



Langå kommune Stevnstrup

Partiel byplanvedtægt nr. 8

PARTIEL BYPLANVEDTÆGT NR. 8 FOR ET INDUSTRIOMRÅDE SYD FOR ENGVEJ I
STEVNSTRUP.

1. udkast udarbejdet i juni 1974.

sag nr. 2.7019.1

af arkitekter m.a.a. Møller & Wichmann, Frederiksdal, 8330 Beder i
samarbejde med udvalget for miljø- og planlægning i Langå kommune.GODKENDELSESDATOER

Vedtaget af kommunalbestyrelsen	den	1. juli	1974
Offentligt bekendtgjort	den	11. juli	1974
Offentligt fremlagt i tiden	fra	15. juli til 2. aug.	1974
Godkendt af miljøministeriet	den	24. oktober	1975
Tinglyst på ejendommen	den	17. november	1975

BYPLANVEDTÆGT FOR ET INDUSTRIOMRÅDE SYD FOR ENGVEJ I STEVNSTRUP.

I medfør af byplanloven (lovbekendtgørelse nr. 63 af 20. februar 1970) fastsættes følgende bestemmelser for det i § 1 nævnte område.

§ 1. BYPLANVEDTÆGTENS OMRÅDE

Området begrænses som vist på vedhæftede kortbilag og omfatter følgende matr.nr.:

Matr.nr. 7 h, del af matr.nr. 7 c, matr.nr. 7 o samt del af matr.nr. 9 p alle af Stevnstrup by, Grensten sogn, samt alle parceller, der efter den 1. juni 1974 udstykkes fra de nævnte ejendomme.

§ 2. OMRÅDETS ANVENDELSE

Området må med nedennævnte undtagelse kun anvendes til erhvervsformål. Der må kun opføres eller indrettes bebyggelse til eller udøves industri- og værkstedsvirksomhed, entreprenør- og oplagsvirksomhed, engroshandel samt forretningsvirksomhed, der har tilknytning til de pågældende erhverv, eller som efter kommunalbestyrelsens skøn naturlig finder plads i området. Kommunalbestyrelsen kan tillade, at der på hver ejendom opføres eller indrettes enkelte boliger for de til virksomheden knyttede personer, som indehaver, bestyrer, portner eller lignende.

§ 3. VEJFORHOLD

Stk. 1. Der udlægges areal til følgende nye vej, A-B, i en bredde af 12 m med retning og beliggenhed som vist på vedhæftede kortbilag.

Stk. 2. Ovenstående bestemmelse er ikke til hinder for, at der senere kan anlægges flere veje inden for byplanområdet.

§ 4. UDSTYKNINGER.

Grunde må ikke udstykkes med en størrelse, der er mindre end 2.000 m² eller større end 5.000 m² eksklusive eksisterende og udlagt vejareal, eller med en mindre facadelængde end 30 m.

§ 5. BEBYGGELSENS OMFANG OG PLACERING

Stk. 1. Bygningernes rumfang må ikke overstige 3 m³ pr. m² grundareal, og det bebyggede areal må ikke overstige 40% af grundarealet uden tillægsareal. Rumfanget beregnes af hele den del af bygningen, som er over færdigt terræn, herunder eventuelle kviste, fremspring, skorstene m.v.

Stk. 2. Ubebyggede arealer skal ved beplantning, befæstelse eller lignende gives et ordentligt udseende, ligesom en passende orden ved oplagring af materialer, affald og lignende skal overholdes.

Stk. 3. De på kortbilaget med prikket signatur viste arealer, må ikke under nogen form benyttes til oplag, som gårdsplads eller på lignende måde, og må kun med kommunalbestyrelsens særlige tilladelse, benyttes som opholds- eller parkeringsareal. Beplantning og vedligeholdelse af de omhandlede arealer forudsættes at skulle ske i henhold til overenskomster med grundejerne og foretages af disse.

§ 6. BEBYGGELSENS YDRE FREMTRÆDERN

Til udvendige bygningssider, samt tagflader må ikke anvendes materialer, der efter kommunalbestyrelsens skøn virker skæmmende.

§ 7. BYPLANVEDTÆGTENS OVERHOLDELSE

Før noget byggeri påbegyndes, skal der forelægges Langå kommunalbestyrelse tegninger, der viser grunden og dens omgivelser samt bygningernes beliggenhed på grunden og deres størrelse, form og indretning, ligesom den påtænkte anvendelse af bygningerne og grunden skal oplyses, således at kommunalbestyrelsen kan påse overensstemmelsen med byplanvedtægten.

§ 8. EKSISTERENDE BEBYGGELSE

Nærværende byplanvedtægt er ikke til hinder for bibeholdelse af den eksisterende lovlige bebyggelse eller for fortsættelse af den lovligt gjorte brug af en ejendom. Udvidelse ved om- eller tilbygning eller ibrugtagen til anden anvendelse i strid med byplanvedtægtens bestemmelser må ikke finde sted.

§ 9. PÅTALERET

Påtaleret ifølge nærværende byplanvedtægt har alene Langå kommunalbestyrelse.

§ 10. DISPENSATIONER FRA OG ÆNDRINGER I BYPLANVEDTÆGTEN

Mindre betydende lempelser af bestemmelserne i nærværende byplanvedtægt kan indrømmes af kommunalbestyrelsen, såfremt karakteren af det kvarter som byplanen søger at skabe eller fastholde, ikke derved ændres.

Ændringer i byplanvedtægten kan ske efter kommunalbestyrelsens vedtagelse og med Miljøministeriets godkendelse efter reglerne om vedtagelse og godkendelse af nye byplaner.

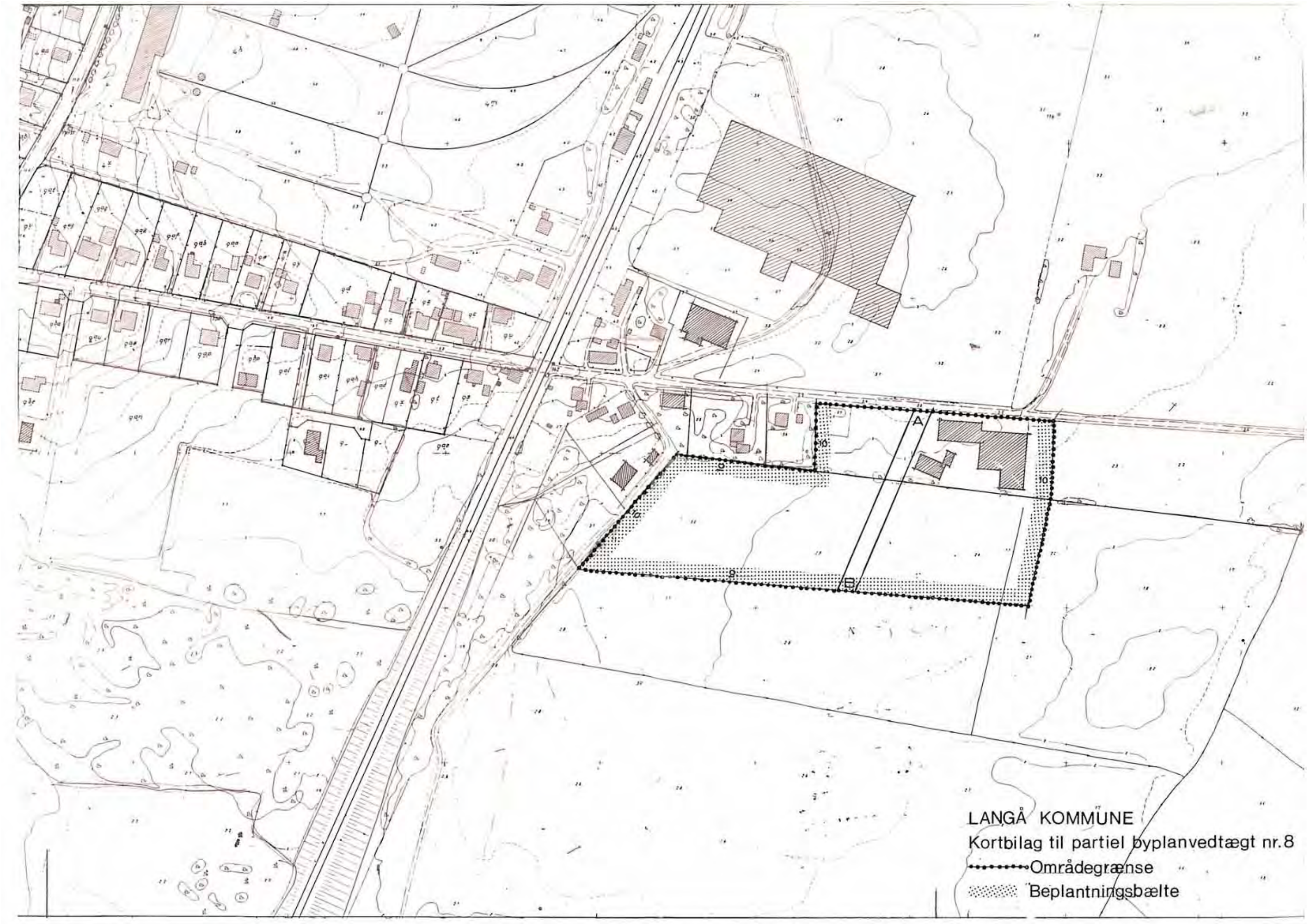
Således vedtaget af Langå kommunalbestyrelse, den 1. juli 1974.

Sign.: K. Holting
borgmester

I medfør af § 1 i lov om byplaner (lovbekendtgørelse nr. 63 af 20. februar 1970) godkendes foranstående af Langå kommunalbestyrelse vedtagne forslag til partiel byplanvedtægt nr. 8 for et industriområde syd for Engvej i Stevnstrup.

Miljøministeriet, den 24. oktober 1975.

Sign.: D. Munck
eksp.sekr.



LANGÅ KOMMUNE
Kortbilag til partiel byplanvedtægt nr.8
-----Områdegrænse
..... Beplantningsbælte