

07. SEP 1976 8759

Miljøministeriet J. nr. P.

27. JAN. 1976 440/12/15-8

P U R H U S K O M M U N E P A R T I E L B Y P L A N V E D T Æ G T N R. 9

B Y P L A N V E D T Æ G T F O R E T B O L I G O M R Å D E I Ø S T E R B J E R R E G R A V .

Udarbejdet i december 1975.

Anneldt NIELS FRANDSEN - SVEND JÆGER, landinspektører
Rådhusstorvet 4, 8900 Randers.

MODTÆGT

20 APR 1976

Miljøministeriet J. nr. P 245/12-25
= 8 APR. 1976

Fredningsplanudvalget
for Århus Amt
Post nr. 563-729-7-76

INDHOLDSFORTEGNELSE

SIDE

§	1.	Byplanvedtægtens område	1
§	2.	Områdets anvendelse	1
§	3.	Vejforhold	2
§	4.	Udstykning	3
§	5.	Bebyggelsens omfang og placering	3
§	6.	Bebyggelsens ydre fremtræden	3
§	7.	Byplanvedtægtens overholdelse	3
§	8.	Eksisterende bebyggelse	4
§	9.	Dispensationer fra og ændringer i byplanvedtægten	4

BYPLANVEDTÆGT FOR BOLIGOMRÅDE I ØSTER BJERREGRAV.

I medfør af byplanloven (lovbekendtgørelse nr. 63 af 20. februar 1970) fastsættes følgende bestemmelser for det i § 1 nævnte område.

§ 1. BYPLANVEDTÆGTENS OMRÅDE

Området begrænses som vist på vedhæftede kortbilag og omfatter matr. nr. 14^{ad} og 14^{ca} samt del af matr. nr. 15^a, Ø. Bjerregrav by, Ø. Bjerregrav sogn.

§ 2. OMRÅDETS ANVENDELSE

- stk. 1. Området må med nedennævnte undtagelse kun anvendes til boligformål, og der må kun opføres åben og lav boligbebyggelse.
- Bebyggelse må kun bestå af fritliggende parcelhuse.
- På hver ejendom må kun opføres eller indrettes én bolig for én familie.
- Byrådet kan dog fravige foranstående bestemmelser og tillade andre former for boligbebyggelse, herunder opførelse af pensionistboliger på parcel 2, når bebyggelsen sker efter en samlet og af byrådet godkendt og sikret plan.
- stk. 2. Der må ikke inden for områderne udøves nogen art af virksomhed, som ved støv, røg, lugt, støj, rystelser eller ved sit udseende efter byrådets skøn er til gene for de omboende.
- stk. 3. Det er tilladt, at der på ejendommen drives sådan virksomhed, som almindeligvis udføres i beboelseslejligheder eller beboelseshuse, når virksomheden drives af den, der bebor den pågældende bolig, og når virksomheden efter byrådets skøn drives på en sådan måde, at ejendommens karakter af beboelsesejendom ikke forandres (herunder ved skiltning og lignende), kvarterets præg af boligkvarter ikke brydes, eller virksomheden ikke fremkalder behov for parkeringsmuligheder, som ikke er

§ 4. UDSTYKNING

- stk. 1. Udstykninger må kun foretages efter de retningslinier, der fremgår af vedhæftede kortbilag.

§ 5. BEBYGGELSENS OMFANG OG PLACERING

- stk. 1. Ingen bygning må opføres med mere end 1 etage med udnyttet tagetage.
- stk. 2. Samtlige bygninger skal placeres med facaden vinkelret på eller parallel med den vej, vedkommende ejendom har adgangsret til.

§ 6. BEBYGGELSENS YDRE FREMTREDEN

- stk. 1. Sadeltage skal tækkes med tegl eller mørke (sorte eller blåsorte) materialer.
- stk. 2. Udvendige bygningssider må kun fremtræde i farver dannet af hvidt, sort eller jordfarverne (okker, terra de sienna, umbra, engelskrødt, dodenkop) eller disse sidstnævnte farvers blanding med hvidt, gråt eller sort. Til døre, vinduesrammer, skodder og lignende kan dog også andre farver anvendes.

§ 7. BYPLANVEDTÆGTENS OVERHOLDELSE

- stk. 1. Før noget byggeri påbegyndes eller en ejendoms hidtidige anvendelse ændres, skal der, medmindre byrådet ansøges om godkendelse i henhold til byggelovgivningen, forelægges byrådet tegninger, der viser grunden og dens omgivelser samt bygningens beliggenhed på grunden og deres størrelse, form og indretning, ligesom den påtænkte anvendelse af bygningerne og grunden skal oplyses, således at byrådet kan påse overensstemmelsen med byplanvedtægten.

Påtaleret ifølge nærværende byplanvedtægt har alene Purhus byråd.

§ 8. EKSISTERENDE BEBYGGELSE

Nærværende byplanvedtægt er ikke til hinder for bibeholdelse af den eksisterende lovlige bebyggelse eller for fortsættelse af den lovligt gjorte brug af en ejendom. Udvidelse ved om- eller tilbygning eller ibrugtagning til anden anvendelse i strid med byplanvedtægtens bestemmelser må ikke finde sted.

§ 9. DISPENSATIONER FRA OG ÆNDRINGER I BYPLANVEDTÆGTEN

- stk. 1. Mindre betydende lempelser af bestemmelserne i nærværende byplanvedtægt kan indrømmes af byrådet, såfremt karakteren af det kvarter, som byplanen søger at skabe eller fastholde, ikke derved ændres.
- stk. 2. Ændringer i byplanvedtægten kan ske efter byrådets vedtagelse og med miljøministeriets godkendelse efter reglerne om vedtagelse og godkendelse af nye byplaner.

Således vedtaget af Purhus Byråd, den 13/1.76.

P.K.V. v

I medfør af § 1 i lov om byplaner (lovbekendtgørelse nr. 63 af 20. februar 1970) godkendes foranstående af Purhus Byråd vedtagne forslag til partiel byplanvedtægt nr. 9 for matr. nr. 14^{ad} og matr. nr. 14^{ca} samt del af matr. nr. 15^a Ø. Bjerregrav by, Ø. Bjerregrav sogn.

Miljøministeriet, den

-2 AUG. 1976

PLANSTYRELSEN
Holbergsgade 23
1057. København K

P.M.V.

P.A.V.

Olaf Sigurdsson
Eksponent

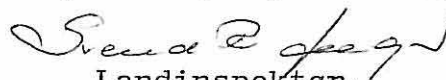
Inkludert i dagbogen for Retten i Maribo:
den 07. SEP 1976 8729
Lyst bl. 14ca skt. N. 153
14ca 14ad

Retten i Maribo



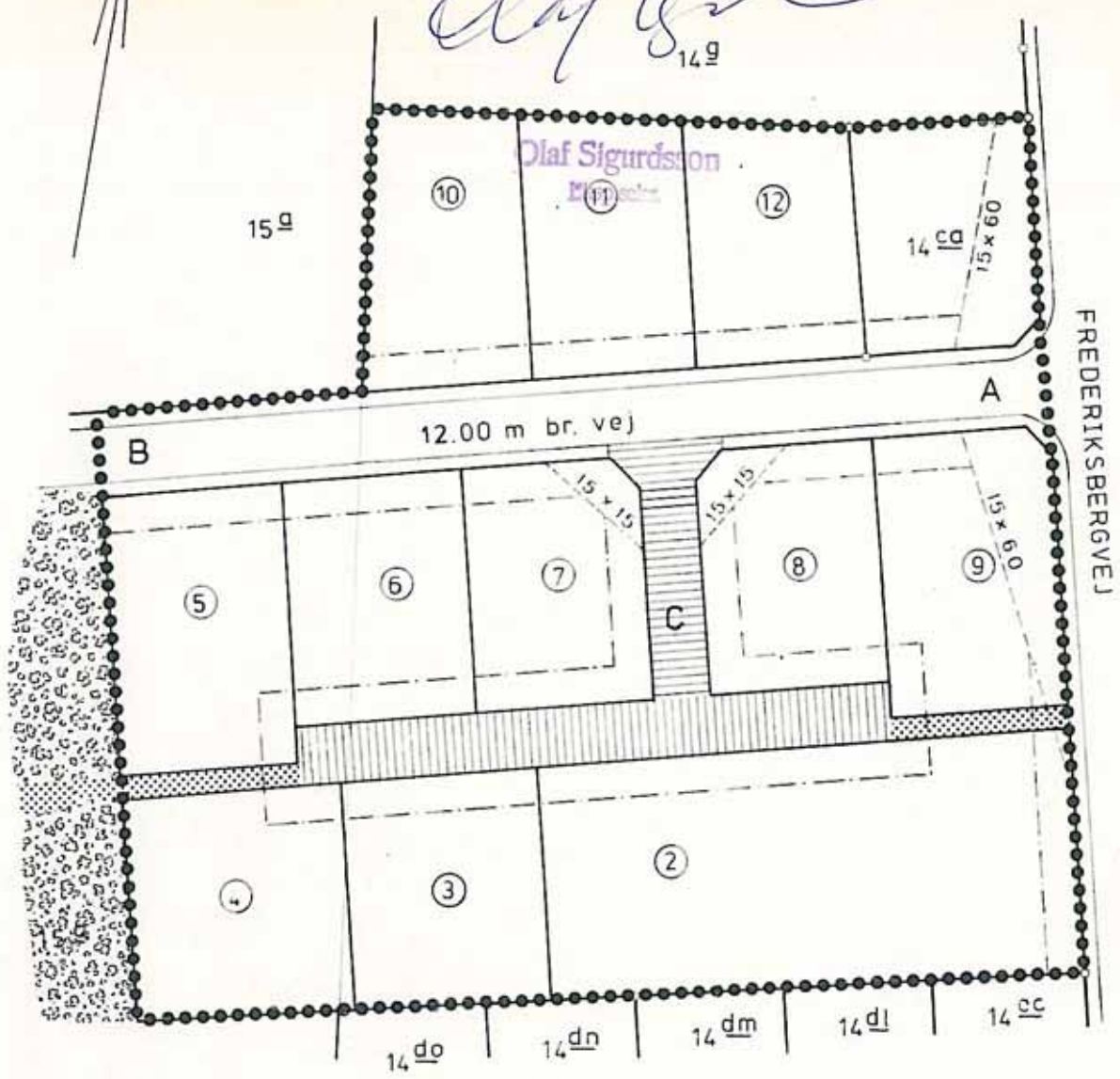
Nærværende byplanvedtægt begæres herefter tinglyst på matr. nr.
14ca, 14ad og 15a Øster-Bjerregrav by og sogn

Randers, den 6. september 1976.


Landinspektør.

NORD

Olaf Sigurdson
14^g



SIGNATURER

- Områdets grænse
- Byggelinie
- 15x15 Oversigt
- [Stippled pattern] Stier
- [Dotted pattern] Bepiantning
- [Vertical lines pattern] SF-sten - belægning, el. lign.

PURHUS KOMMUNE

Kortbilag til partiel byplan-
vedtægt nr. 9 vedr. matr. nr.
14^{ca}, matr. nr. 14^{ad} og del af
matr. nr. 15^a, Øster Bjerre -
grav by og sogn.