

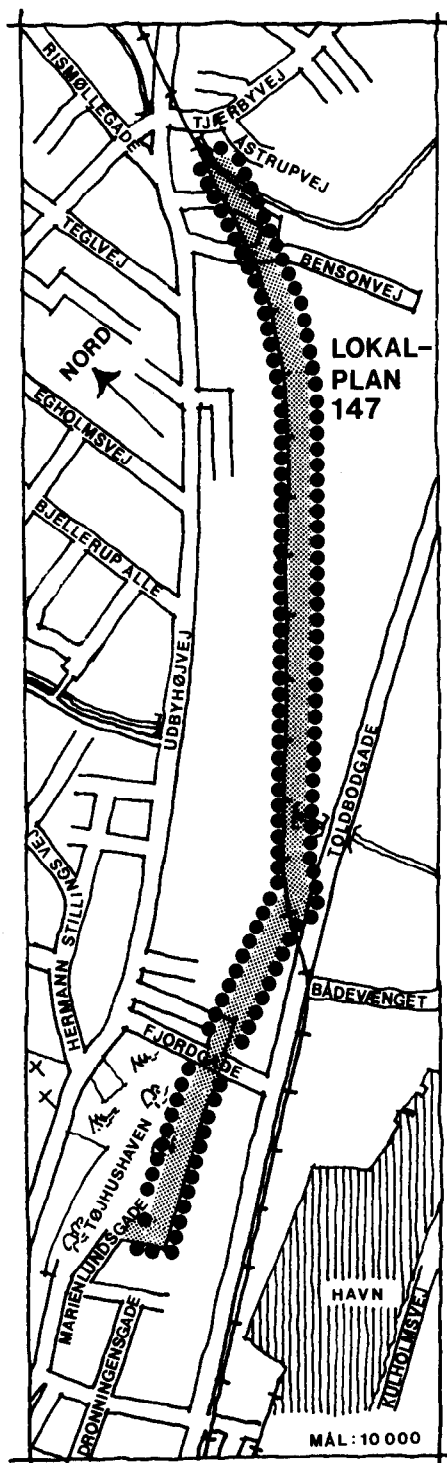


Aflysning af del af planid: 1221674, Lokalplan 147-R - Transmissionsledning til Dronningborg.

En del af planen erstattes af planid: 3743598, Lokalplan 640 – Sporbyen Scandia.

Ændringen er trådt i kraft den 8. november 2017

Lokalplan 147 Transmissionsledning til Dronningborg



LOKALPLAN 147 EN KORTFATTET BESKRIVELSE

Transmissionsledningens placering

Lokalplanen omfatter en strækning, i en bredde af 2–3 meter, fra Marienlundsgade/Tøjhushavevej i østlig retning frem til Tjærbyvej.

Inden for strækningen tænkes anlagt en overjordisk fjernvarmeledning (transmissionsledning) i en højde af 1,50–2,00 meter.

LOKALPLANENS RETSVIRKNINGER

Forandringer skal følge planen

Efter byrådets endelige vedtagelse og offentliggørelse af lokalplanen må ejendomme, der er omfattet af planen ifølge kommuneplanlovens § 31 kun udstykkes, bebygges eller i øvrigt anvendes i overensstemmelse med planens bestemmelser.

Lovlig anvendelse

Den eksisterende lovlige anvendelse af en ejendom kan fortsætte som hidtil. Lokalplanen medfører heller ikke i sig selv krav om etablering af de anlæg med videre, der er indeholdt i planen.

Dispensation

Byrådet kan meddele dispensation til mindre væsentlige lempelser af lokalplanens bestemmelser under forudsætning af, at det ikke ændrer den særlige karakter af det område, der søges skabt ved lokalplanen.

Større ændringer – ny lokalplan

Mere væsentlige afvigelser fra lokalplanen kan kun gennemføres ved tilvejebringelse af en ny lokalplan.

Ekspropriation

I henhold til § 34 i kommuneplanloven kan der foretages ekspropriation af privates ejendomme eller rettigheder over ejendomme, når ekspropriationen vil være af væsentlig betydning for virkeliggørelsen af lokalplanen.

LOKALPLANEN OG DEN ØVRIGE PLANLÆGNING

DEN OVERORDNEDE PLANLÆGNING

Varmeplanloven

Den 30. maj 1979 vedtog folketinget "Lov om varmforsyning". Lovens formål er dels at fremme den mest samfundsøkonomiske anvendelse af energi til bygningers opvarmning og forsyning med varmt vand, dels at formindske energiforsyningens afhængighed af olie.

Regionplan 1980

I regionplan 1980, som er vedtaget af Århus amtsråd den 5. februar 1980, henvises der til ovennævnte varmeplanlov og det bemærkes, at de omtalte retningslinier først kan optages i regionplanen på et senere tidspunkt, idet varmeplanlægningen de fleste steder, er på et forberedende stade.

Regionplanen foreskriver dog, at kommunerne ved placering af byvækst tilstræber at udnytte bestående kollektive varmforsyningsmuligheder bedst muligt i overensstemmelse med varmeplanlovens formål.

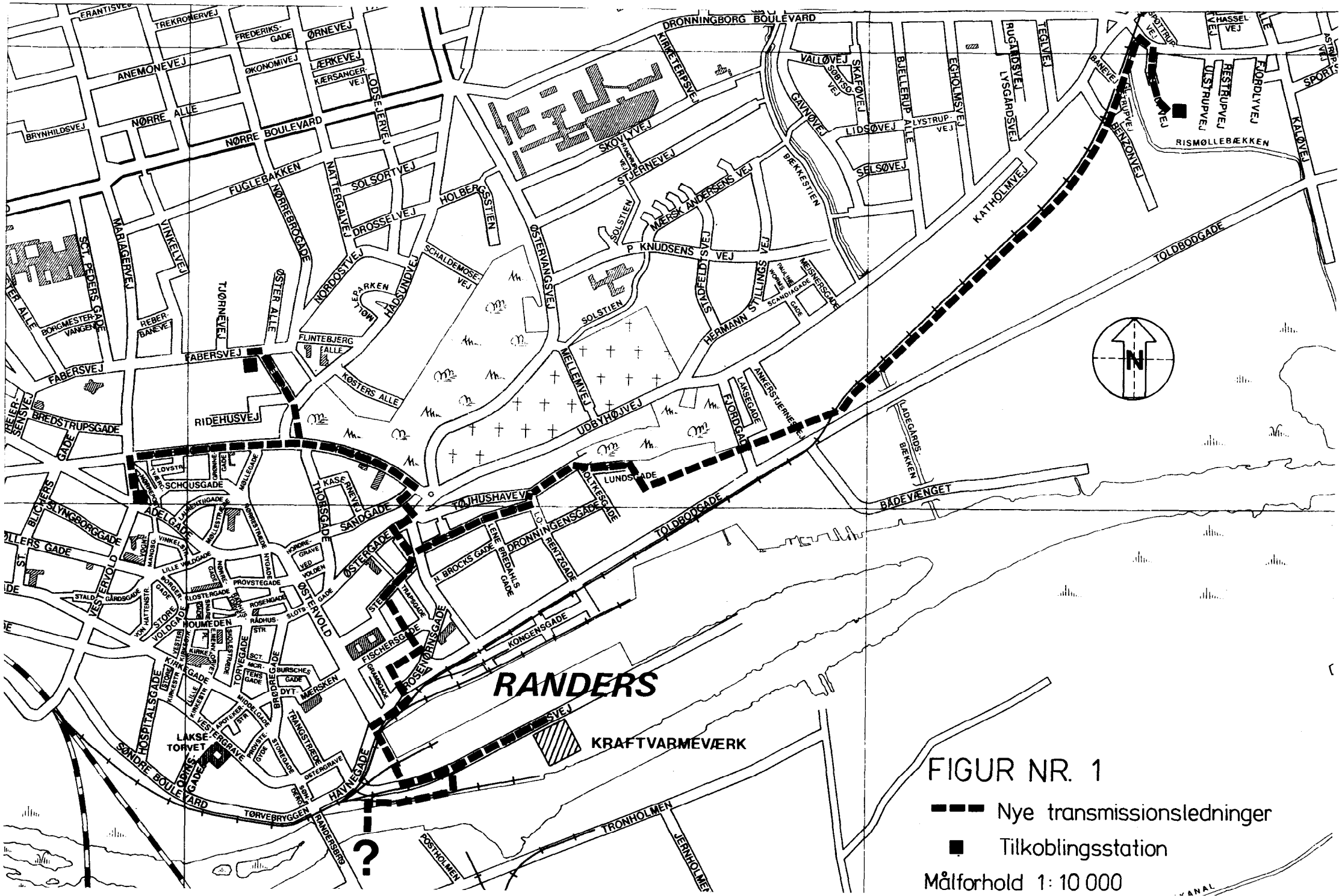
DEN KOMMUNALE PLANLÆGNING

§ 15-rammer

Lokalplanen berører de områder, der i § 15-rammerne for Randers kommune benævnes R11, E10 og BE4.

I det følgende gengives områdernes anvendelsesformål i resumé.

- R-områder** Parker, kirkegårde, sportsanlæg og andre områder med offentlig adgang.
- R 11** En lokalplan, der træffer bestemmelser for område R11, skal sikre, at områdets anvendelse fastsættes til offentlige formål (parker, sportsanlæg og områder med offentlig adgang).
- E-områder** Erhvervsområder til lettere industri m.v.
- E 10** En lokalplan, der træffer bestemmelser for område E10, skal sikre, at områdets anvendelse fastlægges til erhvervsformål såsom lettere industri, lager og værkstedsvirksomhed, herunder service og forretningsvirksomhed og enkelte boliger i tilknytning til den pågældende virksomhed.
- BE-områder** Områder til blandet bolig- og erhvervsbebyggelse.
- BE 4** En lokalplan, der træffer bestemmelser for område BE4, skal sikre, at områdets anvendelse fastlægges til centerformål (butikker, liberale erhverv samt mindre – ikke generende – fremstillingsvirksomhed i tilknytning til butikkerne), boligbebyggelse og offentlige formål.
- Lokalplanens overensstemmelse med § 15-rammerne** Lokalplanen er i overensstemmelse med de godkendte § 15-rammer for Randers kommune, idet lokalplanen ikke indskrænker områdernes anvendelsesmuligheder.
- Varmeplan** Randers kommunale værker udsendte i 1977 en varmeplan for Randers kommune, af denne fremgår det:
at Randers allerede er etableret som en fjernvarmeby, og at fjernvarmen produceres på et kraftvarmeværk,
at Randers i energipolitiske redegørelser klassificeres som fremtidig ”kraftvarmeby”,
at såvel økonomiske som oliebesparende hensyn taler for enten et nyt kraftvarmeværk eller en Studstrupledning.
- Kraftvarmeværk** Randers byråd har siden varmeplanens udsendelse i 1977 vedtaget at bygge et kraftvarmeværk ved Kulholmen på Randers havn. Kraftvarmeværket forventes ibrugtaget i 1982.
- Transmissionsledning** Der skal fra det ny kraftvarmeværk på Kulholmsvej fremføres følgende nye transmissionsledninger: (se figur nr. 1.).



FIGUR NR. 1

- — — Nye transmissionsledninger
 - Tilkoblingsstation
- Målforshold 1: 10 000

Sydlig byområde

til de sydlige byområder af Kulholmsvej over Gudenåen ad Strømmen og Århusvej (denne linieføring er endnu ikke endeligt fastlagt),

Nordlig byområde

til den nordlige bydel ad Kulholmsvej over havneområdet, krydsende Rosenørnsgade, Fischersgade, Stemannsgade (her sker forgrening mod øst), Østergade, Sandgade ad Dragonvej (her sker forgrening ad Fabers Alle med tilslutning ved Fabersvej) ad Markedsgade frem til Nørreport, hvor tilslutning finder sted.

Østlig byområde

til den østlige bydel er fremføringen analog med ovennævnte frem til Stemannsgade, herfra sker en forgrening mod øst ad Niels Ebbesens Gade, Tøjhushavevej, Marienlundsgade ind i Tøjhushaven, hvor fremføringen sker langs det vestlige og sydlige skel frem til krydsning med Fjordgade og jernbanesporet, parallelt hermed til Tjærbyvej, ind ad Åstrupvej og tilsluttes her Dronningborg fjernvarmcentral.

Linieføringerne er med signatur vist på fig. 1.

Overjordiske transmissionsledninger

Af førnævnte linieføringer ønskes dele af disse fremført som overjordiske transmissionsledninger, dette gælder overføringen over Gudenåen,*) en strækning langs Kulholmsvej samt strækningen fra Marienlundsgades ophør og frem til Tjærbyvej. Sidstnævnte strækning omfattes af nærværende lokalplan.

Økonomiske forhold

Den væsentligste grund til at Randers kommune foreslår en overjordisk transmissionsledning på strækningen fra Marienlundsgade frem til Tjærbyvej, er den, at en underjordisk transmissionsledning vil forøge anlægsudgiften med min. 2-3 mill. kr. idet de vanskelige jordbundsforhold i området gør det påkrævet at sikre ledningen ved pilotering, spuns m.m.

LOKALPLANENS FORMÅL

Formålet med lokalplanen er:

at åbne mulighed for placering af en overjordisk transmissionsledning på strækningen fra Marienlundsgades ophør og frem til Tjærbyvej,

at sikre mulighed for passage over transmissionsledningen ved på enkelte forudbestemte steder at lave underføringer,

at sikre en hensigtsmæssig afskærmning af transmissionsledningen i området langs Tøjhushaven, således at omgivelserne generes mindst muligt.

*) Ledningen etableres nedlagt i den kommende stibro over Gudenåen.

LOKALPLANENS BESTEMMELSER

I henhold til kommuneplanloven (lov nr. 287 af 26. juni 1975) fastsættes herved følgende bestemmelser for det i § 1, stk. 1 nævnte område.

§ 1

Matrikelfortegnelse

§ 1 LOKALPLANENS OMRÅDE

Stk. 1. Lokalplanen afgrænses som vist på vedhæftede kortbilag nr. 1 og omfatter følgende matr. nr.e., del af 1015 del af 1751, Randers Bygrunde, del af 1c, del af 18a, del af 28a, del af 28k, del af 588 og del af 590b *) Randers Markjorder, del af 20 Bjellerup Ladegård, Dronningborg og del af 32 Dronningborg Hovedgård, og parceller, Dronningborg, samt alle parceller der efter 1. februar 1981 udstykkes fra de nævnte ejendomme.

§ 2

§ 2 OMRÅDETS ANVENDELSE

Området udlægges til offentlige formål og må kun anvendes til fremføring af en fjernvarmetransmissionsledning samt til mindre bygværker i forbindelse med denne.

§ 3

Områdets bredde

§ 3 LEDNINGSANLÆG

Stk. 1. Der udlægges areal til fremføring af fjernvarmetransmissionsledning i en bredde af 1,20 m, med en beliggenhed som vist på kortbilag nr. 2.

Byggelinie

Stk. 2. Langs transmissionsledningens syd- og vestlige side pålægges en byggelinie i en afstand af 2 m. målt fra midte af transmissionsledning. Arealet mellem byggelinien og transmissionsledningen må ikke anvendes til nogen form for bebyggelse, undtaget herfra er de i § 2 angivne bygværker. Arealet må endvidere ikke anvendes til parkering, oplæg eller som opholdsareal, uden byrådets særlige tilladelse.

§ 4

Byggefelter

§ 4 ANLÆGGETS OMFANG OG PLACERING

Stk. 1. Bygværker i forbindelse med transmissionsledningen må kun opføres inden for de med signatur viste byggefelter, med en størrelse på ca. 3×3 m, en højde på max. 2,5 m og med en placering som vist på kortbilag nr. 2.

Tværprofil

Stk. 2. På strækningen A-B og B-C, angivet på kortbilag nr. 2, skal transmissionsledningen udføres med tværprofil som vist på fig. 2 og 3 og med en maximal højde på 2,4 m målt fra terræn.

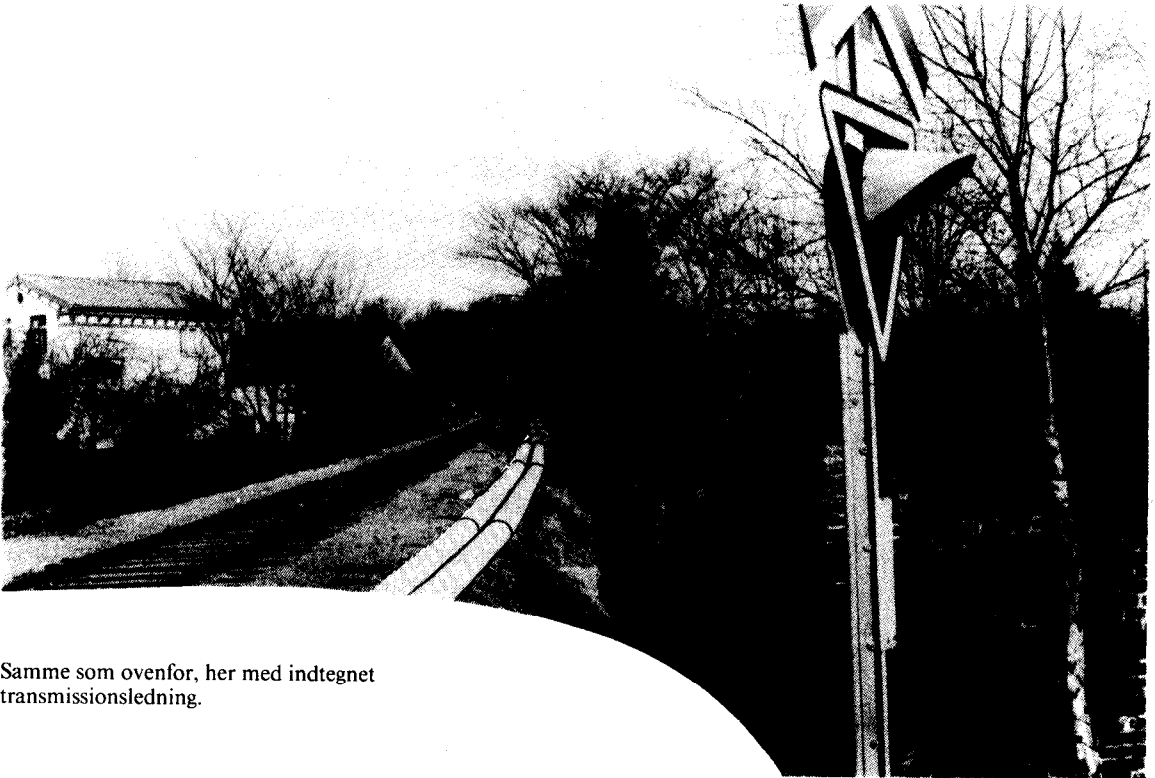
Underføring

Stk. 3. Der skal sikres fri passage for gående og kørende fædsel i en bredde af 10–40 m og med en placering, mrkt. "underføring" som vist på kortbilag nr. 2.

*) Den del af matr nr. 590b Randers Markjorder, der er beliggende i lokalplanområdet forbliver i landzone.



Udsnit af lokalplanområdet
set fra Benzøvej.



Samme som ovenfor, her med indtegnet
transmissionsledning.

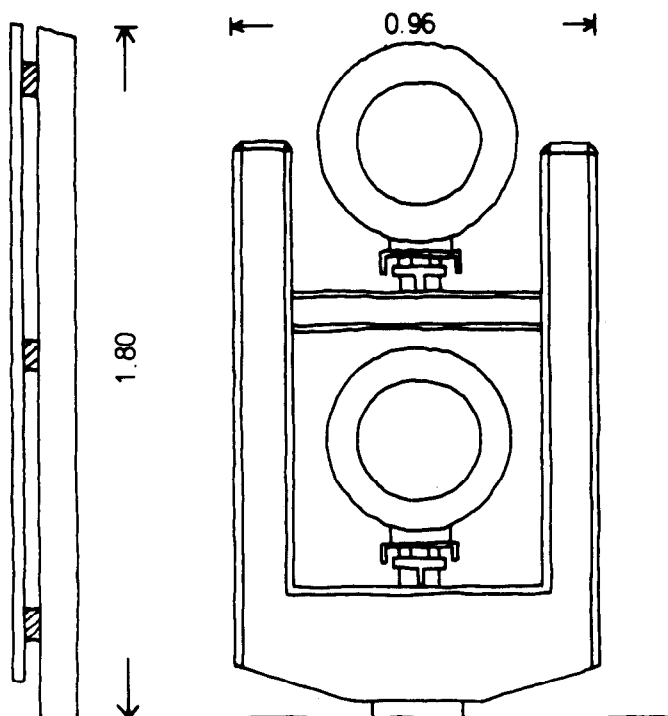


FIG. 2
Tværprofil for strækningen A-B
Mål 1:20

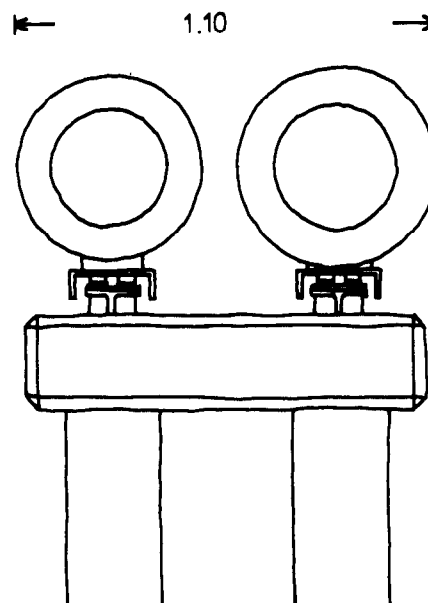


FIG. 3
Tværprofil for strækningen B-C
Mål 1:20

§ 5

Forbud mod skiltning m.v.

Materialer

§ 6

Plankeværk

§ 7

§ 5 ANLÆGGETS YDRE FREMTRÆDEN

Stk. 1. På transmissionsledningen og bygværkerne i forbindelse hermed, må ingen form for skiltning og reklamering finde sted.

Stk. 2. Blanke og reflekterende materialer må ikke anvendes til udvendige bygningsider på hverken transmissionsledningen eller bygværkerne.

§ 6 UBEBYGGEDE AREALER

Stk. 1. Plankeværk på strækningen fra Marienlundsgades ophør og frem til Fjordgade, angivet x-x på kortbilag nr. 2, skal etableres som lodretstående raftehegn eller lignende i trykimprægneret træ, og i en højde af 2.00 m.

§ 7 FORUDSÆTNING FOR IBRUGTAGEN AF NY TRANSMISSIONSLEDNING

Før transmissionsledningen tages i brug, skal der være etableret det i § 6, stk. 1, nævnte plankeværk.

§ 8**§ 8 VEDTAGELSESPÅTEGNING**

Således vedtaget af Randers byråd, den 23. marts 1981.

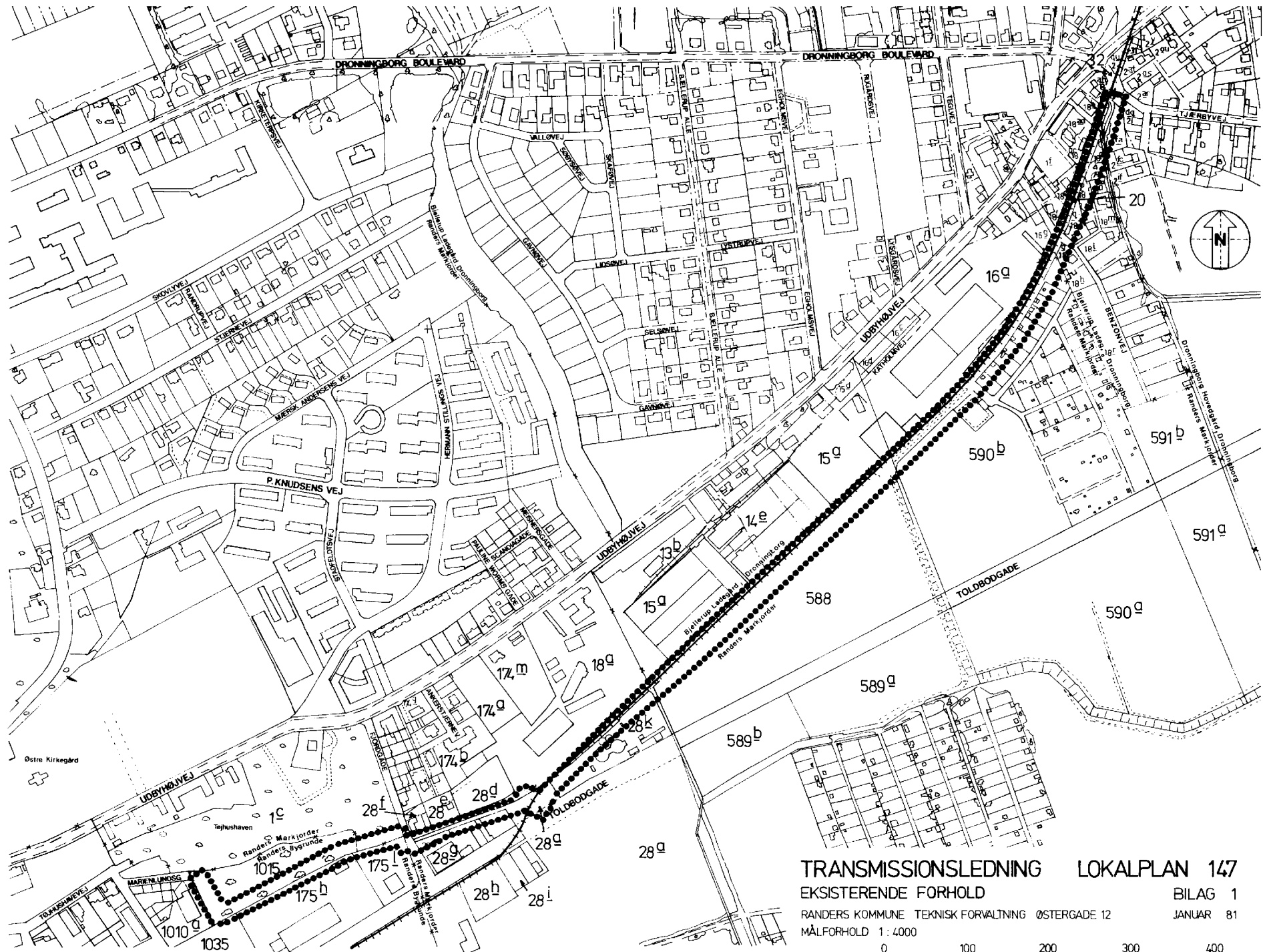
Randers, den 25. marts 1981

Kr. Gjøtrup
borgmester

I henhold til § 27 i kommuneplanloven vedtages foranstående lokalplan endeligt.

Teknisk udvalg, på byrådets vegne, d. 10. juni 1981

Arne Juhl Christensen
udvalgsformand



TRANSMISSIONSLEDNING LOKALPLAN 147

EKSISTERENDE FORHOLD

BILAG 1

RANDERS KOMMUNE TEKNISK FORVALTNING ØSTERGADE 12

JANUAR 81

MÅLFORHOLD 1:4000



