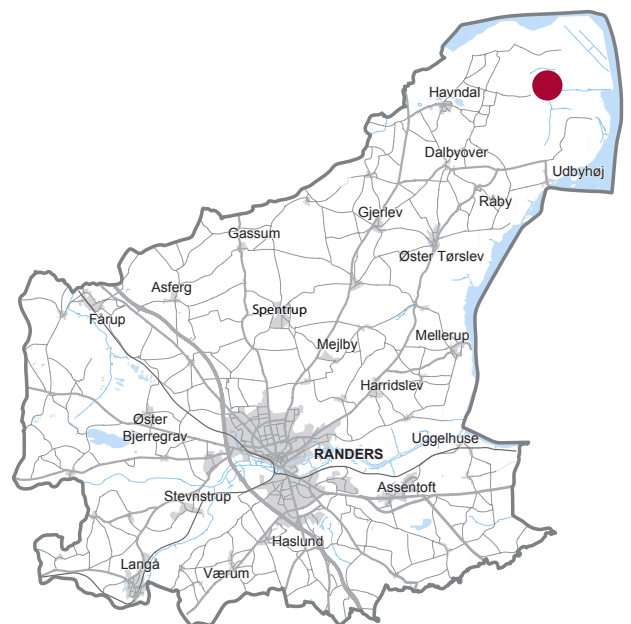


# LOKALPLAN 644

*Vindmøllepark ved Overgaard*





## **Indhold**

### **Vejledning**

<i>Vejledning</i>	3
<i>Klagevejledning</i>	4
<i>Lokalplanens retsvirkninger</i>	5
<i>Oversigtskort</i>	6
<i>Om lokalplanen</i>	6

### **Redegørelse**

<i>Illustrationsplan</i>	8
<i>Lokalplanens indhold</i>	8

### **Lokalplanens bestemmelser**

<i>§ 1 Lokalplanens formål</i>	11
<i>§ 2 Lokalplanens område og zonestatus</i>	11
<i>§ 3 Lokalplanens anvendelse</i>	12
<i>§ 4 Udstykning</i>	13
<i>§ 5 Veje, stier og parkeringsforhold</i>	13
<i>§ 6 Tekniske anlæg</i>	13
<i>§ 7 Bebyggelsens omfang og placering</i>	14
<i>§ 8 Bebyggelsens ydre fremtræden</i>	15
<i>§ 9 Ubebyggede arealer</i>	16
<i>§ 10 Ibrugtagen af ny bebyggelse</i>	17
<i>§ 11 Ophævelse af lokalplaner</i>	17
<i>§ 12 Landzonetilladelse</i>	17
<i>§ 13 Vedtagelsespåtegning</i>	19

### **Lokalplankort**

<i>Kortbilag 1 - Afgrænsning og delområder</i>	20
<i>Kortbilag 2 - Lokalplankort</i>	21
<i>Kortbilag 3 - Opstillingsmønster</i>	24
<i>Kortbilag 4 - Transformestation mv.</i>	25

### **Forhold til anden planlægning**

<i>Forhold til anden planlægning</i>	26
<i>Kommuneplanen</i>	27
<i>Andre planer og love</i>	33
<i>Tilladelser fra andre myndigheder</i>	37
<i>Tilladelser fra Randers Kommune</i>	39
<i>Miljøvurdering og VVM</i>	41
<i>Denne lokalplans tilvejebringelse</i>	43



*Hvad er en lokalplan?*

## **VEJLEDNING**

En lokalplan fastlægger, hvordan et område må bruges fremover. Reglerne for lokalplaner er fastlagt i lov om planlægning.

Lokalplanen er delt op i tre hovedafsnit:

- Redegørelse, lokalplanens baggrund og indhold. Denne del er beskrivende og ikke juridisk bindende.
- Bestemmelserne og de tilhørende kortbilag er den juridisk bindende del af lokalplanen. Denne del er bindende for byrådet, grundejere i og brugere af området.
- Redegørelse for lokalplanens forhold til anden planlægning og lovgivning. Denne del er beskrivende og ikke juridisk bindende.

*Lokalplanens bestemmelser*

Byrådet og grundejere i området er ikke forpligtet til at realisere lokalplanen.

*Hvornår udarbejdes en lokalplan?*

### **PLIGT TIL AT UDARBEJDE EN LOKALPLAN**

Der skal vedtages en lokalplan, når større bygge- og anlægsarbejder skal gennemføres, når arealer skal overføres til byzone, eller når det er nødvendigt for at sikre kommuneplanens virkeliggørelse. Lokalplanen skal være i overensstemmelse med kommuneplanens rammer.

### **HVAD ER FORMÅLET MED LOKALPLANER?**

Formålet med lokalplanpligten er at opnå større sammenhæng i planlægningen og inddrage borgerne heri.

*Indflydelse*

### **BORGERNES INDFLYDELSE**

Borgerinddragelse er en vigtig del af planlægningen på alle niveauer. Derfor udarbejdes lokalplanen i første omgang som et forslag, der offentliggøres med henblik på, at borgere får adgang til at se og kommentere forslaget. Herefter vurderer byrådet eventuelle indsigelser og ændringsforslag, inden planen kan vedtages endeligt.

*Byggeloven*

### **FORHOLDET MELLEM BYGGELOV OG LOKALPLANBESTEMMELSER**

I byggeloven og særligt i bygningsreglementet er der en lang række generelle krav og bestemmelser til og om byggeri. De skal være opfyldt, for at et byggeri er lovligt, og for at opnå byggetilladelse til byggeriet. En stor del af disse bestemmelser kan i en lokalplan skærpes eller lempes. Det vil sige, at de bebyggelsesregulerende bestemmelser, der udtrykkeligt er nævnt i lokalplanen, tilsidesætter byggelovens bestemmelser.

Hvis ikke der er særlige bestemmelser i lokalplanen, der tilsidesætter byggelovens regler, er det byggelovens bestemmelser, der er gældende inden for lokalplanens område.

Det er denne koordinering mellem byggelov og planlov, der i lokalplanlagte områder for eksempel gør det muligt at bygge både højere og tættere, end det ellers er tilladt i byggeloven.



## KLAGEVEJLEDNING

*Endelig vedtagelse af planforslag*

### KLAGER OVER DEN ENDELIGE PLAN

Det er muligt at klage over den endelige vedtagelse af denne lokalplan til Planklagenævnet. Du kan kun klage over retlige spørgsmål i henhold til planlovens § 58, stk. 1, nr. 3.

*Hvem kan klage?*

Enhver med retlig interesse i sagens udfald er klageberettiget. Derudover er foreninger og organisationer, der som hovedformål har beskyttelsen af natur og miljø eller varetagelsen af væsentlige brugerinteresser indenfor arealanvendelsen.

*Hvordan kan man klage?*

### KLAGER SKAL INDGIVES VIA KLAGEPORTALEN

Klagen skal indbringes via Klageportalen, som du finder på [www.borger.dk](http://www.borger.dk) og [www.virk.dk](http://www.virk.dk). Klagen sendes herefter gennem Klageportalen til Randers Kommune.

*Hvornår kan man klage?*

Klagen skal være indgivet inden 4 uger efter at den endelige vedtagelse af lokalplanen er offentligt bekendtgjort. Klagen er indgivet, når den er tilgængelig for Randers Kommune i Klageportalen.

*Gebyr*

### GEBYR FOR BEHANDLING AF KLAGER

For behandling af klager i Planklagenævnet skal der betales et gebyr på 900 kr. for privatpersoner og 1.800 kr. for virksomheder og organisationer. Gebyret skal betales til nævnet med betalingskort på Klageportalen. Betales gebyret ikke, afvises klagen af nævnet.

*Hvordan klages uden at bruge klageportalen?*

### FRITAGELSE FOR BRUG AF KLAGEPORTALEN

Hvis du ønsker at blive fritaget for at bruge Klageportalen, skal du sende en begrundet anmodning herom til Randers Kommune via e-mail [plan@randers.dk](mailto:plan@randers.dk). Randers Kommune videresender anmodningen til Planklagenævnet, som beslutter, om du kan blive fritaget.

### INDBRINGELSE AF SAGEN FOR DOMSTOLENE

Hvis du vil indbringe sagen for domstolene, skal dette ske inden 6 måneder fra den endelige vedtagelse af lokalplanen er offentligt bekendtgjort



## **LOKALPLANENS RETSVIRKNINGER**

Efter byrådets endelige vedtagelse og offentliggørelse af lokalplanen må ejendommene ifølge planlovens § 18 kun udstykkes, bebygges eller i øvrigt anvendes i overensstemmelse med planens bestemmelser.

*Forandringer skal følge planen*

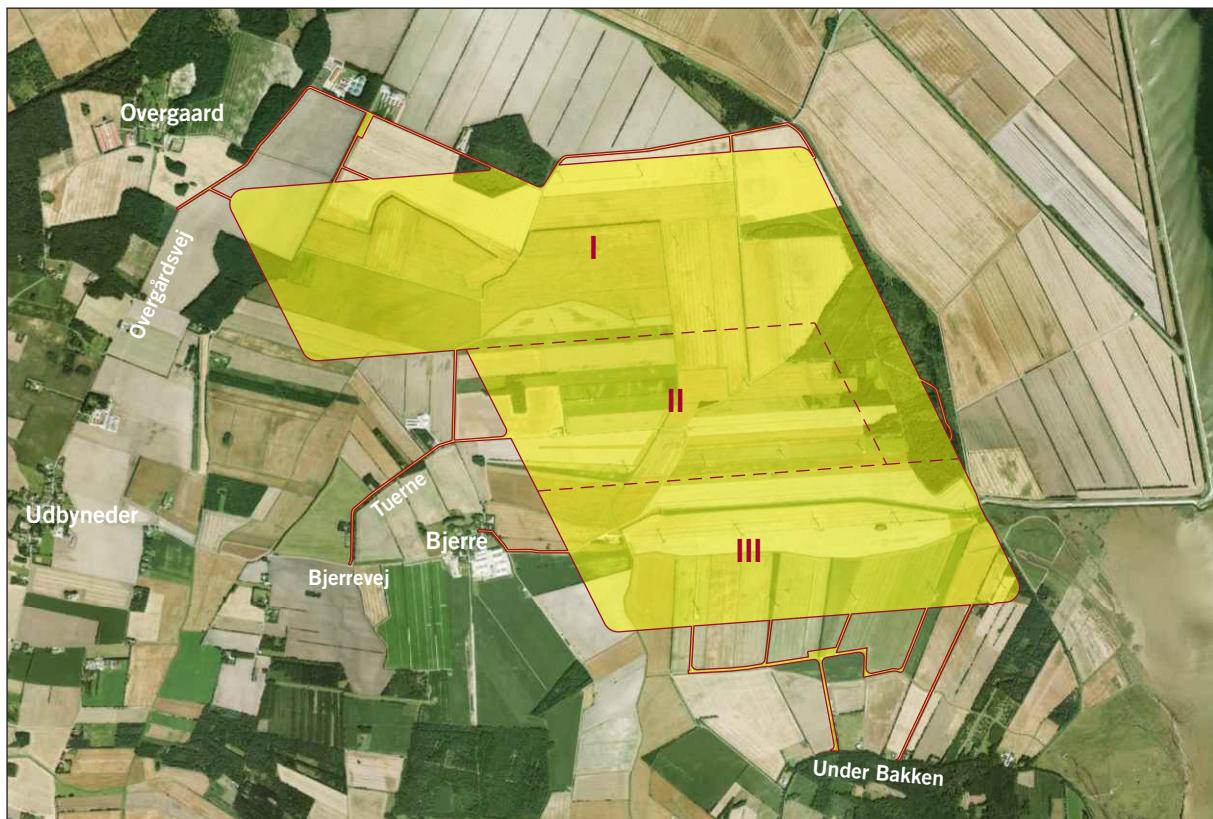
Den eksisterende lovlige anvendelse af en ejendom kan fortsætte som hidtil. Lokalplanen medfører heller ikke i sig selv pligt til at udføre de anlæg, der er indeholdt i planen.

Byrådet kan give dispensation fra lokalplanen.

Når en eventuel dispensation berører ejere, brugere og naboer i det pågældende område, foreninger og andre, der efter byrådets vurdering kan have interesse i sagen, skal disse orienteres om den påtænkte dispensation med mindst 14 dages frist til at fremkomme med bemærkninger. Først efter udløbet af denne frist kan byrådet meddele dispensation, jf. planlovens § 19.

Ifølge planlovens § 47 kan byrådet ekspropriere private ejendomme eller rettigheder over ejendomme, når ekspropriationen er af væsentlig betydning for virkeliggørelse af lokalplanen.

Private byggeservitutter og andre tilstandsservitutter, der er i strid med planen, fortrænges automatisk efter § 18 i planloven.



Oversigtskort, mål 1:45.000. Kortet viser lokalplanens afgrænsning og opdeling i delområder.

## OM LOKALPLANEN

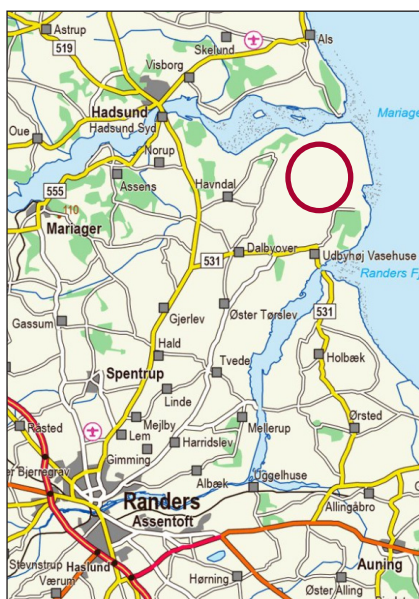
### Baggrund

Byrådet i Randers Kommune vedtog i 2010 et tillæg til Kommuneplan 2009, som gør det muligt at udvide den eksisterende vindmøllepark ved Overgaard. Tillægget blev vedtaget efter 8 ugers offentlig høring. Tillægget giver mulighed for at opføre vindmøller med en totalhøjde på mellem 125 m og 150 m i området ved Overgaard, herunder udskiftning af de eksisterende 30 vindmøller, som er mellem 100 m og 126 m høje.

Tillægget for 150 m høje vindmøller ved Overgaard, blev efter en ny 8 uger lang offentlig høring i 2013, indarbejdet i Kommuneplan 2013.

I forbindelse med arbejdet med Kommuneplan 2017 vedtog byrådet i maj 2017, efter en ny 8 uger lang offentlig høring, at fastholde muligheden for at opføre 150 m høje vindmøller ved Overgaard.

I forbindelse med revisionen af kommuneplanen var der en 4 uger lang fordebat i juni 2016, om hvordan kommuneplanens rammer for vindmøller skulle revideres. En del af fordebatten var spørgsmålet om hvorvidt vindmølleområdet ved Overgaard skulle udvides mod vest. Byrådet besluttede den 3. oktober 2016, at fastholde muligheden for at opføre 150 m høje vindmøller ved Overgaard.



Kort med områdets placering i den nordlige del af Randers Kommune.



Det blev desuden besluttet i byrådet, at Randers Kommunes forvaltning skulle arbejde for en udvidelse af vindmølleparken mod vest, som foreslået i den 4 uger lange fordebat i juni 2016. Beslutningen blev truffet i forbindelse med at en række andre områder, der i kommuneplanen var udlagt til vindmøller, blev ophævet eller begrænset.

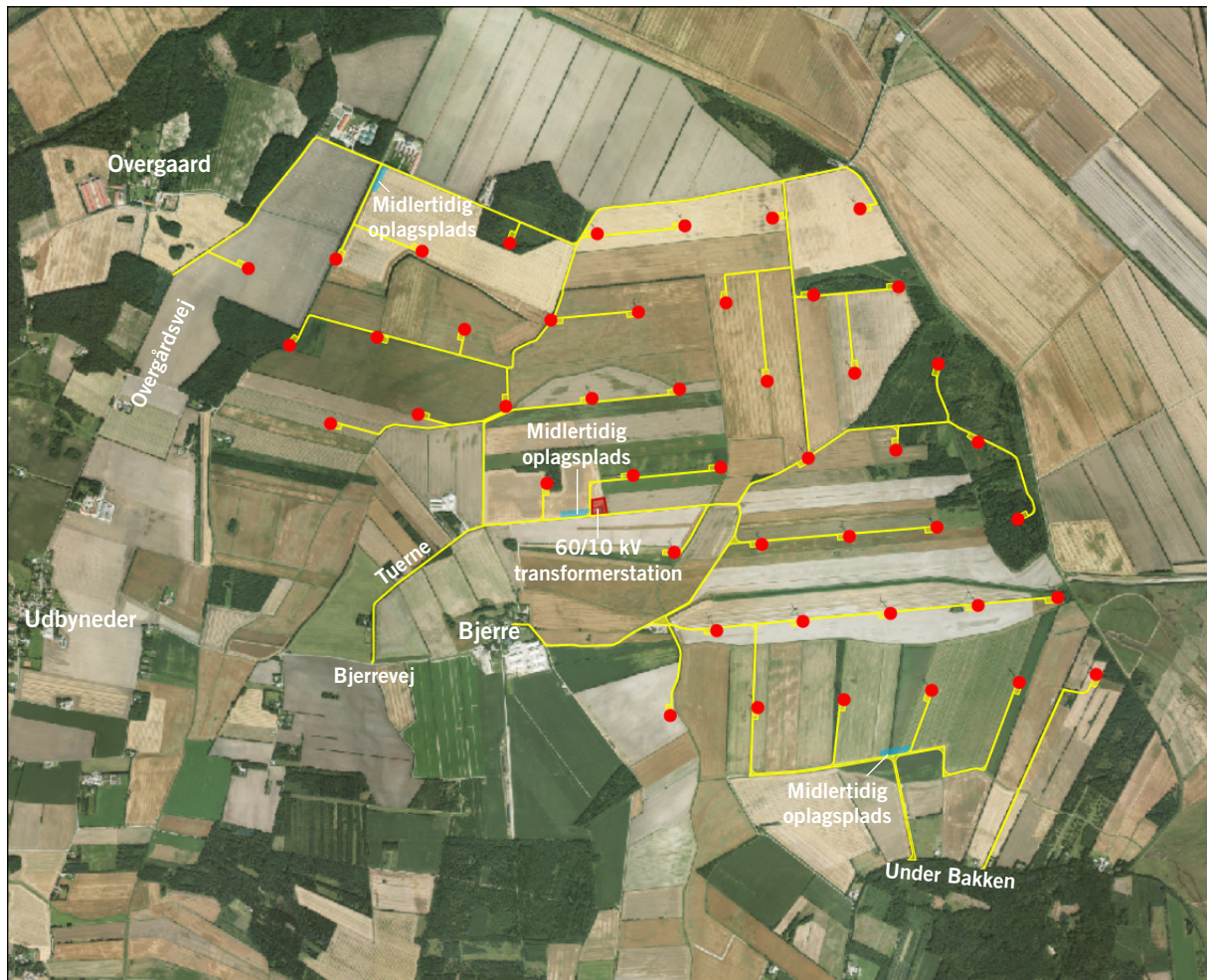
Beslutningen om udvidelse af vindmølleparken ved Overgaard skal derfor ses som et led i en strategi, om at kommunen på længere sigt gerne vil samle alle store vindmøller ved Overgaard, frem for at have mange mindre vindmølleområder fordelt på mange forskellige lokationer i kommunen.

Denne lokalplan er således udarbejdet på baggrund af byrådets beslutning den 3. oktober 2016, om at udnytte området optimalt, for på sigt at samle alle store vindmøller i Randers Kommune i ét område.

#### **Lokalplanens område**

Lokalplanen omfatter et areal på ca. 1.015 ha, som er beliggende sydøst for Overgaard i den nordøstligste del af Randers Kommune i en afstand af ca. 1,5 km fra Mariager Fjord mod nord og ca. 500 m fra Kattegat mod øst. Der er omkring 2 km til landsbyerne Udbyneder og Sødtring mod henholdsvis vest og syd.

Lokalplanområdet omfatter arealer til opstilling af op til 46 vindmøller samt vejadgang m.v. hertil.



#### Illustrationsplan.

Planen viser møllernes placering og princippet for placering af adgangsveje og kranpladser.

#### Delområder

#### LOKALPLANENS INDHOLD

Lokalplan 644 udlægger areal til opstilling af 46 vindmøller med tilhørende fundamenter, veje og permanente arbejdsarealer (kranpladser) samt midlertidige oplagspladser, der er nødvendige ved opstilling og vedligeholdelse af møllerne.

Vindmøllerne skal hver især have totalhøjde på mellem 148 og 149,99 m. Forholdet mellem navhøjde og rotordiameter skal være mellem 1:1,27 og 1:1,56. Vindmøllerne skal opstilles i det eksisterende grid system med en tilnærmelsesvis ensartet indbyrdes afstand på ca. 525 m. Lokalplanen giver desuden mulighed for at udvide den eksisterende transformerstation i området.

Lokalplanområdet opdeles i tre delområder, og alle vindmøller inden for samme delområde skal have samme rotordiameter. Vindmøllerne kan opstilles i op til tre etaper, der kan omfatte ét eller flere af delområderne i vilkårlig rækkefølge.

Kravene til møllernes placering, udformning og størrelse er fastlagt for at sikre, at mølleområdet fremstår som en samlet og ensartet møllepark med en systematisk opstilling i forhold til det omkringliggende landskab, og for at sikre at vindenergien i området udnyttes bedst muligt.





### *Veje og pladser*

Udover arealer til opstilling af vindmøller, omfatter lokalplanområdet også adgangsveje til vindmølleområdet, samt arbejds- og vendepladser ved møllerne, fordi der både i forbindelse med opstilling og vedligeholdelse af vindmøllerne stilles særlige krav til tilkørselsforholdene.

Arbejds- og vendepladsernes størrelse og udformning vil afhænge af hvilken konkret mølletype der opstilles, men som udgangspunkt vil de have et areal på op til ca. 2.500 m<sup>2</sup>. Vejadgang sker fra Overgårdsvej, Bjerrevej og Under Bakken, som vist på lokalplanens kortbilag via eksisterende veje i området, herunder den private fællesvej Tuerne.

Eksisterende veje udvides i nødvendigt omfang, og der anlægges nye veje, så alle mølleveje i området har en kørebanebredde på ca. 5 m. I anlægfaserne kan der endvidere etableres tre midlertidige oplagspladser på op til 4.500 m<sup>2</sup> hver. Disse kan etableres i henholdsvis den nordlige, mellemste og sydlige del af lokalplanområdet. Oplagspladserne skal anvendes til opstilling af skurvogne med velfærdsfaciliteter, containere til materiel og affald samt parkering.

### *Transformerstation mv.*

Den eksisterende 60/10 kV transformerstation i området forventes at skulle udvides i forbindelse med den etapevise opstilling af nye vindmøller og udskiftning af eksisterende vindmøller.

Det eksisterende anlæg består af to teknikbygninger og tre transformere med tilhørende tekniske anlæg, herunder otte master med lynafledere. I forbindelse med det eksisterende anlæg er der allerede forberedt opstilling af endnu en transformer. Herudover giver lokalplanen mulighed for en udvidelse mod nord, hvor der kan etableres en teknikbygning på op til 250 m<sup>2</sup> og to transformere med tilhørende tekniske anlæg, herunder fire master med lynafledere.

Den eksisterende kabelbygning (koblingsanlæg), der ligger umiddelbart øst for transformerstationen, forventes på sigt erstattet af en ny kabelbygning på ca. 80 m<sup>2</sup> eller op til ti mindre kabelbygninger på hver ca. 15-20 m<sup>2</sup>. Herudover etableres en teknikbygning på ca. 30 m<sup>2</sup> til overvågning og styring af vindmøllerne (SCADA-anlæg).

Der skal etableres afskærmende beplantning omkring transformerstation og teknik- og kabelbygninger. Udvidelsen omfatter et areal på op til ca. 5.700 m<sup>2</sup>, hvorved den samlede areal med transformerstation, teknik- og kabelbygninger samt beplantningsbælte bliver på op til ca. 9.500 m<sup>2</sup>.

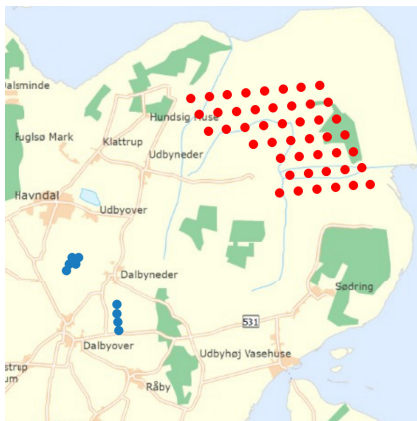


### Klimasikring

Lokalplanen stiller krav om klimasikring af nye vindmøller med tilhørende teknik- og kabelbygninger samt nye tekniske anlæg i forbindelse med transformestation, herunder teknikbygning og transformere. Dette indebærer, at anlæggene skal udføres, så de kan tåle en vandstand på 1,99 m over havniveau (DVR90) i tilfælde af stormflod, hvor de omkringliggende diger mod Kattegat, Randers Fjord og Mariager Fjord oversvømmes.

Overkant af sokkel på møllefundament skal som minimum placeres i kote 1,99 m DVR90, og størstedelen af vindmøllerne skal derfor udføres med specialdesignet sokkel og tårn for at overholde krav til vindmøllernes samlede totalhøjde over naturligt terræn.

Teknik- og kabelbygninger samt transformere skal som minimum placeres i kote 1,99 m DVR90, hvilket dels kan sikres ved placering af disse anlæg på et hævet plateau og dels ved udformning af sokkel.



Oversigtskort med eksisterende vindmøllegrupper sydvest for vindmølleparken ved Overgaard.

Vindmølleområdet ved Overgaard er beliggende ca. 5,1 km fra de nærmeste eksisterende vindmøller, der er placeret syd for Havndal (ramme 5.00.T.3 - Dalbyneder), og herudover er der eksisterende vindmøller syd for Dalbyneder (ramme 5.00.T.2 - Demstrup) ca. 5,2 km fra vindmølleparken ved Overgaard.

Området syd for Havndal og området syd for Dalbyneder er i Kommuneplan 2017 udpeget som vindmølleområder, der på sigt skal udgå af planlægningen.

Områderne er udnyttet med henholdsvis fem vindmøller på 660 kW i området syd for Havndal (totalhøjde ca. 69 m) og fire vindmøller på 750 kW i området syd for Dalbyneder (totalhøjde ca. 69 m).



*I henhold til lov om planlægning (lov-  
bekendtgørelse nr. 287 af 16.04.2018  
med senere ændringer) fastsættes  
følgende bestemmelser for det i § 2  
nævnte område.*

## **LOKALPLANENS BESTEMMELSER**

### **§ 1 LOKALPLANENS FORMÅL**

Lokalplanens formål er at sikre:

**at** området kan anvendes til opstilling af op til 46 nye vindmøller med tilhørende tekniske anlæg og veje samt fælles transformestation inden for det udlagte lokalplanområde,

**at** nye vindmøller og tilhørende teknik- og kabelhuse samt nye anlæg i forbindelse med eksisterende transformestation klimasikres til kote 1,99 m DVR90,

**at** møllernes genevirkninger ved nabobeboelser minimeres,

**at** møllerne indpasses så hensigtsmæssigt som muligt i forhold til landskabet, kulturhistoriske interesser, fortidsminder, naturområder og rekreative interesser samt de landbrugsmæssige interesser,

**at** sikre en optimal udnyttelse af vindressourcerne i området,

**at** møllernes tårntype, farve og omdrejningsretning bliver ensartet,

**at** der fastsættes vilkår om fjernelse af de 46 vindmøller med dertil hørende tekniske anlæg ved ophør af el-produktion i området, samt fjernelse af transformestation med tilhørende tekniske anlæg, når anvendelsen af denne ophører.

### **§ 2 LOKALPLANENS OMRÅDE OG ZONESTATUS**

2.1 Lokalplanen afgrænses som vist på kortbilag 1 og omfatter følgende matrikelnumre:

Overgård Hgd., Udbynder:

Del af matr.nr. 1a, 1d og 1e samt offentlig vej '7000b' (Overgårdsvej).

Udbynder By, Udbynder:

Matr.nr. 1a, 1d, 4h, 5h, 5l, 6n, 7b, 7s, 7u, 8f, 9l, 10h, 10r, 10v, 11c, 13e, 14h, 14n, 14o, 14s, 14t, 14y, 15k, 15m, 15n, 15p, 15x, 17q, 17s, 17æ, 18k, 22l, 22m, 22ø, 25p, 26g, 29v, 30a, 30h, 32h, 54d, 67d, 67i og del af matr.nr. 2f, 2k, 4c, 6f, 6r, 7d, 8d, 10b, 11d, 11x, 12i, 13n, 15u, 16q, 20e, 22h, 23f, 25h, 26e, 26f, 28f, 29h, 38i og 50 samt del af offentlig vej '7000e' (Bjerrevej).

*Matrikelnumre på ejendomme og  
lodder som er omfattet af  
denne lokalplan*



Bjerre By, Udbyneder:

Matr.nr. 2l, 2o, 2p, 2q, 2r, 2s, 4i, 4k, og del af matr.nr. 1f, 1e, 2h, 2i, 2m, 3k, 4a, 4c, 5a, 5d, 6e, 7a, 7c, 8b, 8d, 10 og 12a samt del af offentlig vej '7000a' (Bjerrevej).

Sødring By, Sødring:

Matr.nr. 7n, 9l, 17x og del af matr.nr. 4a, 5c, 6f, 7e, 7f, 7g, 8e, 9e, 9k, 13b, 14f, 14q, 15c, 15d, 16c, 17n og 20ah.

samt alle parceller, der efter den 08.11.2017 udstykkes fra de nævnte ejendomme.

- |  |     |  |
|--|-----|--|
| <i>Delområder</i>  | 2.2 | Lokalplanens område opdeles i delområderne I, II og III, som vist på kortbilag 1 og 2.   |
| <i>Zonestatus, landzone</i>  | 2.3 | Lokalplanens område ligger i landzone og forbliver i landzone.   |
| <i>Bonusvirkning, landzonetilladelser der er meddelt med denne lokalplan</i> | 2.4 | Lokalplanen erstatter, jf. planlovens § 15, stk. 4, de landzonetilladelser til bebyggelse, anlæg og udstykning i landzonen jf. § 35, stk. 1, der er nødvendige for lokalplanens virkeliggørelse. I lokalplanens § 12 er der fastsat vilkår for retablering af området. |

### **§ 3 LOKALPLANOMRÅDETS ANVENDELSE**

- |   |     |   |
|---|-----|---|
| <i>Arealanvendelse</i><br><i>Ad. 3.1: Lokalplanen regulerer ikke den landbrugsmæssige drift af området.</i>   | 3.1 | Området må kun anvendes til vindmøller og tilhørende tekniske anlæg samt til transformerstation med tilhørende tekniske anlæg.  |
| <i>Ad. 3.2: Der er 30 eksisterende vindmøller, som kan udskiftes, og herudover kan der opstilles op til 16 vindmøller på nye placeringer. Der forudsættes dispensation fra Miljøstyrelsen til opstilling af fem vindmøller i fredskov og dispensation fra Kystdirektoratet til udskiftning af én vindmølle inden for strandbeskyttelseslinje.</i> | 3.2 | Inden for lokalplanområdet kan der opstilles op til i alt 46 nye vindmøller. Der kan anlægges tilhørende adgangsveje, arbejds- og vendepladser samt teknik- og kabelbygninger eller tilsvarende tekniske anlæg, der er nødvendige for møllernes drift, samt transformerstation med tilhørende tekniske anlæg. |
| <i>Ad. 3.3: Der er 12 eksisterende vindmøller, som kan udskiftes, og herudover kan der opstilles op til 14 vindmøller på nye placeringer.</i>   | 3.3 | Der kan foretages almindelige vedligeholdesarbejder på de eksisterende vindmøller med totalhøjder på henholdsvis 100 m og 126,5 m indtil de nedtages og udskiftes med nye vindmøller. Udskiftning af tårn betragtes som nedtagning.   |
| <i>Ad. 3.4: Der er 8 eksisterende vindmøller, som kan udskiftes, og herudover kan der opstilles én vindmølle på ny placering.</i>   | 3.4 | Delområde I må anvendes til opstilling af op til 26 vindmøller. Der kan desuden etableres en midlertidig skurplads i forbindelse med længerevarende anlægsarbejder.   |
| <i>Ad. 3.5: Der er 10 eksisterende vindmøller, som kan udskiftes, og herudover kan der opstilles én vindmølle på ny placering.</i>  | 3.5 | Delområde II må anvendes til opstilling af op til 9 vindmøller samt transformerstation og fælles teknik- og kabelskure. Der kan desuden etableres en midlertidig skurplads i forbindelse med længerevarende anlægsarbejder.   |
| <i>Ad. 3.6: Der er 10 eksisterende vindmøller, som kan udskiftes, og herudover kan der opstilles én vindmølle på ny placering.</i>  | 3.6 | Delområde III må anvendes til opstilling af op til 11 vindmøller. Der kan desuden etableres en midlertidig skurplads i forbindelse med længerevarende anlægsarbejder.   |



#### Udstykning

Ad. 4.1: Det skal tinglyses, at der må ske vingeoverslag ind over matrikelskel til naboejendomme.

#### Vejbetjening

Ad. 5.2: Inden nye adgangsveje anlægges, skal der indsendes vejprojektmateriale, ihht. de til enhver tid gældende bestemmelser i Lov om offentlige veje og Lov om private fællesveje til myndighedernes og politiets godkendelse. Som kørefast belægning kan anvendes grus eller materialer, som genanvendes i medfør af de til enhver tid gældende regler i Restproduktbekendtgørelsen.

#### Belysning

#### Kabler

#### Master med lynafledere

Ad. 6.2: Se lokalplanens §§ 7.5, 7.6 og 8.6.

- 3.7 Eksisterende transformerstation i delområde II kan udvides mod nord. Eksisterende kabelbygning øst for transformerstation kan udbygges mod nord med kabel- og teknikbygninger.

### § 4 Udstykning

- 4.1 Hver vindmølle kan udstykkes i en selvstændig parcel. Hver parcel skal have et grundareal svarende til minimum møllens fundament og maksimum møllens rotordiameter. Der kan foretages skelregulering ved udskiftning af eksisterende møller, som allerede er udstykket.
- 4.2 Der kan foretages skelregulering i forbindelse med eksisterende transformestation, som kan udvides mod nord til maksimum 6.500 m<sup>2</sup>.
- 4.3 Areal med fælles teknik- og kabelbygninger kan udstykkes i selvstændig parcel på maksimum 3.000 m<sup>2</sup>.
- 4.4 Ved udstykning kan vejadgang til de udstykkede arealer udlægges som privat fællesvej eller udmatrikuleres.

### § 5 VEJE, STIER OG PARKERINGSFORHOLD

- 5.1 Lokalplanområdet vejbetjenes fra Overgårdsvej, Bjerrevej og Under Bakken. Vejadgangen til vindmøllerne skal ske efter principperne vist på kortbilag 2.
- 5.2 Adgangsveje til vindmøllerne udlægges i en bredde af 6,0 m og kan anlægges med en bredde på op til 5,0 m. Ved hver vindmølle kan der anlægges en permanent arbejds- og vendeplads på op til ca. 2.500 m<sup>2</sup> efter principperne vist på kortbilag 2. Midlertidige arbejdsarealer skal reetableres til eksisterende anvendelse, når anlægsarbejdet er færdiggjort.
- Adgangsveje samt permanente arbejds- og vendepladser skal befæstes med en kørefast belægning af grus eller andet godkendt vejmateriale.

- 5.3 Der må ikke etableres permanent belysning af adgangsveje eller arbejds- og vendepladser i forbindelse med vindmøllerne.

### § 6 TEKNISKE ANLÆG

- 6.1 Ledninger skal fremføres nedgravet som jordkabler.
- 6.2 I forbindelse med transformerstation kan der opstilles master med lynafledere.



*Placering*

*Ad. 7.2: Bestemmelsen skal sikre, at alle vindmøller i hvert delområde får et ensartet udtryk. Der kan i særlige tilfælde gøres undtagelser, såfremt specielle forhold omkring enkelte møller blokerer for udbygning af en hel etape.*

*Møllestørrelse, 148 m - 149,99 m.*

*Teknikbygninger*

*Ad. 7.4: Eksisterende kabelbygning er placeret øst for eksisterende transformerstation. Nye teknik- og kabelbygninger placeres nord for eksisterende kabelbygning, der forventes nedlagt på sigt, når alle eksisterende vindmøller er nedtaget.*

*Ad. 7.5 og 7.6: Eksisterende transformerstation består af to teknikbygninger og tre transformere med tilhørende tekniske anlæg, herunder otte master med lynafledere. Ved fuld udbygning kan der være tre teknikbygninger og seks transformere med tilhørende tekniske anlæg, herunder 12 master med lynafledere.*

**§ 7 BEBYGGELSENS OMFANG OG PLACERING**

7.1 Vindmøllerne skal placeres i det opstillingsmønster, som er vist på kortbilag 2 og 3. Eksisterende møller kan udskiftes med nye vindmøller med samme placering.

Vindmøllene skal placeres på rette linjer med lige stor afstand på ca. 525 m mellem møllerne. Afstand til møller i østligste række kan dog reduceres med op til 60 m svarende til de eksisterende møllers placering, som vist på kortbilag 3.

7.2 Opstillingen af nye vindmøller kan opdeles i op til 3 etaper, der omfatter henholdsvis delområde I, delområde II og delområde III. Hver etape kan omfatte ét eller flere af delområderne i vilkårlig rækkefølge. I hvert delområde skal alle eksisterende vindmøller nedtages ved opstilling af nye vindmøller i det pågældende delområde.

7.3 Møllernes totalhøjde fra naturligt terræn til øverste vingespids må ikke overstige 149,99 m og skal være minimum 148 m. Forholdet mellem navhøjde og rotordiameter skal være mellem 1:1,27 og 1:1,56.

Vindmøllernes fundamenter skal tildækkes, så højst 2 m af soklen er synlig over terræn.

7.4 I forbindelse med nettilslutning og drift af vindmøllerne kan der opføres en fælles teknikbygning (SCADA-anlæg) med et grundareal på maksimum 30 m<sup>2</sup> samt en fælles kabelbygning med et grundareal på maksimum 80 m<sup>2</sup> eller op til 10 mindre kabelbygninger med et grundareal på maksimum 20 m<sup>2</sup> hver.

Teknik- og kabelbygninger må hver især maksimalt have en højde på 3,5 m over reguleret terræn.

Teknik- og kabelbygninger skal placeres øst for transformerstation inden for byggefelt vist på kortbilag 2 og 4.

7.5 Transformerstation (60/10 kV) skal placeres inden for byggefelt vist på kortbilag 2 og 4. I forbindelse med eksisterende anlæg kan der opstilles en transformer med tilhørende tekniske anlæg. Herudover kan transformerstationen udvides med en teknikbygning med et areal på maksimum 250 m<sup>2</sup> og to transformere med tilhørende tekniske anlæg, herunder fire master med lynafledere.

7.6 Teknikbygninger i forbindelse med transformerstation må kun opføres i én etage med en højde på maksimum 6 m over reguleret terræn. Øvrige anlæg, herunder selve transformerne og tilhørende tekniske anlæg kan opføres med en højde på maksimum 8 m over reguleret terræn, dog kan master med lynafledere opføres med en højde på maksimum 20 m.



Ad. 7.8: Nye vindmøller placeret lavere end kote 1,99 m DVR90 kan opstilles på hævet fundament eller på fundament med forhøjet sokkel. Tårnhøjde skal reduceres, så totalhøjden over naturligt terræn ikke overstiger 149,99 m. Teknik- og kabelbygninger samt teknikbygning og transformere i forbindelse med transformerstation kan placeres på hævet plateau.

Ad. 7.9: Der kan foretages terrænhævning i et vandret plan omkring mølletårn svarende til radius af møllefundament.

Ad. 7.9 og 7.10: Skråninger i forbindelse med hævet terræn sikres mod udskridning ved stejlere hældning end 1:5.

Udseende

Farve

Ad. 8.2: Glanstal 30, jf. Teknologisk Instituts prøvningsmetode ISO 2813, 1994.

Reklamer og skiltning

Afmærkning

Ad. 8.4: Afmærkning forventes at omfatte to lavintensive, faste, røde lys på 10-30 candela, som monteres øverst på hver mølles nacelle (generatorhus).

7.7 Nye vindmøller og nye anlæg i forbindelse med transformerstation med tilhørende tekniske anlæg skal opstilles / konstrueres, så det ikke udelukkes, at den tidligere naturlige vandstand i området kan genetableres.

7.8 Nye vindmøller med tilhørende teknik- og kabelbygninger samt nye anlæg i forbindelse med transformerstation, herunder teknikbygning, transformere og tilhørende tekniske anlæg, skal klimasikres til kote 1,99 m DVR90.

7.9 I forbindelse med vindmøllefundamenter kan der foretages terrænreguleringer omkring mølletårn på op til 2,0 m af hensyn til klimasikring af vindmøllerne inden for det bebyggede areal svarende til rotordiameteren. Hævet terræn kan afgrænses af skråninger med hældning på maksimalt 1:1 (45 grader).

7.10 I forbindelse med transformerstation samt teknik- og kabelbygninger inden for byggefelt vist på kortbilag 2 og 4 kan der foretages terrænreguleringer på op til 1,2 m af hensyn til klimasikring af nye anlæg, herunder etablering af hævet plateau til placering af transformere, teknik- og kabelbygninger. Plateauer kan afgrænses af skråninger med hældning på maksimalt 1:1 (45 grader).

## § 8 BEBYGGELSENS YDRE FREMTRÆDEN

8.1 De nye vindmøller i området skal være ensartede med totalhøjder på mellem 148 og 149,99 m. Inden for hvert enkelt delområde (I, II og III) skal alle vindmøller have samme rotordiameter.

Vindmøllerne skal opføres med lukkede, koniske rørtårne.

Rotorerne skal have tre vinger, og omdrejningsretningen skal være med uret set med ryggen mod vinden.

8.2 Vindmøllernes tårn, nacelle (generatorhus) og rotor skal fremstå i en lys grå farve. Af hensyn til lufttrafikken må farven ikke være mørkere end RAL 7035.

Vingerne skal være antirefleksbehandlede svarende til et glanstal på maksimalt 30.

8.3 Der må ikke opsættes reklamer eller skilte inden for lokalplanområdet, dog tillades vindmølleproducentens logo på hver side af møllernes nacelle (generatorhus). Undtaget er endvidere orienterings- og advarselsskilte i forbindelse med transformerstation samt teknik- og kabelbygninger.

8.4 Vindmøllerne skal afmærkes af hensyn til lufttrafikken efter krav fra Trafik-, Bygge- og Boligstyrelsen i henhold til de til enhver tid gældende regler. Anden permanent belysning af møllerne er ikke tilladt.



*Teknik- og kabelbygninger*

- 8.5 Teknik- og kabelbygninger samt teknikbygninger i forbindelse med transformerstation skal fremstå i en diskret ikke-reflekterende mørk grøn eller grå farve, der videst muligt falder ind i omgivelserne.

Facader skal udføres med beklædning af træ eller metal og tagbeklædning af tagpap eller metal.

*Master med lynafledere*

- 8.6 Master med lynafledere ved transformarstation kan udføres af træ (som eksisterende) eller som gittermaster af stål.

**§ 9 UBEBYGGEDE AREALER**

*Terrænregulering*

- 9.1 Der må højst foretages terrænregulering på +/- 0,5 m i forhold til eksisterende terræn ved etablering af adgangsveje og permanente arbejdsarealer (kranpladser) ved vindmøllerne.

*Oplag*

*Ad. 9.2: Oplag med relation til landbrugsmæssig drift af landbrugsarealer i området er undtaget.*

- 9.2 Ubebyggede arealer må ikke bruges til oplag.

Der kan i anlægsfasen opstilles midlertidige arbejdsskure samt etableres midlertidige arealer til vindmølledele mv. Arealerne skal retableres til deres oprindelige stand efter endt anlægsarbejde.

- 9.3 I forbindelse med længerevarende anlægsarbejder kan der etableres op til 3 oplagspladser med en placering som vist på kortbilag 2. Hver oplagsplads kan have et areal på maksimum 4.500 m<sup>2</sup> og kan benyttes til opstilling af skurvogne med velfærdsfaciliteter samt containere til materiel og affald. Arealet kan endvidere benyttes til parkering. Arealerne skal retableres til deres oprindelige stand efter endt anlægsarbejde.

*Beplantning*

*Ad. 9.4: Beplantningsplan aftales med Randers Kommune.*

- 9.4 Der skal etableres afskærmende beplantning omkring transformerstation samt teknik- og kabelbygninger. Beplantningsbæltet skal etableres efter princippet vist på kortbilag 4. Beplantningsbæltet skal bestå af en blanding af blomstrende og hjemmehørende arter af træer og buske.

*Indhegning*

- 9.5 Transformerstation samt teknik- og kabelbygninger kan indhegnes med glat trådhegn. Indhegning skal placeres inden for afskærmende beplantning.

- 9.6 Midlertidig oplagsplads i forbindelse med længerevarende anlægsarbejder kan indhegnes med glat trådhegn. Hegn skal fjernes, når pladsen ikke længere er i brug.

*Skiltning*

*Ad. 9.7: Skilte på ubebyggede arealer må kun være henvisningsskilte og ikke skilte med reklamer*

- 9.7 Der må ikke opsættes skilte på ubebyggede arealer, bortset fra mindre henvisningsskilte med færdselsmæssige formål ved indkørslen til området. Skilte må ikke være større end 0,4 x 1 m, og ikke placeres højere end 1 m over terræn.





*Det skal dokumenteres,  
at støjgrænser overholdes*

#### **§ 10 FORUDSÆTNINGER FOR IBRUGTAGEN AF NY BEBYGGELSE**

- 10.1 Vilkår for meddelt VVM-tilladelse til at påbegynde anlægget i henhold til bekendtgørelse nr. 1440 af 23.11.2016 om vurdering af visse offentlige og private anlægs virkning på miljøet (VVM) i medfør af lov om planlægning, skal være opfyldt inden de nye vindmøller kan tages i brug.
- 10.2 Forud for opstilling og ibrugtagning af vindmøllerne skal det dokumenteres overfor Randers Kommune, at møllerne kan overholde støjgrænserne i henhold til bekendtgørelse nr. 1736 af 21.12.2015 om støj fra vindmøller.
- 10.3 Der skal installeres skyggestop i de vindmøller, som giver skyggegener, så driften af vindmøllerne afbrydes i de relevante perioder, således at 10 timers skyggetid pr. år beregnet som reel skyggetid ikke overskrides ved nabobeboelser.
- 10.4 Vindmøllerne skal anmeldes til Trafik-, Bygge- og Boligstyrelsen og afmærkes efter styrelsens anvisninger.
- 10.5 Der skal tinglyses vejret til vindmøllerne, hvis de ejes af andre end ejerne af de ejendomme, hvor de er opført, eller hvis der i øvrigt sker adgang over anden mands ejendom.
- 10.6 Inden vindmøllerne tages i brug skal der være etableret af-skærmende beplantning rundt om transformestation og teknik- og kabelbygninger.
- 10.7 Inden vindmøllerne tages i brug, skal området ryddes for byggeaffald.

*Ophævelse af hidtil gældende  
lokalplaner*

#### **§ 11 OPHÆVELSE AF LOKALPLANER**

- 11.1 Denne lokalplan erstatter bestemmelserne i Lokalplan H.2.2. for tidligere Mariager Kommune samt Lokalplan H.2.4. for tidligere Mariager Kommune og Lokalplan nr. 75 for tidligere Nørhald Kommune. Lokalplan H.2.2 og H.2.4 / 75 ophæves med den offentlige bekendtgørelse af byrådets endelige vedtagelse af denne lokalplan.

*Bonusvirkning, landzonetilladelser, der  
er meddelt med denne lokalplan*

#### **§ 12 LANDZONETILLADELSE**

- 12.1 Med lokalplanens endelige vedtagelse meddeles samtidig tilladelse efter planlovens § 35, stk. 1, (landzonetilladelse) til opførelse af de nye vindmøller med tilhørende tekniske anlæg og udvidelse af eksisterende 60/10 transformestation, samt til ændret arealanvendelse og udstykning af vindmølleparceller og parceller med transformestation og teknik- og kabelbygninger (bonusvirkning).



Bonusvirkningen omfatter:

- anvendelse af området til vindmøller og transformestation med tilhørende tekniske anlæg, jf. § 3.
- udstykning af vindmøller, teknik- og kabelbygninger samt transformestation, jf. § 4.
- anlæg af veje og arbejdsarealer samt midlertidige oplagspladser, jf. §§ 5 og 9.3.
- opstilling af op til 46 vindmøller med tilhørende tekniske anlæg, herunder teknik- og kabelbygninger, jf. §§ 7.1-7.4, herunder terrænreguleringer af hensyn til klimasikring jf. § 7.9.
- udvidelse af transformestation med tilhørende tekniske anlæg, herunder teknikbygning og transformere samt master med lynafledere, jf. §§ 7.5 og 7.6, herunder terrænreguleringer af hensyn til klimasikring jf. § 7.10.

Jævnfør naturbeskyttelseslovens § 17, stk. 2, nr. 5, kræves endvidere ikke dispensation ved opstilling af vindmøller inden for skovbyggelinjen.

*Ad. 12.2: Formålet med betingelserne er at sikre, at der ryddes op i området både fysisk og matrikulært, når området ikke længere anvendes til el-produktion.*

12.2 Det er en betingelse for tilladelser efter denne lokalplan, jf. planlovens § 55, at der tinglyses deklARATIONER på hver ejendom, hvor der opføres vindmøller, transformestation, bygninger eller master, om følgende:

Senest 1 år efter at el-produktionen på den enkelte vindmølle er ophørt skal følgende være gennemført for ejers regning:

- Den enkelte vindmølle skal fjernes.
- Arbejdsareal (kranplads) ved den enkelte mølle skal være reetableret, så det er muligt at anvende arealet til landbrugsdrift.
- Fundamentet til den enkelte vindmølle skal være fjernet ned til mindst 1 m under terræn.
- Beskyttede diger, som er blevet gennembrudt ved etablering af vindmøller med tilhørende anlæg, skal være reetableret.
- Eventuelle udstykkede vindmølleparceller skal sammenlægges matrikulært med tilgrænsende bestående landbrugs-ejendom.
- Eventuelle veje frem til de enkelte møller, som er udlagt på matrikelkortet, skal slettes fra matriklen.

Senest 1 år efter at el-produktionen i området er ophørt og anvendelsen af transformestationen er ophørt, skal følgende gennemføres for ejers regning:

- Teknik- og kabelbygninger i skal være fjernet og arealet være reetableret, så det er muligt at anvende arealet til landbrugsdrift.
- Transformestation med tilhørende bygninger, anlæg og master skal være fjernet og arealet være reetableret, så det er muligt at anvende arealet til landbrugsdrift.
- Udstykkede parceller skal sammenlægges matrikulært med tilgrænsende bestående landbrugsejendom.



Tinglysningen af ovenstående betingelser skal ske for ejers regning senest 6 måneder efter at den enkelte vindmølle er opført og senest 6 måneder efter at transformerstationen er udvidet.

### § 13 VEDTAGELSESPÅTEGNING

Forslag til Lokalplan 644 er vedtaget af Randers Byråd den 6. november 2017, til offentlig høring, hvorfra lokalplanens midlertidige retsvirkninger indtræder.

Claus Omann Jensen  
Borgmester

Jesper Kaas Schmidt  
Kommunaldirektør

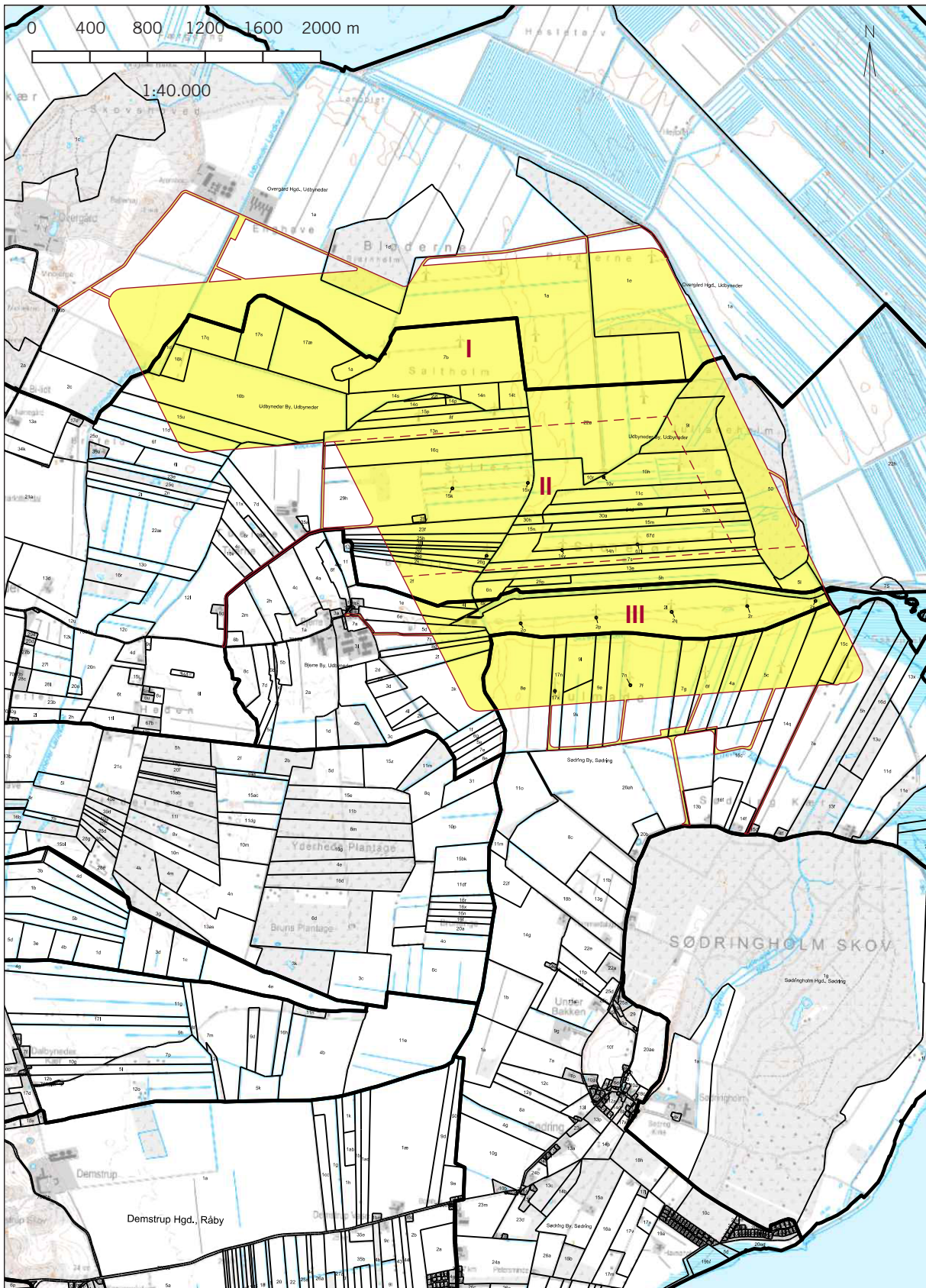
Lokalplan 644 er vedtaget endeligt af Randers Byråd den 18. juni 2018.

Torben Hansen  
Borgmester

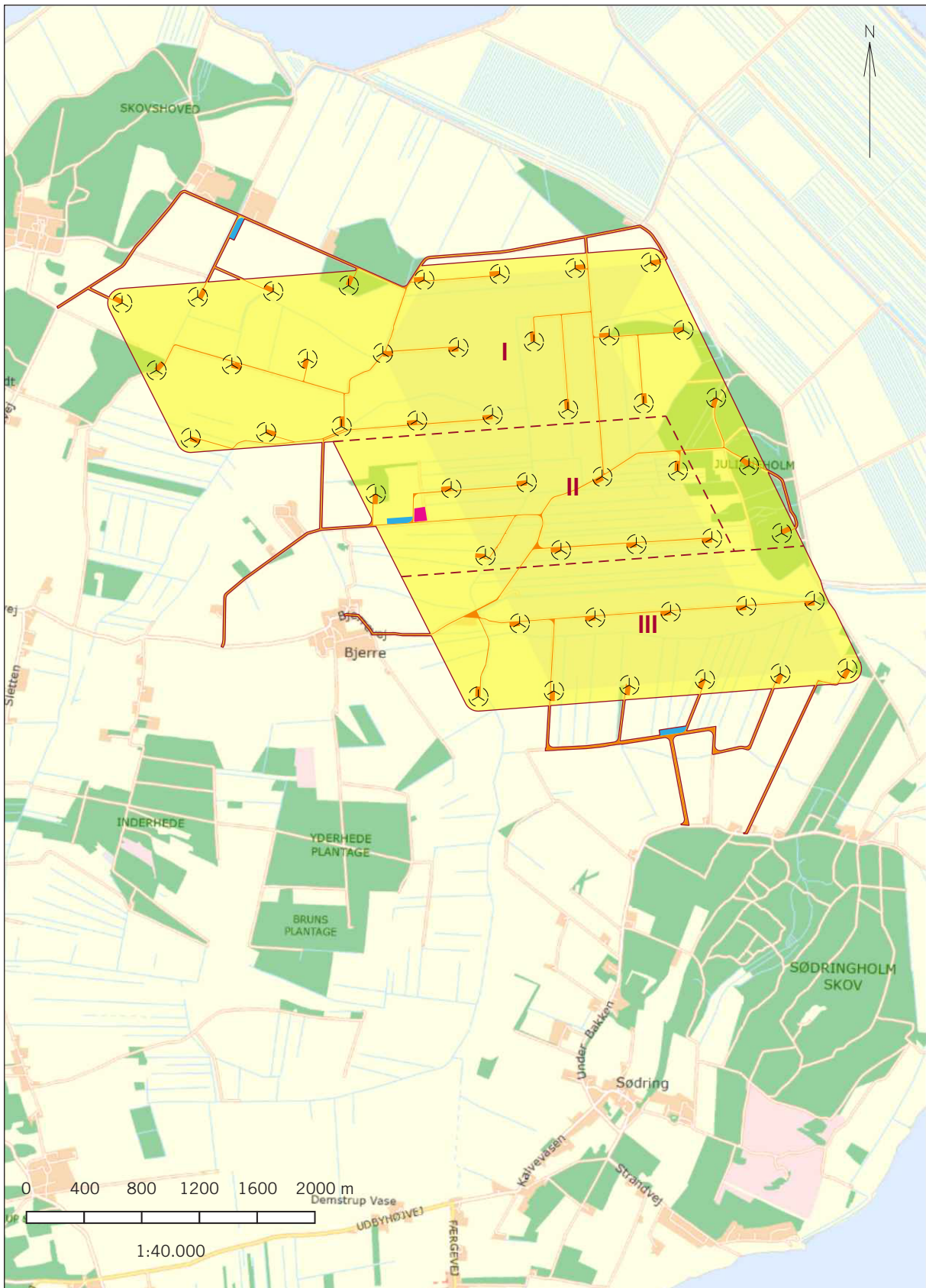
Jesper Kaas Schmidt  
Kommunaldirektør

### OFFENTLIG BEKENDTGØRELSE

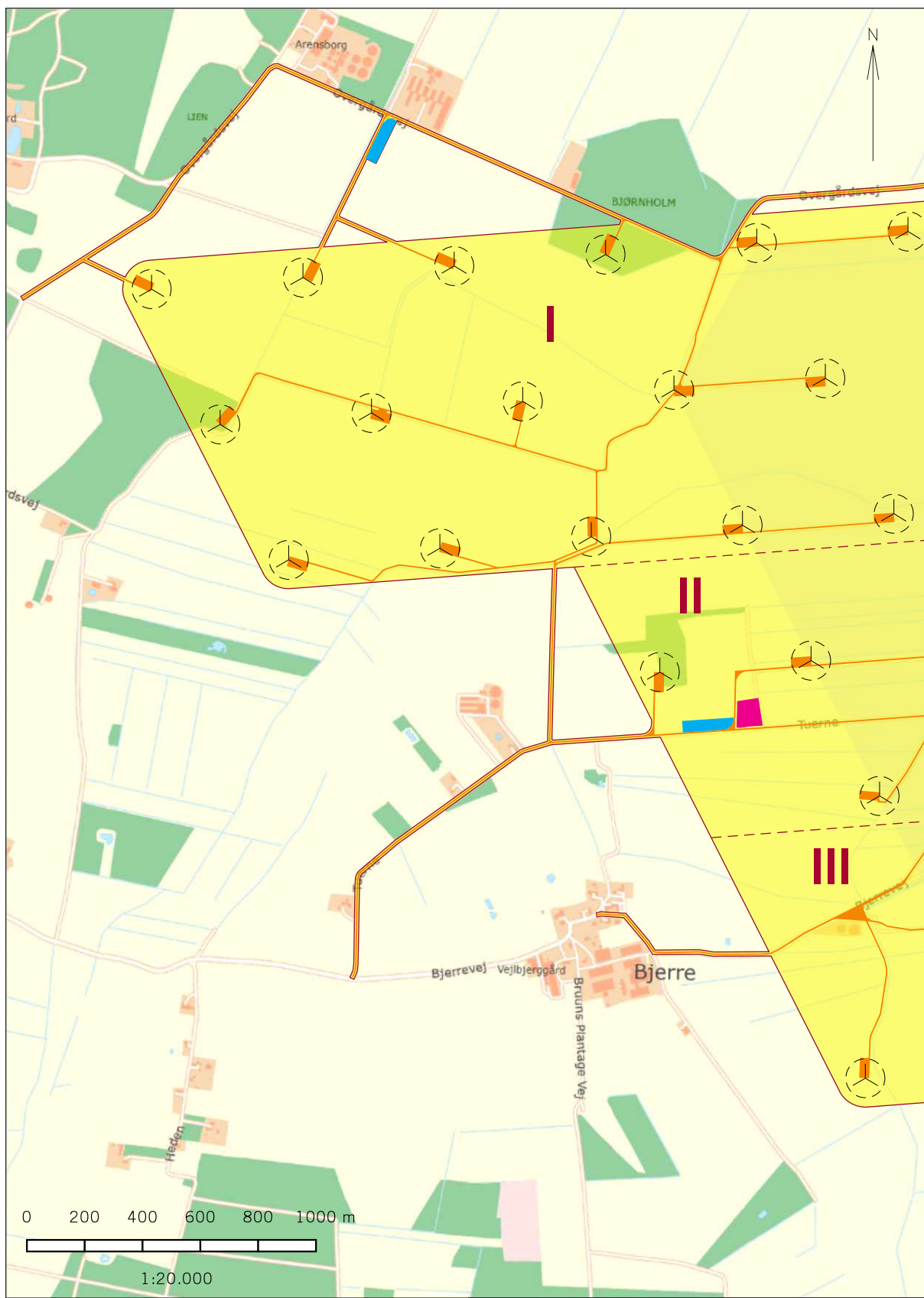
Den endelige vedtagelse af Lokalplan 644 er offentligt bekendtgjort den 22. juni 2018 hvorfra lokalplanens endelige retsvirkninger indtræder.



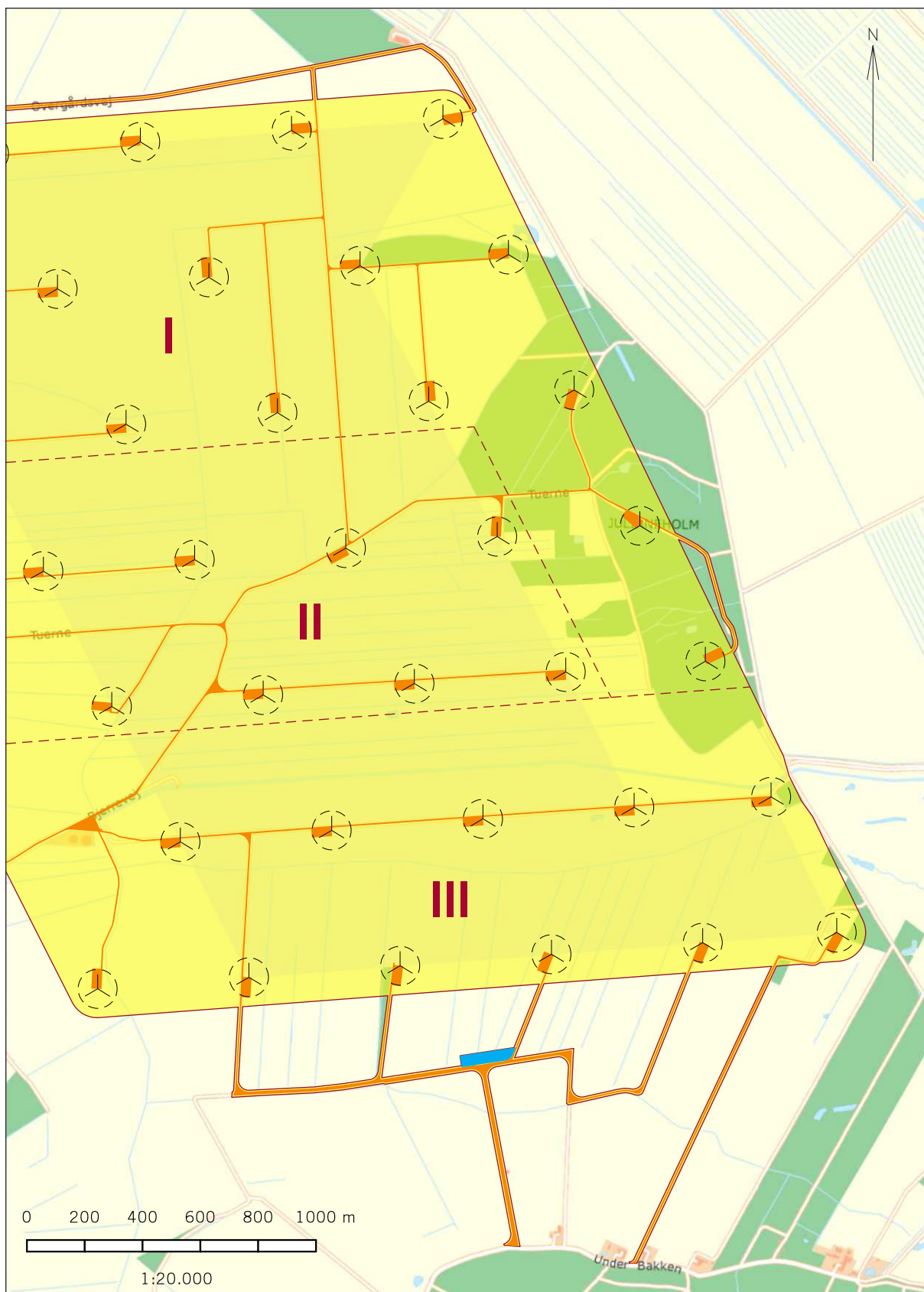
<b>Signatur</b> — Matrikelskel — Ejerlavsskel 1a Matrikelnumre		— Lokalplangrænse I Delområdenummer - - - Delområdegrænse		<b>BILAG</b> <b>1</b>	<b>Afgrænsning og delområder</b> Målforhold: 1:40.000, A4, Dato: 22.09.2017, Init.: TDS
				<b>Lokalplan 644</b> RANDERS KOMMUNE • UDVIKLING, MILJØ OG TEKNIK	




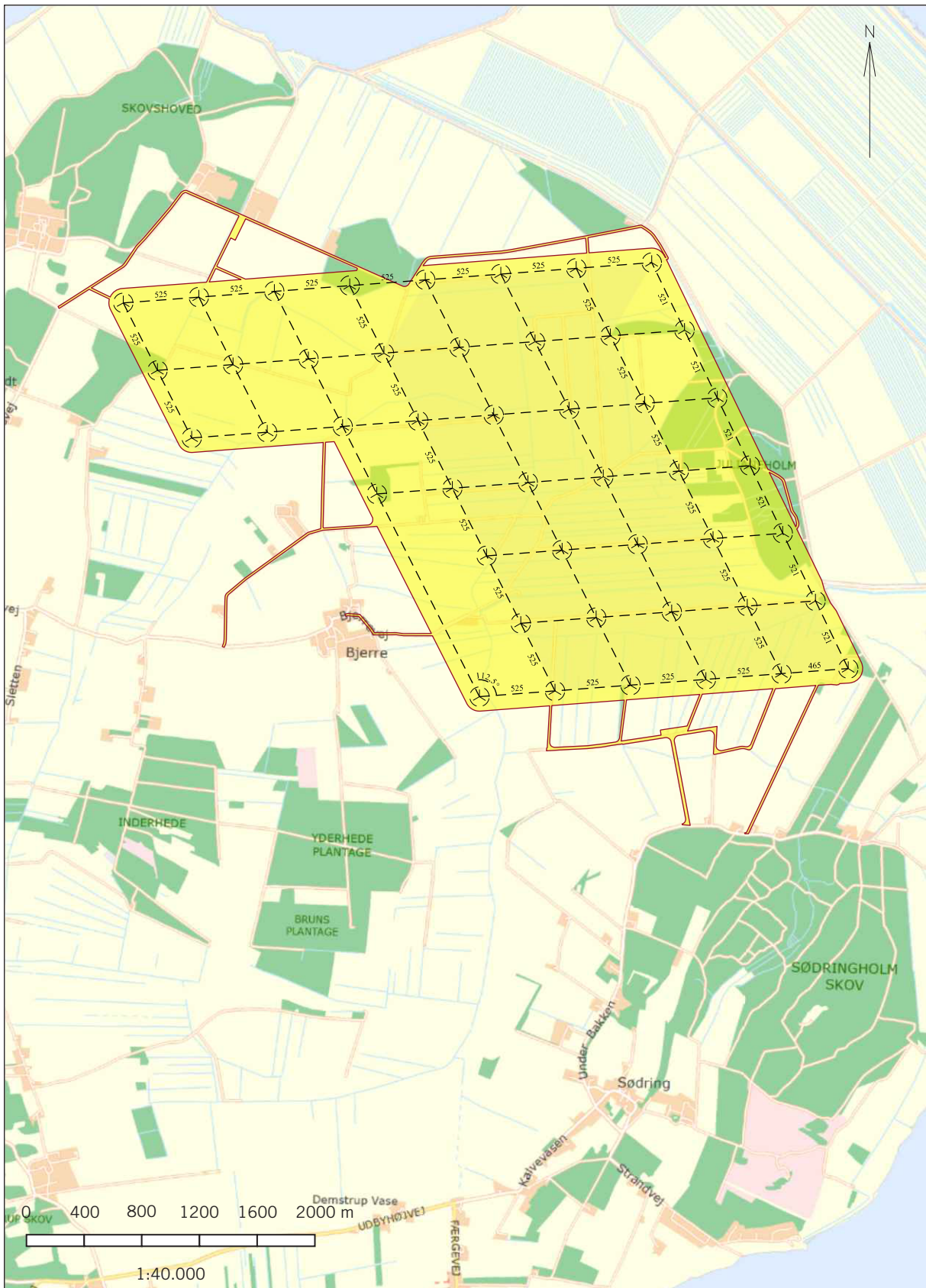
<p>Signatur</p> <p>— Vej og kranplads</p> <p>■ Transformestation</p> <p>■ Oplagsplads</p>	<p>⊗ Vindmølle</p> <p>■ Lokalplangrænse</p> <p>I Delområdenummer</p> <p>- - - Delområdegrænse</p>	<p>BILAG</p> <p><b>2</b></p>	<p>Lokalplankort</p> <p>Målforhold: 1:40.000, A4, Dato: 22.09.2017, Init.: TDS</p>
			<p>Lokalplan 644</p> <p>RANDERS KOMMUNE • UDVIKLING, MILJØ OG TEKNIK</p>



<p>Signatur</p> <p>— Vej og kranplads</p> <p>— Oplagsplads</p> <p>— Transformerstation</p>	<p>⊗ Vindmølle</p> <p>⬜ Lokalplangrænse</p> <p>I Delområdenummer</p> <p>- - - Delområdegrænse</p>	<p>BILAG</p> <p><b>2a</b></p> <p></p>	<p>Lokalplankort, detailkort 1</p> <p>Målforhold: 1:20.000, A4, Dato: 22.09.2017, Init.: TDS</p> <p><b>Lokalplan 644</b></p> <p>RANDERS KOMMUNE • UDVIKLING, MILJØ OG TEKNIK</p>
--	---	---------------------------------------	--



<p><b>Signatur</b></p> <p>— Vej og kranplads</p> <p>■ Oplagsplads</p>	<p>⊗ Vindmølle</p> <p>■ Lokalplangrænse</p> <p>I Delområdenummer</p> <p>- - - Delområdegrænse</p>	<p>BILAG</p> <p><b>2b</b></p> <p></p>	<p>Lokalplankort, detailkort 2</p> <p>Målforhold: 1:20.000, A4, Dato: 22.09.2017, Init.: TDS</p> <p><b>Lokalplan 644</b></p> <p>RANDERS KOMMUNE • UDVIKLING, MILJØ OG TEKNIK</p>
---	---	--	--




<p>Signatur</p>	<p>BILAG 3 Opstillingsmønster</p>
<p>(T) Vindmølle</p>	<p>Målforhold: 1:40.000, A4, Dato: 22.09.2017, Init.: TDS</p>
<p>--- Gridnet</p>	<p>Lokalplangrænse</p>
<p></p>	<p>Lokalplan 644 RANDERS KOMMUNE • UDVIKLING, MILJØ OG TEKNIK</p>





Signatur	
<span style="display:inline-block; width:15px; height:15px; background-color: #e91e63; border: 1px solid black;"></span> Byggefelt	<span style="display:inline-block; width:15px; border-bottom: 1px solid #c0392b;"></span> Matrikelskel
<span style="display:inline-block; width:15px; height:15px; background-color: #27ae60; border: 1px solid black;"></span> Beplantningsbælte (5 m)	29v Matrikelnumre
<span style="display:inline-block; width:15px; border-bottom: 1px solid #f39c12;"></span> Vej	

BILAG <b>4</b>	Transformerstation mv.
	Målforhold: 1:1.000, A4, Dato: 22-.09.2017, Init.: TDS
	Lokalplan 644
	RANDERS KOMMUNE • UDVIKLING, MILJØ OG TEKNIK



## **FORHOLD TIL ANDEN PLANLÆGNING**

### **LANDSPLANLÆGNING**

#### *Vandområdeplaner*

#### **Vandområdeplaner**

Lokalplanområdet er omfattet af de statslige Vandområdeplaner 2015-2021 for Vandområdedistrikt Jylland og Fyn. Lokalplanen er ikke i strid med vandområdeplanen.

#### *Beskyttelse af grundvand*

#### **Beskyttelse af grundvandet**

Lokalplanområdet ligger ikke i et område med særlige drikkevandsinteresser (OSD), i indvindingsoplande til almene vandforsyninger eller i nitratfølsomme indvindingsområder (NFI). Den nordvestlige del af lokalplanområdet ligger i et område med drikkevandsinteresser (OD). Det drejer sig om 13 mølleplaceringer, heraf to eksisterende. På det grundlag vurderes, at planerne er i overensstemmelse med landsplanlægningen, hvad angår grundvandsinteresser. Der er nærmere redegjort for grundvand og drikkevandsinteresser i miljørapportens afsnit 5.3.

#### *International naturbeskyttelse*

#### **Natura 2000-områder og bilag IV-arter**

Der gælder særlige regler for internationale naturbeskyttelsesområder – Natura 2000-områder, som består af Ramsarområder samt EF-fuglebeskyttelses- og EF-habitatområder. I Natura 2000-områder må der bl.a. ikke planlægges for:

- Nye arealer til byzone eller sommerhusområde.
- Nye større vejanlæg, trafik anlæg, tekniske anlæg m.v.

#### *Natura 2000 områder*

#### **Natura 2000-områder**

Planområdet grænser op til Ramsarområde nr. 11 'Dele af Randers og Mariager fjorde med tilgrænsende havområde' samt EF-Fuglebeskyttelsesområde nr. 15 'Randers og Mariager Fjorde og Ålborg Bugt, sydlige del', som blandt andet omfatter de inddæmmede arealer umiddelbart nord og øst for planområdet. Mod sydøst grænser planområdet desuden op til EF-habitatområde nr. 14 'Ålborg Bugt, Randers Fjord og Mariager Fjord'.

Det vurderes i miljørapportens afsnit 5.4 og 5.6, at der ikke sker væsentlige negative påvirkninger af beskyttede fuglearter eller naturtyper på udpegningsgrundlaget for de nærværende liggende Natura 2000-områder samt arter på fuglebeskyttelsesdirektivets bilag 1.

#### *Bilag IV arter*

#### **Bilag IV-arter**

Det vurderes i miljørapportens afsnit 5.4 og 5.6, at de særligt beskyttede arter i henhold til Habitatdirektivets bilag IV ikke vil blive påvirket.

For så vidt angår flagermus blev der i 2014 og 2017 registreret i alt ni arter i området, hvoraf Dværgflagermus var dominerende. De øvrige registrerede arter omfatter Brandts/Skægflagermus, Brunflagermus, Damflagermus, Langøret flagermus, Skimmelflagermus, Sydflagermus, Troldflagermus og Vandflagermus.



Damflagermus er særlig sårbar, mens de øvrige arter er forholdsvis almindelige. Brandts/Skægflagermus blev kun registreret en enkelt gang og må betragtes som et strejfende individ. Vindmøller kan udgøre en kollisionsrisiko for flagermus, og for at eliminere den potentielle kollisionsrisiko gennemføres en overvågning af ni specifikke vindmøller i de to første driftsår. Det drejer sig om den 2. og 4. mølle fra vest i den nordligste række, den vestligste og den østligste mølle i 2. række fra nord, den østligste mølle i 3. række fra nord, den vestligste og østligste mølle i 4. række fra nord samt de østligste møller i 5. og 7. række fra nord. Overvågningen skal afklare om der behov for at indføre peridisk møllestop, som i så fald skal gælde på nætter med vindhastigheder på under 5 m/s i navhøjde i perioden 15. juli til 15. oktober i henhold til anbefalingerne i Miljøministeriets 'Forvaltningsplan for flagermus'.

Det vurderes at Odder kan benytte enkelte større grøfter og kanaler i nærheden af projektområdet, men at etablering af vindmøller på landbrugsarealer ikke vil påvirke arten negativt.

Markfirben kan potentielt forekomme i området, men vindmøller, arbejdsarealer og vej anlæg vurderes ikke at berøre egnede habitater.

Løgfrø, Spidssnudet frø, Strandtudse og Stor vandsalamander kan potentielt forekomme i området. Mølleplaceringer, arbejdsarealer og veje berører ikke vandhuller, og arter som yngler i vandhuller påvirkes ikke i væsentlig grad. Projektet vurderes ikke at forårsage tab af habitater for padder eller at påvirke paddebestandene negativt.

*Kommuneplan 2017*

#### **KOMMUNEPLANEN**

I Kommuneplan 2017 er en af byrådets målsætninger at give mulighed for, at der kan opstilles nye møller, og at gamle møller kan udskiftes med nye.

Lokalplanen er omfattet af rammeområde 5.00.T.4, 5.00.T.6, 5.00.T.18 og 5.00.T.24 i Kommuneplan 2017 for Randers Kommune. Områderne er udlagt til tekniske formål, hvor der i rammeområde 5.00.T.4 kan opstilles op til 25 vindmøller med en totalhøjde på min. 125 og maks. 150 m, i rammeområde 5.00.T.6 kan opstilles op til 10 vindmøller med en totalhøjde på min. 125 og maks. 150 m, og i rammeområde 5.00.T.18 kan opstilles op til 6 vindmøller med en totaltotalhøjde på min. 125 og maks. 150 m. I rammeområde 5.00.T.24 kan der ligeledes opstilles vindmøller med en totalhøjde på min. 125 og maks. 150 m, men der er ikke fastsat et maksimalt antal.

Der er udarbejdet et Tillæg 4 til Kommuneplan 2017 i forhold til vindmølleparken ved Overgaard, således at der fremadrettet er tale om ét samlet rammeområde, som rummer hele vindmølleparken.



Lokalplanområdet er omfattet af følgende retningslinjer i kommuneplanen:

#### Retningslinjer for vindmøller

- Vm. 1. Der kan kun opstilles vindmøller inden for vindmølleområder i kommuneplanen. Nye vindmølleområder kan kun udlægges via et tillæg til kommuneplanen.
- Vm. 2. Lokalplanen for et vindmølleområde skal angive antallet af møller, deres placering og udseende. Lokalplanen skal sikre, at vindmølleområdet udnyttes bedst muligt og tager hensyn til naboer og landskabet.
- Vm. 3. I nye vindmølleområder skal de enkelte vindmøllers totalhøjde være mindst 125 m og må ikke overstige 150 m. Forholdet mellem navhøjde og rotordiameter skal være mellem 1:1 og 1:1,3. Møllerne skal være 3-bladede med samme omløbsretning. Vindmøller skal opstilles i grupper af minimum 3 møller.
- Vm. 4. Vindmøller inden for det samme vindmølleområde skal have samme rotordiameter og opstilles med samme indbyrdes afstand. Den indbyrdes afstand skal være mindst 3 x rotordiameteren og maksimalt 5 x rotordiameteren, medmindre VVM-vurderingen kan dokumentere, at en anden indbyrdes afstand er nødvendig og hensigtsmæssig.
- Vm. 5. Møllertårne og vinger skal farvesættes med samme lysegrå farve og udføres med ikke reflekterende overflader. Der må ikke være reklamer på vindmøllerne, dog kan der tillades et mindre logo.
- Vm. 6. Eksisterende vindmøller i de udpegede vindmølleområder kan, under respekt for retningslinjerne for store vindmøller, udskiftes med nye og eventuelt større vindmøller. Udskiftning af tårnet anses for en nedtagning af møllen. Genopførelse medfører, at der på ny skal søges om byggetilladelse og evt. udarbejdes VVM og lokalplan. Eksisterende vindmøller uden for de udpegede områder til vindmøller kan ikke genopføres eller udskiftes.
- Vm. 7. Ved nedtagning af vindmøller skal de tilhørende fundamenter og veje fjernes til en meter under terræn, og arealerne retableres til landbrugsdrift.
- Vm. 8. For at sikre grundlaget for etablering af vindmøller, udlægges der konsekvensområder omkring arealreservationerne til vindmøller. Konsekvensområdets udstrækning bestemmes af vindmøllernes støjbidrag. Konsekvensområderne fastlægges i forbindelse med lokalplanlægningen for det enkelte område, når det endelige opstillingsmønster og vindmøllernes støj er afklaret. Indenfor konsekvensområder vil der ikke kunne etableres nye enkeltboliger i det åbne land eller anden ny støjfølsom arealanvendelse.



Fire mølleplaceringer ligger uden for de eksisterende rammer i Kommuneplan 2017 for 150 m høje vindmøller. Se kortbilag A i Tillæg 4 til Kommuneplan 2017.

#### Retningslinjer for klimatilpasning

- Kl. 1. Ved udlæg af nye rammeområder skal der ske en vurdering i forhold til kortlægningen og det risikobillede, som Randers Kommune aktuelt har. Kort (i Kommuneplan 2017) viser det aktuelle risikobillede.
- Kl. 2. Ny bebyggelse skal som udgangspunkt opføres med gulv i stueetagen i min. kote 3,0 m. Undtaget er bygninger, som er indrettet og anvendes på en sådan måde, at der ikke sker skade i tilfælde af oversvømmelse, eller som er beskyttet på anden vis eksempelvis i form af dige el.lign.

Størstedelen af lokalplanområdet, herunder placeringerne for 45 af de planlagte 46 vindmøller, ligger lavere end kote 3,0 m. Lokalplanen fastsætter krav om klimasikring til kote 1,99 m af nye vindmøller med tilhørende nye teknik- og kabelbygninger samt nye transformere og teknikbygning ved udbygning af eksisterende transformerstation. En vandstand op til kote 1,99 m over DVR90 (Dansk Vertikal Reference, 1990) svarer til en 100 års hændelse i 2050. Det vil sige, at der hvert 100. år efter 2050 må påregnes risiko for oversvømmelse af området med en vandstand på op til kote 1,99 m.

#### Retningslinjer for skov og uønsket skov

- Sk. 1. Indenfor skovrejsningsområderne kan Randers Kommune anbefale, at der rejses ny skov.

En mølleplacering ligger inden for skovrejsningsområde. Det fremgår af miljørapportens afsnit 6.1, at mølleopstillingen ikke vil være til hinder for eventuel skovtilplantning på de omkringliggende arealer.

#### Retningslinjer for landbrug

- La. 1. Der er udpeget områder til store husdyrbrug. Udpegningen omfatter de arealer, hvor der med fordel kan etableres store husdyrbrug.
- La. 2. Der er udpeget særligt værdifulde landbrugsområder, der så vidt muligt skal forblive i jordbrugsdrift.

40 møller placeres indenfor udpegningen af særligt værdifulde landbrugsområder, heraf er de 11 nye placeringer. Det fremgår af miljørapportens afsnit 6.1, at vindmøllerne lægger beslag på relativt små arealer og de tilhørende vejanlæg placeres under størst mulig hensyntagen til de landbrugsmæssige interesser. Ved vindmølle driftens ophøj vil arealerne kunne tilbageføres til landbrugsdrift.



#### Retningslinjer for lavbundsarealer og mulige vådområder

- Lv. 1. Mulige vådområder og lavbundsarealer skal friholdes for byggeri og anlæg, som hindrer naturgenopretning.
- Lv. 2. Planlægning for anlæg mv. på lavbundsarealer skal baseres på risikoen for forhøjet vandstand.

Lokalplanområdet ligger på lavbundsarealer, som ikke indgår i udpegningen af mulige vådområder. De planlagte anlæg vurderes i miljørapportens afsnit 6.1 at kunne tåle en forhøjet vandstand, og vil ikke være til hinder for naturgenopretning. Ved permanente vandstandsstigninger kan der dog være behov for at foretage justeringer af vejes og kranpladsers niveau.

#### Retningslinjer for overfladevand

- Ov. 3. Der skal reserveres arealer til håndtering af regnvand i forbindelse med lokalplanlægning for både nyt og eksisterende byggeri i overensstemmelse med vandplanerne.
- Ov. 9. Der tillades som udgangspunkt ikke rørlægning af vandløb der har et naturligt dyre- og/eller planteliv.

Det fremgår af miljørapportens kapitel 2 og afsnit 5.4, at kortere strækninger af vandløb vil blive rørlagt eller forlagt til ny placering i forbindelse med etablering af overkørsler ved adgangsveje og permanente arbejdsarealer (kranpladser) samt møllefundamenter.

#### Retningslinjer for landskab og geologi

- Lg. 1. Inddragelse af arealer til byggeri, anlæg eller beplantning, som skæmmer landskabet indenfor områder med særlige landskabelige interesser, skal undgås. Kun hvis der er særlige planlægningsmæssige begrundelse, kan de landskabelige interesser tilsidesættes og i disse tilfælde skal projekter indpasses i landskabet.
- Lg. 3. Indenfor områder af særlig geologisk interesse skal hensyn til geologien tillægges stor vægt. Beplantning, byggeri og anlægsarbejder, som kan sløre landskabets dannelsesformer, skal som udgangspunkt undgås.
- Lg. 4. I områder af særlige geologiske interesse skal landskabsformer og blottede profiler, som tydeligt afspejler landskabets opbygning og de geologiske processer, bevares og beskyttes.

Tolv møller placeres indenfor udpegninger af områder med særlige landskabelige interesser, og alle møller er placeret indenfor områder udpeget med specifikke geologiske bevaringsværdier. Der er nærmere redegjort for dette i miljørapportens kapitel 3 og i forbindelse med visualiseringerne i miljørapportens bilag 11.



Der er i forvejen opstillet store vindmøller i området, og en udskiftning af disse og opstilling af nye vindmøller i tilknytning hertil vil indgå i et samlet, systematisk opstillingsmønster. Det åbne, flade landskab kan bære det store tekniske anlæg og giver et visuelt modspil til vindmøllerne. Vindmøllerne vil ikke sløre de geologiske bevaringsværdier eller hindre oplevelsen af det karakteristiske landskab.

#### Retningslinjer for kystnærhedszonen

- Ky. 1. Kystnærhedszonen, der kun omfatter landzonerne og sommerhusområderne, fremgår af planloven og kort. Kystnærhedszonen skal som udgangspunkt friholdes for yderligere bebyggelse, der må ikke udføres byggeri eller anlægsarbejde, som kan forringe kystens naturmæssige, landskabelige eller rekreative værdi.
- Ky. 2. Der kan i princippet kun inddrages nye arealer til byzone og planlægges for anlæg i landzone, såfremt der foreligger en særlig planlægningsmæssig og/eller funktionel begrundelse for kystnær lokalisering.

Hele mølleparken ligger inden for kystnærhedszonen, heraf er fem møller placeret inden for det udpegede areal 'områder som friholdes for bebyggelse', 2 af disse mølleplaceringer er nye. Der er nærmere redegjort for forholdet til kystnærhedszonen i miljørapportens kapitel 3 og i forbindelse med visualiseringerne i miljørapportens bilag 11.

De gunstige vindforhold er en funktionelle begrundelse for placeringen af vindmøllerne i kystnærhedszonen, og udnyttelsen af allerede foretagne investeringer i infrastrukturen, herunder de eksisterende veje og tekniske anlæg i forbindelse med de eksisterende vindmøller, udgør en planlægningsmæssig begrundelse.

#### Retningslinjer for kulturmiljøer

- Ku. 1. Inden for de udpegede bevaringsværdige kulturmiljøer skal de kulturhistoriske værdier i videst muligt omfang beskyttes. Der må derfor som udgangspunkt ikke opføres byggeri, etableres anlæg eller foretages andre indgreb, der ødelægger eller i væsentlig grad forringer oplevelsen eller kvaliteten af de kulturhistoriske værdier.

17 møller er placeret i værdifulde kulturmiljøer, heraf er 5 nye mølleplaceringer. Det fremgår af miljørapportens kapitel 3, at vindmøllerne ikke vurderes at have væsentlig betydning for kulturhistoriske værdier eller at være til hinder for oplevelsen af kulturmiljøerne i forbindelse med Overgaard mod nord eller Sødning og Råby Kær mod syd.

Samlet set vurderes lokalplanen at være i overensstemmelse med kommuneplanens rammer for klimatilpasning, skov og uønsket skov, landbrug, lavbundsarealer og mulige vådområder, overfladevand, landskab og geologi, kystnærhedszonen samt kulturmiljøer.

Lokalplanen er ikke i overensstemmelse med rammebestemmelserne for vindmøller i Kommuneplan 2017, da enkelte af møllerne placeres uden for det udlagte vindmølleområde.



*Tillæg 4 til Kommuneplan 2017*

Herudover ligger forholdet mellem navhøjde og rotordiameter uden for det i rammerne specificerede, ligesom at der indenfor det samlede mølleområde kan forekomme mindre variationer i rotordiameter samt indbyrdes afstand.

Der er derfor udarbejdet et Tillæg 4 til Kommuneplan 2017. Med tillægget foretages følgende ændringer:

- Der udlægges et nyt rammeområde, 5.00.T.25(T4) ved Overgaard (se kortbilaget over det nye rammeområde i forslag til tillæg).

Der tilføjes en ny retningslinje, Vm. 9, der lyder som følgende:

- (Vm. 3 ændres til:) Nye vindmøller skal have en totalhøjde på minimum 148 m og maksimum 149,99 m. Forholdet mellem navhøjde og rotordiameter skal være mellem 1:1,27 og 1:1,56. Møllerne skal være 3-bladet med samme omløbsretning. Vindmøller skal opstilles i grupper af minimum 3 møller.
- (Vm. 4 ændres til:) Nye vindmøller skal tilnærmelsesvis have samme rotordiameter og opstilles med tilnærmelsesvis samme indbyrdes afstand. Lokalplanen for området kan opdeles i op til tre delområder, og inden for hvert delområde i lokalplanen skal vindmøllerne have samme rotordiameter. Den indbyrdes afstand skal være mindst 3 x rotordiameteren og maksimalt 5 x rotordiameteren, medmindre VVM-vurderingen kan dokumentere, at en anden indbyrdes afstand er nødvendig og hensigtsmæssig.
- (Vm. 5 ændres til:) Mølletårne og vinger skal farvesættes med tilnærmelsesvis samme lysegrå farve og udføres med ikke reflekterende overflader. Der må ikke være reklamer på vindmøllerne, dog kan der tillades et mindre logo.
- Der udlægges støjkonsekvenszoner jf. Vm. 8.

#### **LOKALPLANER**

Denne lokalplan erstatter bestemmelserne i Lokalplan H.2.2. og H.2.4. (tidligere Mariager Kommune) samt Lokalplan nr. 75 (tidligere Nørhald Kommune).

*Ophævelse af lokalplaner*

Lokalplan H.2.2., H.2.4. og nr. 75 ophæves således med byrådets endelige vedtagelse og offentlig bekendtgørelse af nærværende lokalplan.

*Zonestatus*

Lokalplanens område er beliggende i landzone og skal forblive i landzone

*Bonusvirkning. Landzonetilladelser, som er meddelt i lokalplanen.*

Lokalplanen er udformet med såkaldt bonusvirkning, det vil sige, at planens bestemmelser erstatter de landzonetilladelser i medfør af planlovens § 35 (landzonetilladelse), der ellers ville være nødvendige for lokalplanens virkeliggørelse.





Et vilkår er bl.a. at området retableres, når det ikke længere er i brug som vindmølleområde, det vil sige, at møllerne og øvrige tekniske anlæg fjernes. Fundamenter skal fjernes en meter under terræn senest et år efter anvendelsen er ophørt. Transformerstationen med tilhørende anlæg skal ligeledes fjernes og arealet retableres til landbrug, når anvendelsen ophører. Udstykkede parceller skal sammenlægges med tilstødende landbrugsejendom. Vilkårene tinglyses på de enkelte ejendomme jf. § 12 i lokalplanen.

## **ANDRE PLANER OG LOVE**

### **Servitutter**

*Servitutter*

Ejere og bygherrer må selv sikre sig overblik over tinglyste servitutter, der har betydning for bygge- og anlægsarbejder.

Man skal være opmærksom på, at ikke alle rør, kabler eller ledninger er tinglyst. Derfor bør relevante forsyningsselskaber høres, inden jordarbejder påbegyndes.

Private servitutter (dvs. pålagt af ejeren) og tilstandsservitutter (dvs. servitutter, der sikrer en bestemt tilstand opretholdt), der er uforenelige med lokalplanen, fortrænges af planen.

Rådighedsservitutter (dvs. servitutter, der giver ret til at råde over en andens ejendom) kan ikke ophæves med lokalplanen, men kan ifølge planlovens § 47 eksproprieres af kommunen, når det er væsentligt for at gennemføre planen.

*Servitutter der skal aflyses*

Der er ved udarbejdelse af lokalplanen gennemført en servitutundersøgelse. Der er ikke i forbindelse med servitutundersøgelsen fundet servitutter, der skal aflyses samtidig med den endelige vedtagelse af denne lokalplan. Men der er gamle fjernelsesdeklarationer, som skal aflyses, i takt med at gamle vindmøller nedtages. Dette vil finde sted på bygherres initiativ og ejers regning, i forbindelse med at nye fjernelsesdeklarationer skal tinglyses.

*Vejadgang og parkeringsforhold*

### **Vejbetjening**

Lokalplanområdet skal vejbetjenes fra Overgårdsvej, Bjerrevej og Under Bakken jf. lokalplanens kortbilag 2.

*Spildevand og overfladevand*

### **Spildevandsplan**

Lokalplanen indeholder ikke bestemmelser for tilslutning til offentligt spildevandsalæg, da vindmøllernes ikke producerer spildevand.

Overfladevand håndteres lokalt i området ved nedsivning.

*Varmeforsyning*

### **Varmeplan**

Lokalplanen indeholder ikke bestemmelser for tilslutning til kollektiv varmforsyning, da vindmøllerne ikke anvender varmforsyning.

*Forurennet jord*

### **Jordforurening**

Der er ikke kendskab til, at der inden for lokalplanområdet er deponeret affald eller er sket forurening af jorden. Området er således ikke kortlagt som jordforurennet.



*Affald*

**Renovation**

Lokalplanområdet er omfattet af 'Regulativ for erhvervsaffald' i Randers Kommune. Af regulativet fremgår det blandt andet, hvilke krav, pligter og ansvar, der påhviler den enkelte affaldsproducent.

*Fortidsminder*

**Arkæologiske interesser**

Der er ikke registreret fund af arkæologisk interesse i området. Hvis der under jordarbejdet findes spor af fortidsminder, skal den del af arbejdet, der berører fundet, straks indstilles og Museum Østjylland i Randers underrettes, i henhold til Museumslovens § 27 stk. 2. Det anbefales, at der foretages arkæologiske prøvegravninger, før anlægsarbejdet til ny bebyggelse påbegyndes.

*Kystnærhedszone, 3 km*

**Kystnærhedszonen**

Lokalplanområdet ligger inden for kystnærhedszonen. Udgangspunktet for planlægning i kystnærhedszonen er, at de åbne kystområder skal friholdes for bebyggelse og anlæg, som ikke er afhængige af nærhed til kysten. Afgang fra hovedreglen kan ske, hvis der er en særlig planlægningsmæssig eller funktionel begrundelse for den kystnære lokalisering.

De gunstige vindforhold er en funktionel begrundelse for placeringen af vindmøller i kystnærhedszonen. Endvidere er der de eksisterende veje og tekniske anlæg i området i forbindelse med de eksisterende vindmøller, og herved udnyttes allerede foretagne investeringer i infrastrukturen, hvilket er en planlægningsmæssig begrundelse.

Der er i forbindelse med Miljørapporten udarbejdet en række visualiseringer af de planlagte vindmøller set fra kystnærhedszonen. Visualiseringerne fremgår af miljørapportens bilag 11.

*Skovbyggelinje, 300 m*

**Skovbyggelinje**

Naturbeskyttelsesloven (LBK nr. 934 af 27.06.2017) fastlægger i § 17, stk. 1, at der ikke må placeres bebyggelse, campingvogne og lignende inden for en afstand af 300 m fra skove. For privatejede skove gælder dette kun, hvis arealet udgør mindst 20 ha sammenhængende skov. Op til 11 af de planlagte nye vindmøller placeres inden for skovbyggelinjer, hvoraf de 7 erstatter eksisterende møller.

*Som følge af lokalplanens bonusvirkning kræves der ikke dispensation fra skovbyggelinjen*

Lokalplanen er udformet med såkaldt bonusvirkning efter planlovens § 15, stk. 4, med hensyn til landzonetilladelser (planlovens § 35, stk. 1). Vindmøllerne er dermed omfattet af undtagelsesbestemmelserne i naturbeskyttelseslovens § 17, stk. 2, nr. 5. Det vil sige, at planens bestemmelser erstatter de dispensationer for skovbyggelinjen i medfør af naturbeskyttelsesloven, der ellers ville være nødvendige for lokalplanens virkeliggørelse.

Der er nærmere redegjort for forholdet til skovbyggelinjer i miljørapportens kapitel 3 og afsnit 5.4. Placeringen af vindmøllerne inden for skovbyggelinjen forhindrer ikke udsynet til skoven og skovbrynet. Skovbeplantningerne fremstår som samlede beplantninger, der giver et visuelt, skalamæssigt modspil til de høje strukturer, som møllerne udgør, og skovbrynenes værdi som levested for planter og dyr påvirkes ikke væsentligt.



*Planlægning for og tilladelse til opstilling af vindmøller*

*4 gange møllens totalhøjde  
- knap 600 m*

*28 gange møllens totalhøjde  
- knap 4,2 km*

*Visuelt samspil med eksisterende møller i området*

*Vejledning om skyggekast  
- maks. 10 timers reel skyggekast / år*

*Skyggestop*

*Støj fra vindmøller*

### **Planlægning for og tilladelse til opstilling af vindmøller**

Bekendtgørelse nr. 1590 af 10.12.2014 om planlægning for og tilladelse til opstilling af vindmøller, fastsætter blandt andet, at en lokalplan for et vindmølleområde skal indeholde bestemmelser om møllernes præcise placering, antal, mindste og største totalhøjde samt udseende. Bekendtgørelsen fastsætter, at der ikke må planlægges for opstilling af vindmøller nærmere nabobeboelse end 4 gange møllens totalhøjde.

Det fremgår af miljørapportens afsnit 4.1, at dette afstandskrav kan overholdes, idet en beboelse ved Tuerne 5 forudsættes nedlagt i forbindelse med projektet.

Ved planlægning for vindmøller nærmere end 28 gange totalhøjden fra eksisterende eller planlagte vindmøller, skal redegørelsen for planforslaget belyse anlæggenes samlede påvirkning af landskabet. Den angivne afstand svarer til 4,2 km for de planlagte vindmøller ved Overgaard.

I miljørapportens kapitel 3 og i forbindelse med visualiseringerne i bilag 11 er der nærmere redegjort for det visuelle samspil med de eksisterende vindmøller i det omkringliggende landskab. Der er ikke registreret områder med et problematisk visuelt samspil med de nærmeste eksisterende møllegrupper ved Havndal og Dalbyneder, som begge ligger mere end 5 km fra de planlagte vindmøller ved Overgaard. Disse vindmølleområder er i Kommuneplan 2017 udpeget til at udgå på sigt, og der er ikke andre eksisterende eller planlagte vindmøllegrupper inden for den angivne afstand. Derfor vurderes den samlede landskabelige påvirkning ikke at være væsentlig.

I vejledningen til bekendtgørelsen anbefales, at ingen nabobeboelser bliver påført mere end 10 timers reel skyggekast pr. år.

Det fremgår af miljørapportens afsnit 4.3, at den anbefalede grænseværdi vil kunne overholdes ved etablering af skyggestop. Det er desuden en forudsætning for ibrugtagning, at der etableres skyggestop på de vindmøller, der ikke kan overholde bekendtgørelsen. Jf. lokalplanens § 10.3.

### **Støj fra vindmøller**

I henhold til Bekendtgørelsen om støj fra vindmøller (BEK nr. 1736 af 21.12.2015) må ingen udendørs opholdsarealer indtil 15 m fra nabobeboelser i det åbne land, udsættes for en støjbelastning på mere end 42 dB(A) ved en vindhastighed på 6 m/s og 44 dB(A) ved en vindhastighed på 8 m/s.

I områder, der anvendes til eller er udlagt til støjfølsom arealanvendelse (bolig-, institutions-, sommerhus- og kolonihaveområder samt rekreative områder), er der fastsat grænseværdier på henholdsvis 37 og 39 dB(A). Herudover må den samlede lavfrekvente støj fra vindmøller indendørs i beboelse i det åbne land eller indendørs i områder til støjfølsom arealanvendelse ikke overstige 20 dB ved en vindhastighed på 6 m/s og 8 m/s. Det fremgår af miljørapportens afsnit 4.2, at støjgrænserne vil kunne overholdes.



Inden vindmøllerne opstilles, skal bygherren anmelde møllerne til Randers Kommune med dokumentation for, at støjgrænserne kan overholdes. Randers Kommune vil stille krav om en efterfølgende støjmåling for at sikre, at grænseværdierne overholdes.

*Miljøregulering af visse aktiviteter*

**Miljøaktivitetsbekendtgørelsen**

Midlertidige støv-, støj- eller vibrationsfrembringende aktiviteter i forbindelse med bygge- og anlægsarbejder skal senest 14 dage i forvejen anmeldes til Randers Kommune i henhold til bekendtgørelsen om miljøregulering af visse aktiviteter (BEK nr. 844 af 23.06.2017). Anmeldelsen skal redegøre for driftsperiodens længde og de foranstaltninger, som foretages for at forebygge eller afhjælpe forurening eller gener for omgivelserne, herunder driftstidens fordeling på dag-, aften- og nattetimer.

*Fremme af vedvarende energi*

**VE-loven**

Vindmøllerne er omfattet af bestemmelserne Bekendtgørelsen af lov om fremme af vedvarende energi (LBK nr. 1288 af 27.10.2016).

Loven fastsætter, at der inden 4 uger før udløbet af høringsfasen for det offentliggjorte forslag til tillæg til kommuneplanen med tilhørende VVM-redegørelse, skal afholdes et offentligt møde, hvor opstilleren redegør for mølleopstillingens konsekvenser for de omkringliggende beboelsesejendomme. Mødet blev afholdt i Udbyneder Forsamlingshus den 4. december 2017.

*Værditabs- og køberetsordninger*

På mødet blev værditabs- og køberetsordningerne gennemgået af Energinet.dk. Ejere, som vurderer, at opstillingen påfører deres beboelsesejendom et værditab, skulle anmelde et krav på betaling herfor til Energinet.dk inden 8 uger efter mødets afholdelse. Ejere af beboelsesejendomme, som er beliggende i en afstand af mere end 6 gange højden af de planlagte møller (svarende til ca. 900 m), skulle indbetale et gebyr på 4.000 kr. for behandling af kravet. Gebyret tilbagebetales, såfremt der aftales eller tilkendes værditabsbetaling.

*6 gange totalhøjden på møllen  
- knap 900 m*

*Taksationskommission*

En taksationsmyndighed træffer afgørelse om værditabets størrelse på baggrund af en individuel vurdering, med mindre opstilleren af møllerne og ejere af de pågældende beboelsesejendomme indgår aftale om værditabets størrelse.

Krav på betaling bortfalder, hvis værditabet udgør 1 % eller derunder af beboelsesejendommens værdi, og beløbet kan nedsættes eller bortfalde, hvis ejeren af beboelsesejendommen har medvirket til tabet.

Efter at fristen på 8 uger var udløbet, var der kun modtaget ansøgning om værditabsstatning fra én nabo. Ansøgningen er efterfølgende bortfaldet, da den pågældende nabo har indgået forlig med opstillerne om opkøb af boligen, såfremt projektet realiseres.

*Tilbud om andele*

Loven fastsætter også, at der ved annoncering skal udbydes mindst 20 % af ejerandelene til personer over 18 år med fast bopæl indenfor en afstand af højst 4,5 km fra opstillingsstedet for møllerne.

*4,5 km fra opstillingsstedet*



Øvrige personer over 18 år med fast bopæl i den kommune, hvor møl-  
lerne opstilles, er ligeledes berettigede til at afgive købstilbud, men  
kan kun købe andele efter, at en fortrinsret til køb af op til 50 andele  
hver er opfyldt af den førstnævnte personkreds. Udbud skal ske in-  
den nettilslutning af vindmøllerne og kan tidligst finde sted, efter at  
vindmølleopstilleren har sikret sig, at vindmøllerne lovligt kan opføres  
efter byggeloven og regler udstedt i medfør heraf.

*Frist på 8 uger for købstilbud*

Fristen for at afgive købstilbud skal være mindst 8 uger fra det tids-  
punkt, hvor udbuddet er annonceret. Tidligst 2 uger efter indsættelse  
af annonce, og senest 4 uger inden fristen for afgivelse af købstilbud  
skal der afholdes et offentligt møde, hvor der redegøres for udbuddet.

Ejerandelene udbydes som udgangspunkt til en pris beregnet ud fra  
en produktion på 1.000 kWh pr. andel. Vindmølleopstilleren og kø-  
berne skal stilles lige, og andelsprisen må således kun indeholde en  
forholdsmæssig andel af opstillerens omkostninger til det konkrete  
projekt.

Udbudsmaterialet udarbejdes af vindmølleopstilleren og skal ledsa-  
ges af en erklæring fra en statsautoriseret revisor. Udbudsmaterialet  
skal endvidere godkendes af Energistyrelsen.

*Øvrige planer*

**Øvrige planer / teknisk forsyning**

Der vurderes ikke at være øvrige temaplaner med betydning for lo-  
kalplanen.

**TILLADELSER FRA ANDRE MYNDIGHEDER**

*Trafik-, bygge- og boligstyrelsen*

**Luftfartshindringer**

I henhold til Luftfartsloven (LBK nr. 1149 af 13.10.2017) skal vind-  
møller med en totalhøjde på over 100 m anmeldes til Trafik-, Bygge-,  
og Boligstyrelsen, og opførelsen af møllerne må ikke påbegyndes, for  
der er udstedt attest om, at hindringen skønnes, ikke at være til fare  
for lufttrafikkens sikkerhed.

*Lysafmærkning*

Luftfartshindringer med en højde på 100 m og indtil 150 m skal  
afmærkes, hvis Trafik-, Bygge- og Boligstyrelsen kræver det. Efter de  
almindeligt gældende regler skal vindmøller afmærkes med lavinten-  
sivt, fast, rødt lys på minimum 10 candela, og lysmarkeringen skal  
være aktiveret hele døgnet.

Lysmarkeringen skal placeres på nacellen (generatorhuset), og lyset  
skal altid, uanset møllevingernes placering, være synligt 360 grader  
i et vandret plan, hvilket kræver to lamper på hver mølle. 10 candela  
svarer til lyset fra en 8,5 W glødepære og 30 candela svarer til lyset  
fra en 25 W glødepære.

*Kystdirektoratet*

**Strandbeskyttelseslinje**

En enkelt af de eksisterende møller, som planlægges udskiftet, er  
opstillet indenfor strandbeskyttelseslinjen på 300 m, jf. LBK nr. 934  
af 27.06.2017 'Bekendtgørelse af lov om naturbeskyttelse'. I hen-  
hold til § 15, stk. 1, må der ikke foretages ændring i tilstanden af  
strandbredden eller af andre arealer, der ligger mellem strandbredden  
og strandbeskyttelseslinjen.



Der må f.eks. ikke placeres bebyggelse, ske beplætning eller terrænændringer, etableres hegn eller placeres campingvogne og lign., og der må ikke foretages udstykning, matrikulering eller arealoverførsel, hvorved der fastlægges skel.

*Eksisterende opstillingsmønstre*

Placeringen af den planlagte nye mølle indenfor strandbeskyttelseslinjen er bestemt af placeringen af den eksisterende mølle, der skal udskiftes. Placeringen indgår i et samlet opstillingsmønster (grid), der er fastlagt lokalplanen, som skal give mulighed for udskiftning af alle de eksisterende vindmøller. Der er således ikke mulighed for at justere på placeringen af den pågældende mølle, så arealer inden for strandbeskyttelseslinjen ikke berøres. Når vindmølledriften ophører vil arealet kunne reetableres som landbrugsareal.

*Mulighed for dispensation*

I henhold til naturbeskyttelseslovens § 65b, stk. 2, kan Miljø- og fødevarerministeren gøre undtagelse fra bestemmelserne i § 8, stk. 1, og § 15, stk. 1, når det er nødvendigt for at realisere en lokalplan om udbygning med vindmøller i overensstemmelse med kommuneplanlægningen.

*Tidligere dispensation fra det tidl. Århus Amt i 2006, som blev stadfæstet af det tidl. Naturklagenævn*

Det tidligere Århus Amt gav i 2006 dispensation til opstilling af den eksisterende vindmølle. Dispensationen blev påklaget til det tidligere Naturklagenævn, der stadfæstede afgørelsen. Der er nærmere redegjort herfor i miljørapportens kapitel 3, hvor strandbeskyttelseslinjen er vist på kort, og i kapitel 5.

Udskiftning af den eksisterende vindmølle, herunder udvidelse af tilhørende vejanlæg og kranplads, terrænændringer og ændring af eksisterende udstykning ved opstilling af ny vindmølle, kræver dispensation fra Kystdirektoratet.

Terrænændringer mv. på strandbredder og andre kyststrækninger kan desuden kræve tilladelse fra Kystdirektoratet efter § 16 i lovbekendtgørelse om kystbeskyttelse.

*Miljøstyrelsen Østjylland*

**Fredskov**

Fem af de planlagte møller placeres i fredskov, heraf fire i skoven Julianeholm mod øst og én i skoven Bjørnholm mod nord, hvilket kræver dispensation fra Miljøstyrelsen Østjylland i henhold til skovloven.

*Tidligere dispensation fra det tidl. NST Kronjylland i 2013 til at opstille vindmøller i fredskov*

Den tidligere ansvarlige myndighed Naturstyrelsen Kronjylland (i dag Miljøstyrelsen Østjylland) gav i januar 2013 tilladelse til opstilling af 5 vindmøller med tilsvarende placering, men tilladelsen bortfaldt, da den ikke var udnyttet inden for 3 år. Vilkår for tilladelsen var blandt andet, at det i ny VVM-redegørelse godtgøres, at der ikke sker væsentlige negative påvirkninger af EU-habitatarter eller af det tilgrænsende EU fuglebeskyttelsesområde, og at der udlægges erstatningsskov med en udlægsprocent på mindst 150.

*Erstatningsskov, 150 %*

*Erstatningsskov med 80 % løvskov*

Erstatningsskov skal anlægges op til eksisterende skov i nærområdet og bestå af mindst 80 % løvskov.



I miljørapportens kapitel 3 og 5, hvor der er nærmere redegjort for forholdet til fredskovene i området, er det godtgjort, at der ikke sker væsentlige negative påvirkninger af internationale naturbeskyttelsesinteresser. Der vurderes ikke at være særlige naturmæssige eller rekreative værdier, og vindmøllerne opstilling vurderes ikke, at have negativ betydning for den landskabelige oplevelse. Da lovgivningens bestemmelser på området ikke er ændret, forventes en ny tilladelse til opstilling af de pågældende vindmøller i fredskov at være omfattet af vilkår om etablering af erstatningsskov svarende til tidligere tilladelse.

#### *Landbrugsstyrelsen*

#### **Landbrugspligt**

Ejendommene, hvor vindmøllerne opstilles, er omfattet af landbrugspligt. Dette gælder dog ikke allerede udstykkede mølleparceller i forbindelse med de eksisterende vindmøller i området. Opstillingen af vindmøller vil ikke være til hinder for fortsat landbrugsmæssig drift af arealerne inden for lokalplanområdet.

Jævnfør vejledningen om reglerne i Lov om landbrugsejendomme, kræves Landbrugsstyrelsens tilladelse til brugs- eller lejeaftaler om opstilling af vindmøller på en landbrugsejendom, hvis møllernes grundareal er på over 25 m<sup>2</sup>, eller aftalen gælder for et længere tidsrum end 30 år.

#### *Ophævelse af landbrugspligt*

Ophævelsen af landbrugspligten ved eventuel udstykning af arealer til fundamenter, arbejdsarealer og tilkørselsveje kræver også Landbrugsstyrelsens tilladelse. Ved eventuel udstykning af vindmølleparceller kan landbrugspligten ophæves uden Landbrugsstyrelsens tilladelse ved en erklæring fra en praktiserende landinspektør, når der foreligger en landzonetilladelse til udstykningen, eller en endeligt vedtaget landzonalokalplan jf. landbrugslovens § 6, stk. 1, nr. 2 (LBK nr. 27 af 04.01.2017).

### **TILLADELSER FRA RANDERS KOMMUNE**

#### *Sten- og jorddiger som er beskyttet efter museumsloven*

#### **Beskyttede sten- og jorddiger**

Ændringer i tilstanden af diget ved udskiftning af den eksisterende mølle nr. 4 fra vest i 2. række fra nord, kræver dispensation fra museumslovens § 29a, stk. 1. Der vil blive stillet vilkår om reetablering af diget, når driften af vindmøllerne i området ophører, og den pågældende mølle nedtages.

De ændringer af diget, som lokalplanen giver mulighed for, kræver Randers Kommunes dispensation fra museumslovens § 29 a, jf. § 29 j, stk. 2 i hvert enkelt tilfælde.

#### *Tidligere dispensation fra det tidl. Århus Amt*

Ved opstilling af den eksisterende vindmølle i 2002 er der givet dispensation fra det tidligere Århus Amt til at fjerne en mindre del af det beskyttede dige. Ved udskiftning af møllen vil en lidt større del af diget blive berørt, da den planlagte nye vindmølles fundament har en større diameter. Da møllen indgår i et samlet opstillingsmønster er det ikke muligt at justere placeringen, så diget ikke berøres. Der er nærmere redegjort for forholdet til beskyttede diger i miljørapportens kapitel 3.



*Beskyttet natur efter  
naturbeskyttelseslovens § 3*

#### **Beskyttet natur**

Naturbeskyttelsesloven (LBK nr. 934 af 27.06.2017) beskytter naturtyper (§3-områder), herunder søer, vandløb, moser, strandenge, strandsumpe, ferske enge, overdrev mv. I henhold til loven, må der ikke foretages ændring i tilstanden af de beskyttede naturtyper.

*Beskyttede søer og moser*

Inden for lokalplanens område med opstillingsfelter for vindmøller med tilhørende arbejdsarealer (kranpladser) og adgangsveje mv., findes enkelte arealer med §3 beskyttede søer og mose. I forbindelse med anlægsarbejderne skal det sikres, at de beskyttede arealer ikke påvirkes af aktiviteterne.

*Beskyttede vandløb*

Herudover er der flere § 3 beskyttede vandløb i området, som vil blive berørt, hvilket kræver dispensation fra Randers Kommune i hvert enkelt tilfælde. Tre nye møller med tilhørende arbejdsarealer (kranpladser) placeres ved eller oven i § 3 vandløb, som skal omlægges eller rørlægges på kortere strækninger, og hertil kommer overkørsler i forbindelse med adgangsvejene i området, hvor der skal etableres én ny overkørsel, og tre eksisterende overkørsler skal udvides eller flyttes.

Da vindmøllerne indgår i et samlet opstillingsmønster er der ikke mulighed for at justere på møllernes placering, og overkørslerne er nødvendige af hensyn til adgangen til vindmøllerne. Der er nærmere redegjort for forholdet til beskyttede naturtyper, herunder særligt de berørte beskyttede vandløb, i miljørapportens afsnit 5.4.

*Vandløbsloven og regulering af vandløb*

#### **Vandløbsloven**

I henhold til vandløbslovens § 17 må vandløb kun reguleres efter vandløbsmyndighedens bestemmelser, og i henhold § 47 kræves tilladelse til anlæg af nye eller ændring af eksisterende broer, overkørsler og lignende.

Der kræves derfor tilladelse fra vandløbsmyndigheden i Randers Kommune til etablering af anlæg, som berører vandløb. Dette gælder ikke blot vandløb, som er omfattet af naturbeskyttelseslovens § 3. Der kræves ligeledes tilladelser til eventuel omlægning eller rørlægning af mindre vandløb, herunder grøfter og dræn, og til anlæg af nye eller ændring af eksisterende overkørsler og krydsninger med kabler.

*Okker, udledning og klassifikation*

#### **Okker**

Vindmøllerne opstilles i et område, der er kategoriseret som lavbundsareal uden risiko for okkerudledning (Klasse IV), dog er der tilstødende områder, der er kategoriseret som lavbundsareal med henholdsvis stor og middel risiko for okkerudledning (klasse I og II).

Det kan derfor ikke på forhånd udelukkes, at grundvandet kan være okkerbelastet, så midlertidig grundvandssænkning og bortledning af grundvand kræver tilladelse fra Randers Kommune i henhold til okkerloven. I tilladelsen vil der blive stillet vilkår for arbejdet, så det sikres, at bortledningen ikke medfører okkerforurening af områdets vandløb.





*Midlertidig grundvandssænkning*

#### **Grundvandssænkning**

Midlertidig grundvandssænkning og udledning til vandløb skal anmeldes til Randers Kommune, jf. Vandforsyningslovens § 26. Bortledning af mere end 100.000 m<sup>3</sup> grundvand kræver tilladelse. Kommunen kan fastsætte vilkår for arbejdet.

*Lov om miljøvurdering af planer og programmer og af konkrete projekter (VVM)*

#### **MILJØVURDERING OG VVM**

Der er foretaget screening af lokalplanen og tillægget til kommuneplanen i henhold til lov om miljøvurdering af planer og programmer og af konkrete projekter (VVM) (LBK nr. 448 af 10.05.2017).

*Screening for miljøvurdering*

I screeningen er det vurderet, hvorvidt planforslaget har væsentlig indvirkning på miljøet på en række områder, herunder menneskers sundhed, landskab, flora, fauna, kulturarv, arkæologisk arv mv.

Ifølge loven skal planer kun miljøvurderes, hvis de må antages at kunne få en væsentlig indvirkning på miljøet.

*Bekendtgørelse om vurdering af visse offentlige og private anlægs virkning på miljøet (VVM) i medfør af lov om planlægning*

På baggrund af screeningen er det byrådets vurdering, at der skal foretages miljøvurdering af planforslaget, da planen vurderes at danne grundlag for anlæg eller følgevirkninger, der medfører væsentlig påvirkning af miljøet.

I henhold til overgangsbestemmelserne i § 57, stk. 8, nr. 2, i lov-bekendtgørelsen om miljøvurdering af planer og programmer og af konkrete projekter (VVM) er vindmølleprojektet omfattet af de tidligere regler i §§ 11g - 11i i lov om planlægning og i bekendtgørelse nr. 1832 af 16.12.2015 om vurdering af visse offentlige og private anlægs virkning på miljøet (VVM) i medfør af lov om planlægning, da ideer og forslag fra offentligheden og berørte myndigheder til brug for VVM-redegørelsens indhold er indkaldt af Randers Kommune, der er den kompetente VVM-myndighed, inden ikrafttrædelsestidspunktet for lov-bekendtgørelsen.

*Miljørapport med VVM-redegørelse og miljøvurdering*

Miljøvurdering i henhold til lov om miljøvurdering af planer og programmer og af konkrete projekter (VVM) er indarbejdet i en samlet Miljørapport med VVM-redegørelse og Miljøvurdering. Det er således valgt at indarbejde den største del af lovens krav om miljøvurdering i VVM-redegørelsen, der er udarbejdet i forbindelse med tillægget til kommuneplanen jf. bekendtgørelse om vurdering af visse offentlige og private anlægs virkning på miljøet (VVM) i medfør af Lov om planlægning (LBK nr. 287 af 16.04.2018). Sammen med afsnittet "Ikke-teknisk resumé" og afsnit 7 om sundhed og overvågning, opfylder miljørapporten kravene til både VVM-redegørelse og miljøvurdering.

I Miljørapporten er der redegjort for et projektforslag med 46 nye møller ved Overgaard, hvoraf de 30 består af eksisterende møller i området som udskiftes. Herudover er der redegjort for et såkaldt 0-alternativ, dvs. konsekvenserne ved ikke at gennemføre projektet.

I miljørapporten er der lagt særlig vægt på vurdering af følgende forhold:



- Landskab og kulturhistorie
- Støj og skyggekast i forhold til naboer
- Luftforurening
- Natur og dyreliv

*Forhold som miljørapporten lægger særlig vægt på*

Det er i miljørapporten vurderet, at den beskrevne vindmøllepark vil være dominerende i nærzonen særligt som følge af parkens omfang. Overordnet set opleves parken som et klart samlet anlæg med et systematisk opstillingsprincip omend parken er svær at overskue i kraft af dens størrelse.

*Visuelle forhold*

Afstandskrav til nabobeboelser er overholdt og grænseværdier for støj og skyggekast kan overholdes. Det forudsættes at beboelsen ved Turerne 5 bliver nedlagt, og at de vestligste af de nye vindmøller forsynes med teknik og software til håndtering af såkaldt 'skyggestop', hvor en eller flere af møllerne stoppes i nødvendigt omfang, så skyggekastet reduceres til under 10 timer ved alle nabobeboelser.

*Støjgrænser og vejledning om skyggestop overholdes*

*Nedbringelse af luftforurening og reduceret udledning af drivhusgasser*

Vindmøllerne vil yde et positivt bidrag til nedbringelsen af luftforureningen, herunder udledningen af CO<sub>2</sub>.

*Forhold til dyre- og planteliv*

Projektet vurderes ikke at medføre væsentlige miljøpåvirkninger i forhold til områdets dyre- og planteliv, herunder det internationale naturbeskyttelsesområde (Natura 2000), det ligger i en afstand af ca. 80 m fra møllerne. Der stilles krav om, at ni specifikke vindmøller overvåges med henblik på indførelse af et eventuelt møllestop på disse møller om natten ved vindhastigheder på under 5 m/s i navhøjde i perioden 15. juli til 15. oktober for at undgå drab på flagermus.

*Beskyttelse af flagermus*

*Overvågningsprogram*

Det vurderes, at påvirkningen med støj kræver overvågning. Overvågningen af støj vil blive udført efter de almindeligt gældende tilsynsregler i bekendtgørelsen om støj fra vindmøller. Dette indebærer, at der stilles krav om, at der foretages støjmålinger, når møllerne sættes i drift. Herudover kan der stilles krav om støjmålinger op til én gang årligt i forbindelse med almindeligt tilsyn eller i forbindelse med behandling af eventuelle naboklager over støj, når kommunalbestyrelsen anser dette for at være nødvendigt.

Skyggekast indgår i overvågningsprogrammet med henblik på fastsættelse af det konkrete behov for skyggestop ved de enkelte nabobeboelser.

Et overvågningsprogram i de 2 første driftsår med lyttebokse ved 9 specifikke vindmøller og eftersøgning af dræbte flagermus skal afklare, om det er nødvendigt at indføre periodisk stop på disse møller af hensyn til flagermus, eller om møllerne kan være i drift uden denne begrænsning.

*Sammenfattende redegørelse*

I forbindelse med den endelige vedtagelse af tillægget til kommuneplanen og af lokalplanen, er der udarbejdet en sammenfattende redegørelse for, hvordan miljøhensyn er integreret i planerne, og hvordan miljørapporten og de udtalelser, der er indkommet i offentlighedsfasen, er taget i betragtning, samt hvorfor den vedtagne plan er valgt på baggrund af de rimelige alternativer, der har været behandlet.



## DENNE LOKALPLANS TILVEJBRINGELSE

### *Opstart af planproces for 26 vindmøller*

Den 10. december 2015 bliver projektet med de 26 møller præsenteret for Miljø- og teknikudvalget.

### *Revision af kommuneplanens rammer for vindmøller og første fordebat*

Randers Kommune er fra efteråret 2015 i gang med en temarevision af kommuneplanens rammer for vindmøller.

Den 17. maj 2016 træffer byrådet beslutning om de principper, som en revision skal følge. Byrådet ønsker bl.a. at revisionen skal handle om at udvide vindmølleområdet ved Overgaard mod vest, så der kan etableres i alt 26 nye vindmøller med en højde på op til 150 m.

De 3 vestligste møller i projektet ved Overgaard, som kræver et kommuneplantillæg, bliver indarbejdet i temarevisionen, som kommer i 4 ugers offentlig fordebat i juni måned 2016.

Den 3. oktober 2016 træffer byrådet beslutning om revisionen af kommuneplanens rammer for vindmøller. Byrådet beslutter bl.a., at der skal arbejdes for, at rammeområdet til 150 m høje vindmøller ved Overgaard, skal udvides mod vest.

### *Anmeldelse af 26 vindmøller og igangsætning af planlægning*

Den 5. oktober 2016 anmeldes projektet for de 26 vindmøller til Randers Kommune.

Den 10. november 2016 beslutter Miljø- og teknikudvalget at igangsætte planlægning for projektet.

### *Anden fordebat og første borgermøde*

Den 23. oktober 2016 bliver der igangsat en 4 uger lang offentlig høring med indkaldelse af idéer og forslag til den kommende VVM-redgørelse for projektet.

Den 28. november 2016 afholdes det første offentlige borgermøde i Udbyneder Forsamlingshus om projektet.

I forbindelse med indkaldelse af idéer og forslag modtager Randers Kommune 5 høringssvar fra borgere m.fl., herunder et høringssvar af 13. december 2016, om at udvide planlægningen til hele den eksisterende vindmøllepark ved Overgaard.

### *Beslutning om helhedsplanlægning*

Den 22. december 2016 beslutter Miljø- og teknikudvalget, at der skal gennemføres en helhedsplanlægning, som omfatter hele den eksisterende vindmøllepark ved Overgaard.



Meningen er, at udarbejde én samlet planlægning for hele vindmølleparken på én gang, med ét kommuneplantillæg, én lokalplan, én miljørapport.

#### ***Anmeldelse af yderligere 20 vindmøller***

Den 10. februar 2017 modtager kommunen en anmeldelse af et projekt på i alt 20 vindmøller, der omfatter en udskiftning af 18 vindmøller i den sydlige del af vindmølleparken ved Overgaard, samt etablering af 2 nye vindmøller, på placeringer, hvor der ikke tidligere har været vindmøller.

Det samlede projekt består nu af i alt 46 vindmøller med en højde på indtil 150 m, som omfatter en udskiftning af samtlige 30 vindmøller ved Overgaard, samt etablering af 16 nye vindmøller, på placeringer hvor der ikke tidligere har været møller.

#### ***Igangsætning af planlægning for 46 vindmøller***

Den 30. marts 2017 forelægges alle høringssvar fra den 4 uger lange fordebat i oktober og november 2016 for Miljø- og teknikudvalget. Udvalget træffer beslutning om at igangsætte planlægning for det nye projekt med 46 vindmøller.

#### ***Tredje fordebat og andet borgermøde***

Den 4. april 2017 annonceres en ny 4 uger lang offentlig høring med fordebat om det nye projekt med 46 vindmøller. Det er den tredje fordebat siden juni 2016, om vindmøller ved Overgaard.

Den 24. april 2017 afholdes det andet offentlige borgermøde i Udbyneder Forsamlingshus om vindmøller ved Overgaard - nu om 46 nye vindmøller.

I løbet af denne tredje fordebat modtager kommunen 21 høringssvar, hvoraf 14 høringssvar er fremsendt af borgere i området.

#### ***Byrådet vedtager planforslag og miljørapport til offentlig høring***

Den 6. november 2017 forelægges høringssvarene fra den 4 uger lange offentlige høring i april og maj 2017 for byrådet, sammen med udkast til planforslag med tilhørende miljørapport. Byrådet træffer beslutning om, at planforslag og miljørapport skal sendes i 8 ugers offentlig høring.

Den 8. november 2017 igangsættes den 8 uger lange offentlige høring, som løber indtil den 3. januar 2018.

#### ***Tredje borgermøde og forlængelse af den offentlige høring med 2 uger***

Den 4. december 2017 afholdes det tredje offentlige borgermøde i Udbyneder Forsamlingshus, om vindmølleparken ved Overgaard.



En række naboer henvender sig efterfølgende til kommunen med ønsker om at den offentlige høring forlænges.

Den 12. december 2017 imødekommer kommunen naboernes ønsker og forlænger høringen med 2 uger, til 10 uger i alt. Høringsperioden løber nu til den 17. januar 2018.

I løbet af den 10 uger lange offentlige høring modtager kommunen i alt 19 høringssvar, hvoraf 15 høringssvar er fra borgere i området.

***Endelig beslutning i byrådet***

Den 18. juni 2018 er høringssvarene fra den 10 uger lange offentlige høring forelagt for byrådet, sammen med udkast til endelige planer, miljørapport, sammenfattende redegørelse m.m.

Byrådet træffer beslutning om at vedtage planerne endeligt.

***Offentliggørelse af beslutning om endelig vedtagelse***

Den 22. juni 2018 offentliggøres beslutningen om endelig vedtagelse på kommunens hjemmeside og på [www.plandata.dk](http://www.plandata.dk), hvorfra lokalplanens bestemmelser er retlig bindende.