

RANDERS KOMMUNE I TAL



RANDERS KOMMUNE

Randers kommune i tal

Hvad laver en kommune egentlig for skattekroneerne? Det er absolut ikke så lidt og på vidt forskellige områder. På de kommende sider, har du mulighed for at få et overblik over nogle af de væsentligste tal i 2016 inden for hvert af de større områder, Randers Kommune har ansvaret for – lige fra sundhed til veje, fra miljø til børnepasning.

I 2016 har Randers Kommune brugt 4 mia. kr. på service til borgerne samt små 2 mia. kr. på de såkaldte overførselsindkomster (konstanthjælp, førtidspension mv.). Dertil kommer lidt over 200 mio. kr. på anlægsområdet. På service og anlæg er forbruget lidt over budgettet. Samlet set er der dog alligevel tale om et fornuftigt regnskabsresultat fordi vi har haft færre udgifter til indkomstoverførsler. Vi har derfor et godt afsæt for 2017 og årene frem, så længe vi holder fokus på fortsat at styre økonomien stramt.

Denne korte udgave af årsregnskabet viser blot noget af alt det, der er sket i 2016. Hvis du er interesseret i at vide mere om regnskabet, kan du læse i årsberetningen for 2016. Den kan du finde på kommunens hjemmeside under menupunktet: 'Om Kommunen/Økonomi/Regnskab'.

Rigtig god fornøjelse med Randers i 2016-tal.

RANDERS

BØRN OG SKOLE i RANDERS

- Alle tal er fra 2016 medmindre andet er angivet

HVOR MANGE BØRN GIK I DAGTILBUD I 2016

1.100 i vuggestuer
709 i dagplejen
2.227 i børnehaver
229 i private institutioner
69 i private pasninger



ÅRLIG FORÆLDREBETALING I 2016

VUGGESTUE



27.228 kr.

DAGPLEJE



27.444 kr.

BØRNEHAVE



18.048 kr.

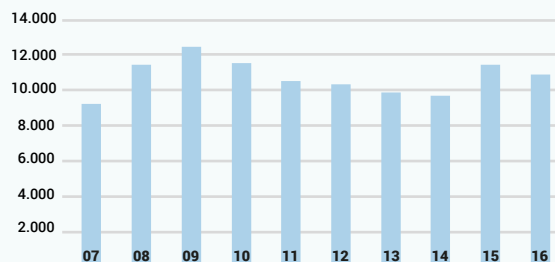
FROKOST



6.228 kr.

UDGIFTER TIL BØRN OG UNGE

med særlige behov var i 2016 på 10.967 kr. pr. 0-17 årige. I 2007 lå udgiften på 9.340 kr.



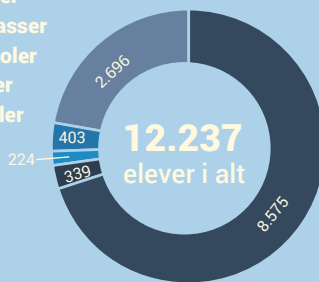
RANDERS GÅR I SKOLE

med over 12.000 elever fordelt på alle typer skoler i kommunen



FORDELING AF ELEVER

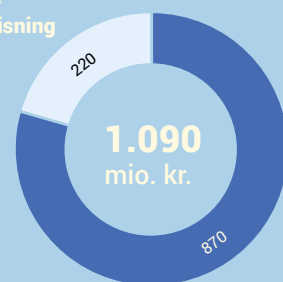
- Folkeskoler
- Specialklasser
- Specialskoler
- Efterskoler
- Privatskoler



FORDELING AF MIDLER

i hele mio. kr.

- Almenområdet
- Specialundervisning



Børn og skole

Langt de fleste børn i alderen 0-6 år går i dagtilbud og generelt er forældrene meget tilfredse med tilbuddene. Dagtilbuddene arbejder med at skabe kvalitet i børns læring, udvikling og trivsel. Børn der har gået i dagtilbud af høj kvalitet, hvor der bevidst arbejdes med leg og læring, klarer sig bedre i skolen både socialt og fagligt.

På folkeskoleområdet er der opmærksomhed på specialundervisningsområdet. Selvom forholdsvis få elever får specialundervisning, udgør området en forholdsvis stor andel af den samlede

økonomi for folkeskolerne. Det fremgår af ovenstående. Derfor præsenteres der i marts 2017 en ny strategi for specialundervisningsområdet.

På Børn- og familieområdet er der efter flere års problemer med arbejdsmiljø og den socialfaglige kvalitet nu fremgang på alle parametre, og der er iværksat en økonomisk genopretningsplan, så der skabes økonomisk balance på området.

SOCIAL i RANDERS

- Alle tal er fra 2016 medmindre andet er angivet

RANDERS HJÆLPER

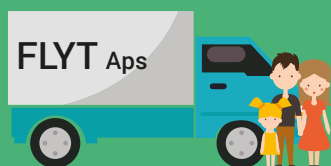
1.072 borgere har i 2016 modtaget bostøtte

I 2016 fik 682 borgere behandling for stof- eller alkoholmisbrug



VOKSNE I BOTILBUD I RANDERS

I 2016 har 609 borgere modtaget et midlertidigt eller længerevarende botilbud.

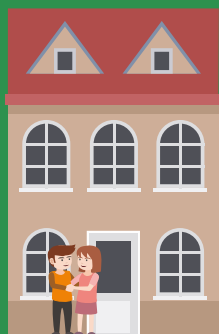


BØRN OG UNGE I DØGNILBUD

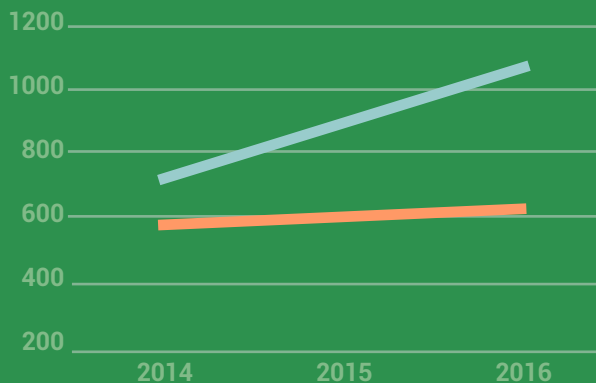
66 børn modtog i 2016 et døgntilbud enten på et opholdssted, i en plejefamilie eller på en døgninstitution



UDVIKLINGEN I ANTAL VOKSNE I BOSTØTTE OG BOTILBUD



	Botilbud	Bostøtte
2014	590	706
2015	608	885
2016	609	1072



Social

Socialudvalget har ansvaret for indsatsen over for børn, unge og voksne med betydelig og varig nedsat fysisk og/eller psykisk funktionsevne.

Der var et budget på området på knap 500 mio. kr. i 2016. Regnskabsresultatet for 2016 viser samlet set et merforbrug på godt 10 mio. kr.

Indsatsen på socialområdet har til formål at understøtte borgerne i at mestre eget liv og derved opnå en øget livskvalitet. Indsatser tilrettelægges med udgangspunkt i borgerens egne behov, ressourcer og netværk.

Udgangspunktet er, hvad borgeren kan i dag, og hvad han eller hun ønsker at kunne i morgen.

Indsatsen over for børn og unge omfatter bl.a. specialbørnehaver, døgntilbud, aflastning samt en ungdomsuddannelse for unge med særlige behov.

Indsatsen over for voksne omfatter bl.a. aktivitets- og samværstilbud, bostøtte, bofællesskaber og andre botilbud. Indsatsen omfatter også behandling for stof- eller alkoholmisbrug.

Det overordnede mål for socialområdet er at sikre, at borgerne også i fremtiden får den bedst mulige hjælp og støtte inden for de økonomiske rammer.

BESKÆFTIGELSE i RANDERS

- Alle tal er fra 2016 medmindre andet er angivet

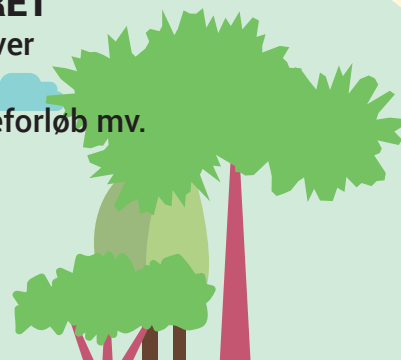
BESKÆFTIGELSEN ER STEGET

med 1,34% i Randers, hvilket er over stigningen på landsplan



TRAVLHED PÅ JOBCENTERET

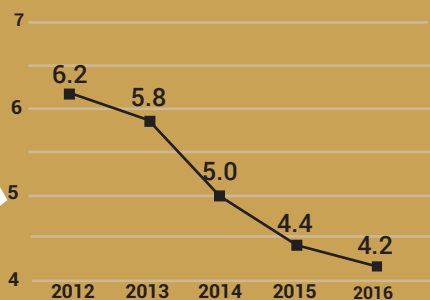
Jobcentret har i 2016 hjulpet over 18.000 personer videre i job, uddannelse, fleksjob, ressourceforløb mv.



LEDIGHEDEN ER FALDET

Ledighed i procent af arbejdsstyrken

Sæsonkorrigeret

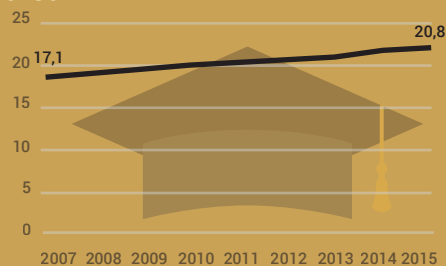


FLERE HAR UDDANNET SIG

hvilket er en stigning på ca.

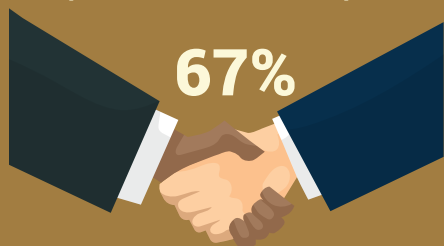
22% fra 2007 til 2015

blandt 25-64 årige i Randers der har en videregående uddannelse



DANMARKSMESTER I PRAKTIK

Randers er Danmarks bedste, når flygtninge skal i praktik. 67% flygtninge kom i privat virksomhedspraktik i 2016.



"Hejsa!"



"Hej!"



73% HAR GENNEMFØRT en danskuddannelse blandt flygtninge og familiesammenførte på Randers Sprogcenter

Beskæftigelse

Beskæftigelsesudvalget har ansvaret for beskæftigelsesindsatsen, kontante ydelser på beskæftigelsesområdet samt danskuddannelse af flygtninge og indvandrere.

Der var i 2016 et budget på godt 1,3 mia. kr. til forsørgelse af borgere, f.eks. dagpenge, kontanthjælp, sygedagpenge og beskæftigelsesrettede indsatser. Regnskabsresultatet for 2016 viser samlet set et mindreforbrug på knap 5 mio. kr.

Via en lang række beskæftigelsesrettede indsatser er det målet at skabe en ramme for alle borgeres liv, som giver dem mulighed for at deltage

i fællesskabet og for at opnå et selvstændigt liv. Det er i den forbindelse jobcentrets opgave at sikre, at flere borgere bliver selvforsørgende, og at færre er på en offentlig forsørgelsesydelse.

Uddannelse er vigtig for at opnå og fastholde en tilknytning til arbejdsmarkedet. Jobcentret hjælper unge uden uddannelse videre via brobygningsforløb og andre uddannelsesforberedende aktiviteter.

Danskuddannelse af flygtninge og indvandrere sker på Sprogcenter Randers. Sprogcentret opnår fine resultater i form af højere beståelsesprocenter end landsgennemsnittet og en høj tilfredshed blandt kursisterne med sprogcentrets undervisning.

NATUR OG MILJØ i RANDERS

- Alle tal er fra 2016 medmindre andet er angivet

SKOVREJSNING I RANDERS

Over 8.500 borgere har fået rejst en skov indenfor 1.000 meter af deres hjem



EGEN VANDFORSYNING

550 husholdninger har egen vandforsyning i Randers Kommune

OPPUMPET VANDMÆNGDE

Faldende mængder af oppumpet vand fra Randers Kommunes 91 vandværker



SJÆLDNE OG FREDEDE PADDEARTER

som strandtudsen og vandsalamanderen er fundet i 22 af 102 vandhuller i Randers Kommune.

50.000 BESØGENDE hos Randers Naturcenter i 2016



Naturen tæt på borgerne

At have adgang og nærhed til natur og grønne områder er af stor betydning for borgernes livskvalitet og sundhed. Vi har størst glæde af naturen, hvis den ligger tæt på vores bopæl. Derfor arbejder vi med at skabe ny natur - fx at plante skov - tæt på boligområder.

På vores hjemmeside er der forslag til mange forskellige oplevelser i naturen, både til fods, på cykel, på hest eller med hund, hvis du gerne vil overnatte og meget andet. Vores Naturcenter i Randers er elsket af mange –

vi har mere end 50.000 besøgende om året. Her formidles naturen til børnehave- og skolebørn, og der er mange offentlige arrangementer året rundt.

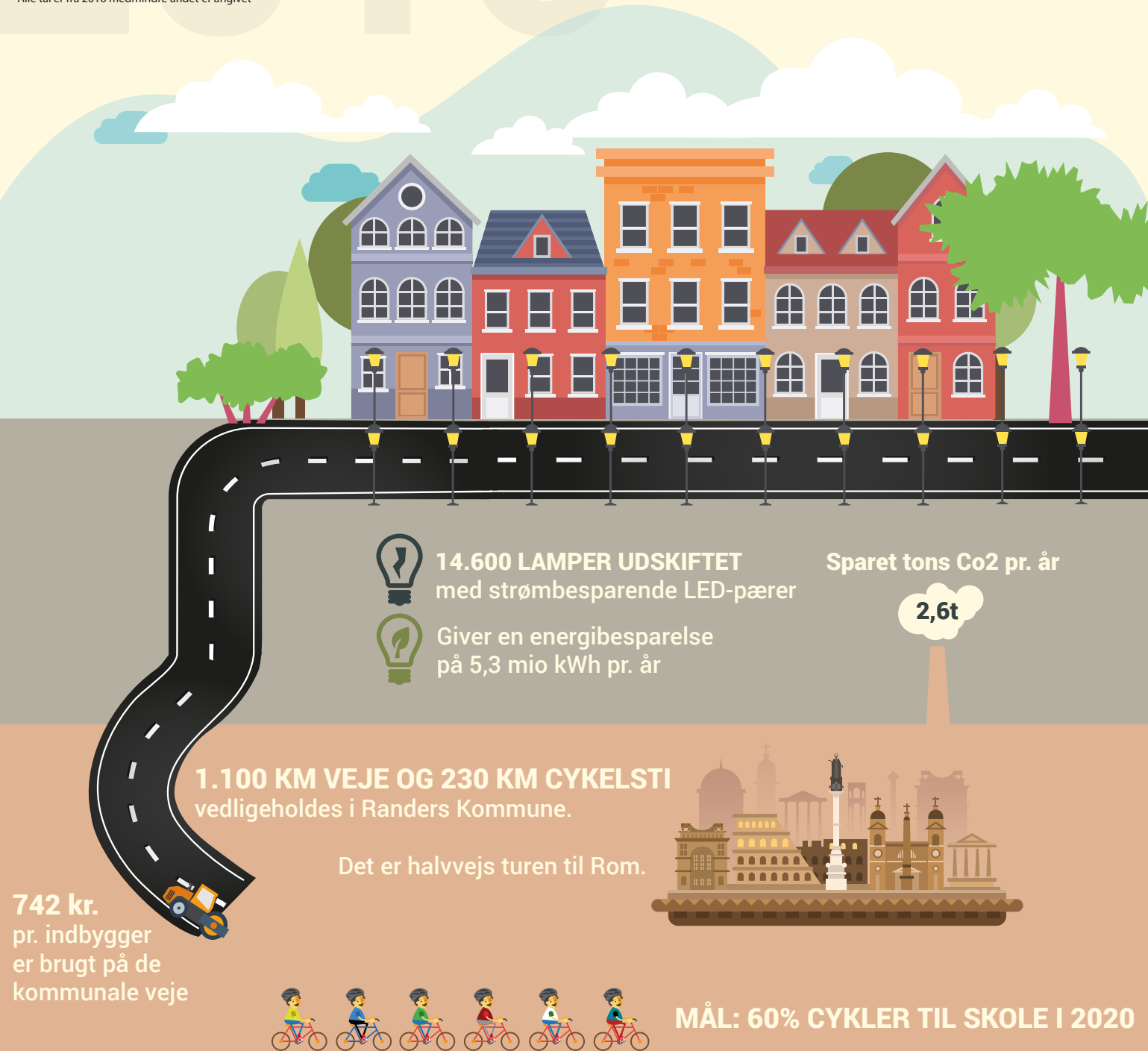
Rent vand, jord og luft

Ligesom naturen skal vores drikkevand beskyttes. Vi skal sikre, at der er rent og rigeligt drikkevand – også til kommende generationer.

Og så er det vores opgave at forebygge og begrænse forurening af jord, luft, vandløb, fjorde og søer. Det gør vi blandt andet ved at sikre, at virksomheder og landbrug overholder miljølovgivningen og at spildevand renses.

VEJE i RANDERS

- Alle tal er fra 2016 medmindre andet er angivet



Veje

Randers Kommune har ansvaret for 1.100 km veje og 230 km cykelstier. Veje og stier skal vedligeholdes. Asfalt, vejstriber, skilte, signalanlæg, gadebelysning, rabatter, rasteplasser og afvanding skal være i orden, og om vinteren skal der saltes og sneryddes.

Gennem de seneste 5 år har vi udskiftet gadebelysningen til LED lys. Det giver store energibesparelser.

Det er vigtigt, at trafikken glider hurtigt og smidigt gennem byen. Vi måler derfor løbende på rejsehas-tigheden og optimerer på lyssignalerne, så vi kan sikre den bedst mulige afvikling af trafikken.

Randers er kendt som Cykelby. Det er sundt at cykle og godt for miljøet. Det skal være rart og sikkert at cykle i skole, og vi investerer hvert år i nye cykelstier, skaber sikre skoleveje og gennemfører cykelkam-pagner. I 2016 deltog 3.032 elever i kampagnen "Alle Børn Cykler".

AFFALD i RANDE RS

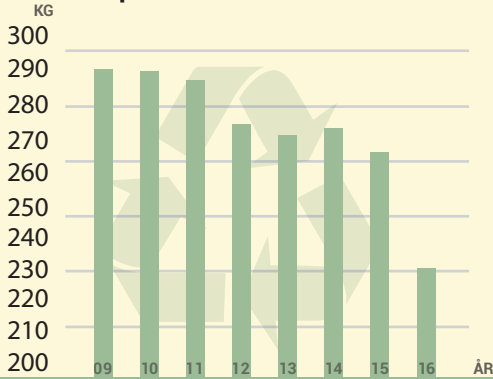
- Alle tal er fra 2016 medmindre andet er angivet



86% i Langå er "Meget tilfredse" eller "Tilfredse" med affaldsordningen ved husstanden

RANDERS SMIDER MINDRE UD

Der blev smidt 231 kg. restaffald ud pr. borger. Et fald på mere end 20% siden 2009

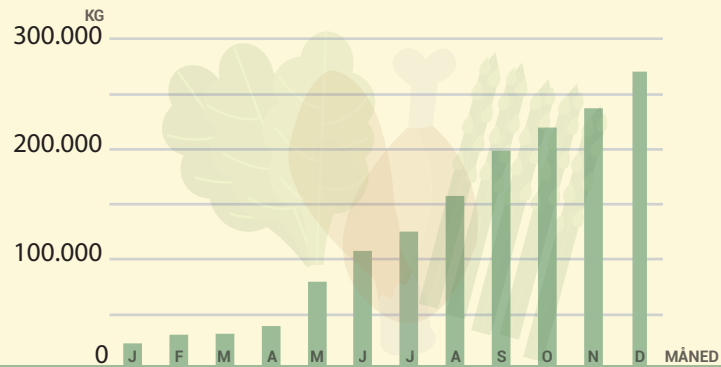


Total mængde restaffald i 2016



ORGANISK AFFALD HITTER

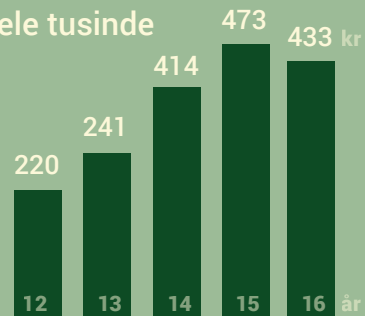
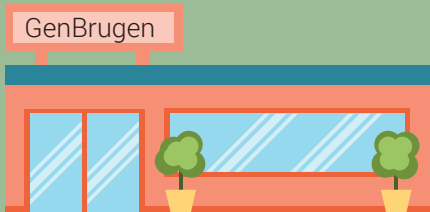
I Randers Kommune er der sammenlagt blevet sorteret 1.484.220 kg. affald i 2016.



433.000 KR uddelt fra GenBrugen i Randers

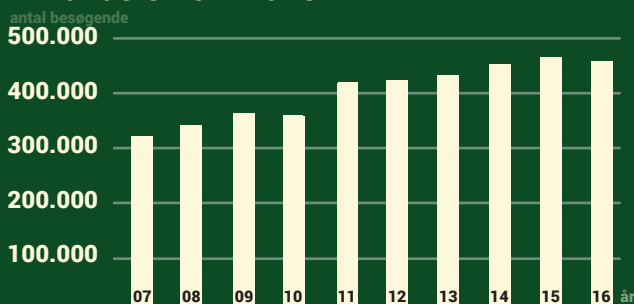
UDELINGER TIL HUMANITÆRE ORGANISATIONER

fra GenBrugen i Randers i hele tusinde kroner fra salg i GenBrugen



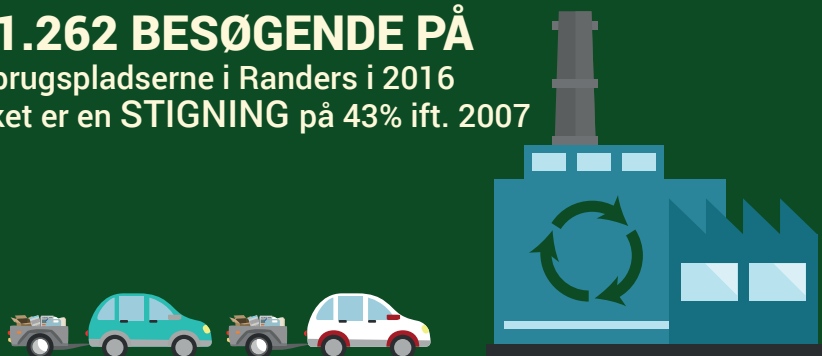
ANTAL BESØGENDE

på genbrugspladserne i Randers Kommune



451.262 BESØGENDE PÅ

genbrugspladserne i Randers i 2016 hvilket er en STIGNING på 43% ift. 2007



Affald

Affald betragtes ofte, som alt det vi smider væk. Affald er imidlertid en brugbar ressource, der ikke bør gå tabt. Vores opgave er derfor at begrænse tabet af ressourcer mest muligt og at gøre det på en måde, som tager hensyn til både miljø og økonomi.

I 2016 blev indsamlingen af organisk affald fra husstandene rullet ud. Det organiske affald indsamles og forbehandles, så urenheder fjernes. Herefter kommer det til biogasanlæg, der producerer varme, og restproduktet udbringes som gødning på landbrugsjord.

På sorteringsanlægget på Randers Affaldsterminal sorteres store mængder emballage, herunder plast, der kan sælges og anvendes igen i forskellige industrier.

KULTUR OG FRITID i RANDERS

- Alle tal er fra 2016 medmindre andet er angivet

40.000 BESØGENDE
på Randers Kunstmuseum i 2016

BIBLIOTEKSUDGIFTER
på 413 kr. pr. indbygger i Randers



BELØB PR. BORGER
brugt på kultur i Randers

BIBLIOTEKSUDLÅN
pr. indbygger i Randers lå på
12,8 bøger i 2016

FORENINGSLIVET LEVER
40.300 medlemmer er aktive i 330
folkeoplysende foreninger i Randers



BESØGENDE PÅ VÆRKET
80.500 gæster har deltaget i over 300
forskellige arrangementer i 2016

BESØGENDE PÅ EGNSTEATER
25.000 gæster har set over 20 teaterstykker



Kultur og fritid - for alle

Kulturen lever og har det rigtig godt i Randers. I grafikken herover ses blandt andet at mange besøger vores museer - her har vi valgt kunstmuseet ud, som har haft ca. 40.000 besøgende, der har været godt 80.000 gæster på Værket og cirka 25.000 på egnsteatret og vi har ikke nævnt alt det andet spændende, der foregår, for eksempel på Museum Østjylland, Gaia, Underværket og i Randers-Ugen.

Også Biblioteket er en vigtig del i randrusianernes kulturtilbud med rigtig mange besøgende både på

Hovedbiblioteket i Kulturhuset, i filialerne og bogbussen.

På fritids- og idrætsområdet er der godt 40.300 medlemmer i ca. 330 folkeoplysende foreninger - så breddeidrætten og fritidsaktiviteter er på superliganiveau i Randers - og med det ord kan vi også glæde os over gode elitesports-tilbud i Randers. I 2016 glædede vi os jo blandt andet over pokalsejr til Randers HK og oprykning til bedste række for Randers HH.

SUNDHED OG OMSORG i RANDERS

- Alle tal er fra 2016 medmindre andet er angivet

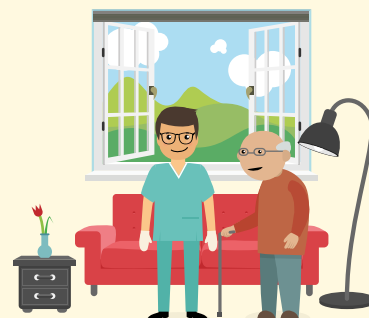
3,33 TIMER
brugte hjemmeplejen
i gennemsnit på borgere
i eget hjem

120 HJEMMEPLEJEBILER

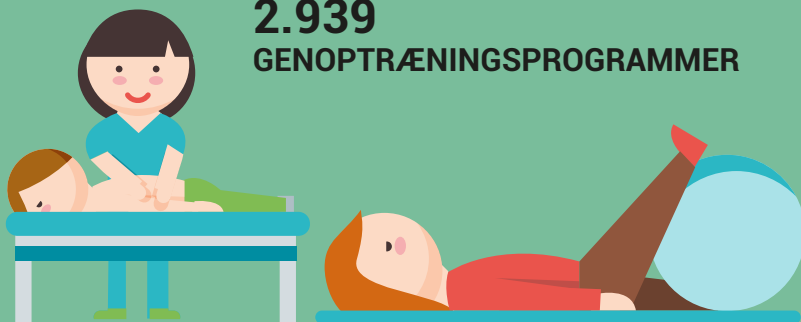
kørte 2.7 mio. km for at hjælpe 3.400 borgere i eget hjem. Derudover blev der kørt 600.000 km. i egne biler.

150 HJEMMEPLEJECYKLER

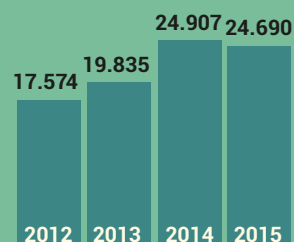
sørgede sammen med biler for at levere den bedste pleje til borgerne



2.939 GENOPTRÆNINGSPROGRAMMER



PSYKIATRISKE INDLÆGGELSER



996 NYFØDTE
i Randers Kommune



1.765 kr.

BELØB PR. INDBYGGER
til sundhedsydelser i Randers
Kommune (ex. medfinansiering)
Stigning på 17% ift. 2012

Sundhed og omsorg

Sundheds- og omsorgsydelserne er noget, de fleste borgere gør brug af – dog ikke nødvendigvis hvert år for alle. Men med tilbud i sundheds- og tandplejen, tilbud til ældre og andre, der har behov for hjemmepleje, sygepleje, genoptræning og hjælpemidler når vi bredt ud. Og hertil er kommunen medfinansierende på alle sundhedsydelser som besøg hos praktiserende læger, speciallæger, tandlæger osv. og indlæggelser og ambulante besøg på hospitalerne.

det betyder at vores hjemmepleje kører rigtig mange km. Med 2,7 mio. km. i hjemmeplejebiler, godt 600.000 km. i private biler og mange km. på cykler kommer vi bredt omkring – et godt bud er at der hvert år bruges mellem 80.000 og 90.000 timer bag rattet og på cyklerne.

Personalet på omsorgsområdet kommer til mange borgere, dels på plejecentrene hvor der bor ca. 1.300 personer, til ca. 4.000 borgere i forbindelse med pleje og sygepleje samt godt 10.000 borgere, der har hjælpemidler. På sundhedsområdet genoptrænes næsten 3.000 personer, når de kommer hjem fra indlæggelser eller ambulante besøg.

Randers kommune er stor arealmæssig, og

LANDDISTRIKTERNE

i RANDERS

- Alle tal er fra 2016 medmindre andet er angivet

LAG-PROJEKTER FOR 11 MIO. I 2016

Der blev uddelt 11 mio. kr., hvoraf de 1,45 mio. kr. er betalt af LAG.



LANDSBYPULJEN

støttede i 2016
33 projekter.

VINDMØLLERÅDET

støttede i 2016
17 projekter.

BORGERBUDGETTERING

støttede i 2016
4 projekter.

Heriblandt Øster Bjerregrav Aktivitetspark og energiop-timering af Hald Forsamlingshus

54

STØTTEDE PROJEKTER I ALT

Landdistrikt

Randers Kommune har et stort landdistrikt med næsten 39.000 mennesker, der bor i vores 89 landsbyer.

Der er indført en række initiativer, der skal understøtte udviklingsmulighederne for borgere, foreninger og virksomheder i landdistriktet. Landdistriktsservice, adgang til højhastighedsbredbånd samt adgang til fundraisingværktøjer er eksempler herpå.

Der arbejdes struktureret med at etablere dialog og samarbejde med landdistriktet. Derfor afvikles der årligt en større landdistriktskonference, hvor der udveksles viden om og erfaringer med udvikling af landsbyer og landdistriktet.

ERHVERV & TURISME i RANDERS

- Alle tal er fra 2016 medmindre andet er angivet

RANDERS SOLGTE ERHVERVSGRUNDE

for over 13. mio. kr. i 2016 fordelt på 20.805 kvm².
I 2014 blev der solgt for 1.2 mio. kr. fordelt på
6.890 kvm².

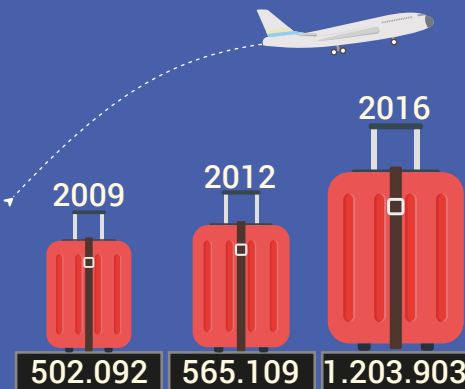
34 PARCELGRUNDE
er blevet solgt i Randers
for over 19 mio. kr.



RANDERS VEJLEDER

I alt er 294 virksomheder
og personer vejledt gennem
erhvervsfremmesystemet

UDSTEDTE PAS OG KØREKORT fra Borgerservice i Randers



TURISMEN ER I VÆKST

Over 1.2 mio. personer besøgte
attraktioner i Randers i 2016



MERE TID OG TRIVSEL

Randers Kommunes sygefravær
er faldet fra 17,9 til 15,1 kalender-
dage i gennemsnit pr. medarbejder

Erhverv og turisme

Vækst og arbejdspladser i Randers er afhængigt af et konkurrencedygtigt erhvervsliv. Derfor er der sat gang i en række initiativer, som understøtter virksomhedernes produktivitet. Det drejer sig om initiativer som en god digital infrastruktur, en velfungerende og effektiv fysisk infrastruktur og at styrke virksomhedernes adgang til en velkvalificeret arbejdsstyrke. Samtidig har Randers Kommune lavet særlige satsninger med Industry Smart Center Randers for at understøtte fremstillingsvirksomheder, og med E-business Randers, der understøtter lokale engros- og detailhandlere i at

sælge via digitale kanaler.

Administration

I 2016 blev der arbejdet med en tværgående sygefraværsindsats "Mere tid og trivsel". Indsatsen havde til formål at reducere sygefraværet til 15,2 fraværsdage i gennemsnit pr. medarbejder. Målet er nået, da fraværet er faldet til 15,1 dage.

ANLÆG i RANDERS

- Alle tal er fra 2016 medmindre andet er angivet

RENOVERING AF DEN BLÅ BRO

I 2016 er den Blå Bro renoveret og malet for 8 mio. kr



FORBEDRING AF SKOLER

Der blev investeret 72 mio. kr. på skoleområdet i 2016



ANLÆGSUDGIFTER I MIO. KR

Skoleudbygning	72
Psykatriens hus	7
Gadebelysning	24
Den Blå Bro	8
Atletikhallen på Langvang	17
Turbinen	3
Bygningsvedligehold i øvrigt	32
Øvrige projekter	40
I alt	203

NY ATLETIKHAL PÅ LANGVANG

I 2016 er byggeriet af en ny atletikhal på Langvang afsluttet til 17 mio. kr.



Anlæg

Der er gennemført investeringer for 203 mio. kr., og det er 50 mio. kr. mere end oprindeligt forudsat i budgettet. Det er især på skoleområdet, der er foretaget massive investeringer med henblik på at skabe bedre rammer for skolebørnene i kølvandet på skolestrukturændringerne. Der er udarbejdet en flerårig investeringsplan, og i 2016 er der investeret godt 70 mio. kr. på skoleområdet.

Derudover er der investeret 24 mio. kr. i en mere grøn og energivenlig gadebelysning. Der er tale om sidste etape af en samlet investering på 100 mio. kr.

Randers vil gerne være en kommune, som kan tilbyde gode rammer for såvel breddeidrætten som eliteidrætten. I 2016 er byggeriet af en ny atletikhal i tilknytning til idrætscentret på Langvang afsluttet. I hallen er der mulighed for at afvikle atletikstævner på et højt niveau, samtidig med at hallen kan anvendes til en række andre formål. Der er samlet set investeret 20 mio. kr. i den nye hal.

Den Blå Bro er et ikon for byen, som binder nord- og sydbyen sammen for cyklister og gående. I 2016 er broen blevet renoveret og malet for 8 mio. kr., og der er etableret ny belysning.