



Miljøtilsynsplan 2013 - 2014

I forbindelse med implementering af ny bekendtgørelse om miljøtilsyn¹, er Randers Kommune som tilsynsmyndigheden forpligtet til at have en tilsynsplan gældende for virksomheder og husdyrbrug. Planen skal opdateres mindst hvert 4. år.

1. Generel vurdering af de væsentligste miljøproblemer indenfor tilsynsmyndighedens område

Kommunen fører tilsyn med, at virksomheder og husdyrbrug overholder miljøbeskyttelsesloven², husdyrgodkendelsesloven³ og jordforureningsloven⁴ samt de regler, der er fastsat med hjemmel i lovene. Kommunen vurderer samtidigt, om der er behov for yderligere regulering.

Kommunen fører et aktivt miljøtilsyn med virksomheder som er omfattet af brugerbetaling bekendtgørelsen⁵. Ved øvrige virksomheder føres der tilsyn efter behov. Dvs. når kommunen bliver opmærksom på miljømæssige forhold, der er i uoverensstemmelse med miljølovgivningen.

I kommunen lægger vi vægt på, at tilsynsarbejdet som udgangspunkt er dialogbaseret, så virksomhederne og husdyrbrugene ser tilsynet som en hjælp til at overholde lovgivning samt en vejledning om miljøforbedringer. Såfremt der på virksomhederne og husdyrbrugene forekommer ulovlige forhold, vil disse blive håndhævet.

Mål med tilsynsplanen

- At forebygge forurening samt, at virksomhederne og husdyrbrugene overholder den samlede miljølovgivning⁶
- Planen og dens gennemførelse skal give åbenhed om kommunens tilsynsindsats

Miljøtilsynene tager udgangspunkt i beskyttelsen af det omgivne miljø. Dette gøres ved at have fokus på forebyggelse af jordforurening, drikkevandsforurening, luftforurening herunder støj-, vibrations- og lugtgener samt forurening af overfladevand og natur. Vi kigger desuden på anvendelse og håndtering af ressourcerne dvs. råvarer samt affald.

Ved et samlet miljøtilsyn vil virksomhedens/husdyrbrugets produktion blive gennemgået. På det konkrete tilsyn vil miljøtilsynsmyndigheden typisk forholde sig til følgende:

- Produktionsstørrelse
- Støjende aktiviteter
- Udledninger til luften og eventuelle renseforanstaltninger
- Håndtering af restprodukter (f.eks. opbevaring og udbringning af husdyrgødning, genanvendelse af virksomhedens affald)

¹ Bekendtgørelse nr. 497 af 15. maj 2013 om miljøtilsyn.

² Lov om miljøbeskyttelse jf. lovbekendtgørelse nr. 879 af 26. juni 2010.

³ Lov om miljøgodkendelse mv. af husdyrbrug jf. lovbekendtgørelse nr. 1486 af 4. december 2009.

⁴ Lov om forurennet jord jf. lovbekendtgørelse nr. 1427 af 4. december 2009.

⁵ Bekendtgørelse nr. 463 af 21. maj 2007 om brugerbetaling for godkendelse og tilsyn efter lov om miljøbeskyttelse og lov om miljøgodkendelse m.v. af husdyrbrug.

⁶ Miljølovgivningen omfatter lov om miljøbeskyttelse, lov om miljøgodkendelse mv. af husdyrbrug og lov om forurennet jord, samt bekendtgørelser i medfør heraf.



- Opbevaring af olier og flydende kemikalier (f.eks. sprøjtemidler, rengøringsmidler og brændstof)
- Afledning af processpildevand herunder renseforanstaltninger (f.eks. mælkerumsvand, tømning af olieudskillere)
- Opbevaring og bortskaffelse af affald
- Andre miljømæssige forhold af betydning (f.eks. vibrationer, støv og lugt)

Ved gennemgangen af ovennævnte sikrer miljømyndigheden, at virksomheden / husdyrbruget overholder gældende lovgivning, miljøstyrelsens vejledende grænseværdier samt vilkår i miljøgodkendelser, spildevandstilladelser mv., der er udstedt for den konkrete produktion.

2. Beskrivelse af tilsynsmyndighedens tilsynsindsats, tilrettelæggelse og gennemførelse af tilsynsbesøg

I fremtiden vil kommunens miljøtilsyn blive tilrettelagt efter en ny tilsynsmetode der er defineret i Miljøtilsynsbekendtgørelsen.

Tidligere har minimumsfrekvenserne for miljøtilsyn været fastlagt i en af aftale mellem Miljøstyrelsen og Kommunernes Landsforening.

I henhold til den nye bekendtgørelse, skal der nu foretages en miljørisikovurdering af samtlige virksomheder og husdyrbrug, som hidtil har været omfattet af kommunernes aftale med Miljøstyrelsen om miljøtilsyn.

Målet er, at tilsynene på baggrund af en miljørisikovurdering fremover i højere grad målrettes de virksomheder og husdyrbrug, der udgør en særlig risiko for miljøet. Det er hensigten, at miljørisikovurderingen baseres på kommunens aktuelle viden om virksomhederne, og anvendes som et administrativt prioriteringsværktøj.

I miljørisikovurderingen opereres der med 5 vurderingsparametre:

1. Miljøledelse, systematik og miljøforbedringer
2. Regelefterlevelse
3. Oplag (farlighed, mængde og tilstandsform samt risiko for uheld med husdyrgødning,)
4. Aktuel emission (farlighed, mængde og spredning samt husdyrbrugs størrelse)
5. Sårbarhed (opgjort som afstand til følsomme områder)

Der vil fremover forekomme to typer af miljøtilsyn: basistilsyn og prioriterede tilsyn. Basistilsyn er et samlet miljøtilsyn. Prioriterede tilsyn er målrettede ekstra miljøtilsyn, og behovet for disse fastlægges på baggrund af en miljørisikovurderingerne. De prioriterede tilsyn kan være enten et deltilsyn eller et samlet tilsyn.

Den nye tilsynsmodel medfører, at der som minimum føres basistilsyn med alle de mest miljøtunge virksomheder og husdyrbrug inden for en 3-årig periode. Dette gælder virksomheder og husdyrbrug, der er miljøgodkendte. Øvrige, ikke-godkendelsespligtige virksomheder og husdyrbrug skal mindst have tilsyn hvert 6. år.



Der er desuden fastsat et mål for den samlede tilsynsaktivitet i de 2 virksomhedskategorier. Tilsynsaktiviteten – fysisk tilsyn på virksomheden - er fastsat i bekendtgørelsen som en vis procentdel af virksomheder og husdyrbrug i de to kategorier:

For IED-virksomhederne er der fastlagt en konkret tilsynsfrekvens på baggrund af miljørisikoscoren. I overgangen fra gl. tilsynsmodel til ny tilsynsmodel vil der bliver taget udgangspunkt i de tilsyn, der har været planlagt i forhold til den gamle model. Når der er i løbet af 2013 er lavet miljørisikoscorening af samtlige miljøgodkendte virksomheder og husdyrbrug, vil disse fra 2014 danne grundlaget for fastsættelse af tilsynet.

Miljørisikoscoreningen for de øvrige virksomheder og husdyrbrug vil løbende blive foretaget bl.a. i forbindelse med tilsyn. Vurderingerne for denne gruppe skal senest være foretaget 1. november 2015. Herefter vil den danne grundlag for fastsættelse af tilsyn.

	Basistilsyn	Årlige mål for tilsynsaktiviteten Basis tilsyn og Prioriteret tilsyn
Godkendte virksomheder og husdyrbrug	Mindst 1 hvert 3. år	Mindst 40 %
Øvrige virksomheder og husdyrbrug	Mindst 1 hvert 6. år	Mindst 25 %

Ved opgørelse i maj 2013, er der i Randers Kommune 780 virksomheder og husdyrbrug, som vil blive omfattet af kravet om en risikobaseret tilgang for miljøtilsyn. Fordelingen på virksomhedstyper er anført i nedenstående tabel. I denne sammenhæng forstås et miljøtilsyn som et fysisk tilsyn på virksomheden eller husdyrbruget.

	Antal virksomheder / husdyrbrug	Tilsyn 2013
IED-virksomheder	5	2
Miljøgodkendte virksomheder	85	37
Øvrige virksomheder⁷	332	99
IED-husdyrbrug	15	6
Miljøgodkendte husdyrbrug	13	5
Øvrige landbrug	330	83
Ialt	780	234

Der vil årligt pr. 1. januar blive udarbejdet en opgørelse over det kommende års tilsyn inden for hver kategori. Denne offentliggøres sammen med planen.

Fra 1. januar 2014 skal der iværksættes tilsynskampagner i tilknytning til kommunens indsats med miljøtilsyn. Kommunen kan vælge at tage udgangspunkt i Miljøstyrelsens forslag til kampagner eller udelukkende at tage udgangspunkt i lokale forhold. Miljøstyrelsen har endnu ikke offentliggjort deres forslag til kampagner.

⁷ Øvrige virksomheder omfatter virksomheder optaget på bilag 1 jf. brugerbetalingsbekendtgørelsen samt autoværksteder.



3. Samarbejdsrelationer med andre myndigheder

Tilsynsarbejdet udføres i samarbejde med andre afdelinger i kommunen, når det er relevant. Det er eksempelvis Byggesagsafdelingen, Affaldskontoret og Planafdelingen.

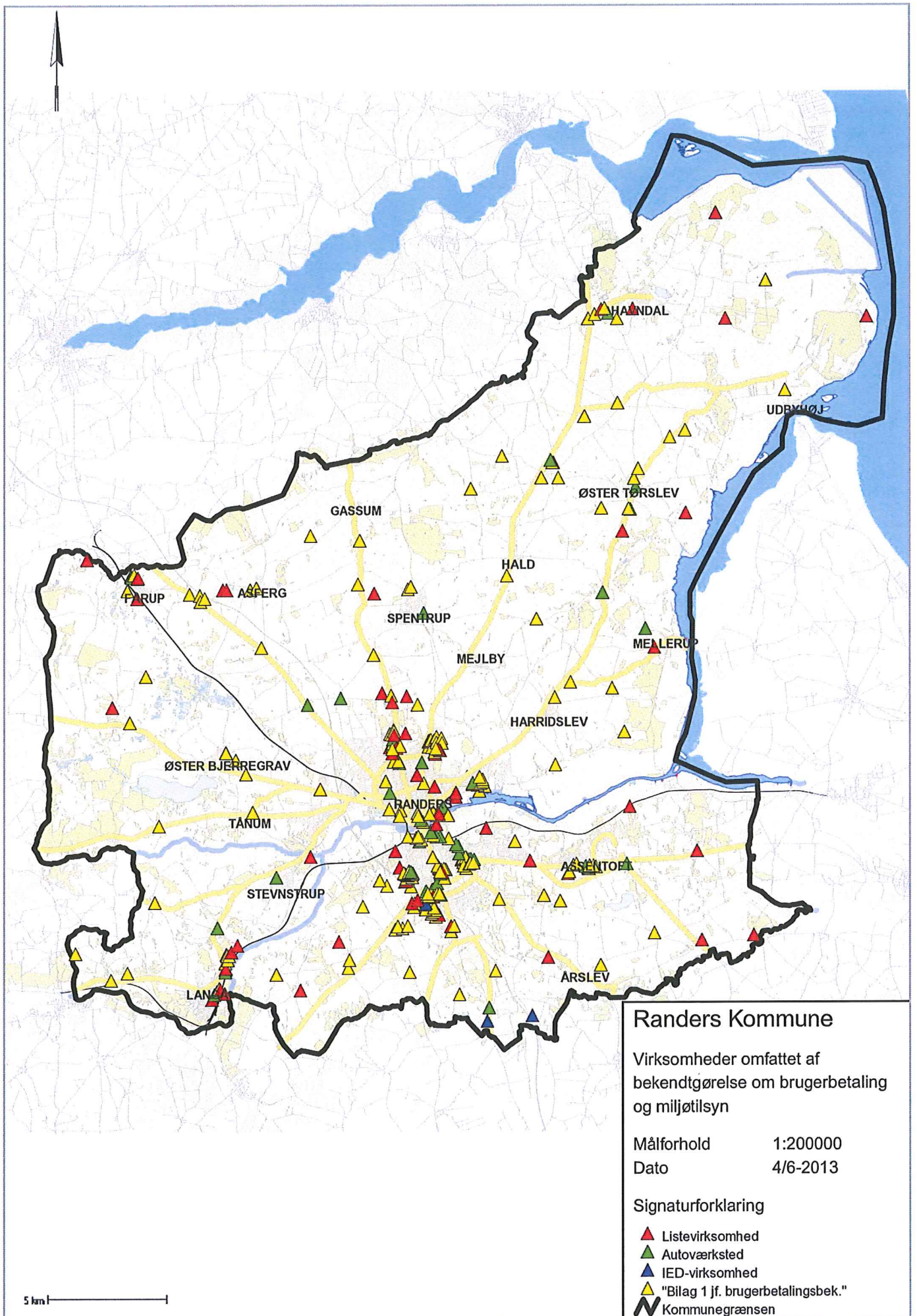
Vi samarbejder også med andre myndigheder i forbindelse med tilsynsopgaverne, herunder Arbejdstilsyn, Beredsskab, Politi og evt. Skat. NaturErhvervsstyrelsen, Miljøstyrelsen og Embedslægen inddrages også i nogle type sager.

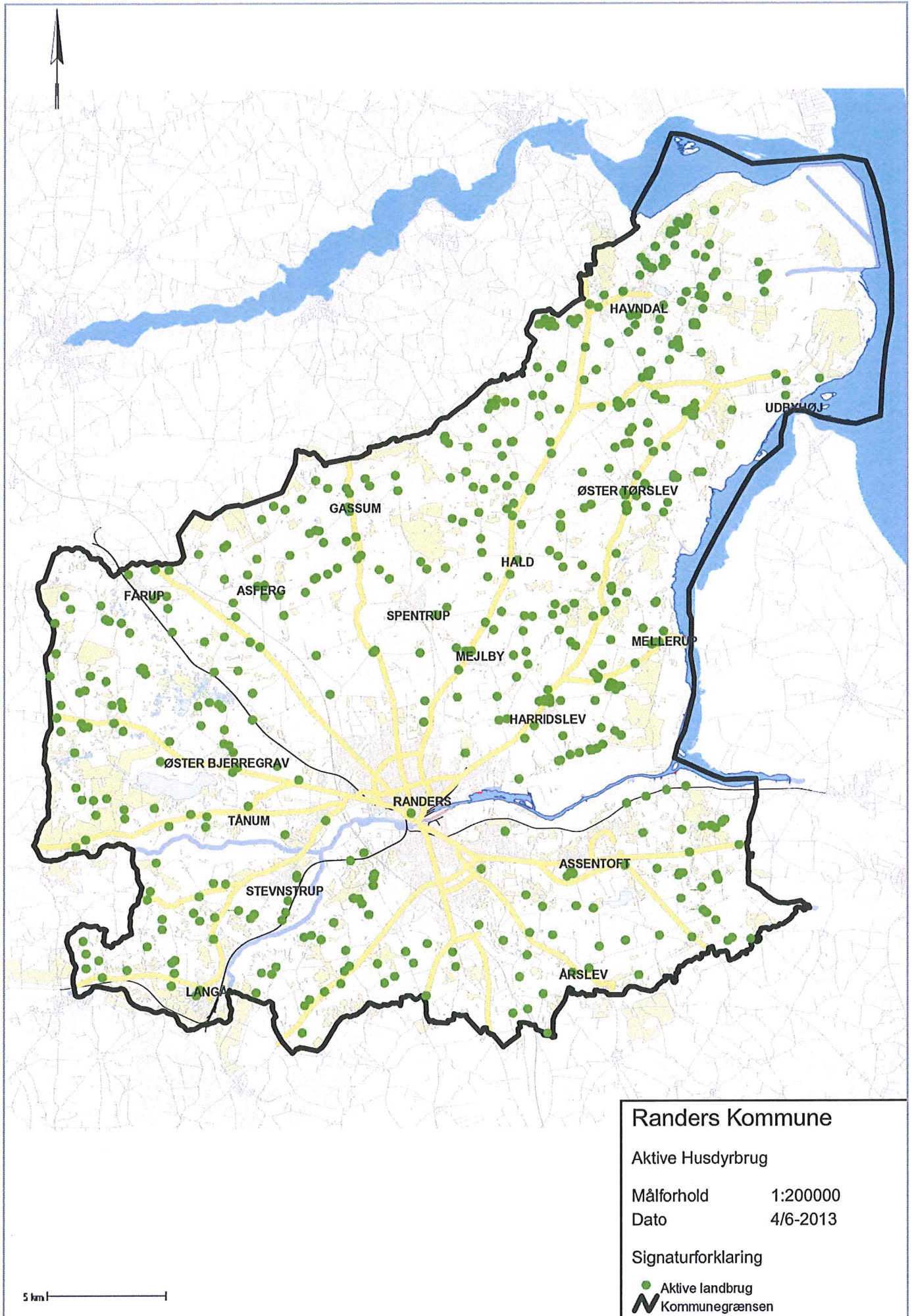
Både Randers Kommunes virksomheds- og landbrugsgruppe indgår i formaliserede tværkommunale samarbejder med de omkringliggende kommuner. Samarbejdet bidrager til at højne kvalitet og ensartetheden af miljøtilsynet i kommunerne ved at være forum for erfaringsudveksling mellem sagsbehandlere på tværs af kommunerne. I forummet tilrettelægges endvidere faglige temamøder og fælles efteruddannelse og gennem møderne opnås fælles forståelse og praksis f.eks. som følge af nye love og regler.

Vi deltager endvidere i netværk med KL og landets øvrige kommuner i henholdsvis Industrinetværk og landbrugsnetværk.

Bilag fortegnelse:

- 1) Det geografiske område, som planen omfatter. Kortene illustrerer de af kommunens virksomheder og landbrug, som Randers Kommunes er tilsynsmyndighed på.
- 2) IED virksomhedernes og husdyrbrugenes CVR-nr., navn, adresse og listepunkt.





Randers Kommune

Aktive Husdyrbrug

Målforhold 1:200000

Dato 4/6-2013

Signaturforklaring

- Aktive landbrug
- Kommunegrænsen

5 km

IED virksomheder og husdyrbrug

CVR-nr	Navn	Adresse	Post-nr.	By	Listepunkt
Virksomheder					
69951716	M. Lange Galvano A/S	Alsvej 27	8940	Randers SV	A109 Overfladebehandling
75867018	Midtjysk formikling og forkromning	Tinvej 5	8940	Randers SV	A109 Overfladebehandling
59983016	Saint-Gobain Weber A/S	Ølstvej 6	8940	Randers SV	B103 Keramiske produkter
11909272	Bayer Material Science A/S	Alsvej 29	8940	Randers SV	D107 Skumplast / andre polymere materialer
18936674	Robdrup Flyveaskedepot	Rud Kirkevej	8960	Randers SØ	K105 Deponeringsanlæg
Husdyrbrug					
27614264	Overgaard Gods A/S	Overgårdsvej 28	8970	Havndal	> 270 DE, søer
19321096	Niels Åge Nørager	Bruuns Plantage Vej 1	8970	Havndal	> 210 DE, slagtesvin
19321096	Niels åge Nørager	Tuerne 5	8970	Havndal	> 210 DE, slagtesvin
31398657	Johanne Jacobsen	Overgårdsvej 2, Udbynder	8970	Havndal	> 270 DE, søer
32886981	Demstrup Hovedgård A/S	Demstrupvej 42A	8970	Havndal	> 210 DE, slagtesvin
74769128	Peter Dueholm	Hvilhusevej 31	8970	Havndal	> 210 DE, slagtesvin
16753939	Lars Thomsen	Sparrehusevej 17	8981	Spentrup	> 210 DE, slagtesvin
17243047	Lars Fisker	Mosedraget 4	8920	Randers NV	> 210 DE, slagtesvin
89245028	Iver Frederiksen	Mariagervej 499A	8981	Spentrup	> 100 DE, slagtekyllinger
10165563	I/S Sommer Svineproduktion	Haslundkærvej 31	8940	Randers SV	> 210 DE, slagtesvin
18625784	Martin og Gunnar Søby	Grundvej 19	8960	Randers SØ	> 210 DE, slagtesvin
27257534	Peter Nygård	Ørrildvej 7	8990	Fårup	> 270 DE, søer
72811410	Karlo Bach Gustavsen	Lindegårdsvej 67	8930	Randers NØ	> 210 DE, slagtesvin
18975211	Aksel Bay-Smidt	Splitad 2	8970	Havndal	> 210 DE, slagtesvin
17992481	Jørn Munk Andersen	Stoubyvej 60, Stouby	8983	Gjerlev J	> 100 DE, slagtekyllinger