



# PLAN STRATEGI



**RANDERS**

## **SÅDAN KAN DU VÆRE MED**

Planstrategien er vedtaget af Byrådet den 14.01.19.

Alle har mulighed for at komme med ideer og kommentarer fra den 23.01.19 til den 22.03.19.

Ideer og kommentarer skal indsendes til  
[plan@randers.dk](mailto:plan@randers.dk)



# FORORD

Randers Byråd har vedtaget en ny strategi for kommunens fysiske udvikling – en såkaldt Planstrategi. Med planstrategien udrulles sporet for endnu en etape af byens og kommunens udvikling.

Den 11. oktober 2018 vedtog byrådet visionen – **“Randers – vi tør gå nye veje”**. Planstrategien er en direkte følge af visionen og viser, at vi tør noget i Randers. Vi vil muligheder for alle, og alle skal bidrage. Det forpligter både politikere og borgere – for sammen kan og skal vi træffe beslutninger, som skaber muligheder for alle, og som skaber langtidsholdbar vækst og udvikling for hele kommunen.

Med planstrategien – og de efterfølgende processer og planer - tager vi hånd om de fysiske sider af visionen. Vi vil skabe attraktive byer og boliger til de, der bor her, men også tiltrække dem som er i bevægelse – både borgere og virksomheder. Vi vil passe på vores smukke natur og landskaber og sikre, at ny byudvikling sker med respekt for naturen. Planstrategien er også byrådets strategi for lokal Agenda 21, der beskriver, hvordan vi i vores planlægning og byudvikling arbejder med bæredygtighed, klima og miljø. Bæredygtig udvikling er grundlaget for et bæredygtigt samfund.

## **Byrådets ambitioner er, at i 2030**

- Er en stor del af den nye bydel på havnen i Randers udbygget, og der er adgang mellem byen og vandet for alle kommunens borgere og besøgende
- Samles vi alle i Randers midtby, der er fortættet med flere boliger, erhverv og oplevelser. Her er smukke byrum med opholdsmuligheder, masser af byliv, kultur og aktiviteter og de bevaringsværdige bygninger suppleres af spændende nybyggeri i høj kvalitet.
- Er den nye bæredygtige bydel i Randers syd næsten udbygget og er attraktiv for borgere, der gerne vil bo i naturen og med fokus på fællesskab og bæredygtighed
- Er vejnettet i Randers udbygget og effektivt, og klimabroen sikrer, at borgere og erhvervsliv har flere muligheder for at krydse fjord og å.

Om få år når vi 100.000 indbyggere i Randers Kommune, så grundlaget for fællesskab er voksende. Byrådets opfordring er, at alle bidrager hvor man kan til fortsat at gøre Randers Kommune attraktiv. Hvis vi skal nå de store mål, er det vigtigt, at de trædesten, byrådet lægger ud, følges op af beslutninger, vi træffer i byrådet – om stort og småt – men også af borgere, erhvervsliv, investorer, interesseorganisationer m. fl. Kun ved samarbejde og gensidig respekt kan vi skabe bæredygtige løsninger til gavn for os alle.

**Torben Hansen**  
*Borgmester*

# RANDERS - Vi tør gå nye veje

**Randers Kommune er i udvikling. Der er gang i mange store byggerier og nye bydele på vej. Randers Kommune ligger centralt placeret i Østjylland, infrastrukturen er god med forbindelser til resten af landet med både motorvej, tog og fly, der er varierede boligområder og naturen giver gode rekreative muligheder.**

Vi skal bruge vores fantastiske beliggenhed og udviklingsmuligheder til at fokusere på det, vi gerne vil have mere af, og hvordan vi kan forbedre vores nuværende kvaliteter.

Væksten lægger pres på bl.a. at inddrage nye områder til byudvikling og omdanne og fortætte eksisterende byområder. Samtidig står vi overfor en række klimamæssige udfordringer, som skal håndteres. Vi skal sørge for, at vi - samtidig med, at Randers Kommune vækster - har fokus på, at byerne skal være gode byer at bo og leve i.

Vi skal bygge byer med kvalitet og variation, og vi skal sikre, at vi inddrager nye arealer med omtanke. Ny byudvikling i det åbne land giver nye muligheder, men kan også medvirke til at øge trafikmængden og inddrage natur.

Vi skal sikre, at byerne og infrastrukturen udvikles sideløbende, så vi kan håndtere øgede trafikmængder. Vi skal sikre, at

vejnettet er tilpasset byudviklingen, men vi skal også skabe nye muligheder for transport og indtænke muligheder for forskellige transportformer. En ny infrastrukturplan og plan for kollektiv trafik, skal sikre sammenhæng i den overordnede trafikplanlægning.

Vi vil tænke kreative løsninger og løse flere udfordringer på en gang. Et godt eksempel på dette er klimabroen, der både vil aflaste Randers bro for trafik, skabe nye vejadgange og nye udviklingsmuligheder bl.a. på den nuværende havn og øge sikkerheden for Randers midtby mod oversvømmelser.

Randers Kommune er ikke en enlig ø, og i en global verden skal vi samarbejde med andre. Vi ligger tæt på andre store byer, og vi kan dermed dele både oplevelser, bosætningsmuligheder, uddannelser og arbejdspladser med naboerne, så vi får det bedste af det bedste. Vi skal udnytte nærheden til hele to universiteter indenfor en overskuelig rækkevidde.



## Visionen

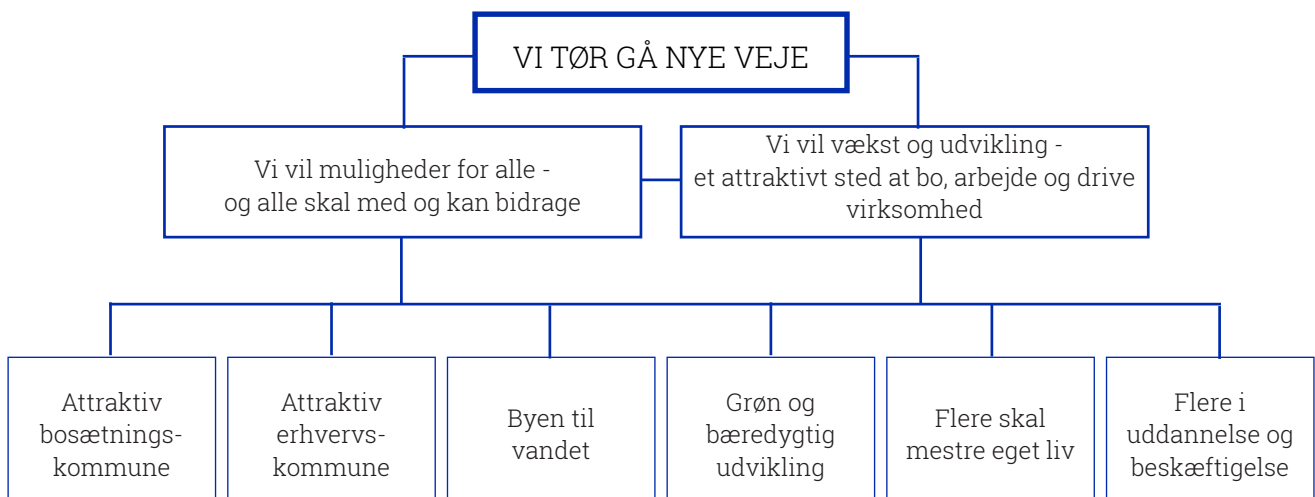
Planstrategien tager udgangspunkt i fire politiske målsætninger fra byrådets vision:

- 1. Grøn og bæredygtig udvikling**
- 2. Attraktiv bosætningskommune**
- 3. Attraktiv erhvervskommune**
- 4. Byen til vandet**

Målsætningerne hænger sammen – for det ene element kan ikke fungere uden de andre. Derfor er helhedsorienteret planlægning netop et puslespil, hvor det

gælder om at få flest mulige brikker til at passe sammen, og hvor de kloge og langsigtede beslutninger skaber værdi – også uden for det enkelte område.

De valgte fokusområder fra visionen spiller sammen med de politiske målsætninger om, at flere skal mestre eget liv og "flere skal i uddannelse og beskæftigelse". Den fysiske udvikling og det bebyggede miljø netop er med til at danne rammerne for menneskers liv og helbred.

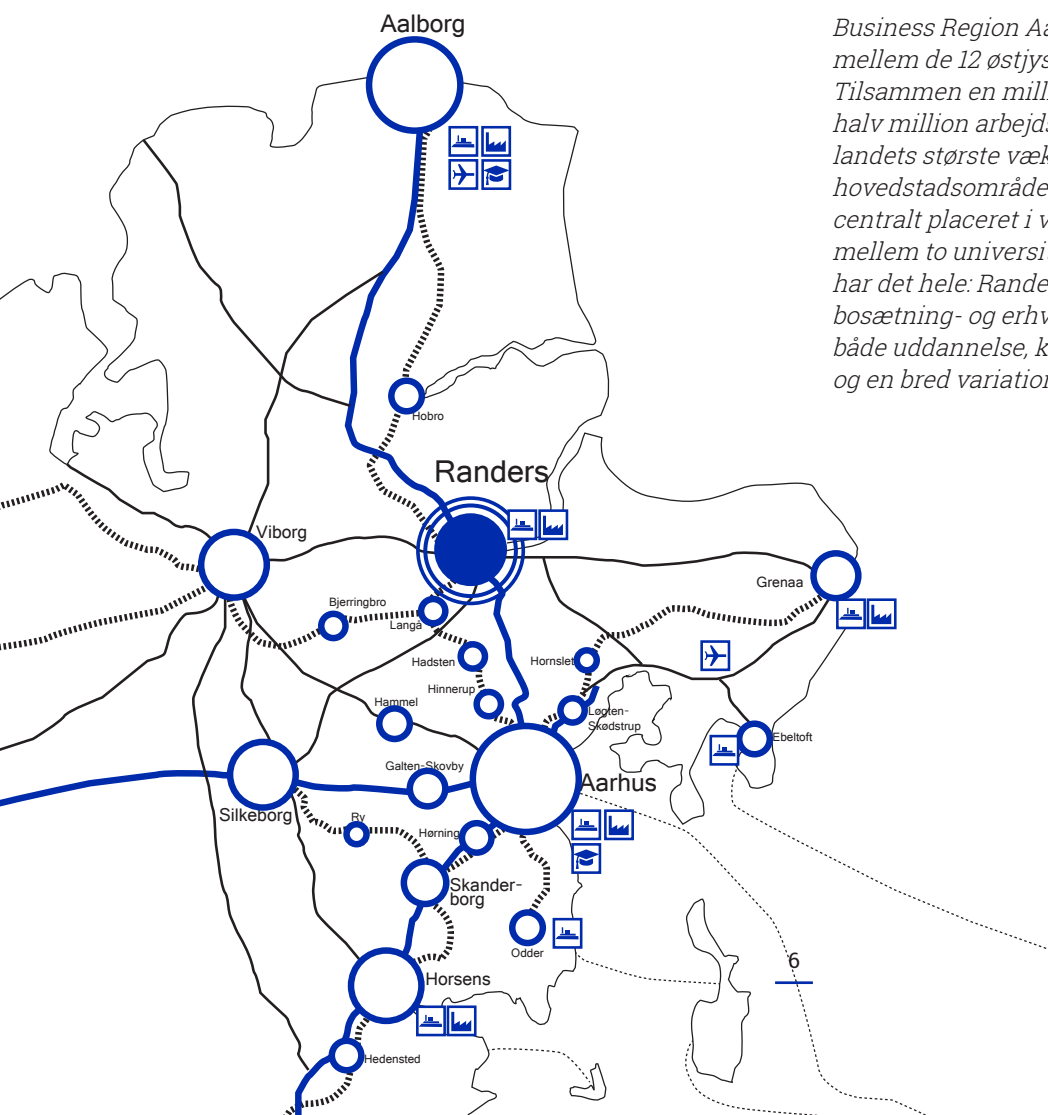


## Business region Aarhus

Randers Kommune er med i samarbejdet Business Region Aarhus (BRAA). Samarbejdet understøtter BRAA's vision om, at byregionen i 2040 er en af Nord-europas mest dynamiske byregioner med en effektiv infrastruktur, en bæredygtig realisering af byregionens potentialer og en vedvarende stærk vækst i befolkning og arbejdspladser.

Som fundament er der udarbejdet 6 principper, som de enkelte kommuner planlægger efter:

- Sammenhængende planlægning på tværs af kommunegrænserne.
- Attraktive lokaliseringsmuligheder for erhvervsliv, uddannelsestilbud og et varieret boligudbud.
- Stærke infrastrukturelle knudepunkter for at forbedre mobiliteten.
- Samarbejde mellem erhvervsliv og uddannelse fx gennem strategisk planlægning for særlige erhvervsklynger.
- Grønne planløsninger som imødekommer miljø- og klimaudfordringer og sikrer let adgang til områdets natur- og kultur-aktiver.
- Udvikling af de enkelte bysamfunds styrker.



*Business Region Aarhus er et fællesskab mellem de 12 østjyske kommuner. Tilsammen en million østjyder – en halv million arbejdspladser – og landets største vækstområde uden for hovedstadsområdet. Randers ligger centralt placeret i vækstcenteret – mellem to universitetsbyer. Randers har det hele: Randers er en attraktiv bosætning- og erhvervskommune. Her er både uddannelse, kultur, erhverv, turisme og en bred variation af boliggrunde.*



# GRØN & BÆREDYGTIG UDVIKLING

**Vi vil udvikling og gode rammer for borgerne i Randers med respekt for fremtidige generationer. Derfor skal vores løsninger være bæredygtige – også på længere sigt. Vi vil fremtidssikre Randers med respekt for fællesskabet, naturen og miljøet.**

## Hvad mener vi

Bæredygtig udvikling handler i høj grad om at tænke i helheder og planlægge langsigtet – fysisk, miljømæssigt, socialt og økonomisk – samtidig med vi skaber byer med bedre kvalitet – byer der er gode at bo i, arbejde i og besøge.

Grøn og bæredygtig udvikling handler om at finde balancen! Vi skal værne om den natur og de ressourcer og kvaliteter vi har. Ny byudvikling skal bidrage til at skabe nye muligheder og nye kvaliteter, men vi skal også tage udgangspunkt i det lokale, naturen og historikken. Vi bygger byer og bydele til menneskers liv, og de byer, vi bygger til fremtiden, skal være endnu bedre end de byer vi har!

## Hvad vil vi

Vi skal udnytte de muligheder og udfordringer vi har - på den mest hensigtsmæssige måde.

Større nye bydele skal planlægges ud fra en samlet plan og en overordnet strategi. Det er vigtigt, at nye bydele har en vis tæthed, så vi ikke inddrager unødigt store

arealer af det åbne land, landbrugsjorder og natur til byudvikling. Men der skal også være variation, og vi vil både have plads til parcelhuse, rækkehuse og etageboliger. Byudviklingen skal ikke kun ske i Randers by, men også i de mindre byer, hvor vi vil skabe muligheder for udvikling med udgangspunkt i lokale værdier den lokale identitet.

Den overordnede strategi for byudvikling skal sikre, at nye bydele realiseres i den rigtige rækkefølge, så de supplerer hinanden frem for at konkurrere med hinanden. Når vi udvider byerne ud i det åbne land, skal vi sikre, at vi udvikler tætte og sammenhængende byer. Byer med landskab og natur, men også bydele med adgang til god infrastruktur – både i form af veje og cykelstier men også kollektiv trafik og fremtidens trafikformer. Samlede nye bydele giver også mulighed for at sikre, at der etableres den fornødne lokale service i nærområdet – såvel privat som offentligt.

Behovet for klimatilpasning skaber mulighed for nye naturområder, mødesteder og oplevelser. I Randers syd er en ny bæredygtig bydel på vej med forskellige principper for, hvordan bæredygtighed



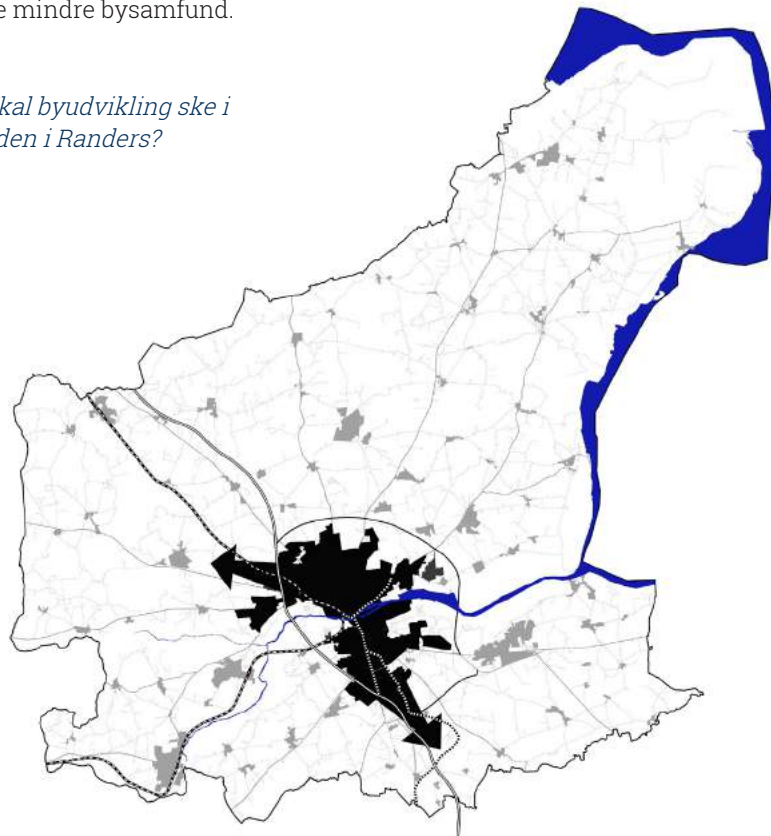


– såvel fysisk som socialt - kan integreres på lokalt niveau. Det skal vi lade os inspirere af!

Byudvikling skal dog ikke kun ske ved, at vi udvikler udad. Vi skal også udvide indad og i nogle tilfælde opad! Vi vil fortætte vores byer ved at udbygge bymidterne og omdanne områder nær bymidterne til nye funktioner.

Når vi udpeger nye områder til byomdannelse og fortætning, vil vi tage udgangspunkt i nærheden til midtbyen, men også i infrastrukturen med mulighed for moderne transportformer. Det vil typisk være områder, hvor tidens tand har sat sit præg, fx erhvervsområder nær Randers midtby, hvor virksomhederne flytter til nye områder. Der kan også være omdannelsesområder i de mindre bysamfund.

*Hvor skal byudvikling ske i fremtiden i Randers?*



Arkitektonisk kvalitet bidrager til smukke og sammenhængende byer. Men flotte mursten og smukke vinduer skaber ikke alene en bedre by at leve og færdes i. Vi vil også have byliv, tryghed, samvær og social mangfoldighed i vores byer og kvarterer. Derfor vil vi udarbejde en arkitektur- og bylivspolitik.

Kommuneplanen fastlægger et bymønster med centerbyer, lokalbyer og landsbyer. Men byerne og landsbyerne indeholder flere facetter end størrelserne. Byernes identitet kan også rumme fælles oplevelser borgerne imellem eller konkrete stedbundne kvaliteter, der giver nye udviklingsmuligheder. Derfor vil vi gennemgå og revidere kommuneplanens bymønster og undersøge udviklingsmuligheder i

landsbyerne. Vi vil sammen med borgerne udarbejde strukturplaner for udvikling i et 3-4 konkrete byer. Strukturplanerne kan danne grundlag for nye udviklingsmuligheder – både i form af ændringer af kommuneplanen og konkrete anlæg.

Sideløbende med dette ønsker byrådet at fortsætte det igangværende arbejde med områdefornyelser i landsbyerne. Her skaber vi sammen med borgerne

forandringer, der beviseligt har afledte positive effekter, og bidrager til at gøre den enkelte landsby attraktiv.

For at sikre, at udviklingen tager udgangspunkt i de eksisterende værdier, vil vi i planperioden registrere kulturmiljøer. Ligeledes vil vi gennemgå kommuneplanens rekreative områder og bynære naturarealer for at sikre de vigtige grønne elementer indgår i fremtidens Randers Kommune.

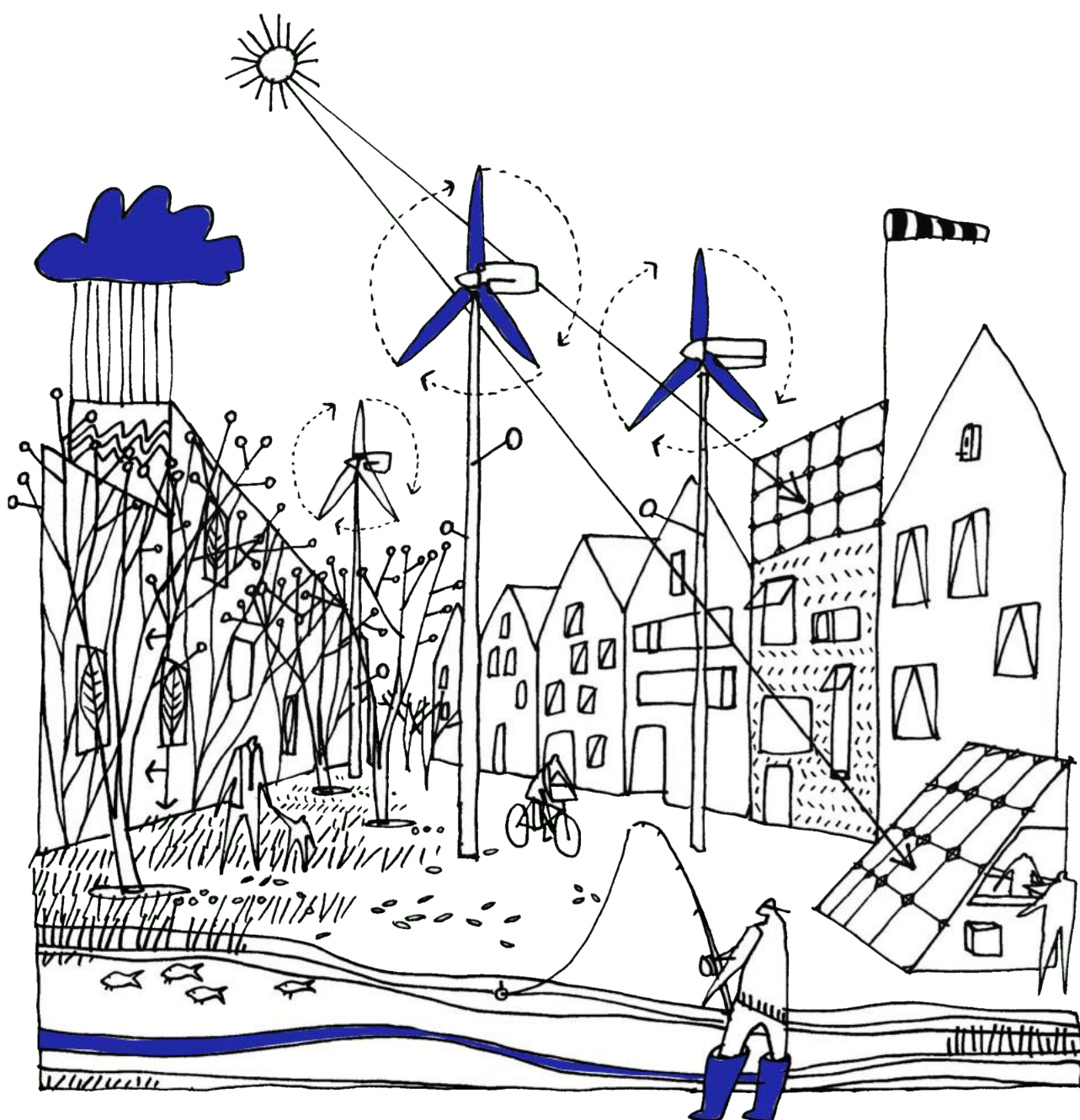
## Derfor vil vi

- Udarbejde en strategi for byudvikling til revision af kommuneplanens rammer for byudvikling og langsigtet byvækst.
- Udpege områder til byomdannelse og fastlægge principper for fortætning
- Revidere kommuneplanens bymønster.
- Udarbejde strukturplaner for 3-4 landsbyer i samarbejde med borgerne.
- Forme nye bydele om natur og trafik - både til bil, cykel og kollektiv transport.
- Arbejde for letbanen/BRT (bus rapid transit) forlængelse fra Århus til Randers.
- Udarbejde kollektiv trafikplan.
- Revidere kulturmiljøer.
- Revidere temaerne med landområder og rekreative områder.
- Revidere klimatilpasningsplanen.
- Udarbejde en helhedsplan for Randers syd, som fastlægger de præcise udviklingsmuligheder.
- Udarbejde en arkitektur- og bylivspolitik.



## PLANPRINCIPPER

**VI VIL TÆNKE I HELHEDER OG  
SAMMENHÆNGE - VARIATION PÅ ALLE  
NIVEAUER - FORBINDELSER - TÆTTERE BY  
GENNEM OMDANNELSE OG FORNYELSE**



# ATTRAKTIV BOSÆTNINGSKOMMUNE

**En attraktiv kommune med gode og mangfoldige kulturtilbud, oplevelser, idræts- og fritidstilbud samt gode muligheder for børnepasning og skolegang er en forudsætning for at trække borgere til. Bosætning og en infrastruktur der kan understøtte flere tilflyttere, er samtidigt nøglen til at opretholde og udvikle servicetilbud til alle kommunens borgere.**

## Hvad mener vi

En attraktiv bosætningskommune rummer muligheder for alle i livets forskellige faser. Her er godt at leve, uanset om du elsker byens liv og larm, eller du foretrækker stilheden udenfor byen og udsyn til naturen. Her er de ting, man skal bruge i sit hverdagsliv og til oplevelser og fritid.

## Hvad vil vi

Byrådet ønsker at skabe byer og bydele, der er gode at leve i. Men mennesker og vilkår er forskellige, og derfor må byerne også være forskellige. Alle byer skal ikke kunne det samme, men i høj grad finde deres egen identitet og kvalitet. Byrådet ønsker derfor - sammen med borgerne - at se nærmere på byernes roller og identiteter.

Boligudbuddet skal være varieret, så det rummer livets faser - om man har børn, er studerende, ældre eller har en pladskrævende hobby. Vi vil gerne have muligheder for alle. Derfor planlægger vi både for

parcelhuse, rækkehuse og etageboliger, ligesom der også gives mulighed for almene boliger. De enkelte byområder bør indeholde forskellige boligformer og størrelser, så man kan blive i sit lokalområde, hvis livssituationen ændrer sig.

Byvækst handler også om at skabe levende, tætte og kompakte byer. Vi skal ikke inddrage unødigt areal til byudvikling, men derimod skabe tætte byområder med adgang til naturen og åndehuller. Ved at skabe forbindelser mellem bydele, fx med rekreative områder og kulturelementer, udvider vi oplevelsen af byens muligheder.

Vi vil sikre at der er grønne rekreative sammenhænge i byen, som kan skabe forbindelser på tværs. Så kan man cykle sikkert til skole eller arbejde og samtidig have grønne oplevelser og et sundt åndehul.

En attraktiv bosætningskommune handler ikke kun om at kunne bo i det rigtige hus, i det rigtige kvarter til den rigtige pris. Det handler også om at indgå i fællesskaber - med naboerne, omkring sport, kultur og aktiviteter eller i det store fællesskab i kommunen. Kultur og byliv samler



mennesker, og vi vil skabe rammerne for møder mellem mennesker. Både i Randers midtby men også i nye bydele og mindre byer.

De grønne rekreative områder kan give mulighed for nye aktiviteter og ophold, og samtidig bidrage til klimasikring, bynatur og dyreliv. Naturområder – skove og enge, åerne og fjorden - er til stor glæde for kommunens borgere og en vigtig forudsætning for at skabe muligheder for fordybelse, ro og udendørs aktiviteter.

Mange borgere vil gerne bo i større byer og nær bymidtens liv og oplevelser. Vi vil gerne give mulighed for nye boliger i Randers bymidte. Det kan være i form af

omdannelse af tidligere erhvervslokaler eller nybyggeri.

Når flere mennesker skal bo i midtbyen, vil de komme til at bo tættere. Vi skal sikre, at fortætning sker med respekt for nuværende og fremtidige beboere. Der skal fortsat være luft og lys, og vi skal stille nye og anderledes krav til udendørs opholdsarealer og parkering. Vi vil bygge tættere, men ikke så tæt, at vi går på kompromis med det gode hverdagsliv og privatliv.

Vi vil udvikling med kvalitet. Nybyggeri og byudvikling skal indgå i sammenhæng med omgivelserne men også bidrage til at skabe nye oplevelser og merværdi. Vi vil bygge videre på vores historie og



kvaliteter, men vi vil også skabe moderne løsninger af høj kvalitet. Bygninger og byrum skal spille sammen og skabe muligheder for ophold, byliv og fællesskaber. Vi vil derfor udarbejde en arkitektur- og bylivspolitik.

Den lokale historie, kulturspor og bevaringsværdige bygninger er med til at gøre

omdannelsesområderne interessante. Der arbejdes i øjeblikket på forskellige projekter for byomdannelse af fx det nuværende havneområde i Randers, Sporbyen Scandia, Thors Bakke, Falbegunden og Randers Kaserne. I disse områder danner historien grundlag for attraktive bydele med identitet og lokal forankring.

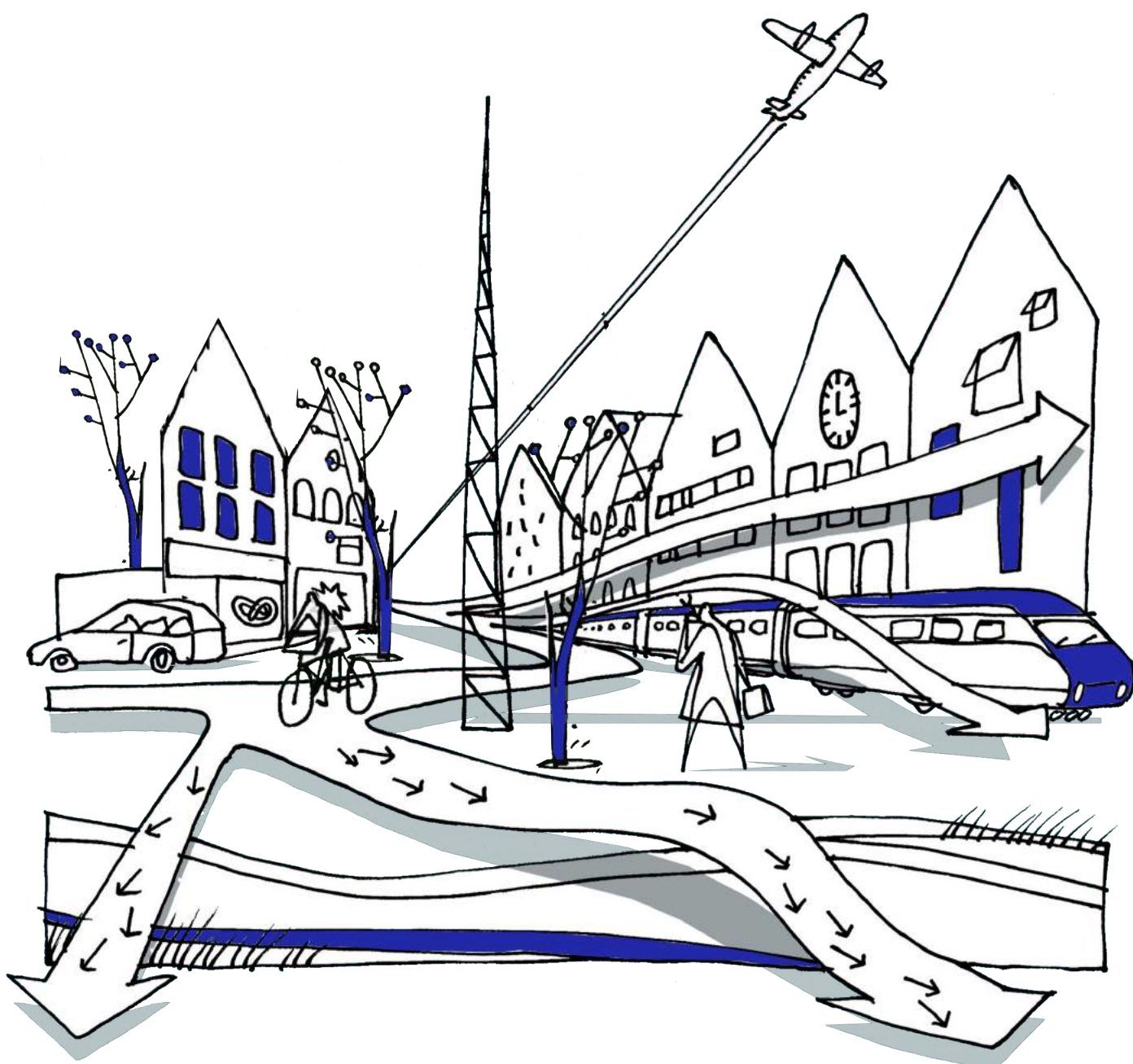
## Derfor vil vi

- Revidere kommuneplanens bymønster
- Udarbejde en strategi for byudvikling af Randers til revision af kommuneplanens rammer for byudvikling og langsigtet byvækst
- Revidere kommuneplanens rammer for Randers midtby.
- Give mulighed for flere boliger i Randers midtby og i omdannelsesområder.
- Udarbejde en helhedsplan for Randers syd, som fastlægger de præcise udviklingsmuligheder.
- Udarbejde strukturplaner for 3-4 landsbyer i samarbejde med borgerne.
- Give mulighed for områdefornyelse i landsbyerne.
- Fortsat udarbejde landsbyudviklingsplaner i samarbejde med borgerne.
- Revidere kulturmiljøer.
- Revidere temaer for landområder og rekreative områder i kommuneplanen.
- Vedtage principper for fortætning med kvalitet.
- Vedtage en ny arkitektur- og bylivspolitik.
- Udarbejde infrastrukturplan.
- Udarbejde kollektiv trafikplan.



## PLANPRINCIPPER

# ÆSTETIK - BYRUM - MØDESTEDER - BYNÆR NATUR - AKTIVT LIV - MOBILITET



# ATTRAKTIV ERHVERVSKOMMUNE

**Det skal være attraktivt at drive virksomhed og være iværksætter i Randers. Virksomhederne og skabelsen af flere arbejdspladser er et vigtigt element i kommunens fremtidige udvikling og vækst. Vi ønsker at understøtte rammerne for virksomhederne bedst muligt via vores erhvervsservice, den fornødne infrastruktur og adgang til kvalificeret arbejdskraft.**

## Hvad mener vi

Erhvervslivet spiller en stor rolle for udviklingen og skal ses i sammenhæng med arbejdskraften hos os selv og vores omegnskommuner, uddannelsesinstitutioner, og de placeringsmuligheder virksomhederne efterspørger. Principper for erhvervslokalisering giver mulighed for vidensdeling og synergi i forhold til tiltrækning af arbejdskraft og er derfor en vigtig brik for sammenhængskraften.

## Hvad vil vi

Grundlaget skal sikres for vækst – både i antal virksomheder og i arbejdspladser – for at sikre den økonomiske aktivitet og velfærd. Vækst i befolkningstallet understøtter bylivet og styrker arbejdskraftudbuddet. Dermed øges mulighederne for at foretage nye kommunale investeringer og skabe nye tilbud og serviceløsninger – som igen medfører bedre tilbud til alle kommunens borgere.

En attraktiv erhvervskommune er også en attraktiv bosætningskommune. Vi vil

arbejde for, at Randers kan det hele! Her skal være godt at drive erhverv, arbejde, bo og leve! Byrådet vil skabe gode muligheder for erhvervslivet – gennem netværk og vejledning, men også ved at sikre, at der er et stort udbud af placeringsmuligheder.

Forskellige virksomheder har forskellige ønsker og behov for placering, udvidelsesmuligheder og funktioner i området. "Lettere" erhverv kan med fordel placeres i blandede bydele sammen med boliger, kultur, uddannelse og byliv. Områder med byliv og bygninger med historie kan være med til at gøre områder attraktive for fx kreative erhverv. Andre virksomheder har brug for meget plads eller skal placeres i erhvervsområder, hvor der er stor afstand til boliger, og mulighed for udvikling. Her kan nærheden til E45 eller muligheden for store udearealer til parkering eller oplag være attraktive.

Byrådet vil understøtte virksomhedernes udvikling ved at fastlægge en strategi for, hvilke typer af virksomheder der med fordel kan placeres i de enkelte områder, så nye virksomheder bliver placeret hensigtsmæssigt. Der er udlagt store erhvervs-





arealer, der skal rumme fremtidens vækst. Arealerne egner sig til mange forskellige typer erhverv. Vi vil synliggøre kvaliteter og potentialer i områderne og dermed give virksomhederne større investeringssikkerhed.

En velfungerende infrastruktur er vigtig for erhvervslivet. Vi har attraktive erhvervsområder tæt ved E45, men infrastrukturen i og omkring Randers skal udbygges. Vi investerer langsigtet i ny infrastruktur, og sikrer at byudvikling og mobilitet sammentænkes. Infrastrukturen skal tage højde for nye transportformer, og der skal indtænkes fremtidig letbane/BRT i ny byudvikling. Klimabroen er vigtig for at kunne aflaste Randers Bro og for byudviklingen i Byen til Vandet. Den er også vigtig for byens øvrige udvikling og erhvervslivet. Havnen rummer mange ar-

bejdspladser og er samtidig en del af Randers' identitet. Randers Havn kan flytte til nye erhvervsarealer øst for Randers. Dette giver nye muligheder for virksomheder og nye muligheder for Randers, når Byen til Vandet realiseres. Det er vigtigt, at den nye Havnevej etableres, da den også vil medføre bedre vejadgang til en række andre erhvervsområder.

Omdannelse af nedslidte eller utidssvarende erhvervsområder til andre anvendelser kan skabe nye kvarterer og det økonomiske grundlag for, at en virksomhed kan flytte til en ny og tidssvarende placering.

Turistindustrien er en vigtig brik der skaber liv, øger kendskabet til kommunens særlige kvaliteter samt bidrager til vores image.



Byrådet ønsker at højne kvaliteten i vores turismefyrtårne og styrke oplevelsesmulighederne og overnatningsmulighederne via samarbejde med lokale og regionale turismeaktører.

Randers Regnskov er byens største turistattraktion og et stærkt aktiv for byen og kommunen. Der er nye ideer til udvikling af Randers Regnskov, og udviklingen af Randers Regnskov skal ses i sammenhæng med en helhedsplan for Hvidemølleområdet og klimasikring af området med "Klimabåndet". Vi vil have fokus på, hvordan Hvidemølleområdet i fremtiden kan kobles med Randers midtby og Vorup Enge, så de besøgende i regnskovene også bliver besøgende i midtbyen.

Randers er stadig en driftig handelsby. Mulighederne i detailhandlen skal være

attraktive for kommunens borgere, såvel som pendlere, turister og andre besøgende. Randers skal tilbyde et bredt og attraktivt udbud af både specialbutikker, dagligvare- og udvalgswarebutikker. I Randers midtby kan vi tilbyde butikker side om side med restauranter og service i smukke bevarelsesværdige rammer.

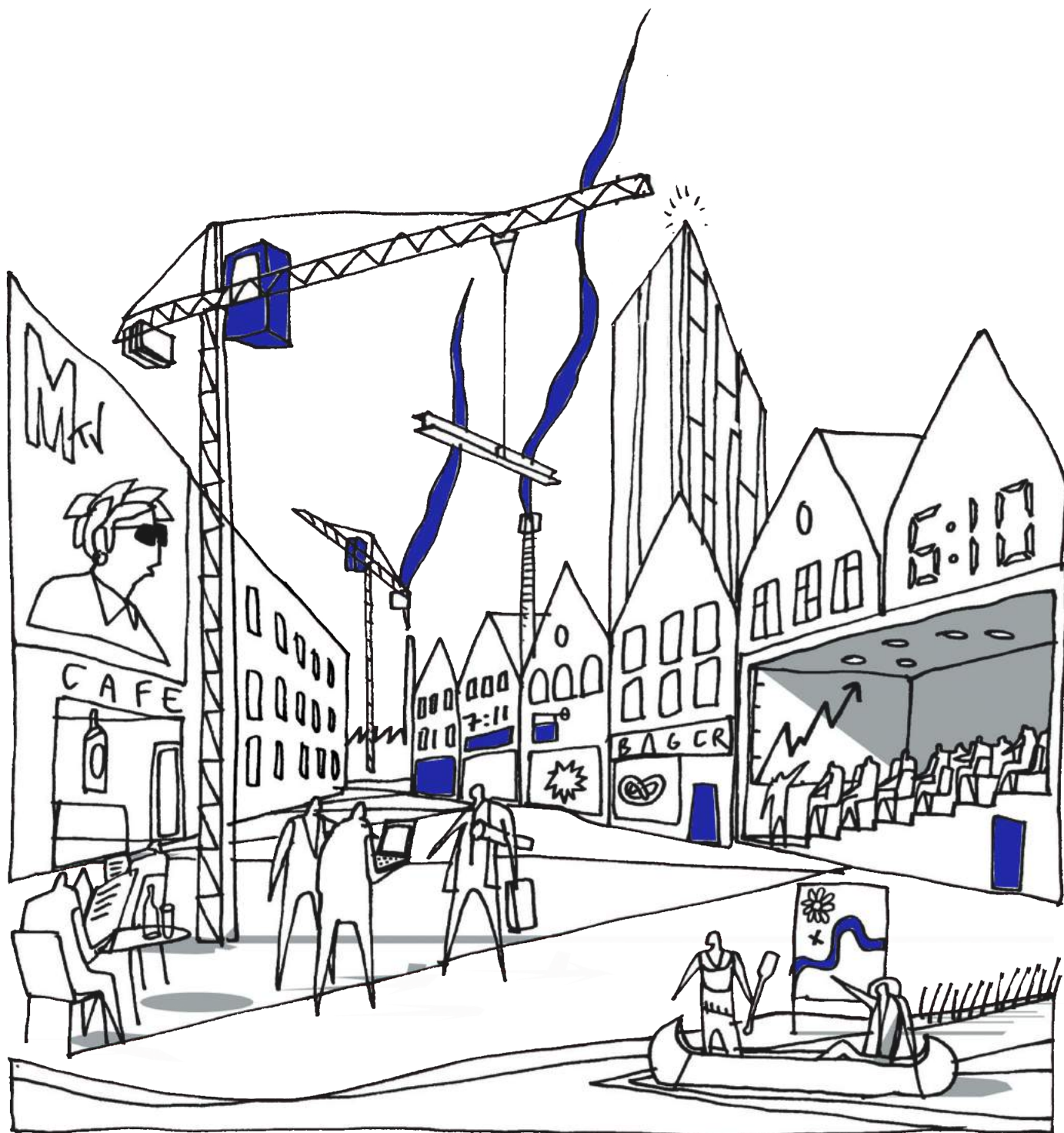
Randers midtby er så unik, at der bliver bygget en kopi i Kina! Vi skal have fokus på at understøtte og markedsføre Randers midtby, og byrådet ønsker derfor at styrke detailhandel og service i midtbyen. Aflastningscenteret i Paderup skal fortsat være i udvikling, men det skal koncentreres omkring større butikker, som ikke kan indplaceres i midtbyen. Områderne skal ikke konkurrere med hinanden, men supplere hinanden, så den samlede detailhandel i Randers også er stærk i fremtiden.

## Derfor vil vi

- Revidere temaet for erhvervsområder, så der er plads til alle typer virksomheder.
- Planlægge for produktionsvirksomheder og konsekvensområder, så miljøkonflikter undgås.
- Udarbejde en infrastrukturplan.
- Realisere Klimabroen og Havnevejen.
- Udpege nye byomdannelsesområder.
- Udarbejde en helhedsplan for Randers midtby.
- Styrke Randers midtby ved at sikre at så mange bymæssige funktioner som muligt placeres i midtbyen.
- Revidere kommuneplanens rammer for turistanlæg.
- Udarbejde en helhedsplan for Hvidemølleområdet og Randers Regnskov.
- Måltrettet have fokus på erhvervsservice for virksomheder.
- Udarbejde arkitekturpolitik for virksomheder.



**PLANPRINCIPPER**  
**SYNERGI - INFRASTRUKTUR-  
ARBEJDSKRAFT OG VIDEN**



**Langsigtet planlægning og byudvikling er en vigtig forudsætning for klog og målrettet vækst. Ved at bringe byen til vandet ruster vi byen til fremtiden og skaber attraktivt byliv med direkte adgang til natur, å og fjord. Vi gør det klogt og tænker byudvikling, klimasikring, trafik og adgang til naturen sammen i én løsning: Byen til Vandet.**

## Hvad mener vi

Byen til Vandet er byrådets ambitiøse vision, der skal forbinde Randers midtby med åen og fjorden og udvikle Randers midtby til gavn for både bosætning, erhverv og turisme.

Byen til Vandet kan realiseres, fordi Randers Havn flytter ud på nye, bedre arealer sydøst for den nuværende havn. Det frigør store arealer, der kan anvendes til byudvikling.

## Hvad vil vi

Byen til Vandet er også udvikling af Randers midtby. Vi vil udvikle midtbyen, så der skabes forbindelse mellem by og vand. Vi vil samtidig også klimasikre midtbyen og skabe bedre infrastruktur, så Randers by er klar til fremtiden.

Randers har en enestående natur og Gudenåen løber lige gennem byen. Her er også en velbevaret middelaldermidtby, og arealer langs vandet til rådighed for en fremtidig byudvikling. Åen og fjorden skal samle Randers i stedet for at adskille byen.

Randers har en række udfordringer, særligt i form af trængsel på Randers Bro samt stor risiko for oversvømmelser. Begge udfordringer skal løses. Byrådet vil bæredygtig byudvikling – også i Byen til Vandet! Bæredygtighed handler også om økonomi og realiserbarhed. Derfor har vi gennemført grundige forundersøgelser, så vi kan træffe de rigtige langsigtede beslutninger for fremtidens Randers.

Vi har valgt, at klimabroen skal danne grundlag for fremtidens Byen til Vandet, da broen både kan klimasikre Randers midtby, skabe store byudviklingsområder og sikre vejadgang, der bidrager til den overordnede infrastruktur. Trafikken på Havnegade udgør i dag en væsentlig barriere mellem midtbyen og vandet. Med klimabroen kan Havnegade fredeliggøres, så der bliver en direkte forbindelse mellem midtbyen og vandet.

Visionen skal realiseres. Vi vil i 2019 udarbejde en udviklingsplan for Byen til Vandet i samarbejde med Realdania. Planen skal sikre, at udviklingen sker fra et helhedssyn og overordnede principper om bæredygtig byudvikling. Men



udviklingsplanen skal også komme med helt konkrete bud på udformningen af de første etaper, så realiseringen allerede kan begynde i 2020.

Byen til Vandet skal være en bydel for alle borgere i Randers Kommune. Derfor har vi nedsat et Byen til Vandet Forum, hvor borgere kan blive direkte involveret i processen med at udarbejde udviklingsplanen.

Udviklingen af Byen til Vandet og Randers midtby kan ikke ses hver for sig. De to områder kommer til at hænge sammen og påvirke hinanden. Byen til Vandet vil give nye muligheder som en udvidelse af Randers midtby. Et stort antal nye boliger, rekreative områder og kulturelle oplevelser vil bidrage til at understøtte liv

og udvikling i Randers midtby, og de nye områder ved vandet vil bidrage til at gøre midtbyen endnu mere attraktiv. Derfor er koblingen mellem Randers midtby og Byen til Vandet særlig vigtig. Området omkring den nuværende busterminal, Shellgrunden, Østervold og Bolværksgrunden, er derfor en vigtig del af udviklingsplanen. Vi vil arbejde for, at der kan ske konkrete forandringer allerede inden for få år.

Planerne om et flodbad passer godt ind i tankerne med Byen til Vandet. Flodbadet kan blive et markant vartegn og en måde for byens borgere at indtage den nye bydel på de nuværende havnearealer. Placeringen og udformningen af et flodbad skal fastlægges i udviklingsplanen.



Byen til vandet er vigtigt for at sikre, at Randers midtby også er attraktiv i fremtiden. Randers midtby er hele kommunens centrum og mødested og skal være et sted, hvor vi bor, handler, arbejder og opholder os. Midtbyen er i forandring; der kommer nye funktioner til fx restauranter og mange flere boliger.

Byrådet har derfor igangsat en proces for en helhedsplan for Randers midtby. Kommunen kan ikke ændre midtbyen alene, og processen gennemføres sammen med en lang række interessenter i midtbyen bl.a. borgere og erhvervsliv. Vi vil afprøve en række forslag til ændringer af byens torve og gader og derved undersøge, hvordan midtbyen kan og skal udvikle sig. Nogle kvarterer skal måske ændre karakter; andre skal have nye muligheder.

Udviklingen af Randers midtby og Byen til Vandet skal tage udgangspunkt i kvalitet i

det bebyggede miljø. Arkitektonisk kvalitet bidrager til bæredygtige byer med byrum for mennesker og byliv; byer der er rare at bo og opholde sig i. Arkitektur handler ikke kun om bygninger, men også om de rum og det liv, der opstår mellem bygningerne. Den nuværende arkitekturpolitik er fra 2010, og vi bør have en ny debat om, hvad arkitektonisk kvalitet er, samt hvordan vi sikrer kvalitet i bygninger og byrum. Vi vil derfor udarbejde en ny arkitekturpolitik, der også har fokus på byrum og byliv.

Byen til Vandet og udviklingen af Randers midtby handler også om Klimabåndet, der forener beskyttelsen af byen med rekreative muligheder for byens borgere. Klimabåndet skal beskytte byen mod stormflod langs den 6 km lang kant mod vandet. Klimabåndet kan realiseres i etaper og rummer store muligheder for rekreation og oplevelser. Vi vil derfor undersøge, hvordan dele af klimabåndet kan realiseres.

## Derfor vil vi

- Udarbejde en udviklingsplan for Byen til Vandet.
- Etablere et Forum for Byen til Vandet, der skal indgå i processen med udviklingsplan.
- Planlægge for realisering af de første etaper i Byen til Vandet.
- Arbejde videre med delprojekter i Klimabåndet.
- Fastlægge placeringsmuligheder for flodbad.
- Vedtage en helhedsplan for Randers midtby.
- Igangsætte konkrete forandringer i Randers midtby.
- Udarbejde en temarevision for Randers midtby samt en ny midtbylokalplan.
- Udarbejde en arkitektur- og bylivspolitik.
- Udarbejde en strategi for parkering i Randers.



# LOKAL AGENDA 21

**Verdenslande vedtog i september 2015 FN's 2030-dagsorden for bæredygtig udvikling og de tilhørende 17 verdensmål. Verdensmålene er universelle, gensidigt afhængige og balancerer de tre dimensioner af bæredygtig udvikling – økonomisk, social og miljømæssig.**

## Hvad mener vi

Med 2030-dagsordenen og de 17 verdensmål har Verdens lande vedtog i september 2015 FN's 2030-dagsorden for bæredygtig udvikling og de tilhørende 17 verdensmål. Verdensmålene er universelle, gensidigt afhængige og balancerer de tre dimensioner af bæredygtig udvikling – økonomisk, social og miljømæssig.

Med 2030-dagsordenen og de 17 verdensmål har verdens ledere forpligtet sig til en bred politisk og universel dagsorden, som alle har ansvaret for at løfte. For mange af målene gælder det, at kommunen er en vigtig spiller, der kan bidrage og generere en positiv udvikling sammen med aktive borgere og lokalsamfund. Verdensmålene kan derfor bruges som pejlemærker for den kommunale indsats.

I Randers Kommune er vi parate til at tage ansvar for vores handlinger. Vi vil bidrage til en bæredygtig udvikling, hvor kommende generationer skal have mindst lige så gode muligheder for et godt liv, som vi har i dag.

Via Lokal Agenda 21 har vi fokus på at arbejde helhedsorienteret, tværfagligt og langsigtet med at:

- Mindske miljøbelastningen.
- Fremme en bæredygtig byudvikling og byomdannelse.
- Fremme biologisk mangfoldighed.
- Inddrage borgerne og erhvervslivet i Agenda 21-arbejdet.
- Fremme samspejlet mellem beslutningerne om energimæssige, trafikale, erhvervsmæssige, sociale, sundhedsmæssige, uddannelsesmæssige, kulturelle og økonomiske forhold.

## Hvad vil vi

Vi tror på 'mange bække små' når det handler om at bidrage til en bæredygtig udvikling. Vi tror på handling forankret i dagligdagen. Handling, der samlet bidrager til at gøre en positiv forskel for mennesker og miljø - også globalt. Det er kun gennem mødet med borgerne, virksomhederne og foreningerne, vi skaber holdbare resultater.





Oplysning og uddannelse er væsentlige forudsætninger for at skabe forandringer.

En bæredygtige udvikling skal være det naturlige, selvfølgelige udkomme af den fremtidige planlægning og drift af Randers Kommune.

Ved at rejse skove og pleje naturen, så den biologiske mangfoldighed øges styrker vi det miljø, der skal fastholde og tiltrække nye borgere og turister i fremtiden – samtidig med at klimaet vinder. Skovrejsning kan samtidig have en positiv effekt i forhold til beskyttelse af vores drikkevand. I Randers Kommune tager vi klimaudfordringerne seriøst. Vi skal fortsætte arbejdet med at fremme udbredelsen af vedvarende energi og nedbringe CO<sub>2</sub>-udledningen. Og vi er godt på vej til at nå kommunens langsigtede mål for CO<sub>2</sub>-reduktion og vedvarende energi. Vi skal gå foran og vise det gode eksempel. Vi skal øge borgeres og virksomheders

kendskab til bl.a. energibesparelser, -optimering, genbrug og cirkulær økonomi fx via moderne teknologi.

Vi vil bidrage til en grøn erhvervsudvikling og indgå i partnerskaber og fora, hvor det kan give merværdi for udvikling af bæredygtige løsninger.

Randers Kommune ligger udsat i forhold til klimaforandringer. Placeringen ved Gudenåen og Randers Fjord med store, lavtliggende landområder omkring vandløbene øger risikoen for påvirkning fra øgede mængder regn. For at sikre en bæredygtig vandhåndtering nu og i fremtiden skal vi arbejde aktivt for at finde helhedsorienterede løsninger, der skaber synergi og skaber merværdi for samfundet – rekreativt, naturmæssigt og økonomisk.

Vi skal være proaktive og integrere klimatilpasning i kommunens fysiske planlægning, så det bliver en naturlig del af alle projekter og planlægningsopgaver.

## Derfor vil vi

- Revidere klimatilpasningsplan med fokus på nedbør og rekreative kvaliteter.
- Indtænke bæredygtighedsprincipper i byudvikling og planlægning.
- Planlægge for vedvarende energi.
- Understøtte grøn erhvervsudvikling gennem råd og vejledning til virksomheder.
- Være gode eksempler for borgere og virksomheder i forhold til energibesparelser, genbrug mv.

# PLANLÆGNING SIDEN SIDST

Følgende planer og planforslag er vedtaget siden kommuneplanens vedtagelse den 24. maj 2017.

## Vedtagne lokalplaner

- 616 Kærsmindebadet
- 631 Dronningborg Maskinfabrik og Idrætscenter
- 632 Boliger på den tidl. Falbegrund
- 634 Boligområde ved den tidligere Vorup Skole
- 639 Erhvervsområde, DAKA ved Assentoft
- 640 Sporbyen Scandia
- 641 Boligområdet Søringen i Havndal
- 642 Erhvervsområde ved Hadstenvej
- 644 Vindmøllepark ved Overgaard
- 646 Omdannelse af Gjerlev-Enslev Skole
- 647 Et boligområde ved Engvej, Stevnstrup
- 648 Et tæt-lav og åben-lav boligområde på Kærgade i Vorup
- 649 Institutionsområde på Purager
- 650 Erhvervsområde, Fårup Betonindustri a/s på Kærvej 1 i Fårup
- 652 Etageboliger ved Fjordgade
- 656 Æblehaven. Et bolig område i Drastrup
- 660 Blandet bolig og erhvervsområde ved Dytmærskén
- 662 Boligområde ved Lindholt
- 663 Langå bymidte og stationsområde
- 664 Et boligområde på Løvsangervej i Øster Bjerregrav
- 669 Etageboliger ved Søren Møllers Gade 37
- 670 Blandet bolig- og erhvervsområde samt idrætsområde v. Haslund
- 671 Vidarsvej - Almene Boliger
- 672 Skolebyggeri ved Forberedelsesskolen

## Vedtagne forslag til kommuneplantillæg

- 17 Reservation til klimabro og vejanlæg
- 22 Detailhandel Paderup
- 24 Boligbebyggelse på Bojesvej
- 27 Stevnstrup Fritids- og Idrætsanlæg
- 28 Tradium, Vester Allé
- 29 Boliger og lettere erhverv ved Stevnstrup

## Vedtagne lokalplanforslag

- 555 Boligbebyggelse ved Bojesvej i Vorup
- 651 Bolig og centerformål ved Birkevænget i Fårup
- 658 Et boligområde ved Fuglsangsvej i Vorup
- 668 Boligområde ved Påskeliljevej
- 673 Et tæt-lav boligområde ved Hjortevej i Romalt
- 674 Boliger og lettere erhverv ved Landsbygaden i Stevnstrup
- 675 Nyt sognehus til Sct. Peders Kirke ved Fabersvej i Randers
- 677 Boligområde på Paderup Mosevej, Randers SØ
- 678 Boliger ved Tørringvej i Øster Tørslev
- 681 Stevnstrup Fritids- og Idrætsanlæg samt Børnehuset Gudenådalen
- 682 Parkeringsplads ved Tradium Vester Allé i Randers

## Vedtagne kommuneplantillæg

- 1 Sporbyen Scandia
- 2 Randers Stadion
- 3 Erhvervsområde, DAKA ved Assentoft
- 4 Vindmøllepark ved Overgaard
- 6 Opsamling på Kommuneplan 2017
- 7 Kærgade i Vorup
- 8 Fårup Betonindustri a/s på Kærvej 1 i Fårup
- 9 Etageboliger ved Fjordgade
- 12 Blandet bolig og erhvervsområde ved Dytmærskén
- 15 Boliger og rekreativt område ved Fuglsangsvej
- 16 Langå midtby og stationsområde
- 18 Etageboliger ved Søren Møllers Gade
- 20 Blandet bolig- og erhvervsområde samt idrætsområde v. Haslund
- 21 Skolebyggeri ved Forberedelsesskolen i Randers



# REVISIONSBESLUTNING

Planstrategien fastlægger som udgangspunkt omfanget og indholdet af den kommende kommuneplanrevision.

Der er ud fra visionen og strategien lagt op til, følgende temarevisioner af kommuneplanen:

- Kulturmiljøer
- Byudviklingsstrategi
- Fortætning og byomdannelse
- Randers midtby
- Bymønster og udviklingsmuligheder i landsbyerne.
- Rekreative områder og landområder
- Klimatilpasning

Byrådet ønsker desuden at foretage en fuld revision af kommuneplanen – Kommuneplan 2021 - for at imødekomme ønsker om ændringer – store som små – som kan melde sig på banen i løbet af perioden.