



Hvor det salte og ferske mødes



Abadet bliver det store offentlige trækplaster til øen. Her kan man bade blandt sivene og tage ud på en tur med kano eller kajak. Om vinteren kan abadet forvandles til en skøjtebane, hvis vejret tillader det.

VISION : AT GENSKABE RANDERS SOM BYEN I NATUREN

"... Llugten af tang og saltvand viger for fade mosevandsdampe og duften af stødt hø. Hist og her nærmer bakkerne sig, og engene vokser ud imod strømløbet, der lidt efter lidt snævres ind til en ganske smal rende..."

Her ligger Randers - byen i naturen - som Henrik Pontoppidan mødte den i 1887. Sejler vi i dag samme tur, som Pontoppidan gjorde for mere end hundrede år siden, modtages vi af et noget anderledes billede. Allerede på vej gennem Randers Fjord, sætter kraftværkmeværket sit præg på horisonten, i form af en enorm tronende skorsten, der vidner om byens udvikling gennem 1900-tallet. En udvikling, der gennem en årrække har gennemsyret Randers' beboere og identitet. Den idylliske by med center hvor Gudenå og Randers Fjord mødes i et salt/fersk floddelta, er blevet fremmedgjort overfor selvsamme natur der oprindeligt havde formet den. Nu associerer byen med industrialiserings jerngreb, der har fastholdt den i et negativt skue. Byen og naturen taler ikke længere samme sprog, og er på tragisk vis blevet distanceret fra hinanden, trods deres tidligere så stærke samhörighed.

Dog er Randers' nye - og i høj grad negative - identitet blot en maske, der gemmer på utrolige potentialer. Potentialer der gennem årtier er falmet - har måtte vige for industrialiserings blomstring - men nu venter på at blive genfundet. Ser man godt efter, er Randers' DNA gennemsyret af unik natur, vådområder, sivskove og enge, der bugter sig i et dramatisk morænelandskab. Et levn fra tiden længe før skorstenene og forureningen. Det landskab der på idyllisk vis beskrives i Pontoppidans notater, gemmer sig under overfladen, og venter på at kunne stige op.

Vores mål er derfor, at være tolk mellem byen og naturen. På neutral grund vil vi genforene og tilgængeligere modsætninger, og skabe et grænseland mellem dem. Vi vil forme Randers på ny, med udgangspunkt i hvordan den engang var, og koble moderne nytænkende bosætning til fortællingen om landskabet hvor salt og fersk mødes. Landskabet hvor by, natur, industri og historie kulminerer i én modsætningernes by.

Vi ønsker at dyrke tre typer af landskab:

1. Det ferske
2. Det salte
3. Det industrielle

Disse bearbejdes ud fra et kontekstuel aspekt, hvor forskelligheder er forenet. Hav, å, strand, vådområde, by, og industri skal på bedste vis kunne rumme og kontrastere hinanden, men også forholde sig til et historisk aspekt. Et aspekt der beskriver stedets harmoni i tiden mellem midten og slutningen af det nittende århundrede.

Kort fortalt ønsker vi at genskabe Pontoppidans idylliske fortælling, at genskabe Randers som byen i naturen.

STRATEGIER



Fritlægge øen

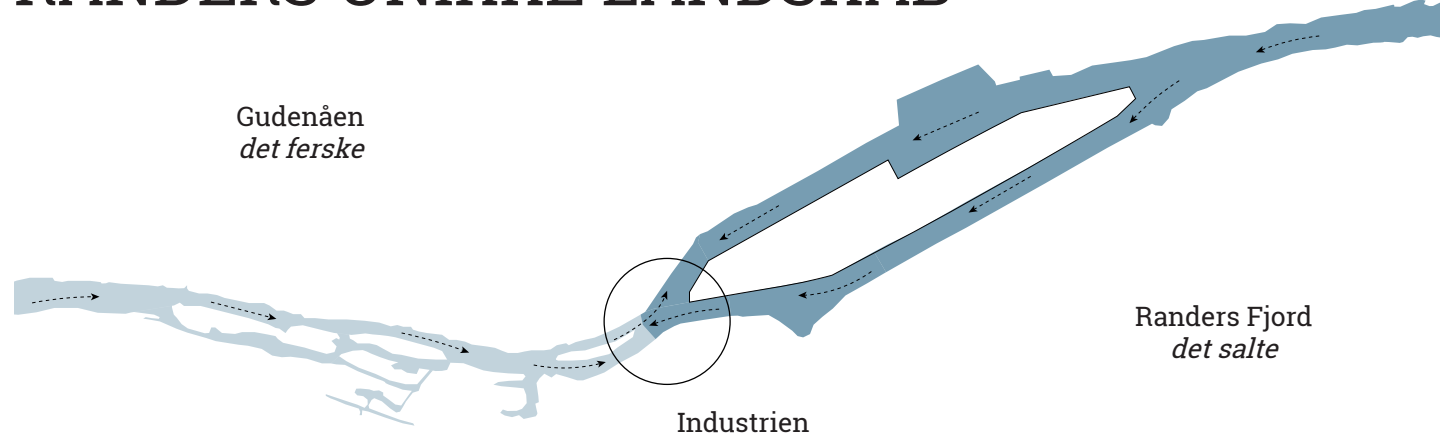
Ved at genetablere det naturlige vandforløb fra før industrialiseringen fjerner vi proppen og skaber strømning mellem det salte og ferske vand. Vandet kommer hermed også tættere på byen og bliver mere tilgængelig.



Den grønne kile

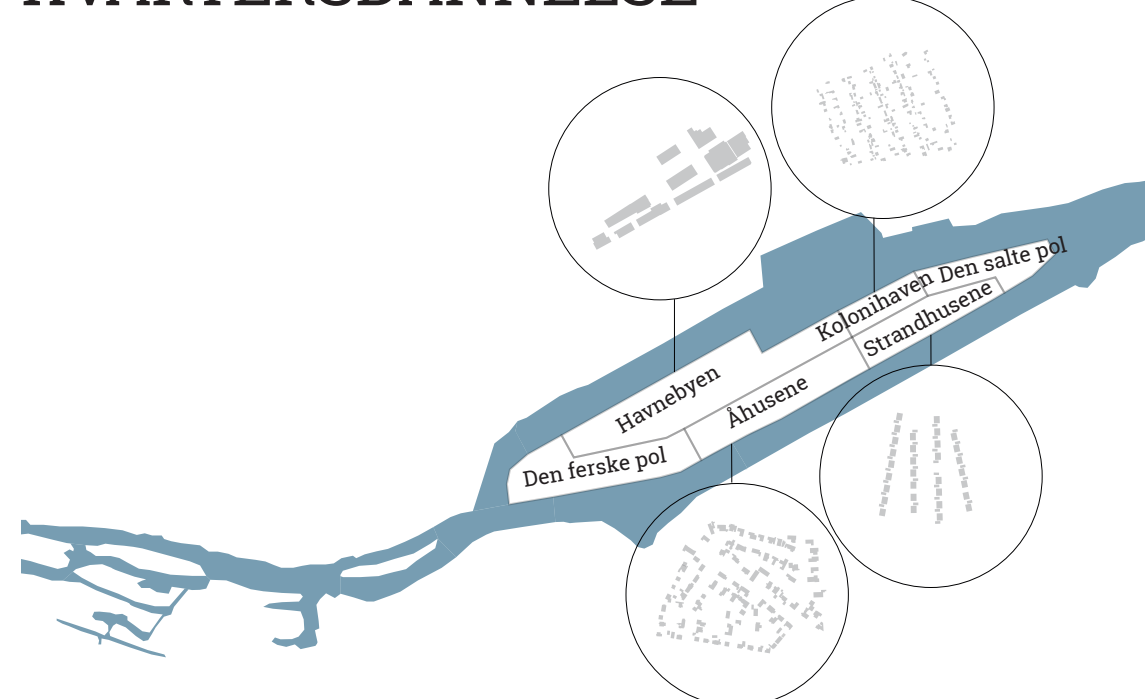
Ved at forene de to forskellige vandlandskaber forstærkes kontrasten imellem det ferske og det salte og øen bliver en grøn kile igennem byen.

RANDERS UNIKKE LANDSKAB



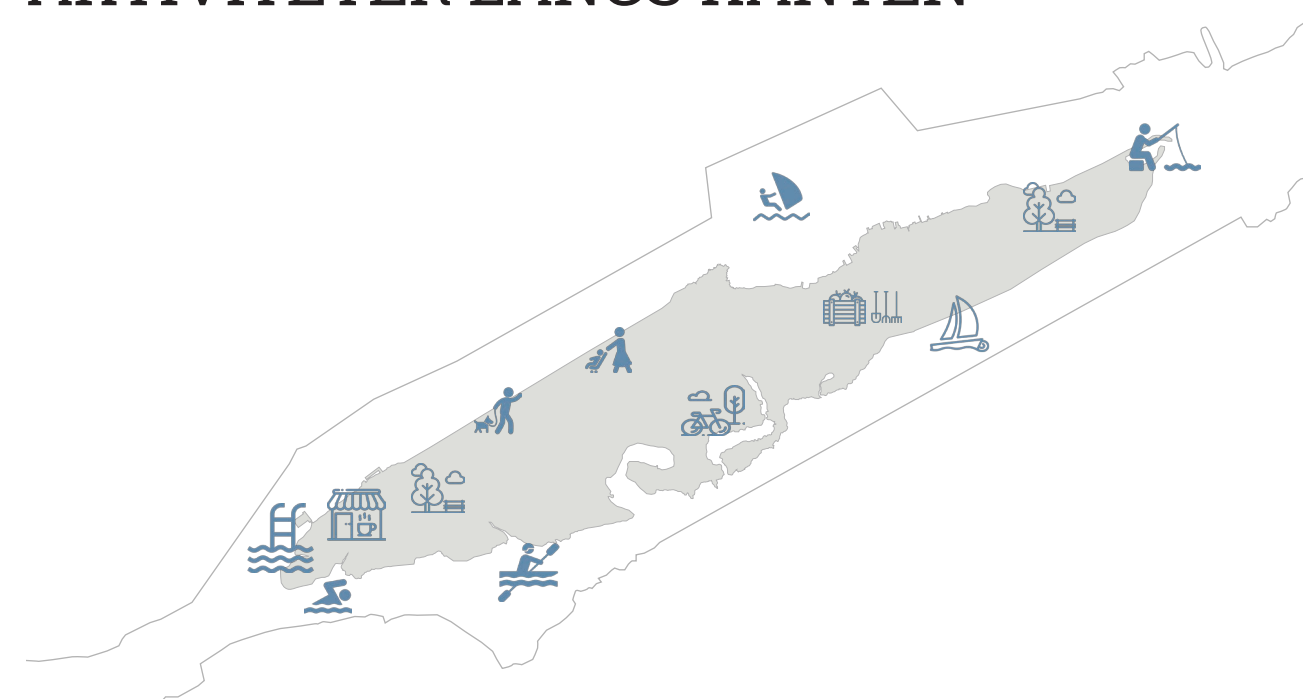
Randers ligger ned til et helt unikt floddelta, hvor den ferske Gudenå og den salte Randers Fjord mødes. Midt i dette møde ligger den industrielle pier med havnebygninger og det store kraftværk.

KVARTERSDANNELSE



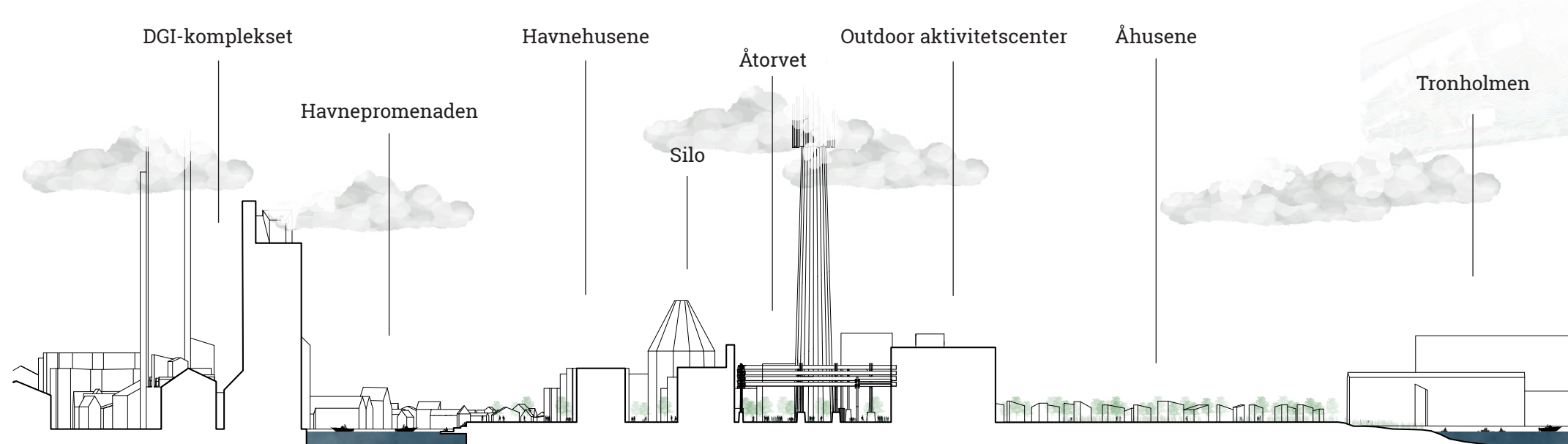
Området bliver delt op i fire kvarterer, der hver henter deres identitet fra en særlig vandkant, relateret til enten det ferske eller salte landskab, og de beboelsesformer, der findes i Randers.

AKTIVITETER LANGS KANTEN

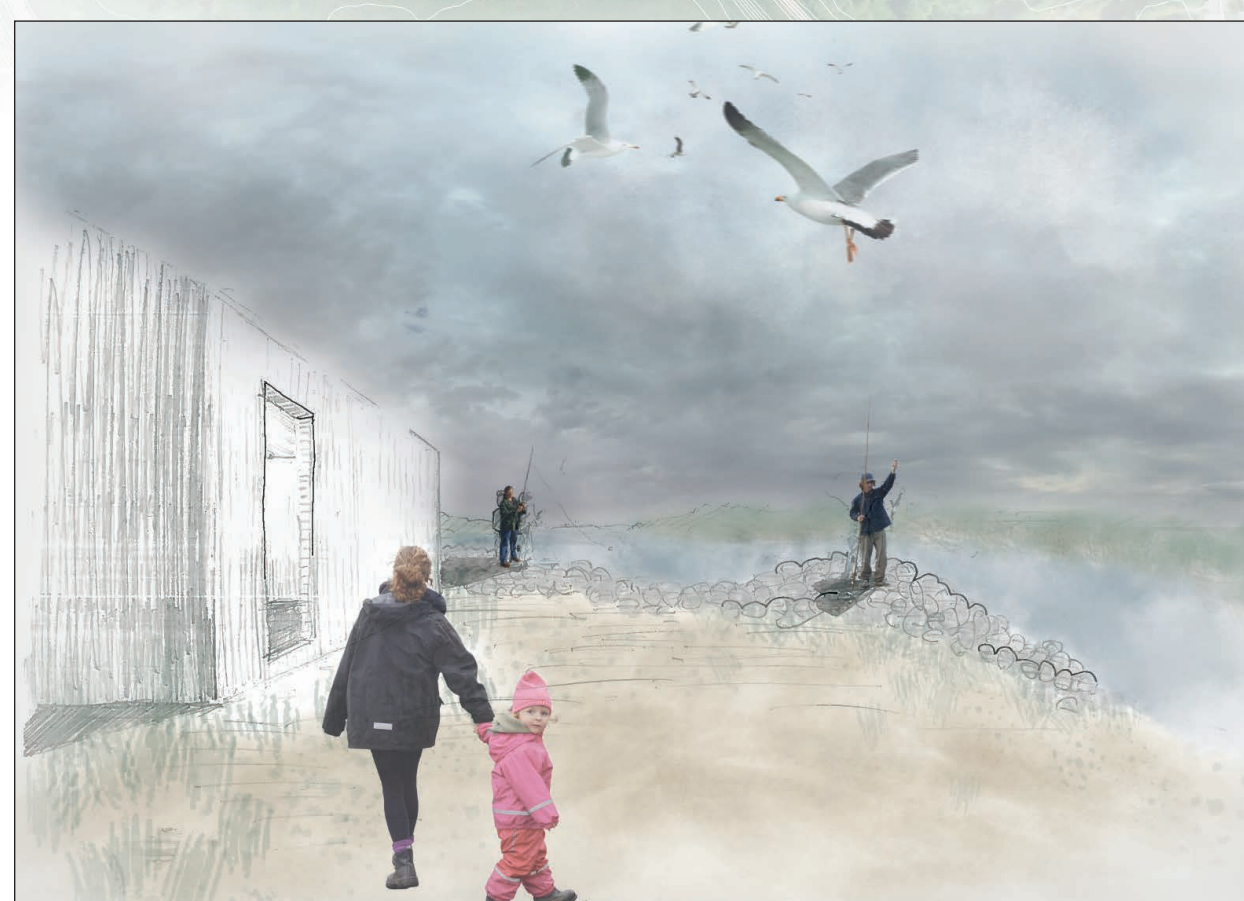


Øen henvender sig til både boere og randrusianere med både offentlige aktiviteter og et mangfoldigt naturlandskab, hvor bosætning og dyrkning af naturen og vandet går hånd i hånd.

TVÆRSNIT



HELHEDSPLAN



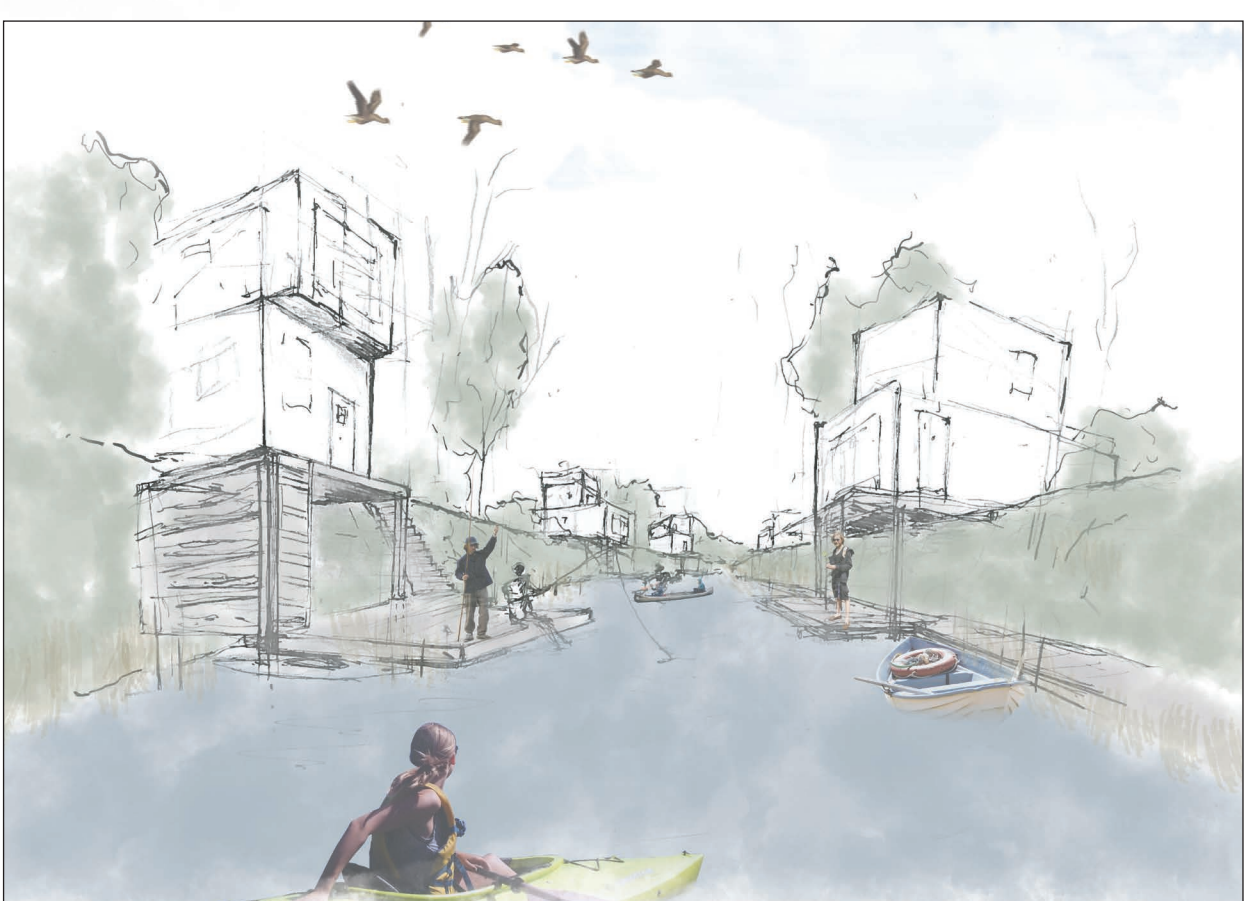
På spidsen på molen og ved stenrevet er der mulighed for at fiske og samle krabber og muslinger i alt slags vejr.



Havnepromenaden ved havnehusene. Havnepromenaden bliver et aktivt byrum for både beboere og byens borgere. En trægangbro langs kajen giver mulighed for at opholde sig tættere på vandet.



Ved mosen. Midt på en tron er Værkets skorsten sig op i horisonten og minder én om øens industrielle fortid.



Ved åhusene er der direkte adgang til vandet. Da åhusene er placeret i et vådområde, står husene på plinter og strækker sig ud over vandet.

