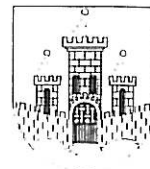


Randers kommune

Teknisk forvaltning



Vedligeholdelsesanvisning for

Rismølle Bæk

Vedligeholdelsesperiode

Offentligt syn

En tidlig sommerskæring og en til flere skæringer i 25. maj -1. oktober

November

Delstrækning

Længde

Strømrende

Tidspunkt

Delstrækning	Længde	Strømrende	Tidspunkt
Dueholmsvej - Vestrupvej	2278 m	60-80 cm	
Vestrupvej - Udbyhøjvej	2570 m	60-100 cm *1	
Udbyhøjvej - Randers fjord	1092	100-200 cm *2	

Bemærkninger: Sandfang ved Gimming renseværk og Vestrupvej skal tilses og tømmes efter behov. Når behovet er ophørt skal bunden retableres.

*1 engstrækningen langs Dronningborg Skov skal såvidt bevares uændret med naturligt vandløb.

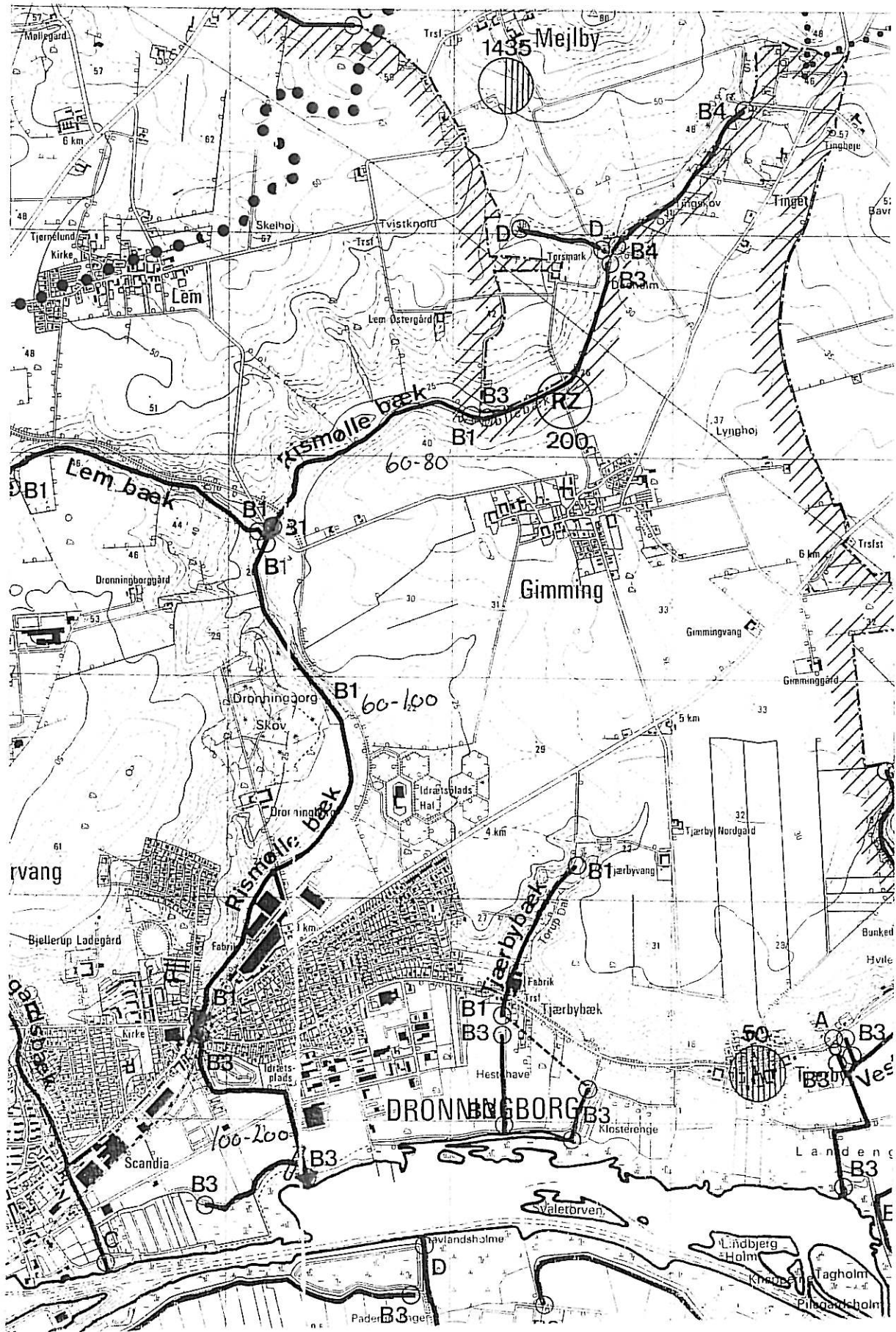
*2Langs Benzonvej og DronningborgParken skal træfaskinerne vedligeholdes for opvoksende vækst.

Dobbeltprofilet skal slås ved sidste efterårs grødeskæring.

Træerne skal vedligeholdes. Tagrørsvegetationen skal holdes nede.

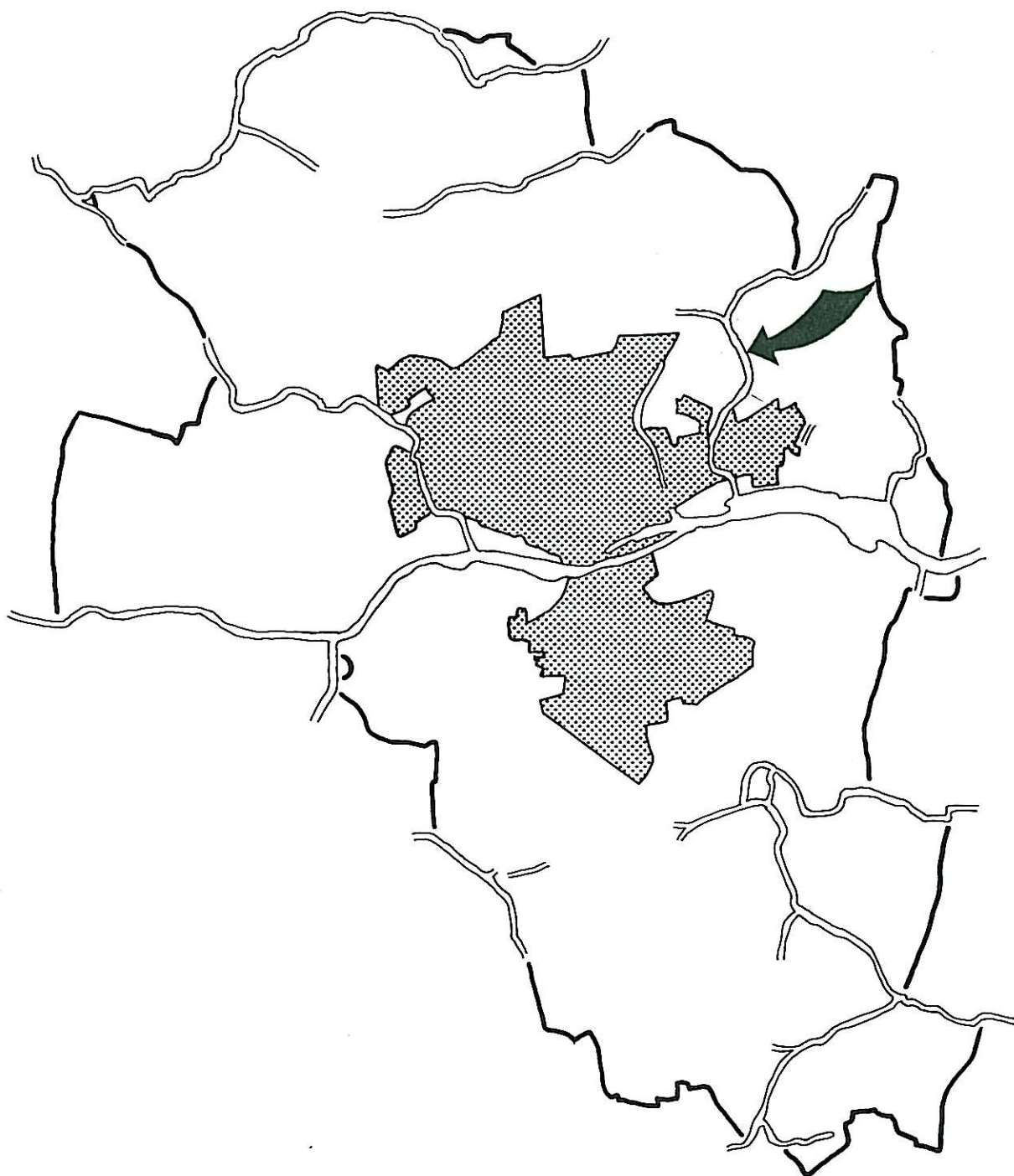
Betaling: Nørrehald skal betale ½ langs fælles vandløb ca. 750 m.

Kort med målsætning



Regulativ

RISMØLLE BÆK



Randers 1996

I N D H O L D

<u>Indholdsfortegnelse</u>	<u>Side</u>
1. Grundlaget for regulativet	2
2. Betegnelse for vandløbet	3
3. Vandløbets skikkelse og dimension	3
4. Bygværker	7
5. Administrative bestemmelser	8
6. Bredejerforhold	8
7. Vedligeholdelse	10
8. Tilsyn	12
9. Straffebestemmelser	12
10. Revision	13
11. Regulativets ikrafttræden	13
Bilag 1 Oversigtskort	
Fotoplan og længdeprofil	
Bilag 2 Tværprofil	
Bilag 3 Figur 1 - principkoter	
Figur 2 - vandløbsbrømme	
Bilag 4 Redegørelsen	14

1. GRUNDLAGET FOR REGULATIVET

Dette regulativ omfatter strækningen af Ris mølle Bæk syd for Dueholmsvej til Randers fjord.

I Randers Kommune er Rismølle Bæk optaget som kommunevandløb nr. 7.

Strækningen fra Vestrupvej til Udbyhøjvej har ikke tidligere været omfattet af et regulativ.

Tidligere regulativer:

1. Regulativ for det øvre løb. Stadfæstet af Randers Amtsråd den 12. maj 1921.
2. Regulativ for det nedre løb. Stadfæstet af Randers Amtsråd den 14. februar 1950.
3. Tillæg til regulativerne for samtlige sognevandløb i Randers Amt 29. november 1963 iflg. lov nr. 171 af 3. maj 1963.
4. Fælles tillæg til regulativer for vandløb vedligeholdt af Randers Kommune, maj 1987.

Tidligere kendelser:

1. Vandsynskendelse for den øvre del af 12. juni 1914.
2. Besigtigelse forud for optagelse som sogne vandløb af 25. oktober 1949.
3. Afskrift af forhandlingsprotokol vedrørende sækning af Lem Bro af 13. juni 1960.
4. Landvæsensnævnskendelse vedrørende rørlægning af Rismøllebækken og Ladegårdsbækken under Toldbodgade af 13. august 1974.
5. Opklassificering af en delstækning af Rismøllebækken. Vedtaget af Randers byråd den 25. september 1989. Stadfæstet af Miljøstyrelsen den 5. februar 1991.

Med dette regulativs ikrafttræden bortfalder tidligere regulativer, kendelser og tillæg til disse.

Målsætning:

Rismølle Bæk er på følgende strækning i recipient kvalitetsplanen for Århus Amt godkendt den 10. oktober 1993 målsat således:

- fra Dueholmsvej og langs med kommunegrænsen til Nørhald kommune er målsætningen B3, opholds- og opvækstområde for ål, aborre, gedde og karpefisk med forureningsgrad II-III.

- fra skel med Nørhald til vejkrydset Udbyhøjvej/Dronningborg Boulevard/Tjærbyvej er målsætninge B1, gyde- og opvækstområde for laksefisk med forureningsgrad II.
- fra Udbyhøjvej til udløb i Randers fjord er målsætninge B3, opholds- og opvækstområde for ål, aborre, gedde og karpefisk med forureningsgrad II-III.

2. BETEGNELSE FOR VANDLØBET.

Det topografiske opland til Rismølle Bæk er på 12,6 km² og består af opdyrkede arealer og Dronningborg.

Den totale længde på Rismølle Bæk er ca. 6,9 km, hvoraf dette regulativ gælder for 5,952 km.

Vandløbets beliggenhed fremgår af oversigtskort over Randers kommune i mål 1:100.000 samt af fotoplan i mål 1:2.000, bilag 1.

Rismølle Bæk udspringer i Tingskov sydøst for Mejlby og løber som grænsevandløb mellem Randers og Nørhald kommuner en strækning på ca. 2,2 km med Randers kommune mod øst. Syd for Dueholmsvej er bækken recipient for afløb fra Mejlby. Der fortsættes vest om Gimming, under den gamle Hadsund Jernbane og under Vestrupvej. På Vestrupvejs sydside løber Lem Bæk i Rismølle Bæk, herefter fortsættes langs med Dronningborg Skov til byzone ved Dronningborg Maskinfabrik. Bækken løber herefter i byzone i villa- og kolonihaveområder, i rørgennemføring under Udbyhøjvej og Toldbodgade inden den løber ud i Dronningborg Bredning, Randers fjord.

3. VANDLØBETS SKIKKELSE OG DIMENSION.

Afmærkning og stationering:

Vandløbet er stationeret fra begyndelsen på sydsiden af Dueholmsvej og med tilstødende skråningsanlæg mod matr.nr. 2d Gimming, Randers og matr.nr. 17 Thorsmark, Linde, Nørhald.

Følgende stationeringer benyttes til kontrolsted. Stationerne er monteret med måleskala med 0 cm. svarende til strømrendens bund på opsætnings- og måletidspunktet. Stationerne er anbragt i vandløbets østlige side.

Kontrol- nr.	Beliggenhed	Statione- ring m
1	Dueholmsvej	41
3	Nord for Gimming renseværk	583
8	Nord for Hadsundbanen	2003
9	Nord for Vestrupvej	2270
13	I skel til 2a Gimming, Dronningborg skov	3241
14	I skel til 5d Dronningborg	3802
15	Rismøllegade, sti	4607
16	Dronningborg Parken, have nr. 24	5212
17	Holbækgårdsvej	5507

Dimension:

Randers Kommune har besluttet, at vedligeholdelsen af Rismølle Bæk skal ske på basis af vandløbets faktiske (dynamiske) skikkelse med naturlig variation i bund- og dybdeforhold.

Dette indebærer, at vandløbet kan have en vilkårlig form (tværsnit) inden for rammerne af den fastsatte strømmende bredde.

Rismølle Bæks længdeprofil er indtegnet under fotoplancherne bilag 1.

Vandløbets skikkelse, det tilstødende terræn, bygværker ved og i vandløbet samt nødvendige kontrolafmærkninger er opmålt og samtlige koter er henført til Dansk Normal Nul (DNN), idet følgende GI-fikspunkter er anvendt.

GI-fixpunkt nr.	Kote DNN m	Beliggenhed	Placering
92-05-9020	31,68	Dueholmsvej, Nørhald	Ejendom, uspec. fixpunkt
92-06-9017	38,91	Torsmark, Nørhald	Ejendom, uspec. fixpunkt
92-04-9010	35,039	Vestrupvej 77, Randers	Østgavl på staldbygning
92-04-9025	21,095	Udbyhøjvej 191	Dronningborghal vest facade
92-03-9021	6,39	Tjærbyvej 8	Nordlige facade
92-03-9047	2,052	Fjordvej 23	Vestlige facade

Vedligeholdelsesprincip: Vandløbet skal vedligeholdes ved at grøden skæres i en strømrende jfr. pkt. 7, vedligeholdelse.

Hvis vandføringsevnen bliver ringe må oprensningen ske, når det faktiske tværsnitsareal er under fastlagte tværsnitsareal for den pågældende strækning, tabel 1.

Strømrende: Strømrenden angiver den rende, hvori vandet kan strømme frit uden at blive bremset af grøde. Strømrenden kan være opdelt i flere mindre forløb, der tilsammen skal opfylde strømrende bredden.

Strømrenden skal bugte i et naturligt forløb, figur 1, bilag 3.

Kon- trol nr.	Beliggen- hed "tæt på"	Statio- nering m	Top- punkt m	Areal- kote m	Tvær- snit m ²	Strøm- rende cm
1	Dueholmsvej	41	29,3	29,0	0,5	60
3	Nord for Gimming renseværk	583	25,5	25,4	1,0	60-80
8	Nord for Had- sundbanen	2003	21,3	21,0	1,0	60-80
9	Nord for Vestrupvej	2270	20,8	20,4	1,0	60-80
13	I skel til 2a Gimming Dr.borg skov	3241	15,8	15,6	1,5	60-100
14	I skel til 5d Dr.borg	3802	11,6	11,2	1,5	60-100
15	Rismølle- gade, sti	4607	7,3	6,5	1,5	60-100
16	Dronningborg Parken, have nr 24	5212	1,8	2,2		100-200
17	Holbækgårds- vej	5507	1,4	1,8		100-200

Tabel 1. Vedligeholdelses dimensioner, strømrendebredde og tværsnitsareal for Rismølle Bæk.

Tværsnitsareal og arealkote: Arealkoten angiver højden for det maksimale vandspejl inden bækken "løber over" figur 1, bilag 3. Tværsnitsarealet beregnes under denne kote i den definerede maksimale strømrendebredde med opmålt bundkote som beregningsgrundlag.

Drænkote: For at tilgodese afstrømningen, vedligeholdes vandløbet således, at afvandingen via eksisterende dræn bliver uændret.

Drænkoten for nyetablerede dræn er 15 cm. over den indnivellerede bundkote, bilag 1.

4. BYGVÆRKER.

Broer og overkørsler ved Rismølle Bæk.

Beliggenhed	Stationering m	Ejerforhold	Vandslug ø cm	Bemærkning
Dueholmsvej	0	Rds. komm.	50	betonrør
v/ reneværk, Gimming	641-647	privat	60	2 x betonrør
2a, Lem	ca.1700	privat	70	svellebro
Hadsundbane	2184-2200	Rds. komm.	120 x 180	kampestensbro
Vestrupvej	2278-2290	Rds. komm	2 x 80	2 x betonrør
Dr.borg Allé	4003-4008	privat	260 x 305	kampestensbro
2a,Dr.borg, Højriis	4610-4612,5	Rds. komm	120	gangbro
2a. Dr.borg	4715-4720	Rds. komm	145	gangbro
2a, Dr.borg	4740-4741	Rds. komm	120	gangbro
2a, Dr.borg	4782-4784	Rds. komm	100	gangbro
Udbyhøjvej 95	4798-4803	privat	170	vejbro
matr. 2 ds, Dr.borg	4833-4834,5	privat	150	plankebro
Udbyhøjvej-krydset	4860,5-	Rds. komm	250 x 160	rørlagt
matr. 18 ah, Dr.borg	-4915	Rds. komm	200 x 160	rørlagt
bane	4919-4924	Rds. komm	300 x 300	højbro
Toldbodgade	5549-5568	Rds. komm	2 x 150	betonrør
matr.1 ad, Dr.borg	5873-5875	Rds. komm	180	gangbro

Ledninger som har udløb til / føres under Rismølle Bæk

Beliggenhed	Stationering m	Ejerforhold	Diameter mm	Anvendelse
10 d, Gimming	677	Rds. komm	400	U68 A
10 d, Gimming	723	Rds. komm	250	U68
10 d, Gimming	730	Rds. komm	100	dræn
4 a, Gimming	ca. 2558	Tele Danmark	underføring	lyslederkabel
1b, Dr.borg	2595	Forsvaret	underføring	benzinledning
1 a, Dr.borg	3635	Naturgas	underføring	gasledning
5 d, Dr.borg	3752	Rds. komm	100	dræn fra sti

5. ADMINISTRATIVE BESTEMMELSER.

Rismølle Bæk administreres og vedligeholdes af Randers kommune efter aftale med Nørhald kommune. Vandløbsmyndighed er kommunalbestyrelsen i Randers og Nørhald.

Bygværker:

1. Vandløbet med bygværker m.v. skal vedligeholdes sådan, at den for vandløbet fastsatte strømrendebredde overholdes, jfr. tabel 1.
2. Bygværker, skråningsanlæg, gydebanks og passagemuligheder for vandløbets dyreliv, der er udført af hensyn til vandløbet, vedligeholdes som en del af vandløbet.
3. Vedligeholdelsen af øvrige bygværker, broer, overkørsler og vandingsanlæg m.v. påhviler de respektive ejere. Ejerne har pligt til at optage den slam, grøde m.v., der samles ved bygværkerne, jfr. vandløbslovens §27, stk. 4. Vedligeholdelsen skal ske på en sådan måde at faunapassagen opretholdes og eventuelt forbedres.
4. Anlæg eller ændringer af bygværker og rørlægninger må ikke finde sted uden vandløbsmyndighedens godkendelse.

Beplantning:

5. Beplantninger inden for 1 m fra anlæggets øverste kant må ikke fjernes uden vandløbsmyndighedens tilladelse. Anlæggets øverste kant er defineret på bilag 3 - vandløbsbræmmen.

Beplantningen fungerer som grødeskygger; men er også værdifuld for områdets fauna.

6. Vandløbsmyndigheden kan supplere beplantningen langs vandløbet, jfr. vandløbslovens § 34.

6. BREDEJERFORHOLD

Vandløbets kant:

1. I landzone må der på 2 m brede bræmmer langs vandløbets øverste skråningskant ikke dyrkes, foretages jordbehandling eller terrænændring.
2. Ejerne af de ejendomme, som grænser op til vandløbet, samt brugerne har i øvrigt pligt til at tåle de fornødne vedligeholdelsesarbejder, herunder transport af materialer og arbejder langs vandløbets bred.

3. Bygninger, bygværker, faste hegn, udgravninger og lignende anlæg af blivende art, må ikke uden vandløbsmyndighedens tilladelse anbringes nærmere end 8 m fra øverste vandløbskant. Undtaget herfra er den skyggegivende beplantning som omtalt i pkt. 5.5-6.
- Ikke faste hegn og vandingsteder:**
4. Arealer, der langs vandløbet benyttes til løsdrift, skal indhegnes forsvarligt mindst 1 m fra øverste vandløbskant. Hegnet skal vedligeholdes af brugeren. Der kan søges dispensation til lokaliteter, hvor den naturvejende værdi vægter mere end vandløbsvedligeholdelsen.
 5. Vandingsteder skal anlægges uden for vandløbet og frahegnes dette, jfr. vandløbslovens § 29.
 6. Nye beplantninger langs vandløbet skal frahegnes, så kreaturer og lignende ikke kan skade disse.
 7. Ejerne har pligt til at fjerne hegn inden 1 uge efter, at vandløbsmyndigheden har meddelt, at det er nødvendigt af hensyn til vedligeholdelsesarbejdet.
- Oplagt grøde:**
8. Det påhviler de enkelte ejere eller brugere at undersøge, om der er oplagt materialer, der skal fjernes. Undlader ejere eller brugere at fjerne oplagte materialer, kan kommunen efter skriftligt varsel lade det fjerne på ejerens bekostning.
- Undtaget herfra er grøde, der er opsamlet på aftalte grødeopsamlingssteder.
- Vandstand:**
9. I henhold til vandløbslovens §6 må ingen lede vandet bort fra vandløbet eller foranledige, at vandstanden i vandløbet forandres eller hindre vandløbets frie løb. I det hele taget må ingen uden vandløbsmyndighedens tilladelse foretage foranstaltninger ved vandløbet med anlæg, hvorved vandløbets tilstand kommer i strid med bestemmelserne i dette regulativ, vandløbsloven, natur- og miljøbeskyttelsesloven.
 10. De tilgrænsende lodsejere kan uden tilladelse oppumpe vand fra vandløbet til kreaturvanding med mulepumpe eller vindpumpe.

- Afmærkning og dræn:**
11. Vandløbets afmærkning med skalapæle og eventuelt andre afmærkninger må ikke beskadiges eller fjernes. Sker dette, har den ansvarlige for beskadigelsen eller fjernelsen pligt til at anmelde forholdet til vandløbsmyndigheden og bekoste retableringen.
 12. Udløb fra drænledninger skal udføres og vedligeholdes således, at de ikke gør skade på vandløbets skråninger. Udførelsen af andre rørledninger må kun ske efter forud indhentet tilladelse hos vandløbsmyndigheden. Dræn skal tydeligt afmærkes på vandløbets øverste kant.
 13. Vandløbet må ikke tilføres faste stoffer, spildevand, okkerholdigt spulevand eller andre væsker, der kan forurene vandet eller foranledige aflejringer i vandløbet, jfr. miljøbeskyttelseslovens regler herom.
- Påbud:**
14. Beskadiges vandløbet, beplantninger, bygværker eller andre anlæg ved vandløbet eller foretages foranstaltninger i strid med vandløbsloven, kan vandløbsmyndigheden meddele påbud om genoprettelse af den tidligere tilstand.
 15. Er påbud ikke efterkommet inden udløbet af fastsat frist, kan vandløbsmyndigheden foretage det fornødne på den forpligtigedes regning, jfr. vandløbslovens § 54.
 16. Er der fare for, at betydelig skade kan ske på grund af usædvanlige nedbørsforhold eller andre ude fra kommende usædvanlige begivenheder, kan vandløbsmyndigheden foretage det fornødne uden påbud og på den forpligtigedes regning, jfr. vandløbslovens § 55.
 17. Anlæg af broer og overkørsler samt nedlægning af rørledninger og kabler i vandløbet må ikke ske uden vandløbsmyndighedens godkendelse.

7. VEDLIGEHOLDELSE

Randers Kommune vedligeholder Rismølle Bæk herunder grænsevandløb efter aftale med Nørhald kommune og afgør, om vedligeholdelsen skal udføres i entrepris eller ved egen foranstaltning.

**Vedligeholdelsesbet-
slutning**

Vedligeholdelsen af vandløbet skal udføres således, at vandløbets fysiske tilstand som minimum er i overensstemmelse med de krav, målsætningen og regulativ foreskriver.

**Vedligeholdelse gene-
relt**

1. Grødeskæringen foretages med en tidlig sommerskæring og én til flere skæringer i perioden 25. maj - 1. oktober.
2. Grødeskæringen udføres skånsomt og skal alene ske i en slynget strømrønde ved bunden, således at der er frit vandspejl i strømrønden. Der skal, såfremt der er plads, efterlades grødebræmmer uden for strømrønden af varierende bredde.

Rismølle Bæk har en kraftig tagrørsvegetation. Den skal holdes nede og slås på steder, hvor den kan skygge for opvækst af plantede træer og hvor den lukker strømrønden.

3. Skånsom bundskovling må foretages, når kravet til tværsnitsarealet ikke kan opfyldes. Bundskovling må kun foretages i perioden august-oktober og kun ved anvendelse af følgende princip:

Vandløbet må ikke lide overlast, f.eks. må sten- og grusbund så vidt muligt ikke forstyrres eller fjernes. Oprensning må kun finde sted i strømrønden og ud for drænløb.

- 3a. Etablerede sandfang skal tømmes efter behov. Når deres funktion som sandfang bliver overflødig, skal strækningen reetableres.
4. Kantafretning bør så vidt muligt undgås. Såfremt det skulle blive nødvendigt, skal det udføres i august primo september.
5. Kantvegetation bliver kun slået, såfremt vegetationen forringer den nødvendige vandføringsevne i vintertilstand, kvæler nyplantning eller udvikles til uønsket vegetation, f.eks. bjørneklo, brændenælde m.m.
6. Beplantningen på vandløbskanten vedligeholdes af vandløbsmyndigheden.
7. Afskåren grøde skal optages fra vandløbet og lægges skiftevis på vandløbets sider, eller opsamles på bredden udenfor 2 m bræmmen. Ved større koncentreret opsamling efter anvisning fra lodsejer, jfr. Miljøstyrelsens cirkulære af 11. juni 1987.

8. Fyld, afskåret grøde og andet oprenset materiale, der fremkommer ved almindelig vedligeholdelse, skal jævnes eller fjernes af lodsejere kort tid efter optagning.
9. Lodsejere, eller andre med interesse i Rismølle Bæk, som finder vandløbets vedligeholdelsestilstand eller specielle forhold vedrørende vandløbet utilfredsstillende, kan rette henvendelse herom til vandløbsmyndigheden.

Vedligeholdelse på delstrækningen start - Vestrupvej:

Den strømrende, der skabes ved grødeskæring, skal fremover være 60 - max. 80 cm. bred. Beplantningen skal vedligeholdes.

Vedligeholdelse på delstrækningen Vestrupvej-Udbyhøjvej:

Strømrendebredden skal fremover være 60 varierende til 100 cm. Engstrækningen langs Dronningborg Skov skal så vidt bevares uændret som naturligt vandløb.

Vedligeholdelse på strækningen Udbyhøjvej-Randers Fjord:

Strømrendebredden skal være 100 varierende til max. 200 cm. Langs Benzovvej og Dronningborg Parken skal træfaskinerne vedligeholdes af Randers kommune. Betonfaskiner, der er en del af en ejendom, skal vedligeholdes af brugeren. I dobbeltprofilen langs matr.nr. 1bæ Dronningborg skal vegetationen slås ved sidste efterårs grødeskæring.

På strækninger med tæt tagrørsvegetation skal der slås flere gange i perioden.

Se tabel 1 om vedligeholdelsesdimensioner m.m.

8. TILSYN.

Vandløbsmyndigheden syner vandløbet mindst 2 gange årligt (april - november).

Der afholdes offentligt syn i november måned. Interesserede, som ønsker at deltage i synet, kan rette henvendelse til teknisk forvaltning inden 20. oktober.

9. STRAFFEBESTEMMELSER.

Den, der overtræder bestemmelserne i dette regulativ, kan straffes med bøde, jfr. vandløbslovens § 85.

10. REVISION.

Vandløbsmyndighederne kan, såfremt det viser sig nødvendigt, ændre hegningsafstanden på 1 m fra vandløbskanten på arealer med løsdrift. Dette vil blive meddelt ved et tillægsregulativ.

Senest 1. januar 2006 foretages en vurdering af, om regulativets forudsætninger er i overensstemmelse med vandløbets kvalitet og målsætning.

11. REGULATIVETS IKRAFTTRÆDEN.

Regulativet for Rismølle Bæk er blevet bekendtgjort og fremlagt til gennemsyn i 8 uger med adgang til at indgive skriftlig indsigelse og eventuelle ændringsforslag inden den 15. april 1996.

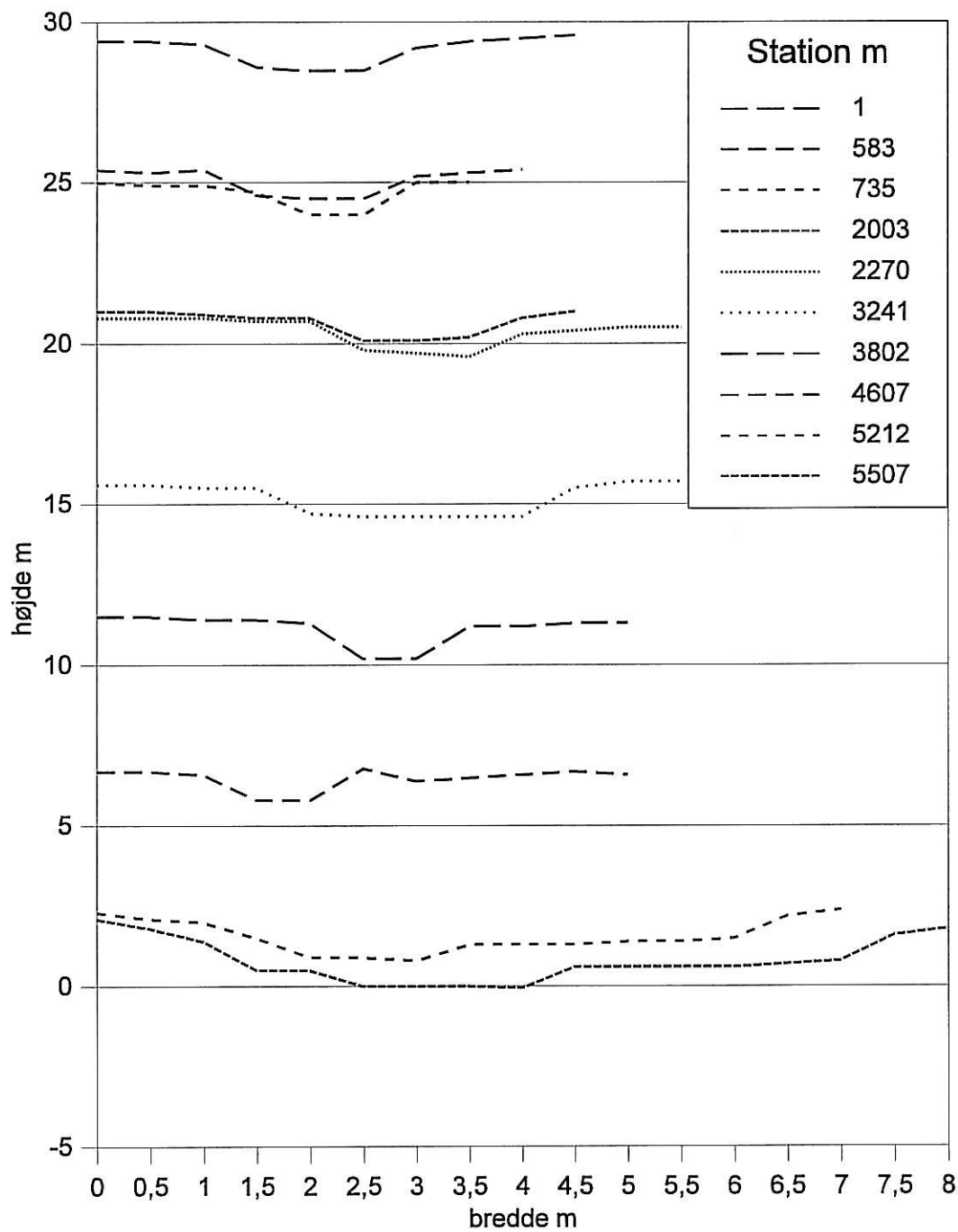
Regulativet er herefter vedtaget af Nørhald kommunalbestyrelse den 20. juni 1996,

og Randers byråd den 7. maj 1996.

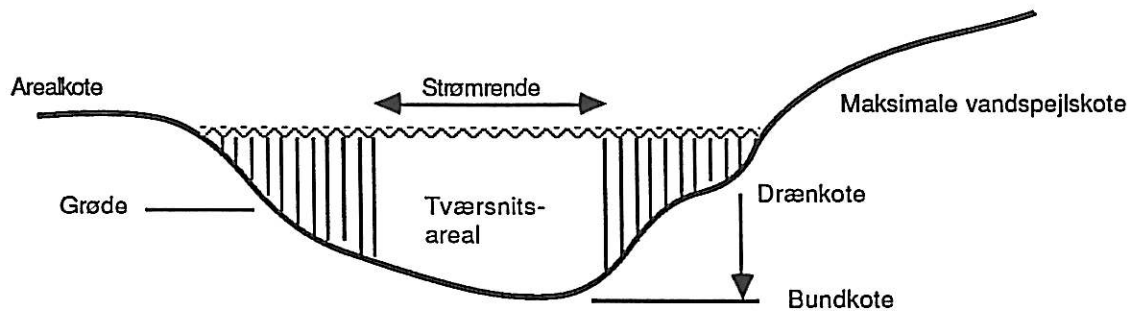
Bestemmelserne træder i kraft fra datoen for regulativets vedtagelse.

Rismølle Bæk

tværprofil

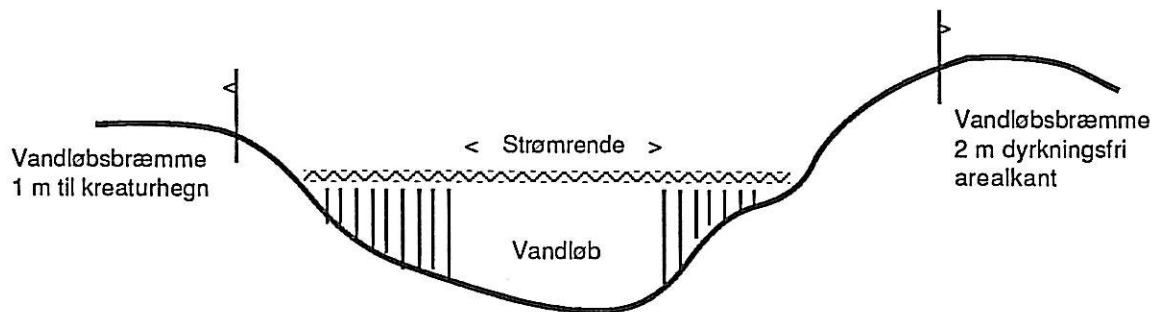


Figur 1 Illustrativ definerings af forskellige koter i dette regulativ.



Skitsen viser,
 at arealkoten svarer til den maksimale vandspejlskote,
 at drænkoten er én afstand over bundkoten,
 at tværsnitsarealet er beregnet i strømrøndebredden, uden for grødeområdet.

Afstanden til vandløbet, vandløbsbræmmen.



Skitsen viser,
 at hegn- og dyrkningsafstanden måles fra flaget på vandløbets øverste anlægskant.

1. GRUNDLAGET FOR OG KONSEKVENNS AF REGULATIV FOR RISMØLLE BÆK.

I henhold til § 9 i bekendtgørelse nr. 49 af 15. februar 1985 er der i det følgende redegjort for de planer, kendelser m.v., som danner grundlag for regulativet.

Redegørelsen optages som bilag til regulativet for Rismølle Bæk.

2. SEKTORPLANER.

Af sektorplaner optaget i regionplanen for Århus Amt, samt andre planer, kan nærværende få betydning for Rismølle Bæk.

Recipientkvalitetsplanen:

I recipientkvalitetsplanen fastsættes målsætningerne for tilstanden og anvendelsen af bl.a. vandløb og søer, og hovedmålet er her at sikre den bedst mulige kvalitet i vandløb og søer samt vandløbenes evne til at aflede vand. Med baggrund i ovenstående hovedmål er følgende forudsætninger fastlagt:

- Målsætningen skal fastlægges så nær baggrundstilstanden som muligt.
- Målsætningen forudsætter, at forureningen begrænses så meget, som det er teknisk muligt og økonomisk forsvarligt.
- Målsætningen må kun i særlige tilfælde forudsætte en forringelse af vandløbenes evne til afledning af overfladevand og drænvand.
- Målsætningen skal indgå som et grundlæggende element for vedligeholdelse af vandløbene.
- Målsætningen er retningsgivende for vandindvindingsinteresserne.

Rismølle Bæk er i recipientkvalitetsplanen optaget under recipientsystem Randers Fjord med følgende opdeling:

På den private strækning fra Tingskov til Dueholmsvej er Rismølle Bæk målsat som B4-vandløb-basismålsætning uden fiskeinteresser.

Fra afløb fra Mejlby til Gimming er målsætningen B3-et vandløb, der skal anvendes som opholds- og opvækstområde for ål, aborre, gedde og karpefisk. Målsætningen er især anvendt for vandløbenes langsomt flydende eller stærkt regulerede strækninger, hvor der normalt ikke kan findes en væsentlig bestand af laksefisk. Strækningen modtager spildevand fra Mejlby-renseværk. Ved Gimming har der tidligere været et rodzoneanlæg. Dette blev i slutningen af '93 nedlagt, hvorefter spildevand fra Gimming pumpes til Centralrensningsanlægget.

Fra Gimming til Dronningborg er målsætningen B1-et vandløb, hvor der allerede sker gydning. Den resterende del til Randers Fjord er målsat som B3-vandløb.

Hele vandløbet er i 1993 bedømt af IFF (Institut for Ferskvandsfiskeri og Fiskepleje i Silkeborg), som egnet ørredvand.

De fysiske forhold i Rismølle Bæk er meget svingende. Der findes lange strækninger med stryg, høller, underskårne brinker og frisk strøm med god fast stenet bund. Andre steder er bunden ensartet mudret med ringe strøm betinget af en stor bundbredde og tidligere udledninger. Udløbet påvirkes af tidevandets erosion og saltindholdet i Randers Fjord.

Vandstanden i Rismølle Bæk er meget varierende. Ved normal tilstand syner vandløbet ikke af meget, men det kan svulme op og blive bredfyldt i løbet af kort tid. Kombinationen af den svingende vandføring og de blødbundede områder bevirker, at arealet ofte under vandspejlet er ubevokset.

Rismølle Bæk er reguleret på næsten hele strækningen. En skånsom vedligeholdelse siden 1987 har skabt mange indsnævringer og mikrosnoninger, hvilket slører det regulerede præg betydeligt.

For at lejre og standse sedimenttransporten yderligere, er der midlertidigt etableret to sandfang henholdsvis ved Gimming renseværk og ved Vestrupvej, der tømmes efter behov.

På udvalgte steder langs vandløbet er der plantet træer i flere omgange.

I 1995 blev på strækningen langs Toldbodgade udgravet et ca. 300 m langt dobbelt profil på sydsiden for at udligne og forebygge oversvømmelse i tilfælde, hvor vandstanden i fjorden er usædvanlig høj og dermed stuver vandet op.

Okker potentielle områder:

Vandløbet gennemløber områder, der er klassificeret som okkerpotentielle områder.

Fiskespærringer:

På strækningen findes ingen potentiel fiskespærring.

Fiskeudsætningsplaner:

Udsætningsplanen for mindre vandsystemer med tilløb til Randers Fjord, distrikt 15, vandsystem 0-13.

I Rismølle Bæk og på strækningens tilløb udsættes i april 5.500 stk. yngel fordelt over strækningen fra Dueholmsvej til Dronningborg Allé og 400 stk. 1/2-års ørred i efteråret ved Toldbodgade.

Spildevandsplan:

Der er udarbejdet planer for bortskaffelse af spildevand. Planerne indeholder bl.a. oplysninger om:

- eksisterende og planlagte kloakeringsområder og rensningsforanstaltninger,
- områder, hvor der skal ske afledning til nedrivningsanlæg,
- hvilke anlæg der etableres på kommunal, og hvilke der etableres på privat foranstaltning.

Spildevandsplanen må ikke stride imod regionplanen.

Overfladevand fra Mejlby og spildevand fra rensningsanlægget i Mejlby udledes til Rismølle Bæk via et mindre tilløb ved Dueholmsvej. Den maksimale udledning er i alt på 1.130 l/sekund. Der er ingen forsinkelse på udledningen.

Landsbysamfundene Lem og Gimming er omfattet af Randers kommunes spildevandsplan. Spildevandet pumpes til Centralrensningsanlægget.

Overfladevand fra Jomfruløkkens nordlige del ledes via forsinkelsesbasis og Lem Bæk til Rismølle Bæk.

Landområderne omkring Rismølle Bæk er ikke omfattet af spildevandsplanen. Det er amtsrådets opfattelse, at den miljømæssigt bedste spildevandsbortskaffelse fra spredt bebyggelse sker ved nedsivning, såfremt vandindvindingsinteresser ikke taler imod.

Ved regnvandsbetingede udledninger kan det blive nødvendigt at udledningen nedbringes ved forsinkelse.

Eksisterende spildevandsledninger, som giver anledning til uacceptabel påvirkning af vandløbet, skal ændres, så vandløbets målsætning kan opfyldes.

Tilladelse til udledning af spildevand skal gives på grundlag af gældende bestemmelser.

Vandindvindingsplan:

"Vandindvindingsplan 1985" for Århus Amt angiver følgende retningslinier for:

- vandindvinding til byformål.

Ved udpegning af indvindingsområder til byformål skal der i muligt omfang tages hensyn til vandløbenes vandføring, vandstanden i søer, moser og enge samt behovet for vandindvinding til andre formål.

Boringer skal således så vidt muligt placeres uden for naturområder, som er følsomme over for grundvandssænkning, og uden for områder med stort markvandingsbehov.

- vandindvinding til andet end byformål.

Indvinding af overfladevand fra vandløb og søer kan normalt ikke tillades - og eksisterende tilladelser til indvinding af overfladevand kan normalt ikke forlænges. Dog skal ansøgninger om at erstatte oppumpning fra vandløb og søer med grundvandsoppumpning imødekommes, medmindre der herved tilsidesættes meget væsentlige naturinteresser.

Tilladelser til indvinding af grundvand kan normalt forlænges, dog under hensyntagen til de begrænsninger, der kan følge af behovet for vandindvinding til byformål.

Inden for oplande til vandløb med målsætning B1 kan der kun tillades vandindvinding, når det kan ske uden væsentlig påvirkning af vandløbssystemets plante- og dyreliv.

**Landbrugs-
planer:**

Recipientbeskyttelsen vedrørende vandløb og søer berører landbrugsinteresserne på to områder:

Vandindvinding: 1) Direkte oppumpning
2) Grundvandsoppumpning

Vandafledning: 1) Vandløbsvedligeholdelse
2) Vandløbsregulering

Hvad angår recipientkvalitetsmålsætningens konsekvenser for jordbrugenes behov for afvanding, er det især kravene om mere skånsom vedligeholdelse og regulering, som på flade, lavtliggende strækninger kan komme i konflikt med landbrugsinteresser. Konsekvenserne heraf kan ikke gøres op, før recipientkvalitetsplanen i nødvendigt omfang er blevet fulgt op af reviderede vandløbsregulativer.

Af bemærkningerne til regionplanens retningslinier fremgår det da også, at amtsrådet under udarbejdelse af vandløbsregulativerne vil forholde sig at kunne tage målsætningen på vandløbene op til nyvurdering, såfremt det viser sig, at de forudsatte ændringer i vandløbsvedligeholdelsen giver anledning til en væsentlig forringelse af dyrkningsmulighederne eller uoverkommelige vedligeholdelsesudgifter.

Rismølle Bæk ligger både i by- og landzone.

De bynære arealer er i kommuneplanen optaget som naturområder og landbrugsarealer med særlig rekreativ værdi. Områdets landbrugsmæssige arealklassificering er landbrugsarealer med varierende jordforhold. Arealer tæt på Dronningborg indeholder problematisk lerjord, hvilket begrænser den jordbundsmæssige værdi.

Alle områder langs vandløbet i landzone er udpeget som SFL-områder (særlig følsom landbrugsområde). Langs vandløbet er der udlagt jorde til vedvarende græs.

**Frednings-
planer (1987):**

I forbindelse med fredningsplanlægningen og administrationen af Naturbeskyttelsesloven er det vigtigt, at der tages vidtgående hensyn til de biologiske og landskabelige værdier.

Naturbeskyttelsesloven skal sikre et alsidigt dyre- og planteliv også i vandløbene. Udover fiskeinteresserne bør også det lavere dyre- og planteliv prioriteres højt.

Rismølle Bæk er beskyttet efter Naturbeskyttelseslovens § 3. Det vil sige, at ændringer af vandløbenes åbne forløb kun må ske med tilladelse fra amtsrådet.

2. AFSTRØMNINGSMÆSSIGE FORHOLD.

Arealerne til det topografiske opland til Rismølle Bæk udgør ca. 12,6 km².

Vandløbet har fra regulativets start til Randers Fjord en jævn til god strømhastighed.

Med vedtagelsen af dette regulativ vil afledningsevnen fra afstrømningsområdet ikke blive væsentligt ændret i forhold til det, der tidligere har været praksis med hensyn til vedligeholdelse. Vedligeholdelsen er foretaget manuelt ved fjernelse af grøde 1-2 gange årligt.

I perioden fra 1986 til 1993 er bundkoterne generelt ikke ændret. Dette viser, at skæring af grøde i en strømrende svarende til det gamle regulativs bundmål er nok til at fastholde en rimelig konstant bundkote.

De afstrømningsmæssige forhold er forbedret fra efteråret 1995 fra Benzonsvej til Toldbodgade, da skråningsanlægget er trukket tilbage for at udligne et eventuelt opstuvningsproblem mellem fersk- og saltvand ved ekstremt højvande.

RANDERS KOMMUNE NØRHALD KOMMUNE

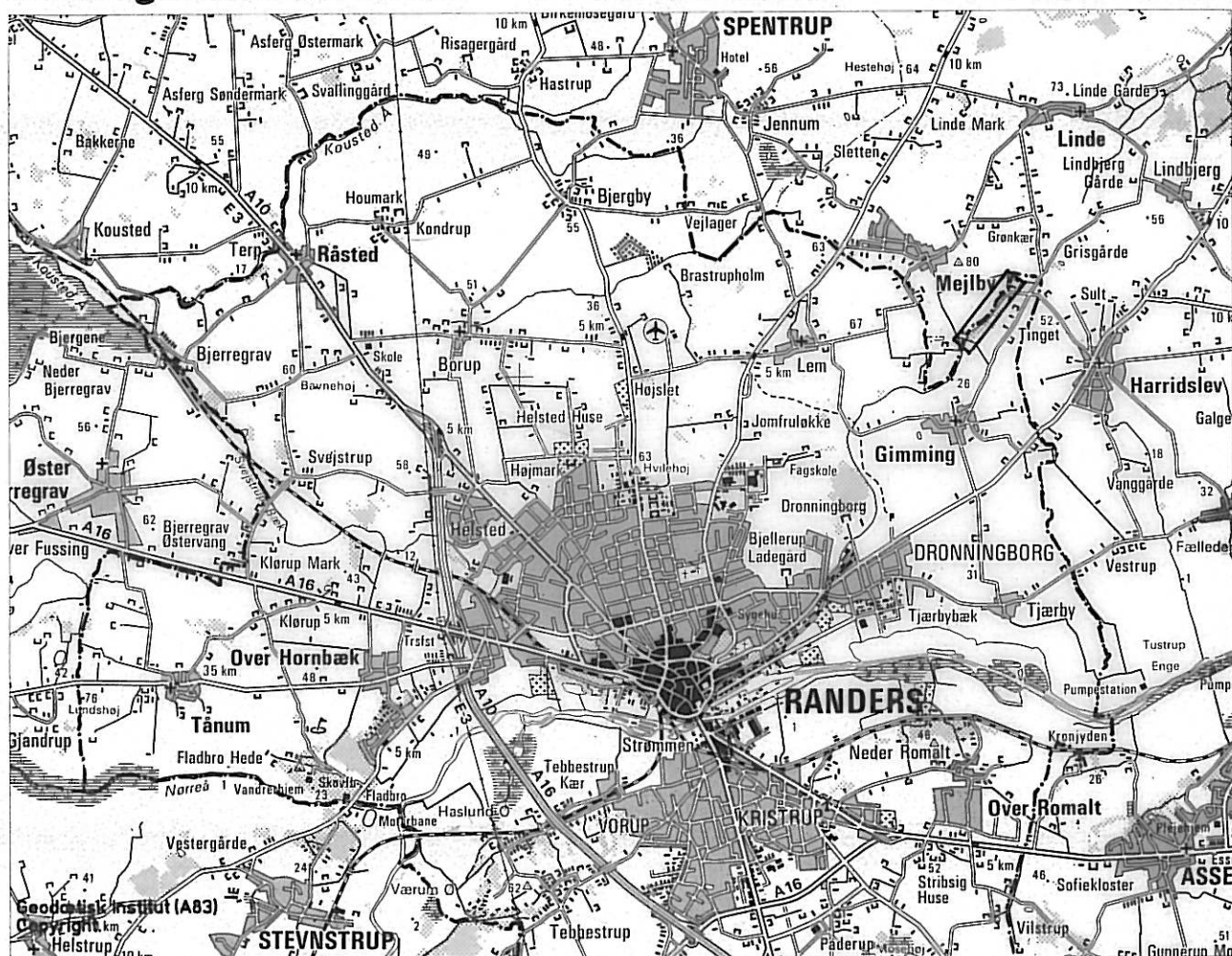
RISMØLLE BÆK

Nørhald Kommune

Oversigtskort 1:100000

Fotokort 1:2000

Fotodato 1988



Signaturforklaring for længdeprofil:

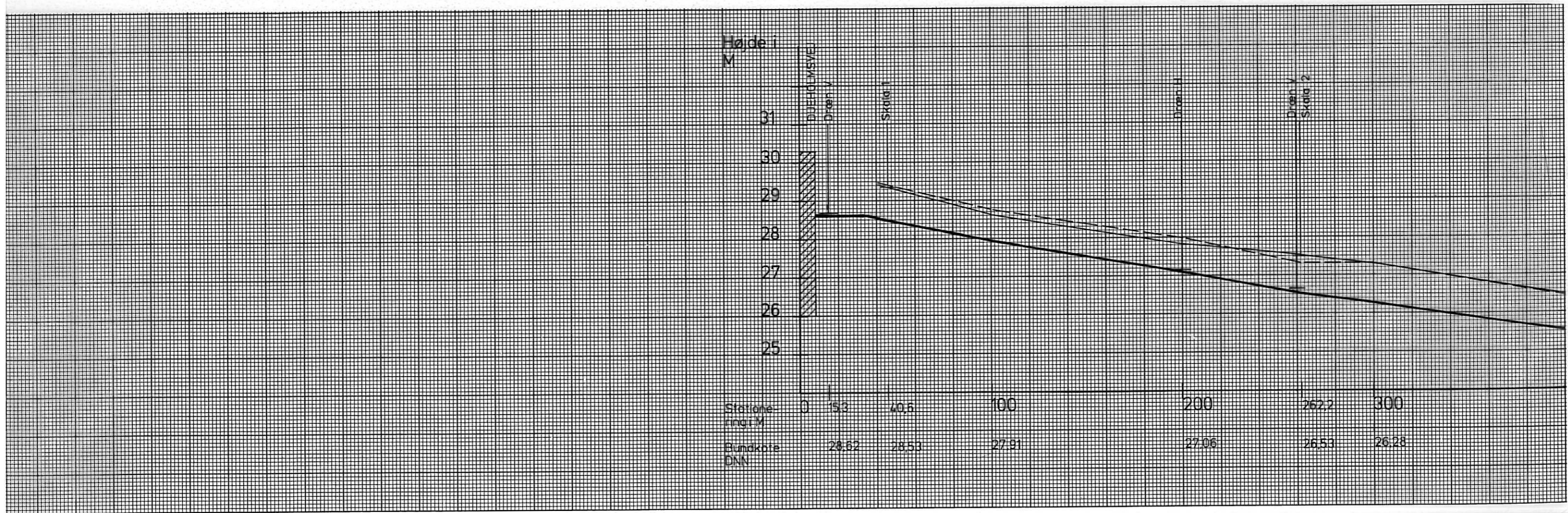
- | | | | |
|-------|---------------------|---|----------------------------|
| — | åbent vandløb | ▨ | overkørsel |
| — | rørlagt vandløb | ∅ | vandslug i cm |
| — | terræn højre side | ⊕ | kote for dræn, grøft |
| - - - | terræn venstre side | | nummereret vandstandsskala |



LANDINSPEKTØRERNES
LLO LUFTFOTOOPMÅLING A/S



Nørhald Kommune



Gimming By, Gimming

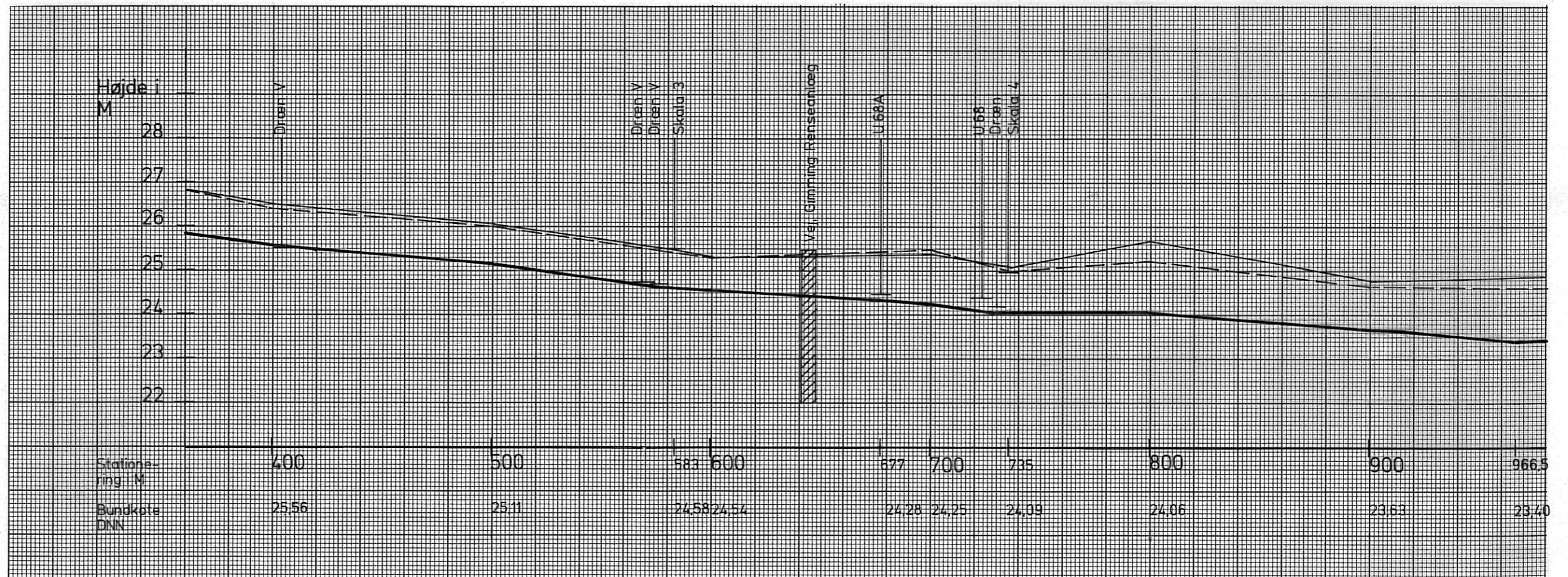


Lem By, Lem Gimming By, Gimming

Nørhald Kommune

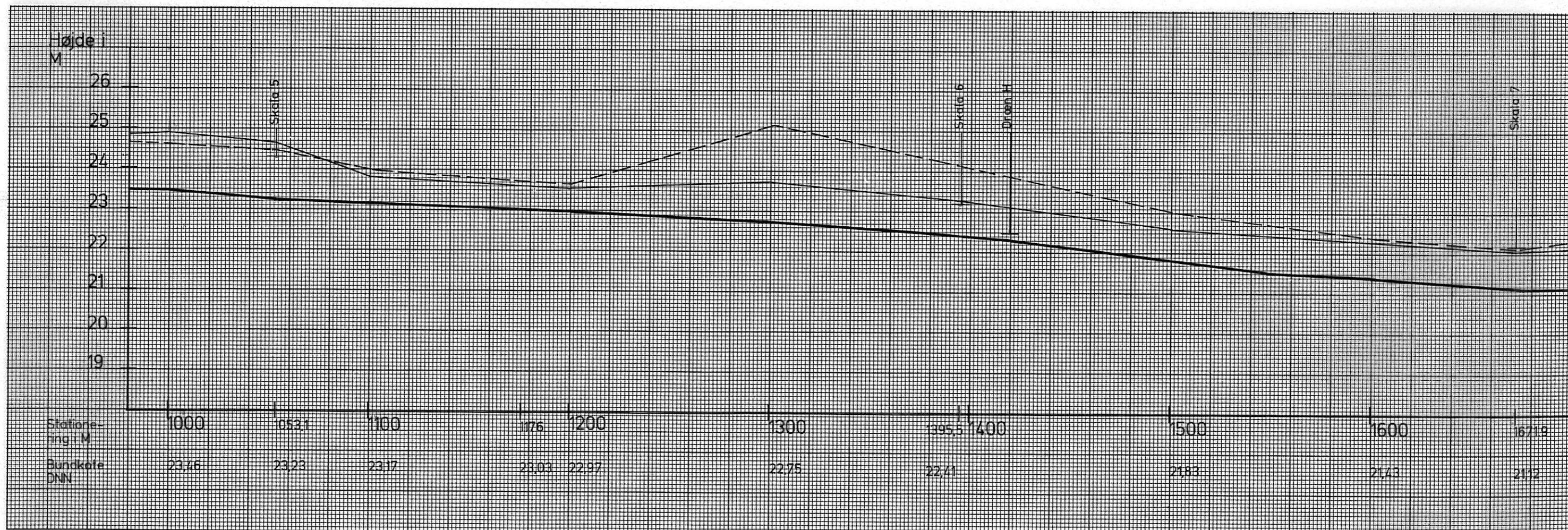
Nørhald Kommune

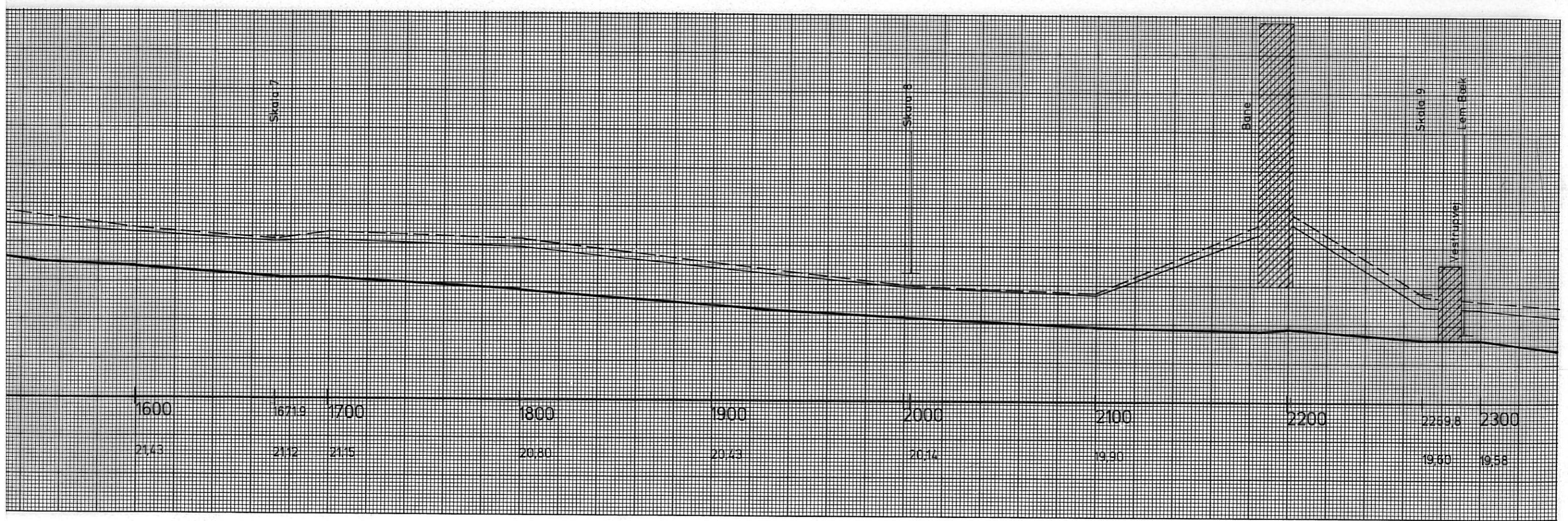
Lem By, Lem





Lem By, Lem



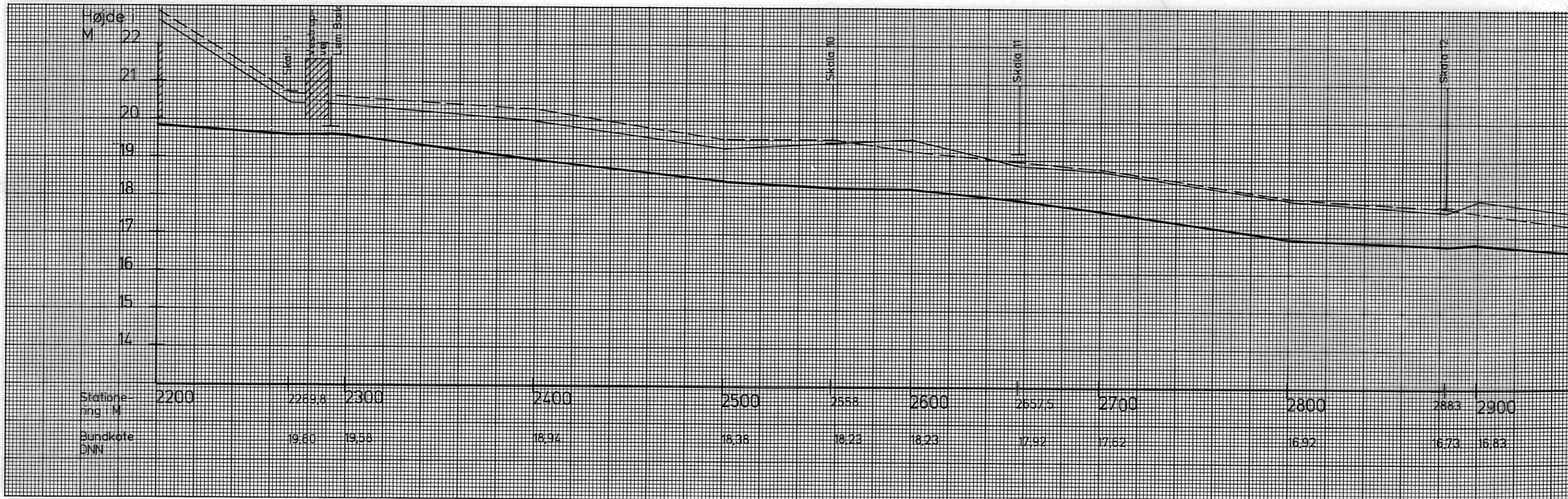


Lem By, Lem

Gimming By, Gimming



Lem By, Lem Dronningborg Hvdg., Dronningborg

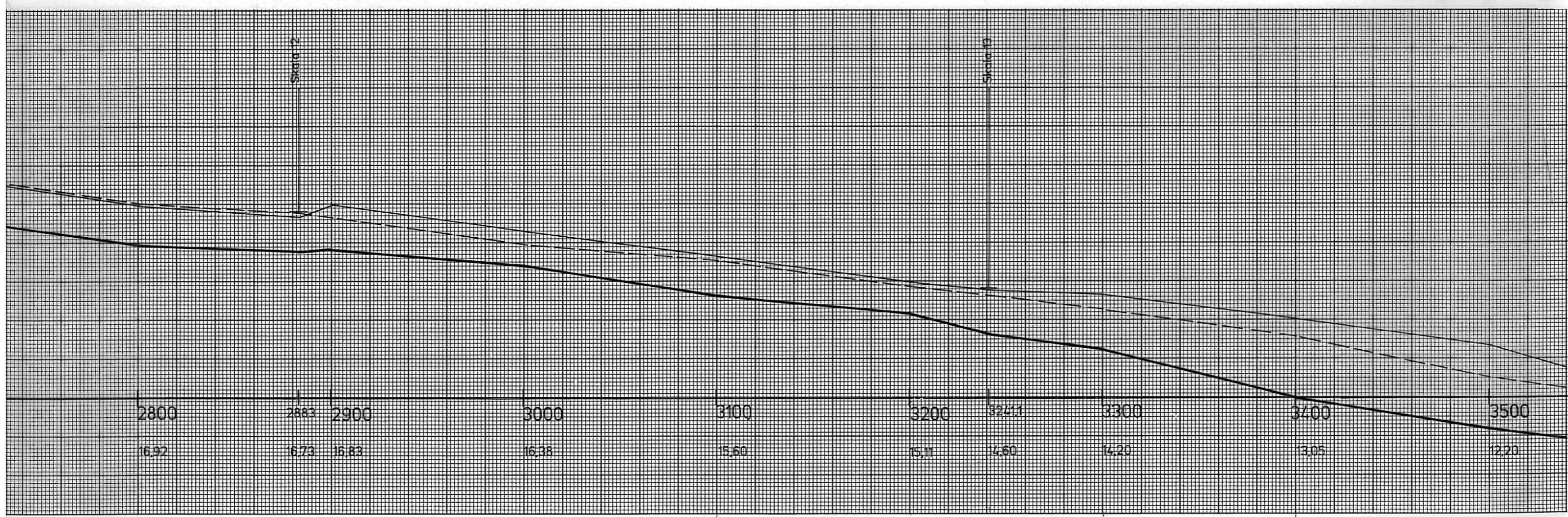


Gimming By, Gimming



Dronningborg Tjærby By, Gimming

Dronningborg Hvdg.,



Gimming By, Gimming

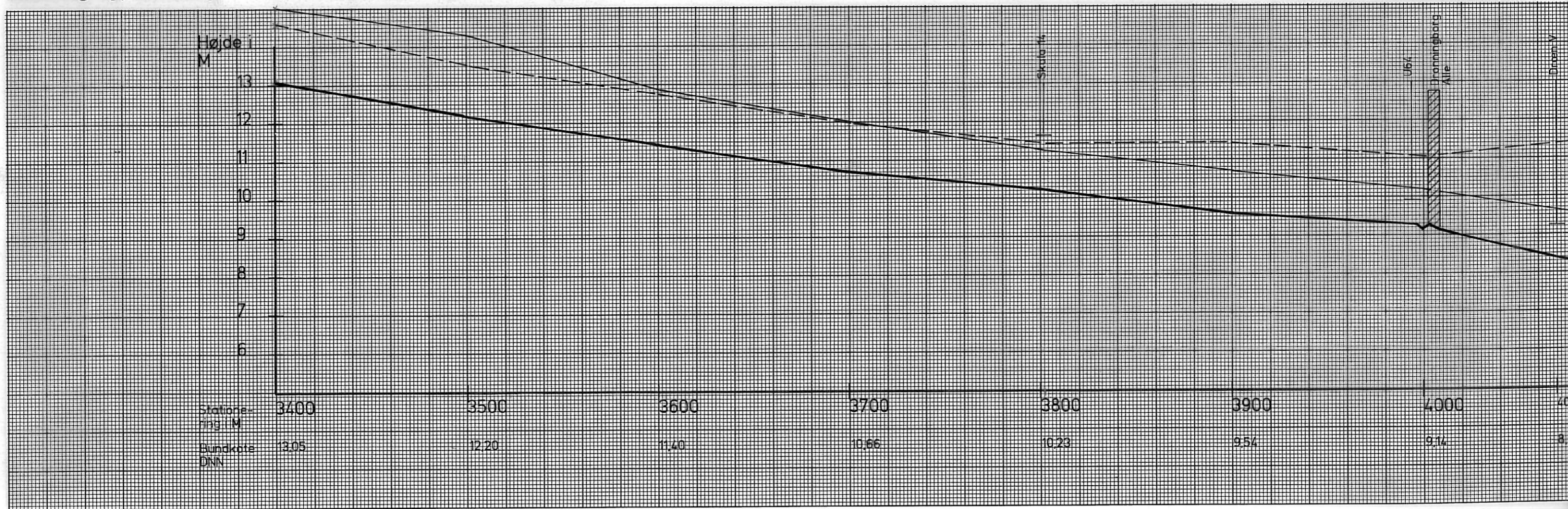
Tjærby By, Gimming

Dronningborg Hvdg., Dronningborg



Gimming By, Gimming

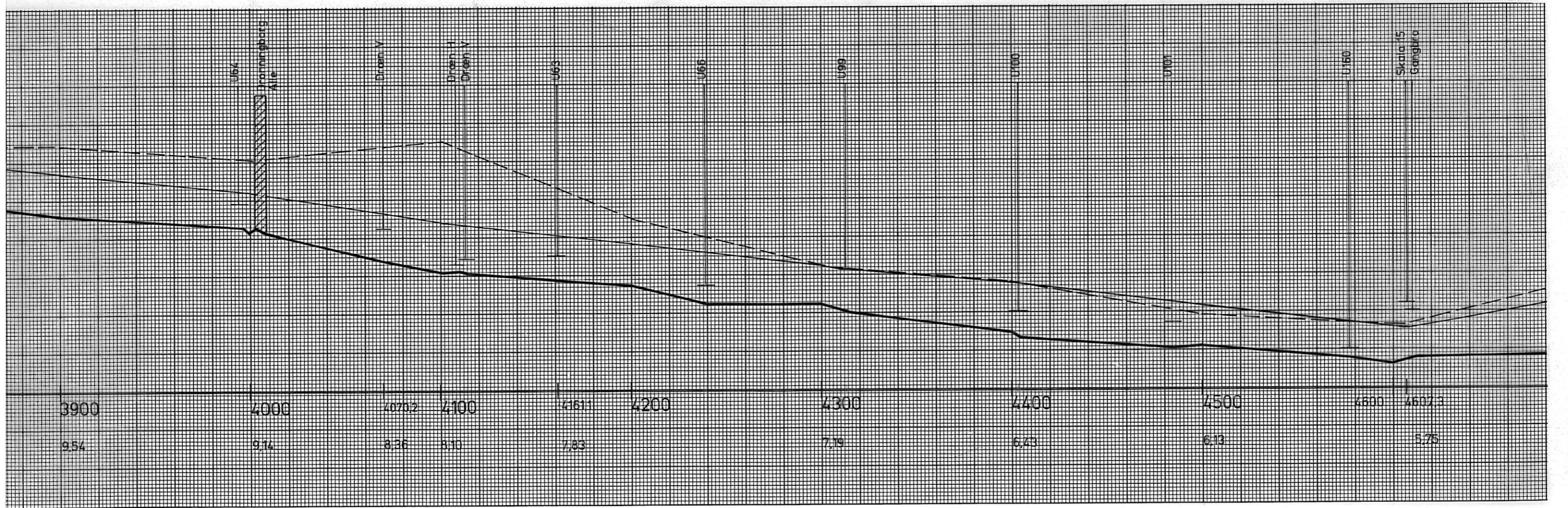
Dronningborg Hvdg., Dronningborg



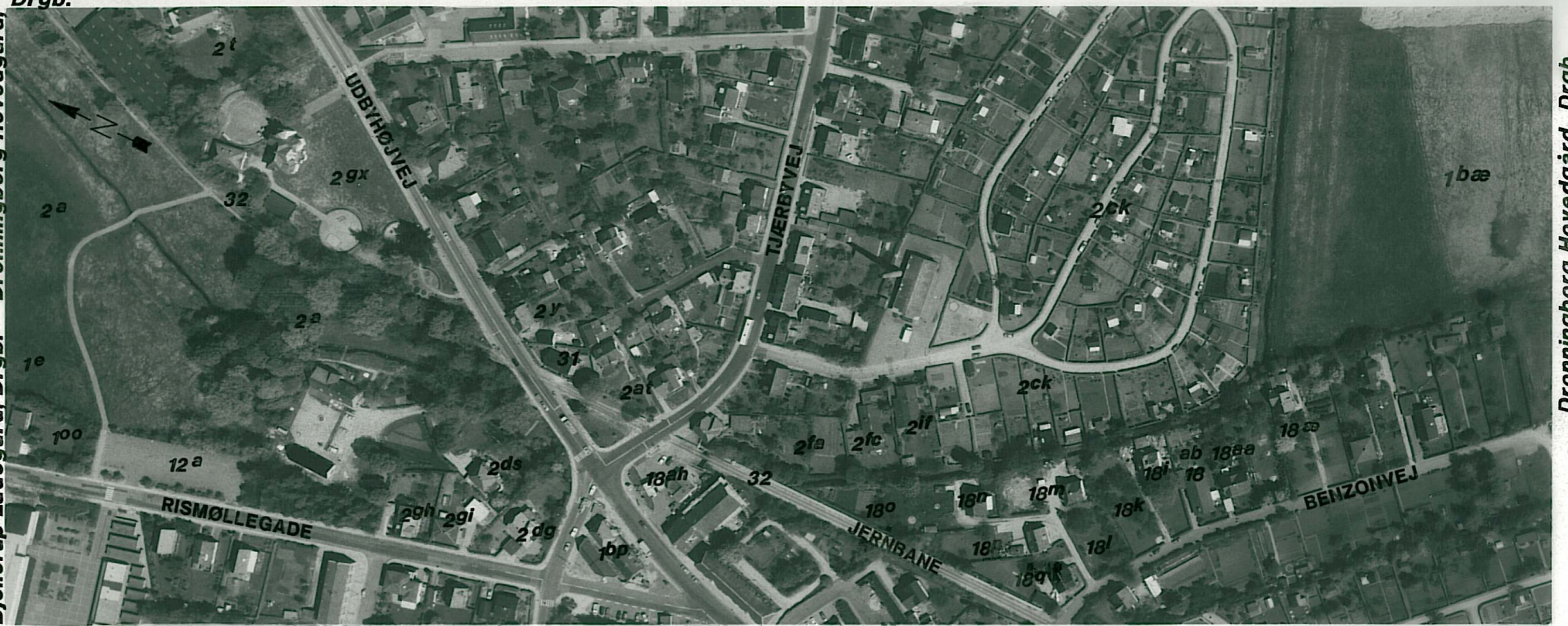


Dronningborg Hvdg., Dronningborg

Dronningborg Hvdg., Dronningborg Bjellerup Ladegård, Dronningborg



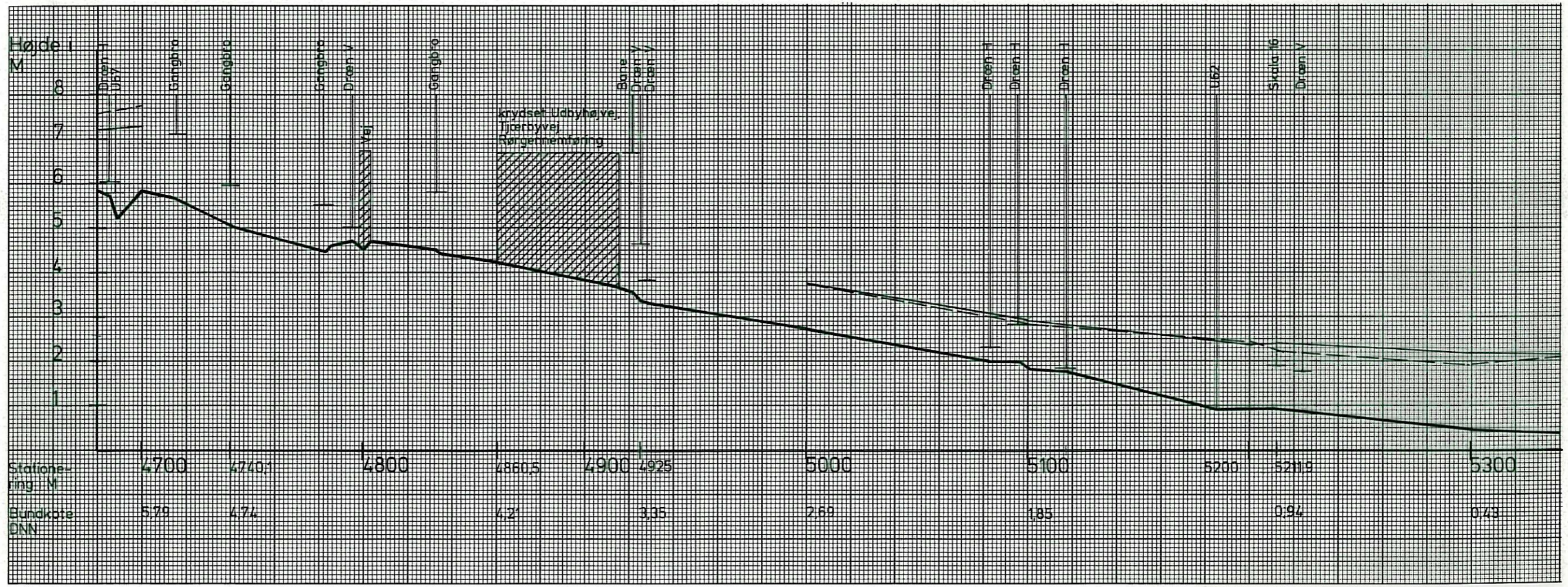
Bjellerup Ladegård, Drgb. Dronningborg Hovedgård, Drgb.



Dronningborg Hovedgård, Drgb.

Bjellerup Ladegård, Dronningborg

Randers Markjorder



Dronningborg Hvdg., Dronningborg

