

---

# STUDIETUR TIL HOLLAND

---

For socialudvalget og beskæftigelsesudvalget

28. okt. – 2. nov. 2018

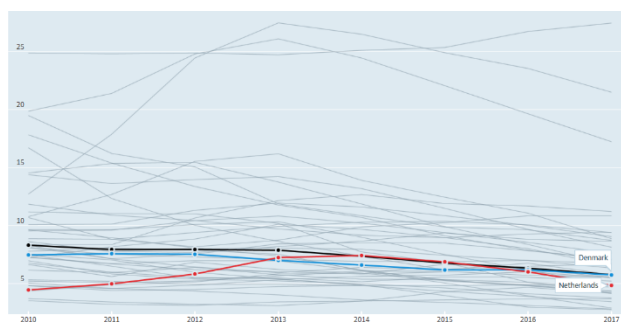


# Indhold

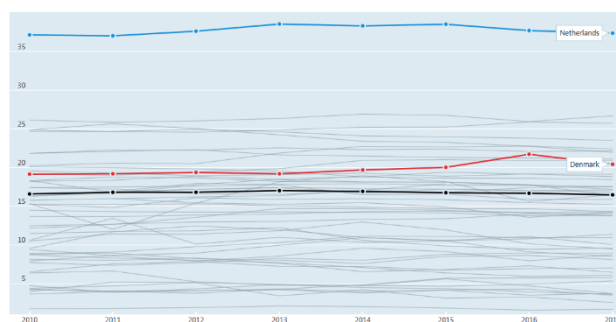
|   |    |
|---|----|
| Indledning.....   | 2  |
| Formål og tema for turen .....  | 2  |
| Besøgssteder – oversigt, introduktion og inspirationsoplæg.....         | 3  |
| Mandag den 29. oktober .....  | 3  |
| Den danske ambassade, Haag.....   | 3  |
| Verenigin Van Nederlandse Gemeenten (VNG), Haag.....                    | 4  |
| Tirsdag den 30. oktober .....   | 7  |
| Social Return on Investment og AmsterdamWerkt!, Amsterdam Kommune:..... | 7  |
| Onsdag den 31. oktober .....  | 9  |
| Rambler Studio, Amsterdam:.....   | 9  |
| Locus Network, Utrecht:.....  | 10 |
| Torsdag den 1. november .....   | 13 |
| Medisch-sociale Dienst Heroïne Gebruikers (MDHG), Amsterdam: .....      | 13 |
| Amsterdam Underground.....  | 14 |
| Referencer .....  | 16 |
| Bilag .....   | 17 |
| Deltagerliste .....   | 17 |
| Program.....  | 18 |
| Regnskab og udgiftsbilag .....  | 25 |

## Indledning

I Holland har arbejdsmarkedsreformerne fra 90'erne resulteret i en række beskæftigelses- og reguleringspolitikker, som har medført en bevægelse i en retning mod den danske model. Landene adskiller sig dog endnu på graden af frihed, hvor det hollandske system er mindre reguleret og derfor indeholder større frihedsgrader end det danske system. Arbejdsformidlingsystemet, beskæftigelsespolitikker og ansvar er blevet udliciteret og privatiseret, og aktivitetsforløb samt visitation af ledige varetages til en vis udstrækning af private og lokale aktører – dog under offentlig regulering og direktiver [1, 2]. Flexicurity-konceptet blev med den hollandske arbejdsmarkedspolitiske reform i 1995 introduceret som et nøglebegreb, og siden har Holland stillet skarpt på at udvikle et produktivt beskæftigelsessystem med høj arbejdsfleksibilitet og integration af borgere med forskellige ressourcer [2, 3]. De hollandske beskæftigelsespolitikker har således undergået en udvikling fra passive politikker i retning mod en aktiv arbejdsmarkedspolitik, karakteriseret af en højere frihedsgrad og et fokus på inklusion af atypiske arbejdstagere gennem en fleksibel tilgang til beskæftigelse [3]. Jobsammensætningen i Holland tegner derfor et billede, hvor deltidsansættelser, vikarjobs og øvrig arbejdsfleksibilitet/-kontrakter udgør en stor andel af ansættelsesformerne [1, 2]. Det har blandt andet resulteret i, at arbejdsløsheden i Holland har ligget forholdsvis lavt, og yderligere at andelen af borgere på deltid ligger væsentligt højere i Holland sammenlignet med Danmark og øvrige OECD lande, jf. nedenstående udviklingsgrafer [4, 5].



Figur 2: Procentvis ledighed, vist for Danmark, Holland og OECD



Figur 1: Ansatte på deltid i procent for Danmark, Holland og OECD

## Formål og tema for turen

På baggrund af en række forslag fremlagt af forvaltningen, besluttede socialudvalget og beskæftigelsesudvalget på udvalgmøderne henholdsvis den 3. april 2018 og 20. marts 2018, at studieturen skulle gå til Holland. Den 28. oktober 2018 tog socialudvalget og beskæftigelsesudvalget og chefgruppen i Social og Arbejdsmarked derfor på studietur til Holland (for deltageroversigt se bilag), for at besøge forskellige virksomheder og organisationer, som arbejder med sociale og beskæftigelsesrettede indsatser i den hollandske arena (for program se bilag). Amsterdam har særligt en historisk tradition for socioøkonomiske virksomheder, der arbejder med at få de mest udsatte grupper i samfundet integreret på arbejdsmarkedet i forskellig udstrækning. Besøgenes temaer var således todelt i den forstand, at de både havde til formål at tilvejebringe en generel introduktion til Holland og den kommunale scene, som derefter kunne anvendes som forståelses- og referenceramme for det primære formål omhandlende inspiration til den fremtidige udvikling af social- og beskæftigelsesindsatser i Randers Kommune.

Det grundlæggende tema for studieturen, som vedtaget af socialudvalget og beskæftigelsesudvalget, lyder:

*”Den helhedsorienterede indsats for udsatte borgere herunder med fokus på mål om at få udsatte borgere i beskæftigelse og udsatte unge i uddannelse”*

, som har dannet grundlag for udvælgelsen af de 7 besøgssteder ud fra relevansen for socialudvalgets og beskæftigelsesudvalgets arbejde.

Rapporten er struktureret ud fra besøgenes kronologiske rækkefølge, hvor oplæggene introduceres indledningsvist efterfulgt af en opsummering af politikernes og ledelsens indtryk, refleksion og inspiration til videre arbejde i Randers Kommune. Rapporten vil afslutningsvist indeholde en opsamling og evaluering af studieturens samlede udbytte, samt en præsentation af de konkrete ideer og initiativer studieturen har affødt.

## Besøgssteder – oversigt, introduktion og inspirationsoplæg

### Mandag den 29. oktober

#### Den danske ambassade, Haag

Holland betragtes i dag som et godt samarbejdsland, hvor det danske erhvervsliv har gode betingelser. Ambassadens funktion består i at understøtte danske og udenlandske statsborgere bosat i henholdsvis Holland og Danmark samt at fremme danske interesser og det politiske bånd landene imellem. På besøget blev afholdt en præsentation af ambassadør Jens-Otto Horslund, som har været ambassadør i 1 år. Præsentationen omhandlede en general introduktion til *Nederlandene* med særlig fokus på politik, økonomi, samfund og kultur.



Holland består af ikke mindre end 17 millioner indbyggere, trods et areal der er 2.000 km<sup>2</sup> mindre end Danmark. Ambassadøren oplyste, at Holland på den økonomiske front oplever overordnet fremgang og vækst: arbejdsløsheden befinder sig for 2019 på 3.5 (det laveste siden 2001), væksten er opadgående for 6. år i træk, den offentlige gæld er faldende, befolkningen har flere penge mellem hænderne og de offentlige finanser viser et overskud, hvilket samlet medfører muligheden for at styrke landets offentlige ydelser. Med en dalende arbejdsløshed oplyser ambassadøren om en mangel på kvalificeret arbejdskraft.

Ved besøget fortalte ambassadøren også om det hollandske arbejdsformidlings- og velfærdssystem, som adskiller sig betydeligt fra det danske. Arbejdsformidlingen i Holland foregår i stort omfang gennem fagforeningerne og er udliciteret til civilsamfundet. Virksomhederne har ligeledes et større ansvar for medarbejderne end i Danmark, hvilket ambassadøren omtaler som en potentiel udfordring for særligt de mindre virksomheder. Borgere har i ansættelsen en høj sikkerhed, bl.a. i forhold til sygeorlov, og resulterer i, at mange ikke fastansættes grundet de forpligtelser, der følger med en fastansættelse. Yderligere vægtes et bredt socialt net for de ikke-ansatte med henblik på at sikre en inklusion og hjælp

for alle. Alligevel er der også hjemløse af forskellige årsager, hvilket er en opgave, der pålægges kommunerne men finansieres af staten.

Ambassadøren orienterede yderligere om ambassadens funktion og opgaver, og om selve det politiske billede, opbygning og udvikling, som det ser ud i dag.

### **Opsamling fra besøget og inspiration til videre arbejde**

Formålet med besøget på ambassaden var at få en indledende introduktion til Holland og struktureringen af landets politik, økonomi, ydelser m.m., så udvalgene var godt klædt på til ugens kommende besøg. Besøget medførte en god introduktion til Holland og samspillet med Danmark, samt en formidling af ambassadens rolle i landenes gensidige samarbejde.



### **Verenigin Van Nederlandse Gemeenten (VNG), Haag**

VNG (engelsk: Association of Netherlands Municipalities) er den hollandske pendant til Kommunernes Landsforening, der arbejder som en interesse- og medlemsorganisation for alle kommunerne i landet. Foreningen blev etableret tilbage i 1912, og siden 1950 har alle hollandske kommuner været medlemmer. VNGs opgaver spænder over juridiske opgaver og lobbyisme, herunder konsultationer med regering, parlament, NGO'er, virksomheder m.m., og servicebestemmelser i form af rådgivning om juridiske, finansielle og politiske anliggender. VNG er således en platform for udveksling af erfaring og viden blandt VNGs komiteer og provinsielle afdelinger og leverer yderligere reguleringsmodeller til kommunerne i udviklingen af deres lokale reguleringer.

Holland har 380 kommuner, 12 provinser og 23 waterboards (organisationer som har ansvaret for vandforsyning og beskyttelse af vandniveauer). Ved besøget var der særligt fokus på kommunernes henholdsvis VNGs rolle og samspillet herimellem. Kommunernes rolle og opgaver dækker bl.a. anbringelse af borgere, mobilitet kommunerne imellem, klima-, miljø- og energimæssige opgaver, offentlig sikkerhed, ungeomsorg (for borgere mellem 0 og 18 år), praktisering af vedtægten om social støtte (Social Service Act) mm. Kommunerne har – og er – under sammenlægning, og er igennem de sidste 60 år reduceret fra 600 til de nuværende 380. Foruden reduktion af de mange kommuner er der igangsat initiativer for at gøre kommunerne mere individuelle og magtfulde, og dermed en bevægelse væk fra "one

size fits all” tankegangen, idet kommunerne får frihed til selv at bestemme deres serviceniveau. Finansieringen af kommunernes økonomiske ramme er fordelt mellem: en generel bevilling (48%), specifikke bevillinger (11%), skat og brugerafgifter (16%) og øvrige (25%). Den generelle bevilling tildeles fra en kommunefond, som er en del af det nationale statsbudget. Puljen inddeles på baggrund af på forhånd fastsatte kriterier, som bl.a. baseres på kommunens socioøkonomiske vilkår eller særlige kommunale projekter. Kommunerne har således stort set ingen selvstændig økonomi, og der findes derfor heller ikke per definition nogle ’rige kommuner’.

I oplægget fortalte VNG-repræsentanterne også om en decentralisering, som blev indført i 2015 og resulterede i følgende tre områder: 1) deltagelsesloven (Participation Law), 2) sociale ydelser (Social services) og 3) ungeomsorg (Youth Care):

*Deltagelsesloven* har til formål at skabe et inkluderende samfund, hvor der kun gælder én politik for de borgere som har behov for understøttelse, men samtidig er i stand til at varetage et arbejde. På nuværende tidspunkt står 450.000 borgere arbejdsløse og ca. 100.000 i beskyttet beskæftigelse. Fra 2015 påbegyndtes arbejdet omkring at bremse tilstrømningen til den beskyttede beskæftigelse, og der opstod et ønske om at antallet af arbejdsløse borgere nedsættes, trods visheden om at mange af disse borgere har komplekse udfordringer i forhold til at varetage et job. Særligt handicappede er i fokus, da der på nuværende tidspunkt findes 300.000 med et handicap – et tal, der forventes forøget med omtrent 100.000 frem imod 2040. I 2013 blev der bl.a. vedtaget en aftale med fagbevægelser og arbejdsgivere om oprettelsen af 100.000 jobs i den private sektor (frem mod 2016) og yderligere 25.000 jobs i den offentlige sektor (frem mod 2024) til borgere med handicap. Spørgsmålet er, om arbejdsgiverne er klar til at ansætte disse borgere, og om de store transformationer kan imødekommes sideløbende med markante budgetnedskæringer.



*Lov om Sociale ydelser* (Social Support Act) har til formål, at den sociale støtte pålægges og varetages af kommunen, og at der skabes en én-til-én løsning mellem familier og sagsbehandlere. Kommunerne har et ansvar for at levere ”kundeorienterede løsninger” med udgangspunkt i den enkelte borgers kapacitet og behov. De fortæller, at deres erfaringer er, at udliciteringen af ansvaret til kommunerne har medført en synlig forandring i borgernes engagement i deres kommune til den positive side, en øget bevidsthed i hvilke services kommunerne leverer, og en bedre kommunikation og gensidig læring mellem kommuner, borgere og organisationer.

*Lov om Ungeomsorg* (Youth Care) har til formål at flytte arbejdet ud i det civile samfund og gøre ”primary care” til en del af ”basic care” og ”specifik care” (se figur) med henblik på at gøre systemet mere effektivt, sammenhængende og omkostningseffektivt. Der arbejdes i 42 ’youth regions’, og VNG står for at arrangere månedlige møder mellem regionernes koordinatører, hvor kommunerne skal indgå kontrakter om omsorgsydelserne. Da der nu findes mere end en aktør at indgå overenskomster med, holdes priserne lave som følge af konkurrencen mellem udbydere. De anvender således en markedslogik, hvor deres forhåbning er at fremme lave omkostninger sideløbende med en høj kvalitet.

## Opsamling fra besøget og inspiration til videre arbejde

Formålet med besøget var en introduktion til VNG og deres arbejde, at få en forståelse for de hollandske kommuner og deres økonomiske og juridiske ramme, samt et indblik i politikker for velfærds- og beskæftigelsesydelse på lokalplan og deltagelse på arbejdsmarkedet. Oplægget indeholdte yderligere en orientering om de politiske niveauer og virke. Af besøget fremhæves følgende refleksioner:

### *Hvad gjorde indtryk efter besøget?*

- Lighed med Danmark trods forskellige velfærdsmodeller; herunder lignende demografisk sammensætning, udfordringer og problematikker. I begge landekontekster arbejdes med rehabilitering, men i Holland arbejdes med rehabilitering som et økonomisk incitament for at spare penge frem for et fokus centreret omkring at hjælpe borgeren.
- Oplevelsen af en ansvarsforflygtigelse; hvor ansvaret flyttes fra staten til kommunerne gennem kommunernes større frihedsgrad omkring deres serviceniveau.
- Deres brug af 'køkkenbordssamtaler', som er en tilgang der bygger på små og uformelle møder afholdt i borgerens eget hjem eller en lokal offentlig placering. Formålet med "køkkenbordssamtalerne" er at sætte borgeren i centrum og referer til ideen om, at de uformelle rammer kan forøge muligheden for at få indsigt i borgerens reelle behov og færdigheder.

### *Hvad gav anledning til inspiration i Randers Kommune?*

- Fokus på at holde fast i de inddragelsesprocesser og -metoder, der på nuværende tidspunkt arbejdes med. Den hollandske tilgang gennem "køkkenbordssamtaler" er inspirerende, og det er vigtigt at inddrage borgeren. Dog er oplevelsen, at der praktiseres højere grad af borgerinddragelse og kvalificering af borgerne i Danmark.



## **Tirsdag den 30. oktober**

### **Social Return on Investment og AmsterdamWerkt!, Amsterdam Kommune:**

#### *Social Return on Investment (SROI):*

Social Return on Investment er en afdeling under Amsterdam Kommune, som arbejder med SROI metoden for at fremme understøttelsen af socialt udsatte grupper i samfundet gennem samarbejder med forskellige virksomheder og anvendelsen af sociale klausuler. Omdrejningspunktet er social profit gennem investeringer i lokale autoriteter, og hvordan virksomheder kan bidrage til først og fremmest inklusion af udsatte grupper på arbejdsmarkedet, men også adresseringen af øvrige sociale udfordringer (i Amsterdam); herunder dårligt mental sundhed, ensomhed, flere bæredygtige jobs, færre med finansielle udfordringer, sundere livsstile blandt unge, øget sammenhængskraft (social kapital) m.m.

På udvalgenes besøg ved Social Return on Investment hørte de om afdelingens fremgangsmåde og erfaringer. Afdelingen kontakter virksomheder med henblik på at indgå en kontrakt om "Social Return", og dermed forbinde de virksomheder, som ønsker at gøre en forskel inden for bestemte områder, med de rigtige borgere med relevante kompetencer. Målgruppen for indsatsen definerer de som borgere, der er registreret arbejdsløse gennem en minimumsperiode på 3 måneder, er frafaldet tidligt i uddannelses- og/eller arbejdsforløb eller hører under en anden retslig eller statsunderstøttet indsats. Afdelingen hjælper virksomhederne med at ansætte borgere med nedsatte eller begrænsede færdigheder gennem økonomiske incitamenter og træning/undervisning, da deres erfaring er at disse instrumenter er de bedste til at skabe et inkluderende arbejdsmarked. Formålet med indsatserne er at øge antallet af ansatte med handicap fra 4.000 til 4.500 frem mod 2022.

Indsatsen blev evalueret i 2018 og har vist positive resultater. De fortæller bl.a. om de mange samarbejder, og at Amsterdam i gennemsnit har 3 placeringer, før de finder det rigtige match mellem borger og ansættelsessted, hvilket er bedre end gennemsnittet.

De oplyser også, at mange virksomheder har kontaktet dem med henblik på udarbejdelse af en forretningsplan til opstarten af en socialøkonomisk virksomhed. De forklarer, at denne tendens formodentlig skyldes, at de virksomheder som investerer i bæredygtige sociale løsninger modtager en belønning herfor. Dette kommer som følge af lovændringen om beskyttet arbejde, som omtalt ovenfor.

De fortæller yderligere, at de ikke oplevet nogle interessekonflikter med fagforeninger.

#### *AmsterdamWerkt!*

AmsterdamWerkt! er et koncept, der bygger på netværk og kontakter, og princippet om, at mennesker via deres netværk kan hjælpe andre borgere til at få en fod inden for på arbejdsmarkedet

Netværket består af frivillige *amsterdammere*, som er villige til at bidrage til integrationen af nytilkomne og udsatte borgere (bl.a. flygtninge, børn med sprogproblemer samt unge med arbejdsrelaterede udfordringer) og dermed forberede borgerne til at få og klare sig i et job. Netværket tilvejebringes gennem de frivillige, som er villige til at dele deres netværk, erfaringer og kontakter.



## Opsamling fra besøget og inspiration til videre arbejde

Formålet med besøget var at høre om deres tilgang til og erfaring med at inkludere borgere langt fra arbejdsmarkedet i beskæftigelse gennem samarbejder med virksomheder og arbejdsgivere - og herigennem nedsætte antallet af arbejdsløse og borgere på økonomisk understøttelse. Af besøget fremhæves følgende refleksioner:

*Hvad gjorde indtryk efter besøget?*

- Deres aktive brug af arbejdsmarkedet og virksomheder; hvor både praktikker, erhvervs erfaring og netværk spiller en afgørende rolle i målsætningen om at skabe et integrerende samfund og arbejdsmarked.
- Et særligt stort fokus på sprog og kultur, hvor de bl.a. oplyste om deres positive erfaringer og resultater om investering i sprog- og arbejds træning samt jobtilbud for flygtninge.
- Design af udbudsproces gennem en partnerskabsmodel med forskellige virksomheder, som kan sikre et gensidigt udbytte. Deres arbejde har bl.a. ført til tilbud om praktisk uddannelse til frafaldsstuderende, oprettelsen af småjobs i virksomheder til borgere som førhen var i beskyttet arbejde og jobtræning for arbejdsløse i vikarbureauer.
- Kombination af uddannelse og arbejde som et bevidst valg.

*Hvad gav anledning til inspiration i Randers Kommune?*

- Hvorvidt socialøkonomiske virksomheder og "job i virkeligheden" kan substituere beskyttet beskæftigelse.
- Fokus på at sikre, at de unge får en langsigtet plan. Hos Social Return on Investment har deres partnerskabsmodel skabt positive erfaringer med (praktisk) uddannelse til frafaldsstuderende og jobs til borgere langt fra arbejdsmarkedet.



## Onsdag den 31. oktober

### **Rambler Studio, Amsterdam:**

Rambler Studio er en socialøkonomisk virksomhed, der i 2007 startede som en designstudie for *rambling* (engelsk for omflakkende) unge, der lever på gaden. Ifølge grundlæggeren af virksomheden var baggrunden for projektet bedre udnyttelse af de unges muligheder og evner, og formålet består i at den unge bliver i stand til at tage bedre vare på sig selv. Det primære udgangspunkt for projektet var således at skabe en forandring for de unge, men udviklede sig til sekundært at skabe en forretning, hvor de unges designprodukter videresælges.

Udvalgene aflagde et besøg hos studiet, som består af et værksted og en tøjforretning, hvor unge i aldersgruppen 18-27 arbejder med tøjdesign af globalt *streetwear*. De unge 'youngsters' lærer at designe, producere og sælge tøjet gennem deres eget sprog om street mode. Rambler skaber herigennem arbejdspladser til de udsatte unge, som kan udforske og opdage deres egne styrker og talenter – og samtidig muligheden for at tjene 10% af salget af deres design. En ung mand, som selv arbejder med design i Rambler Studio, talte med udvalgene i værkstedet og forretningen. Her viste han eksempler på deres designs, som er til salg, og fortalte, at mange af de unge – inklusive ham selv - kommer fra hjemløshed. Street Corner Work, som Rambler samarbejder med og modtager økonomisk støtte af, hjælper de unge med at løse denne slags problemer, da der er op til næsten 10 års ventetid på Amsterdams "Social Houses" grundet stor efterspørgsel.

Den unge designer fortalte, at der i dagligdagen sædvanligvis sidder 8-9 unge i studiet, som arbejder med produktionen ved symaskinerne. Når de unge påbegynder arbejdet i Rambler Studio, starter de med få timer i ugen og arbejder sig langsomt op i tid og tilvendes en 32-timers arbejdsuge. De arbejder både inden for retail men har også somme tider opgaver for andre virksomheder – for eksempel har de syet poser for et firma ud af rester fra sweatshirts, og har produceret jakker til børn og unge, som arbejder på et museum. 3-4 gange om året arrangerer de et fashionshow, hvor de unges designs vises frem.

For ikke at lægge pres på de unge samarbejdes med en ekstern producent, som står for produktionen af designene i et større antal. Der skabes dog ikke en profit af salgene, og finansieringen af Rambler dækkes derfor gennem funding og et statsligt tilskud til 'day activity', som er et krav, når de unge er på bistand. Staten yder et tilskud til denne 'day activity', men det er ofte store firmaer som modtager statsstøtten. Rambler samarbejder derfor med Street Corner Work, som modtager den økonomiske støtte og viderefordeler midler til bl.a. Rambler Studio.

Med tiden har Rambler udviklet sig fra et kreativt værksted til også at tilbyde individuelt tilrettelagte forløb for de unge, hvor de understøtter de unge i at komme tilbage i uddannelsessystemet samt vejleder dem omkring jobsøgning og udarbejdelse af CV. Den unge designer fortalte, at han har gået på en skole for design. Han beskrev, at han i begyndelsen ledte efter et fagområde, hvor han kunne tænke sig at arbejde – indledningsvist fordi han var nødt til det, men oplever nu at han er glad for sit arbejde, og synes det er sjovt. Rambler har ansat Sociale og Creative Coaches, hvor den ene af disse to altid vil være til stede sammen med de unge i butikken. Den Sociale Coach er også en Livsstils Coach, som kan følge op på de unges rutiner, udvise omsorg og vejlede hver enkelt. Den unge mand fortalte, at han oplevede coachen som meget opmærksom på ham, og om han eksempelvis mødte til tiden, og bekymrede sig om ham. På Rambler Studio er der stort fokus på at skabe trygge og sikre rammer for de unge, som ofte har erfaringer

med det modsatte. Nogle af de unge har diagnoser, og de forsøger derfor at imødekomme de unges behov med bl.a. nedsat arbejdstid – dog er der fokus på, at de møder til tiden og får skabt stabilitet i hverdagen.

### **Opsamling fra besøget og inspiration til videre arbejde**

Formålet med besøget på Rambler Studio var at få et indblik i, hvordan de arbejder med sociale og beskæftigelsesrettede initiativer for udsatte unge på anderledes og nytænkende måder. Dette med henblik på at inspirere til fremtidige indsatser til unge borgere i Randers Kommune. Af besøget fremhæves følgende refleksioner:

#### *Hvad gjorde indtryk efter besøget?*

- Det var inspirerende at høre om projektets potentiale for at finde talenter. Matchet med de unges interesseområder kan skabe vækst hos den enkelte borger, ved at sætte borgeren i centrum og tage udgangspunkt i de unges ønsker og drømme for eget liv og deres ressourcer. Tilgangen bygger derfor på motivation, hvor den enkeltes kapacitet og drive spiller en stor rolle.
- Indsatsens konkretisering og helhedsorientering mod både en social- og beskæftigelsesindsats.

#### *Hvad gav anledning til inspiration i Randers Kommune?*

- Muligheden for at understøtte socialøkonomi bedre gennem en "real life" tilgang. Af besøget bemærkes særligt den (gode) fysiske placering og det 'rigtige' miljø. Rambler er beliggende centralt og tilgængeligt i Amsterdam og tilbyder en tryk ramme for de unge og et fællesskab gennem den lille gruppe. Dette affødte tanker omkring, hvorvidt der kan laves noget lignende i Randers midtby (som en socialøkonomisk virksomhed).
- Finde de unges ressourcelige udgangspunkt og motivationsfaktorer, som de har gjort hos Rambler Studio, for at tage udgangspunkt i den enkelte unge og hjælpe vedkommende det rigtige sted hen. Rambler anvender i denne forbindelse coaches (social og kreativ), som kan yde omsorg og vejlede den enkelte unge.

### **Locus Network, Utrecht:**

Locus Network arbejder ud fra formålet om at skabe et integrerende arbejdsmarked, og at borgere med afstand til arbejdsmarkedet kommer i beskæftigelse – herunder særligt borgere med funktionsnedsættelse/handicap. Udfordringen består ifølge Locus i, at kun få borgere med handicap besidder et højt kvalifikationsniveau, som efterspørges af arbejdsgivere og virksomheder. Derudover oplever det hollandske arbejdsmarked udfordringer omkring at nationale arbejdsgivere og lokale tjenesteudbydere ikke finder hinanden. De fortæller, at deres mission blev formet på netop dette grundlag og består i at støtte lokale arbejdsgivere og lokale serviceudbydere med at finde hinanden, skabe nye jobs til handicappede eller udsatte borgere, forme en best practice, støtte arbejdsgiverne i deres behov samt støtte de handicappede eller udsatte borgere i at udfylde arbejdsgivernes behov. De fortæller, at de bygger på en værdi om, at alle bør være i en position, hvor de har mulighed for at deltage på det regulære arbejdsmarked og tilføje markedet værdi.

I oplægget fortalte de om deres arbejdstilgang, som tager udgangspunkt i arbejdsgiverne som en vigtig aktør, når der skal skabes et inkluderende arbejdsmarked. De lytter derfor til arbejdsgiverne/virksomhederne, og arbejder på at imødekomme deres ønsker og behov ud fra en efterspørgselsstyret tilgang. Derefter støtter de arbejdsgiverne i at implementere strukturer i virksomhederne, som danner grundlag for samarbejde med forskellige kommuner, og hjælper med at skabe nye (og bæredygtige) jobs med udgangspunkt i arbejdsgiverens perspektiv, så det kan varetages af handicappede og udsatte borgere. Fokus er også på, at jobbet ikke går til grunde hvis den handicappede eller udsatte borger forlader stillingen. Arbejder handler derfor i høj grad om networking, samarbejde og gensidige aftaler mellem henholdsvis arbejdsgivere, kommuner, offentlige sociale ydelser samt private og offentlige tjenesteleverandører.

De introducerede også deres fremgangsmåde og gode erfaringer med denne. Deres arbejde tager udgangspunkt i en metode de kalder *inclusive job design*, som består af interviews med supervisors og ansatte. Interviewene har til hensigt at lokalisere elementært arbejde, som efterspørger andre kompetencer end nødvendigvis blot uddannelse, samt muligheder for at omorganisere arbejdsgangene således at opgaverne kan varetages af handicappede eller udsatte borgere. Derefter observeres og beskrives opgaver i arbejdsprocessen, hvilket udmunder i en business case, hvor virksomheden præsenteres for, hvilke fordele der kan være ved den foreslåede omorganisering. Omorganiseringen skal tage udgangspunkt i at skabe en værdi for arbejdsgiveren, som eksempelvis kan bestå af en økonomisk besparelse. Fremgangsmåden er eksempelvis blevet anvendt i samarbejde med IKEA, som i 2014 implementerede metoden i én IKEA forretning. Derudfra lavede de en manual over de stillinger, de vidste der altid ville være borgere til at besætte, som derefter blev udbredt til andre IKEA-forretninger. I 2015 deltog 12 IKEA-forretninger i programmet, som genererede 94 nye jobs for mennesker med handicap.

Locus har på nuværende tidspunkt 80 virksomheder (som samarbejdspartnere) og 100 service leverandører (som medlemmer), som betaler et årligt honorar/gebyr på €3000. De har tidligere været finansieret af staten, men i år modtager de ikke økonomisk understøttelse gennem denne kanal.

### **Opsamling fra besøget og inspiration til videre arbejde**

Formålet med besøget var at få en viden om Locus Networks procedurer, metoder og erfaringer med beskæftigelsesinitiativer og -projekter rettet mod borgere med handicap (samt andre borgere langt fra arbejdsmarkedet). Af besøget fremhæves følgende refleksioner:

*Hvad gjorde indtryk efter besøget?*

- Deres tankegang og metode, som bygger på partnerskab og netværk. Locus Networks opgave består i at facilitere kontakten mellem kommuner og arbejdsgivere, når der skal skabes nye jobs og nye typer af jobs til handicappede og udsatte borgere, som de har gode erfaringer med.
- Arbejdsmarkedet bevæger sig mod en stadig større kompleksitet og medfører en udfordring i at følge tempoet, hvorfor der skal tænkes nyt ift. at identificere jobs til handicappede og udsatte borgere.

### *Hvad gav anledning til inspiration i Randers Kommune?*

- Fokus på at identificere nye jobfunktioner gennem småjobs. De lette funktioner i virksomheder er ofte udfaset i Danmark. Locus' model satte tanker i gang omkring muligheden for at undersøge, om nogle af stillingerne kan genskabes.
- Fokus på at skabe bæredygtige jobs, som kan bistå trods udskiftende ansatte. Netop det er et særligt fokuspunkt i Locus' design, da omorganiseringen (og de deraf kommende stillinger) skal være gavnlige for virksomhederne og borgerne på kanten af arbejdsmarkedet – også på længere sigt.
- Muligheden for prøvehandlinger i Jobcenter Randers Erhverv og CBR (Center for Beskæftigelse og Rehabilitering) med inspiration fra Locus Network.



## **Torsdag den 1. november**

### **Medisch-sociale Dienst Heroïne Gebruikers (MDHG), Amsterdam:**

MDHG er en hollandsk stofmisbrugsforening fra 1977. Foreningen blev grundlagt under "heroinepidemien", som startede i 70'erne, da folk begyndte at eksperimentere med heroin. Nabolag i det centrale Amsterdam blev et no-go område, og grundet arbejdsløshed blandt grupper i samfundet udvidede heroin-markedet sig særligt blandt disse grupper. På dette tidspunkt var der ikke mange, som kendte til langtidseffekterne af heroinmisbrug, og politiet vidste ikke hvordan problemerne skulle håndteres. Mange misbrugere blev jagtet og endte bag lås og slå i fængslerne, eller blev behandlet som patienter. MDHG erfarede, at mange af misbrugerne havde et ønske om at stoppe deres misbrug men havde svært ved at få fat på metadon. Uden metadon var det næsten umuligt for misbrugerne at holde sig stoffri, fordi heroinmisbruget medfører smerter i hele kroppen efter kun 8 timer. MDHG blev derfor etableret som den første stofmisbrugsforening (i verden) og en medicinsk social ydelse til heroinmisbrugere med henblik på at gøre det nemmere at få fat på metadon.

I dag består MDHG af både ansatte og frivillige. 5 er ansat som betalte medarbejdere, og derudover findes også en bestyrelse og øverst et medlemsorgan som afholder medlemsmøder. Udvalgene besøgte MDHG og mødte her den administrerende direktør, en narkotikum specialist, som arbejder ved MDHG, og en tidligere misbruger, som tilsammen fortalte om MDHGs opbygning, vision og konkrete arbejde. Nogle af medlemmerne og de frivillige er både forhenværende og nuværende misbrugere og hjemløse, og har derfor erfaring med mange af problematikkerne. De har omtrent 800 medlemmer, hvoraf 300-400 besøger MDHG om året. 200 af disse har en konkret sag hos MDHG. MDHG arbejder dog ikke for medicinsk at afhjælpe et stofmisbrug. De er en interesseorganisation, som primært hjælper deres medlemmer med at søge hjælp de rigtige steder. MDHG samarbejder med en advokat-organisation, og medlemmerne kan herigennem komme og få vejledning omkring deres sager eller rettigheder. Derudover er de en kanal, hvor de kan hjælpe medlemmerne med at blive hørt af politiske beslutningstagere.

Direktøren fortæller om MDHGs grundlag, som bygger på den såkaldte *trede vej*. Her er formålet at sætte mennesket i centrum og involvere de berørte i politisk beslutningstagning. De fokuserer derfor ikke på stofmisbruget i sig selv men på mennesket bag. Stofmisbrug kan resultere i andre problematikker, som kan være svære at løse som følge af misbruget, men han fremhævede, at de ikke ser misbrug som det primære problem. Andre problematikker kan være af økonomisk karakter, hjemløshed m.m., som de forsøger at hjælpe med.

Direktøren for MDHG fortalte også, at de arbejder for at skabe accept af stofmisbrugere og hjemløse, vejlede disse grupper samt sikre deres rettigheder, herunder er målet at legalisere og standardisere stofmisbrug og alle former for stoffer. De argumenterer for legaliseringen på baggrund af observationer omkring, at der altid har været mennesker, som tager stoffer. Derudover er deres overbevisning, at man via legaliseringen kan skabe en formel regulering af stofferne, som man eksempelvis har med tomater, biler og alkohol. Hvad angår indflydelse på befolkningens helbred og tilgængelighedens tiltrækning af nye brugere, er deres overbevisning, at antallet af stofmisbrugere ikke påvirkes af, om landet har en liberal eller kontrolleret tilgang til stoffer. Dog har reguleringen stor indflydelse på brugernes liv og muligheder, som er forskellige fra person til person. Mange mennesker tager stoffer uden at have et

problem eller misbrug, og det er derfor kun en lille gruppe mennesker, som har et reelt problem. Borgerne bør, efter deres overbevisning, have et valg, og gennem uddannelse kan man oplyse borgerne om stoffernes effekt. Som følge af deres tilgang har medlemmerne tillid til MDHG, og de kan dermed også fungere som kanal for advarsler omkring dårlige stoffer på markedet.

MDHG finansieres af Amsterdam med €300.000 om året, hvoraf størstedelen af denne pulje går til de ansatte.

### **Opsamling fra besøget og inspiration til videre arbejde**

Af besøget var det interessant i et nationalt perspektiv at få et indblik i en alternativ måde at regulere og understøtte indsatsen overfor stofmisbrugere, som bygger på anderledes - og mere liberale og tolererende - tilgange. Følgende refleksioner fremhæves:

*Hvad gjorde indtryk efter besøget?*

- Den pragmatiske tilgang til stoffer og tankegangen omkring legalisering. Deres argumenter om legaliseringens konsekvenser var interessante i en landspolitisk kontekst.
- En bruger-organisation som indeholder et udsatteråd. Det er positivt, at organisationen taler brugernes sag og er brugerstyret. Gennem deres medlemsråd får de input og viden fra medlemmerne selv, som muliggør at der tages udgangspunkt i deres behov og ønsker.

*Hvad gav anledning til inspiration i Randers Kommune?*

- Inspiration til en højere grad af oplysning til særligt unge i skolerne og forældrene i Randers Kommune. Uddannelse og oplysning om stoffernes effekter og risici, hvor man kan søge hjælp m.m., kan tilvejebringe et beslutningsgrundlag for både unge og forældre.
- *Den tredje vej* og fokuset på at sætte mennesket i centrum satte tanker i gang omkring, hvordan vi i Randers kan hjælpe pårørende til misbrugere. Hos MDHG fremhævede de, at de ikke blot fokuserer på/involverer stofmisbruget men også øvrige udfordringer hos misbrugeren og deres pårørende.

### **Amsterdam Underground**

Udvalgene var som det sidste på en byvandring med Amsterdam Underground, som tilbyder rundvisninger i det centrale Amsterdam med en tidligere hjemløs som guide. Den guidede byvandring gav et indblik i og forståelse for livet på gaden, konsekvenserne af stofmisbrug og stigmatisering fra samfundet fra et førstehåndsperspektiv gennem den tidligere hjemløses perspektiv og erfaring. Guiden har erfaring med både stofmisbrug og hjemløshed, og har kæmpet med at overleve i de svære vilkår på gaden. Gennem byvandringen formidlede han sine oplevelser, hvormed udvalgene kunne få en større forståelse for hjemløses livsposition, hvordan og hvorfor deres liv drejede i denne retning, og hvordan konsekvenserne opleves og erfares. Gennem projektet tilbydes de tidligere hjemløse samtidig en dagsaktivitet, hvor de får mulighed for at bruge deres viden og kvaliteter aktivt og meningsfuldt. Målgruppen er ofte langt fra arbejdsmarkedet, men byvandringene kan bidrage til en positiv udvikling af deres færdigheder og talenter samt øge deres selvtillid og selvværd.



### **Opsamling fra besøget og inspiration til videre arbejde**

Formålet med besøget var at se Amsterdam fra en anden vinkel end den klassiske turist-byvandring. Byvandringen kom godt i forlængelse af besøget hos MDHG, og supplerer forståelsen og perspektivet som blev præsenteret dér. Af besøget fremhæves følgende refleksioner:

*Hvad gjorde indtryk efter besøget?*

- Spændende rundtur. Karismatisk guide, som fortæller at han har haft et hårdt, svært og dårligt liv med misbrug. Da han fik en mulighed for at komme ud af det, valgte han selv at gå denne vej. Han oplever, at MDHG gør et godt og meningsfuldt stykke arbejde.
- Byens udvikling; herunder særligt udviklingen af udsatte boligområder, og hvordan man har håndteret områderne og forsøgt at gøre op med dem. Særligt fremhæves eksemplet med byggeriet af et nyt hotel, som blev af stor betydning for byfornyelsen. Spørgsmålet er, om man blot flyttede problemet?

*Hvad gav anledning til inspiration i Randers Kommune?*

- En overvejelse omkring, om det kunne være en opgave for en socialøkonomisk virksomhed, at socialt udsatte gennemførte ture/arrangementer for andre borgere i Randers.



## Referencer

[1] Bredgaard, Thomas, Larsen, Flemming & Møller, Lars Rune (2005): "Inddragelsen af 'andre aktører' i beskæftigelsespolitikken". *Tidsskrift for Arbejdsliv*, 7(2), 9-27.

[2] Klindt, Mads Peter (2010): *Institutionel komplementaritet mellem velfærdsstat og arbejdsmarked: Flerleddet ph.d.-afhandling om flexicurity med bidrag til debatterne om dansk arbejdsmarkedspolitik og den danske beskæftigelsesstrategi*. CARMA – Center for Arbejdsmarkedsforskning, Aalborg Universitet.

[3] Wilthagen, Ton (1998): *Flexicurity: A New Paradigm for Labour Market Policy Reform?* coordinated by Wissenschaftszentrum Berlin für Sozialforschung (WZB), Research Unit Labour Market Policy and Employment

[4] OECD (2017a): Part-time employment rate.  
<https://data.oecd.org/emp/part-time-employment-rate.htm>

[5] OECD (2017b): Unemployment rate.  
<https://data.oecd.org/unemp/unemployment-rate.htm>

# Bilag

## Deltagerliste

Ellen Petersen (Formand beskæftigelsesudvalget, medlem socialudvalget)

Christian Brøns (Næstformand beskæftigelsesudvalget, næstformand socialudvalget)

Henrik Leth (Medlem beskæftigelsesudvalget)

Anker Boje (Medlem beskæftigelsesudvalget)

Liselotte Frier Pedersen (Medlem beskæftigelsesudvalget, medlem socialudvalget)

Charlotte Broman Mølbæk (Formand socialudvalget)

Fatma Cetinkaya (Medlem socialudvalget)

Steinar Eggen Kristensen (Socialdirektør, Randers Kommune)

Ole Andersen (Arbejdsmarkedschef, Randers Kommune)

Carsten Wulff Hansen (Socialchef, Randers Kommune)

Jan Kjeldmann (Sekretariatschef, Økonomi og Styring, Social og arbejdsmarked, Randers Kommune)

Katrine Axel (Sekretariatschef, Politik og Udvikling, Social og arbejdsmarked, Randers Kommune)

## Program

### Studietur til Amsterdam

Social- og beskæftigelsesudvalget

28. oktober – 2. november 2018

#### Information om udrejse:

- **Afgang:** Mødetidspunkt kl. **09:20** på Laksetorvet d. 28. oktober. Der er bestilt en minibus fra Laksetorvet med afgang kl. **09:30**, så vær der gerne lidt før.
- **Flyrejse:** Afgang fra Aalborg Lufthavn kl. **12:10** til Schiphol Lufthavn med ankomst i Schiphol Lufthavn kl. **13:35**.
- **Bagage:** I må hver medbringe 1 stk. bagage á max 23 kg. + 1 stk. håndbagage á max 12 kg. (55 x 45 x 25).
- **Lufthavnstransfer:** Der er bestilt lufthavnstransfer fra Schiphol Lufthavn til hotellet i Amsterdam. Turen til hotellet tager ca. **30-45 min.**

#### Information om hjemrejse:

- **Afgang:** Mødetidspunkt kl. **13:00** på hotellet. Der er bestilt lufthavnstransfer med afgang mod Schiphol Lufthavn kl. **13:15**, så det er vigtigt at I er der lidt før.
- **Afrejse:** Fra Schiphol Lufthavn kl. **16.25** med ankomst i Aalborg Lufthavn kl. **17:45**. Der er bestilt minibus fra lufthavnen til Laksetorvet med forventet ankomst ca. **kl. 19:30** (afhængigt af bagageudlevering og trafik).

#### Indkvartering:

Avenue Hotel Amsterdam, <http://www.avenue-hotel.nl/>

Nieuwezijds Voorburgwal 33

1012 RD Amsterdam

+31 (020) 530 9530

NB: WiFi på værelser er inkluderet

#### Tidsplan

#### Program

#### Søndag d. 28. oktober: Udrejse

|                    |   |
|--------------------|---|
| <b>09:30</b>       | <b>Afgang fra Laksetorvet</b> til Aalborg Lufthavn  |
| <b>12:10</b>       | <b>Afrejse fra Aalborg Lufthavn</b> til Schiphol Lufthavn (KLM fly nr. KL 1334)             |
| <b>13:35</b>       | <b>Ankomst i Schiphol Lufthavn</b> , Amsterdam (ring til Doelen).<br>Ref. nr. 16550/1979800 |
| <b>14:00-14:45</b> | <b>Lufthavnstransfer til Avenue Hotel, Amsterdam</b>  |
| <b>14:45-15:30</b> | <b>Indtjekning på hotel</b>   |
| <b>15:30-18:30</b> | <b>Tid til egen disposition</b>   |

**18:30**                    **Aftensmad på Sampurna Restaurant**  
Singel 489S  
1017 AX  
NB: Ristaffel forudbestilt til alle

## **Mandag d. 29. oktober:**

**07:00-07:15**            **Morgenmad på hotellet**

**07:15**                    **Afgang fra hotellet** mod Amsterdam Centraal (til fods)

**07:34-08:10**           **Afrejse fra Amsterdam Centraal til Leiden Centraal** (ankomst på platform 8b)  
Transfer på samme platform

**08:15-08:26**           **Afrejse fra Leiden Centraal** (platform 9b) til **Den Haag Centraal**

**08:30-08:55**           **Gå fra Den Haag Centraal til Sophialaan** (1,7 km).

**09:00-10:30**           **Den danske ambassade i Haag**

Generel præsentation af Nederlandenes politik, økonomi, samfund og kultur.

09:00-09:30            Velkomst (kaffe og the)

09:30-10:30            Præsentation af ambassadør Jens-Otto Horslund / ministerråd Erik Bering Poulsen  
Programmet slutter

10:30

NB: Oplægget afholdes i fællesskab også for 15 økonomidirektører fra Nordjylland (en gruppe på 15). Grundet det fælles oplæg bliver det ikke muligt at gå i dybden med hensyn til beskæftigelses- og socialpolitik. Ambassaden får besøg af et folketingsudvalg kl. 11, og det er derfor vigtigt at programmet overholdes.

*Adresse:*

Sophialaan 11,  
2514 JR Den Haag

*Kontakt:*

Anni van Engelenburg  
[anneng@um.dk](mailto:anneng@um.dk)  
+31 70 302 59 58

**11:00-13:00**           **Opsamling i grupper** (30-45 min.) **og frokost på restaurant Bleyenbergh** (1,6 km. til fods)

Grote Markt 10  
2511 BG Den Haag

**13:30-17:00**           **Vereniging Van Nederlandse Gemeenten (VNG)**

Foreningen er den hollandske pendant til KL. Emnet for besøget og præsentationerne vil bl.a. omhandle kommunernes rammer (både juridiske og økonomiske), politikker for velfærdsydelser samt politikker for deltagelse på arbejdsmarkedet.

13:30-16:30            Oplæg v. Caspar Sluiter om VNG og de Hollandske kommuner samt v. Kerstin Leidorf og Bert Schriever om social- og beskæftigelsespolitikker på lokalplan i Holland.

Derudover har vi modtaget en forespørgsel fra Caspar Sluiter om en fælles drøftelse af spørgsmålene (i relation til Randers Kommune):

- a) Hvordan danske kommuner, og herunder Randers Kommune, yder 'youth care' og social støtte. De oplyser, at de i Holland oplever udfordringer med indkøbs-/anskaffelsesprocessen (også i forbindelse med EU's indkøbsdirektiver)
- b) Hvordan danske kommuner, og herunder Randers Kommune, har implementeret FNs Konvention om rettigheder for personer med handicap. De oplyser et kendskab til, at Danmark i 2009 ratificerede Handicapkonventionen og den valgfrie protokol. De efterspørger en viden om, hvordan implementeringen fungerede i praksis, og hvorvidt dette opfyldte formålet om at skabe en reel forandring for mennesker med handicap og på hvilke områder (fx adgang til fysisk miljø, arbejdsdeltagelse og adgang til begivenheder).

Opsamling i grupper

16:30-17:15  
*Adresse:*  
Nassaulaan 12,  
2514 JS Den Haag  
(Mødes i receptionen)

*Kontakt:*  
Caspar Sluiter  
[Caspar.sluiter@vng.nl](mailto:Caspar.sluiter@vng.nl)  
+31 6 573 125 46

**17:15-17:35** **Afgang fra VNG** mod Den Haag Centraal (til fods, 1.7 km.)

**17:48-18:40** **Afrejse fra Den Haag Centraal** til Amsterdam Centraal

**18:40** **Fra Amsterdam Centraal** til hotellet (til fods)

**19:30-?** **Aftensmad på restaurant Grand Cafe 1884** (900 m. fra hotel)

De Ruijterkade 105

1011 AB

Menu er forudbestilt til alle

## Tirsdag d. 30. oktober:

**07:00-08:15** **Morgenmad på hotellet**

**08:20** **Afgang fra hotellet mod Amsterdam Centraal Station** (til fods, 550 m.)

**08:45-09:00** **Afgang fra Amsterdam Centraal** mod Van der Madeweg (metro 53 eller 54)

**09:00** **Gå fra Van der Madeweg station** mod Van der Madeweg 28/AmsterdamWerkt! (600 meter)

**09:15-12:00** **Amsterdam Kommune/AmsterdamWerkt**

09:30 Oplæg v. Yong Haselaar om afdelingen Social Return on Investment. Afdeling under Amsterdam Kommune, som arbejder med at få personer langt fra arbejdsmarkedet integreret på en arbejdsplads.

10:15 Rundvisning på AmsterdamWerkt! v. Marleen Blom (teammanager Werk en Re-

integratie)

Borgere forberedes til at få og klare sig bedre i et job. Fokus på integration (af bl.a. flygtninge, børn med sprogproblemer samt unge med arbejdsrelaterede udfordringer). Netværk af mennesker, som via. deres netværk kan hjælpe og understøtte borgerne samt skabe kontakter. Arbejder med sociale medier.

11:00 Oplæg v. Annemarie Klip, Koepel Sociaal Werk, om re-integration af mennesker med et arbejdshandicap / større afstand til arbejdsmarkedet

12:00 Oplæg v. Jens Roep om re-integration i Holland

**12:45-13:15 Frokost på AmsterdamWerkt!**

**13:15-14:00 Opsamling i grupper**

*Adresse:*

Mødested: Amsterdamwerkt!, Van der Madeweg 28

*Kontakt:*

Jens Roep (primær kontaktperson)

+31 6 2956 6716

[j.roep@amsterdam.nl](mailto:j.roep@amsterdam.nl)

**14:00-19:00 Til egen disposition**

**19:00-?** **Aftensmad på De Prael** (bryggeri og restaurant som hjælper med at integrere borgere med udfordringer på arbejdsmarkedet. Nogle arbejder 7 dage i ugen, andre 7 minutter)

Oudezijds Armsteeg 26

1012 GP

### **Onsdag d. 31. oktober:**

**07:00-10:00 Morgenmad på hotellet**

**10:15 Afgang mod Rambler Studio, Zeedijk 54** (til fods, 700 m.)

**10:30-11:30 Rambler Studio/Street Corner Work**

Rundvisning på Rambler Studio - socialøkonomisk virksomhed, som arbejder med tøjdesign og derigennem skaber arbejdspladser til udsatte unge. Rambler Studio samarbejder med organisationen Street Corner Work, som arbejder med de unge teenagere, der lever på gaden.

*Adresse:*

Zeedijk 54, 1012 BA Amsterdam

*Kontakt:*

Anne Wissink [anne@ramblerstudios.com](mailto:anne@ramblerstudios.com)

og/eller

Carmen van der Vecht (founder) [carmen@ramblerstudios.com](mailto:carmen@ramblerstudios.com)

Tlf.: +31 20 752 70 76

- 12:00-13:45 Opsamling (30-45 min.) og frokost på Hofje Van Wijs**  
Zeedijk 43  
1012 AR
- 13:45 Afgang (til fods) mod Amsterdam Centraal (600 m.)**  
**14:05-14:31 Afgang fra Amsterdam Centraal mod Utrecht Centraal**  
**14:31-14:55 Afgang (til fods) mod Locus Network (1,7 km)**
- 15:00-17:30 Locus Network (Utrecht)**
- 15:00-17:00 Oplæg v. Dr. Brigitte van Lierop og direktør i Locus Network Katrien van Meenen. De vil give et indblik i netværkets erfaringer med beskæftigelsesinitiativer rettet mod borgere med handicap.
- 17:00-17:30 Opsamling i grupper
- Adresse:*  
Koningin Wilhelminalaan 3  
Utrecht
- Kontakt:*  
Dr. Brigitte van Lierop  
[Brigittevanlierop@disworks.eu](mailto:Brigittevanlierop@disworks.eu)  
+31 (0)6 51813690
- 17:45-19.45 Aftensmad på Café Olivier**  
Achter Clarenburg 6A  
3511 JJ Utrecht
- 19:45 Afgang (til fods) mod Utrecht Centraal (600 m.)**  
**20:08-20:35 Afgang fra Utrecht Centraal mod Amsterdam Centraal**

### **Torsdag d. 1. november:**

- 07:00-10:00 Morgenmad på hotellet**
- Formiddag Til egen disposition**
- 12.15 Afgang fra hotellet mod MDHG, Jonas Daniël Meijerplein 30 (til fods, 1.6 km.)**
- 12:45-14:30 MDHG - Medisch-sociale Dienst Heroïne Gebruikers**  
Hollandsk stofmisbrugsforening. De arbejder for at skabe accept af stofmisbrugere og hjemløse, vejlede disse grupper samt sikre deres rettigheder - herunder er målet at legalisere og standardisere stofmisbrug. De arbejder derimod ikke for at forebygge stofmisbrug, men advokerer stofmisbrugeres og hjemløses rettigheder, så de høres af politiske beslutningstagere. I foreningen arbejder både ansatte og frivillige - (ex)stofmisbrugere og/eller hjemløse arbejder som frivillige.
- Introduktion af MDHG v. en ansat og to frivillige, der har erfaring med stofmisbrug

12:45-13:45 (inkl. frokost)  
Opsamling i grupper (inkl. kaffe, the og småkager)

13:45-14:30

*Adresse:*  
Jonas Daniël Meijerplein 30,  
1011 RH Amsterdam

*Kontakt (MDHG):*  
[leonie@mdhg.nl](mailto:leonie@mdhg.nl)  
[kerri@mdhg.nl](mailto:kerri@mdhg.nl)  
T: +31 (0)20 6244775 (generelt tlf. nummer)

NB til Jan Kjeldmann: Opmærksom på at medbringe £80 i kontakt for donation + frokost.

**14:30-15:00** **Afgang mod mødested for Amsterdam Underground**, Dwaze Zaken on Prins Hendrikkade 50 (til fods, 1.4 km.)

**15:00-16:30** **Amsterdam Underground (De Regenboog Groep initiativ)**  
Byvandring i det centrale Amsterdam med en tidligere hjemløs. Den guidede byvandring giver et indblik i og forståelse for livet på gaden, konsekvenserne af stofmisbrug og stigmatisering fra samfundet som hjemløs. Guiderne er ofte langt fra arbejdsmarkedet, men igennem dette initiativ får målgruppen mulighed for at bruge deres viden på en måde, der kan bidrage til en positiv udvikling af deres færdigheder og talenter.

*Adresse/mødested:*  
Dwaze Zaken on Prins Hendrikkade 50

*Kontakt:*  
+ 31 (6)41439357  
[amsterdamunderground@deregenboog.org](mailto:amsterdamunderground@deregenboog.org)

**16:30-19:00** **Til egen disposition**

**19:00-?** **Aftensmad på Sham Restaurant**  
Warmoesstraat 36  
1012 JE Amsterdam

## **Fredag d. 2. november: Hjemrejse**

**07:00-10:00** **Morgenmad på hotellet**

**Formiddag** **Tid til egen disposition**

**11:30-13:00** **Frokost på Restaurant Noordwest** (800 m. fra hotel)  
Noordermarkt 42

**13:15** **Afgang fra hotellet** til Schiphol Lufthavn, Amsterdam. Ref. nr. bus transfer: 16550/1979810.

**16:25** **Afrejse fra Schiphol Lufthavn** til Aalborg Lufthavn (KLM fly nr. KL 1335)

**17:45** **Ankomst i Aalborg Lufthavn**

**18:00-20:00** **Afrejse fra Aalborg Lufthavn** mod Laksetorvet.



**Information om hjemrejse:**

- **Afgang:** Mødetidspunkt kl. **13:00** på hotellet. Der er bestilt lufthavnstransfer med afgang mod Schiphol Lufthavn kl. **13:15**, så det er vigtigt at I er der lidt før.
- **Afrejse:** Fra Schiphol Lufthavn kl. **16.25** med ankomst i Aalborg Lufthavn kl. **17:45**. Der er bestilt minibus fra lufthavnen til Laksetorvet med forventet ankomst ca. **kl. 19:30** (afhængigt af bagageudlevering og trafik).

## Regnskab og udgiftsbilag

| <b>Studietur til Amsterdam</b> |                  |                  |   |                   |
|--------------------------------|------------------|------------------|---|-------------------|
| <b>Rækkenavne</b>              | <b>BU</b>        | <b>SU</b>        | <b>Embedsmænd fra<br/>Randers Kommune</b> | <b>TOTAL</b>      |
| Besøg på ambassade             | 1.472,92         | 1.472,92         | 2104,19                                   | <b>5.050,00</b>   |
| Byvandring                     | 373,03           | 279,77           | 466,25                                    | <b>1.119,05</b>   |
| Donation/gaver                 | 310,29           | 310,29           | 443,30                                    | <b>1.063,91</b>   |
| Forplejning                    | 8.139,00         | 8.139,00         | 11.573,06                                 | <b>27.851,06</b>  |
| Transport og ophold            | 33.946,21        | 29.671,24        | 42.387,36                                 | <b>106.004,81</b> |
| <b>TOTAL</b>                   | <b>44.241,45</b> | <b>39.873,25</b> | <b>56.974,13</b>                          | <b>141.088,83</b> |

Udgift pr. person i alt 11.757 kr.