

Natura 2000-handleplan 2016–2021

**Lovns Bredning, Hjarbæk Fjord og Skals, Sime-
sted og Nørre Ådale samt Skravad Bæk**

Natura 2000-område nr. 30

Habitatområde H30

Fuglebeskyttelsesområder F14 og F24

Titel:

Natura 2000-handleplan 2016-2021 Lovns Bredning, Hjarbæk Fjord og Skals, Simested og Nørre Ådale samt Skravad Bæk

Natura 2000-område nr. 30

Habitatområde H30 Fuglebeskyttelsesområde F14 og F24

Udgiver: Viborg, Randers, Mariagerfjord, Vesthimmerlands og Skive Kommuner

År: 2017

Forsidefoto: Overdrev Lovns-halvøen, Per Egge Rasmussen, Vesthimmerlands Kommune

Kort: © Viborg Kommune (Kort og Matrikelstyrelsen)

Må citeres med kildeangivelse.



VIBORG
KOMMUNE



Randers Kommune



Mariagerfjord
Kommune



VESTHIMMERLANDS
KOMMUNE
- lyst til at gøre en forskel



SKIVEKOMMUNE



Miljøministeriet
Naturstyrelsen

Indholdsfortegnelse

Resumé	4
Baggrund	5
Redegørelse for gennemførelse af seneste handleplan	6
Behov for indsatser	10
Indsatser fordelt på aktør	11
Prioritering af den forventede indsats	13
Forventede initiativer og plan for interessentinddragelse.....	14
Bilag 1: Resumé af offentlige lodsejeres drifts- og plejeplaner	15
Bilag 2: Indsatsprogram og sammendrag af den statslige Natura 2000-plan.....	19
Bilag 3: Naturtyper og arter på udpegningsgrundlag	19
Bilag 4: Kortbilag.....	21

Resumé

Handleplanen for fuglebeskyttelsesområde F14 og F24 beskriver den indsats, der skal igangsættes i Natura 2000-området inden udgangen af 2021.

Målet er at bevare og fremme bestandene af de fuglearter, området er udpeget for at beskytte. Det drejer sig om ynglefuglene rørdrum, plettet rørvagtel og engsnarre samt trækfuglene sangsvane, hvinand, taffeland, troidand, blishøne og fiskeørn. Der skal især arbejdes med at sikre egnede levesteder for disse arter gennem at sikre sammenhæng i levestederne samt ved at basere afgørelser i forbindelse med konsekvensvurderinger på en konkret vurdering.

Indsatsen udføres af lodsejere i området og gennemføres i videst muligt omfang gennem frivillige aftaler. Der findes blandt andet en række tilskudsordninger, som kan søges gennem Landbrugs- og Fiskeristyrelsen.

Handleplanen for Lovns Bredning, Hjarbæk Fjord og Skals, Simested og Nørre Ådale samt Skravad Bæk Natura 2000-område nr. 30 beskriver den indsats, der skal igangsættes i Natura 2000-området inden udgangen af 2021.

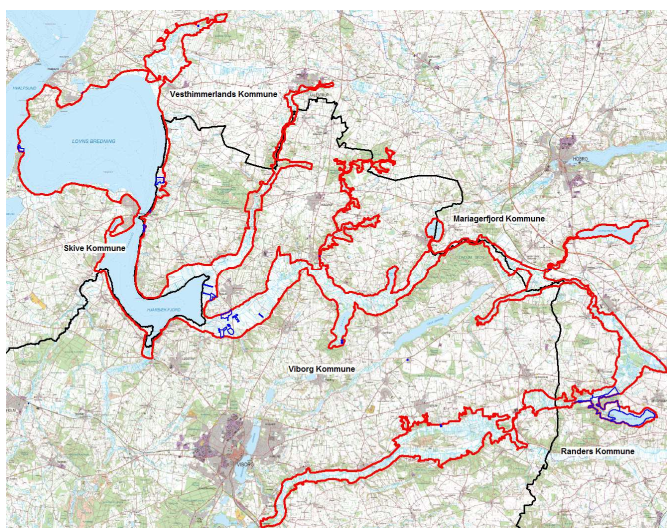
Målet er at bevare og fremme de naturtyper og arter, som området er udpeget for at beskytte. Der vil i særlig grad skulle ske en indsats for naturtyperne overdrev og rigkær.

Indsatsen i denne planperiode er rettet mod en sammenbinding af spredte naturtypeforekomster samt bekæmpelse af ikke-hjemmehørende arter. Kommuner og lodsejere skal endvidere være særlige opmærksomme på arealer med våd hede, tør hede, kalk- og surt overdrev, tidvis våd eng, samt for arterne gul stenbræk og damflagermus.

Der søges udtaget kulstofholdige lavbundsjord i tilknytning til rigkær, så der kan skabes større sammenhængende arealer samtidig med, at udtagningen bidrager til at reducere udledningen af CO₂ og et renere vandmiljø.

Desuden forbereder og igangsætter Naturstyrelsen i dialog med de relevante kommunalbestyrelser et større projekt med fokus på at skabe sammenhæng mellem arealer med overdrev, kildevæld og rigkær i Natura 2000-området med henblik på, at der på længere sigt kan opnås gunstig bevaringsstatus for rigkær. Projektet skal i det omfang, at det er muligt inden for EU-Life-ordningens projektkrav, bidrage til opfyldelse af vandmiljø- og klimamål.

Indsatsen udføres af lodsejere i området og gennemføres i videst muligt omfang gennem frivillige aftaler. Der findes blandt andet en række tilskudsordninger, som kan søges gennem Landbrugs- og Fiskeristyrelsen.



Kortet viser Natura 2000-område nr. 30 Lovns Bredning, Hjarbæk Fjord og Skals, Simested og Nørre Ådal, samt Skravad Bæk (rødt omrids). Blåt omrids er statsejede arealer i Natura 2000-området (se større kort i Bilag 4).

Baggrund

Naturstyrelsen (nu Miljøstyrelsen) har udarbejdet Natura 2000-planer for de 252 udpegede beskyttelsesområder, som indgår i den danske del af det europæiske Natura 2000-netværk. Planerne beskriver målene for det enkelte beskyttelsesområde og fastlægger de indsatser, der skal ske inden for planperioden 2016–2021. Natura 2000-planerne kan ses på Miljøstyrelsens [hjemmeside](#).

Ud fra Natura 2000-planerne har kommunerne udarbejdet kommunale handleplaner, som skal medvirke til at gennemføre Natura 2000-planerne for de enkelte områder. Denne handleplan er udarbejdet af Viborg, Randers, Mariagerfjord, Vesthimmerlands og Skive Kommuner på grundlag af Natura 2000-plan for Lovns Bredning, Hjarbæk Fjord og Skals, Simsted og Nørre Ådale samt Skravad Bæk Natura 2000-område nr. 30.

Hver kommune er ansvarlig for de dele af handleplanen, der vedrører kommunens geografiske område på land og kystnære områder. Planlægningen for de skovbevoksede, fredskovspligtige arealer varetages dog af Miljøstyrelsen og gennemføres hvert 12. år. Skovhandleplaner 2010-21 gælder således fortsat. Kommunerne og Miljøstyrelsen er hver især ansvarlige for, at handleplanerne gennemføres inden udgangen af år 2021.

Offentlige lodsejere, som ejer arealer i Natura 2000-område, kan vælge at gennemføre Natura 2000-planen direkte i egne drifts- og plejeplaner. Naturstyrelsen ønsker selv at udarbejde drifts- og plejeplaner for egne arealer, og resuméer af disse planer kan ses i bilag 1. Herudover indgår denne drifts- og plejeplanlægning for offentlige arealer kun i handleplanens tabel 6.

Den lovgivningsmæssige baggrund for handleplanerne findes i miljømålsloven (lovbekendtgørelse nr. 1251 af 29. september 2016 med senere ændringer), bekendtgørelse om kommunalbestyrelsernes Natura 2000-handleplaner (bekendtgørelse nr. 944 af 27. juni 2016) og bekendtgørelse om tilvejebringelse af Natura 2000-skovplanlægning (bekendtgørelse nr. 946 af 27. juni 2016).

Den kommunale handleplan skal ifølge lovgivningen indeholde:

- En prioritering af kommunalbestyrelsens forventede forvaltningsindsats i planperioden på baggrund af en opgørelse af behovet for konkrete forvaltningstiltag.
- De forventede initiativer, som kommunalbestyrelsen vil tage for at gennemføre Natura 2000-planen, herunder en plan for interessentinddragelse.
- En oversigt over fordelingen af indsatsen mellem kommunale myndigheder, Miljø- og Fødevarerministeriet og offentlige lodsejere.
- En redegørelse for gennemførelsen af handleplanen for den forudgående 6 års periode, der gør det muligt at vurdere, i hvilket omfang Natura 2000-planen for den forudgående periode er gennemført.

Handleplanen skal være så konkret, at dens gennemførelse kan vurderes. Dog må handleplanen ikke foregribe det præcise indhold af de aftaler eller afgørelser, der træffes i forhold til den enkelte lodsejer i forbindelse med gennemførelsen af handleplanen.

De kommunale handleplaner skal i samspil med vandplanlægningen realisere Natura 2000-planen, for så vidt angår vandbehov for de naturtyper, som er direkte afhængige af et vandøkosystem. Natura 2000-planens mål om forbedret vandkvalitet i større søer, vandløb, fjorde og kystvande realiseres gennem indsatsen i vandplanlægningen, og skal ikke indgå i de kommunale Natura 2000-handleplaner.

Den kommunale Natura 2000-handleplan er som udgangspunkt omfattet af krav om miljøvurdering i henhold til lov om miljøvurdering af planer og programmer ([lovbekendtgørelse nr. 1533 af 10. december 2015](#)), gældende til 16. maj 2017. For samtlige statslige Natura 2000-planer er der foretaget en strategisk miljøvurdering. Handleplanerne har et indhold, der ikke adskiller sig fra de oplysninger, som allerede er givet i de miljøvurderede Natura 2000-planer. Da handleplanen ikke sætter nye rammer for fremtidige anlægstilladelser eller yderligere vil kunne påvirke internationalt udpegede naturbeskyttelsesområder væsentligt, har Viborg, Randers, Mariagerfjord, Vesthimmerlands og Skive Kommuner truffet afgørelser om, at der ikke er behov for en fornyet miljøvurdering.

Redegørelse for gennemførelse af seneste handleplan

De kommunale handleplaner for første planperiode har været gældende siden udgangen af 2012. Kommunen har i den mellemliggende periode arbejdet for at gennemføre den indsats, der blev beskrevet i Natura 2000-handleplanen for planperioden 2010-2015.

Nedenstående tabeller viser en oversigt over de realiserede, påbegyndte og planlagte projekter inden for Natura 2000-området.

Table 1. Følgende projekter er finansieret via kommunernes egne midler eller DUT-midler:

Kommune	Indsats	Kommunalt ejet	Privatejet	Til opfyldelse af retningslinje*
Viborg	Lysåbne naturtyper**			
	Rydning af uønsket opvækst		45,0 realiseret	1.7
	Rydning af genvækst	6,1 ha realiseret	74,2 realiseret	1.7
	Hegning		29,3 ha realiseret 14,5 km hegn	1.7, 2.1
	Pleje af græs- og naturarealer	4,4 ha realiseret		1.7
	Etablering af optimale vandstandsforhold (hydrologi)		70 ha forundersøgelse gennemført, heraf 0 ha realiseret	1.2
	Afskrælning, afhøstning eller afbrænding		6,8 ha realiseret	1.7
	Skovnaturtyper			
	Stævning		0,6 ha realiseret	1.8, 3.3.
	Pleje/tynding stilkegekrat/-skov		3,6 ha realiseret	1.8, 3.3
	Ny habitatnatur			
	Rydning		0,4 ha realiseret	1.7, 4.1, 4.2
	Hegning		4,6 ha realiseret	1.7, 2.1, 4.1, 4.2
Randers	Lysåbne naturtyper			
	Opsætning og vedligehold af nyt hegn omkring rigkær		4 ha	1.7, 4.1
	Vedligehold af eksisterende hegn omkring sure overdrev, kalkoverdrev og rigkær		29 ha	1.7, 4.1
	Rydning af genvækst		21 ha	1.7
Mariagerfjord	Lysåbne naturtyper			
	Afskrælning, afhøstning eller afbrænding		1,8 ha afbrændt	1.7
Vesthimmerlands	Lysåbne naturtyper			
	Rydning af uønsket opvækst		5,0 ha realiseret	1.7
	Hegning	2,43 ha realiseret 8,84 ha planlagt	1,86 ha realiseret	1.7
	Pleje af græs- og naturarealer	8,8 ha planlagt		1.7
	Bekæmpelse af problemarter	1,0 ha realiseret	0,7 ha faciliteret (realiseret af privat)	1.7, 1.10
	Ny habitatnatur			
	Udvidelse af naturtyper	12,4 ha realiseret		1.7, 2.1, 4.1, 4.2

	Bl.a. hegning, ophør med gødskning, ændret afgræsning			
Skive	Ny habitatnatur	Kommunen ejer ikke jord i området		

* Se de generelle og områdespecifikke retningslinjer i den statslige Natura 2000-plan for perioden 2010 – 2015 <http://svana.dk/media/197823/030plan.pdf>.

** Ca. 95 % af indsats for lysåben natur er på kortlagt habitatnatur.

Tabel 2. Følgende projekter er finansieret gennem landdistriktsmidler og er faciliteret af kommunerne:

Kommune	Indsats	Kommunalt ejet	Privatejet	Til opfyldelse af retningslinje*
Viborg	Lysåbne naturtyper			
	Hegning		80 ha realiseret	2.1
	Etablering af optimale vandstandsforhold (hydrologi)		99,83 ha forundersøgelse gennemført, heraf 0 ha realiseret	1.2
	Pleje af græs- og naturarealer		80 ha realiseret	2.1
Randers	Lysåbne naturtyper			
	Etablering af optimale vandstandsforhold (hydrologi)		127 ha forundersøgelse gennemført, heraf 0 ha realiseret	1.2
Mariagerfjord	Lysåbne naturtyper			
	Hegning		50,1 ha realiseret 50,1 ha oplyst om ordningen	1.7
	Etablering af optimale vandstandsforhold (hydrologi)	24 ha forundersøgelse gennemført, heraf 0 ha realiseret		1.2
Vesthimmerlands	Lysåbne naturtyper			
	Hegning		28,6 ha realiseret	1.7, 2.1, 4.1
	Etablering af optimale vandstandsforhold (hydrologi)		46,40 ha forundersøgelse gennemført	1.2
Skive	Lysåbne naturtyper	Kommunen ejer ikke jord i området		
	Hegning	Kommunen ejer ikke jord i området	20,5 ha realiseret Yderligere 50 ha oplyst om ordningen	1.7
	Pleje af græs- og naturarealer	Kommunen ejer ikke jord i området	70 ha oplyst om ordningen	1.7

* Se de generelle og områdespecifikke retningslinjer i den statslige Natura 2000-plan for perioden 2010 – 2015 <http://svana.dk/media/197823/030plan.pdf>.

Kommunernes tager i deres daglige forvaltning og administration af lovgivning udgangspunkt i målsætningen for Natura 2000-området. Herved sikres beskyttelse af områdets udpegningsgrundlag, jf. den generelle retningslinje 1.1 i Natura 2000-planen.

Tabel 3. Der er iværksat følgende Life-projekter:

Kommune	
Viborg	Der er ikke iværksat Life-projekter inden for Natura 2000-området.
Randers	LIFE14 NAT/DK/000012. Raised Bogs in Denmark - Delprojekt 5 Tuemosen
Mariagerfjord	Der er ikke iværksat Life-projekter inden for Natura 2000-området.
Vesthimmerlands	Der er ikke iværksat Life-projekter inden for Natura 2000-området
Skive	Der er ikke iværksat Life-projekter inden for Natura 2000-området.

Ud over de ovennævnte indsatser har kommunen søgt at gennemføre Natura 2000-handleplanen gennem følgende tiltag:

Kommune	
Viborg	<ul style="list-style-type: none"> • Oplysninger på hjemmeside: http://kommune.viborg.dk/Borger/Natur,-miljoe-og-affald/Mose,-hede-og-andre-arealer/Natura2000/Tilskudsmuligheder • Informationsmøder, bl.a.: I samarbejde med Agri Nord og LMO afholdt Randers og Viborg Kommuner et informationsmøde for lodsejere, dyreholdere, naturplejere og andre interesserede i de to kommuner den 16. marts 2016 på Agro Business Park, Foulum. • Kommunen har tilbudt og betalt for konsulentbistand til udarbejdelse af ansøgninger om støtte til forberedelse af afgræsning inden for Natura 2000 områderne. • Oplæg på Naturstyrelsens SEGES-kurser. • Naturvandring ved Hald Sø i N35 den 6/6-2013 i samarbejde med Landboforeningen Midtjylland om bl.a. Landbrugs- og Fiskeristyrelsens plejeordninger. • Desuden har Kommunen løbende ved individuelle møder med lodsejere oplyst om Landbrugs- og Fiskeristyrelsens plejeordninger og faciliteret græsningsaftaler.
Randers	<ul style="list-style-type: none"> • Randers Kommune har i perioden afholdt to offentlige naturture i området. Natureturen har bl.a. haft fokus på udfordringerne med sikring af naturpleje i området og områdets naturværdier generelt. • Informationsmøder, bl.a.: I samarbejde med Agri Nord og LMO afholdt Randers og Viborg Kommuner et informationsmøde for lodsejere, dyreholdere, naturplejere og andre interesserede i de to kommuner den 16. marts 2016 på Agro Business Park, Foulum. • Kommunen har løbende ved individuelle møder med lodsejere oplyst om Landbrugs- og Fiskeristyrelsens plejeordninger.
Mariagerfjord	<ul style="list-style-type: none"> • Kommunen har afholdt årlige åbent hus-arrangementer i samarbejde med landboforeninger og nabokommuner for at informere om støtteordningerne. Disse arrangementer er annonceret på kommunens hjemmeside, i lokale medier og ved fremsendelse af personlige breve til berørte lodsejere. • Kommunen har gennem et nært samarbejde med lokale landboforeninger og den enkelte lodsejer betalt landbrugets konsulenter for udarbejdelse af ansøgninger til landdistriktsprogrammet. • Det er kommunens vurdering, at denne faciliterende indsats i mange tilfælde er altafgørende for, at der bliver søgt om tilskud og derved realiseret eller fastholdt pleje i området. Kommunen har også måttet erfare, at det er de enkelte lodsejers ønsker, der er afgørende for, hvor naturindsatsen sker, da indsatsen helt er baseret på frivillighed. Kommunen vurderer, at tilskudssatsen er for lav til at tilbuddet om hydrologiprojekter er attraktiv for lodsejerne. Kommunen anser det endvidere for helt nødvendigt, at der fortsat arbejdes på at smidiggøre tilskudsordningerne, så det gøres mindre besværligt for den enkelte ansøger.
Vesthimmerlands	<ul style="list-style-type: none"> • Oplysninger på hjemmeside: http://www.vesthimmerland.dk/borger/miljoe-og-natur/natura2000/tilskud/ • Orienteringsmøde om tilskudsmulighederne for indbudte lodsejere • I et enkelt tilfælde skrevet ansøgningen på vegne af lodsejer og lagt penge ud • Har løbende ved individuelle møder med lodsejere oplyst om Landbrugs- og Fiskeristyrelsens tilskudsordninger
Skive	<ul style="list-style-type: none"> • Annoncering vedr. støtteordning og tilbud om kommunal finansiering til udarbejdelse af ansøgninger om støtte under Natura 2000 støtteordningerne. Annoncering er sket på kommunens hjemmeside, i ugeavis samt i den lokale Landboforenings medlemsblad

	<ul style="list-style-type: none"> • Kommunen har tilbudt og betalt for konsulentbistand til udarbejdelse af ansøgninger om støtte til forberedelse af afgræsning inden for Natura 2000 områderne. • Kommunen har sammen med den lokale landboforening haft direkte kontakt til flere lodsejere i området med henblik på at oplyse og vejlede om mulighederne for støtte.
--	---

Opfyldelse af mål i seneste handleplan i forhold til ny habitat-kortlægning

Handleplanen for 1. planperiode (2010-2015) bygger på kortlægningen fra 2005-2006. I 2010-2012 blev der gennemført en ny og mere detaljeret kortlægning af habitatnatur i samtlige Natura 2000-områder. Der er sket en del ændringer mellem de to kortlægninger. Tabellen herunder viser forskellen i registreret areal af de naturtyper, der skulle søges øget i N30 i 1. planperiode.

Habitatnaturtype	2005-2006 kortlægning (ha)	2010-2012 kortlægning (ha)	Difference (ha)
Tør hede	131,6	147,3	+15,7
Surt overdrev	238,1	263,5	+28,4
Rigkær	144,1	262,9	+118,8
Våd hede	0,8	2,4	+1,6
Kalksandsoverdrev	1,6	0	-1,6
Kalkoverdrev	5,6	37,1	+31,5
Strandeng	169,6	92,2	-77,4

Det har betydet, at nogle af de planlagte tiltag i 1. planperiode enten ikke har kunnet gennemføres, eller at der ikke har været det først vurderede behov. For Natura 2000-område nr. 30 Lovns Bredning, Hjarbæk Fjord og Skals, Simested og Nørre Ådale samt Skravad Bæk skulle arealet med habitatnatur søges øget med op til 40 ha i 1. planperiode fordelt på 8-10 ha tør hede, 8-10 ha surt overdrev og 15-20 ha rigkær. Desuden skulle det samlede areal med våd hede, kalksandsoverdrev, kalkoverdrev og strandeng søges øget.

Behov for indsatser

Natura 2000-planen for Natura 2000-område nr. 30 Lovns Bredning, Hjarbæk Fjord og Skals, Simested og Nørre Ådale samt Skravad Bæk beskriver de konkrete mål for indsatsen. Indsatsprogrammet og sammendrag af den statslige Natura 2000-plan kan ses i bilag 2, mens naturtyper og arter på udpegningsgrundlag fremgår af bilag 3. På baggrund af dette har kommunen vurderet, at der er behov for nedenstående konkrete forvaltningstiltag. Hvor igangsatte indsatser for handleplanen for planperioden 2010-2015 ikke er gennemført i sin helhed, indgår den udestående indsats i opgørelsen over behovet for konkrete forvaltningstiltag.

Tabel 4. Behov for forvaltningstiltag for naturtyperne*

Forventede forvaltningstiltag og metoder		Skøn over behov:		
		Igangværende indsats	Ny indsats	Samlet behov for indsats
Lysåbne naturtyper*	Rydning af uønsket opvækst	190 ha	Op til 180 ha	Op til 370 ha
	Forbedring af hydrologi	0 ha	Op til 18 ha	Op til 18 ha
	Græsning eller høslæt	4,4 ha (pleje) + 111 ha (MVJ) (258 ha heget)	Op til 858 ha	Op til 973 ha
	Afskrælning eller afbrænding	Ca. 9 ha	Ca. 5 ha	Ca. 14 ha
Skovnaturtyper uden fredskovs-pligt*	Skovnaturtypebevarende drift og pleje	Ca. 11 ha	Ca. 336 ha	Ca. 347 ha
	Urørt skov	Ca. 0 ha	Ca. 0 ha	Ca. 0 ha
	Forbedring af hydrologi	-	Ca. 101 ha	Ca. 101 ha
Sammenbinding af naturtyper		0 ha	Op til 17 ha	Op til 17 ha
Mindske randpåvirkning	Udlægning af buffer mod habitatnatur	0 ha	Op til 15 ha	Op til 15 ha
Ny habitatnatur		Ca. 5 ha	Op til 35 ha	Op til 40 ha
Bekæmpelse af invasive arter	Strandvold med flerårige planter	1 ha	Op til 25 ha	Op til 26 ha

* Omfatter ikke offentlige arealer, hvor ejeren gennemfører Natura 2000-planen i egne drifts- og plejeplaner. Se bilag 1.

Tabel 5. Behov for forvaltningstiltag for arter ud over indsatser for naturtyper*

Forventede forvaltningstiltag og metoder	Skøn over behov:		
	Igangværende indsats	Ny indsats	Samlet behov for indsats
Egnede yngleområder for rørdrum	0 områder	-	-
Egnede yngleområder for plettet rørvagt	0 områder	-	-

* Omfatter ikke offentlige arealer, hvor ejeren gennemfører Natura 2000-planen i egne drifts- og plejeplaner. Se bilag 1.

Indsatser fordelt på aktør

I Natura 2000-planen indsatsprogram er der retningslinjer, hvor der er behov for en nærmere afklaring af, hvem der følger op på retningslinjerne jf. http://svana.dk/media/189262/30_n2000plan_2016-21.pdf. Det drejer sig om følgende retningslinjer:

- 1.2 Der arbejdes for at sikre de lysåbne terrestriske naturtyper en hensigtsmæssig hydrologi, drift og pleje.
- 1.3 Der arbejdes for at sikre egnede levesteder for områdets arter.
- 1.4 Der arbejdes på at opnå størst mulig naturmæssig robusthed og sammenhæng i områdets natur ved at sikre større driftsenheder af lysåbne naturtyper.
- 1.5 Hydrologiprojekter finansieret via landdistriktsprogrammet, igangsatte Life-projekter og udvidelse/sikring af levesteder fra Natura 2000-planen 2010-15 afsluttes.
- 1.6 For skovnaturtyper skal sikres en skovnaturtypebevarende drift og pleje. I særlige tilfælde kan permanent ophør af drift (urørt skov) være nødvendig for at opfylde direktivforpligtelsen.
- 1.7 Indsatser gennemført i 1. planperiode vedligeholdes, f.eks. ved genrydning af arealer, hvor der tidligere har været gennemført en Natura 2000-indsats.
- 2.1 Der sikres sammenhæng mellem forekomster af overdrev og rigkær med henblik på at gøre arealet mere robust overfor a) pludselige hændelser (f.eks. ekstreme vejrforhold), b) klimaændringer c) for at mindske randpåvirkninger fra omkringliggende landbrugsarealer eller d) for at bidrage til etablering af større driftsenheder.
- 2.2 Naturstyrelsen forbereder og igangsætter i dialog med relevante kommunalbestyrelser et større projekt med fokus på at skabe sammenhæng mellem arealer med overdrev, kildevæld og rigkær i Natura 2000-områderne nr. 15, 18, 22, 30, 33, 222 og 223 med henblik på, at der på længere sigt kan opnås gunstig bevaringsstatus for rigkær. Projektet skal i det omfang, at det er muligt indenfor EU-Life-ordningens projektkrav bidrage til opfyldelse af vandmiljø- og klimamål. Potentielt berørte lodsejere vil blive nærmere orienteret i forbindelse med udarbejdelse af et projektforslag.
- 2.3 Der sikres sammenhæng i levestederne for områdets truede ynglefugle, således at de samlede levesteder udvides og sammenbindes.
- 2.4 Der søges udtaget kulstofholdig lavbundsgrunde i tilknytning til rigkær, så der kan skabes større sammenhængende arealer samtidig med, at udtagningen bidrager til at reducere udledningen af CO₂ og et renere vandmiljø.
- 2.5 Der iværksættes en bekæmpelse af invasive arter på naturtyperne strandvold med flerårige urter, tør hede og surt overdrev med fokus på arealer med en forekomst på over 10 %.
- 2.6 Kommunen og offentlige lodsejere skal være særlig opmærksomme på arealer med våd- og tør hede, kalk- og surt overdrev, enekrat, tidvis våd eng, rigkær og arterne gul stenbræk og damflagermus, som har væsentlige forekomster i området (jf. områdets målsætning) og er i tilbagegang.

Det kan både være handleplanmyndighederne og offentlige lodsejere, der skal følge op på disse retningslinjer. Derfor angiver tabel 6 den aftalte opgavefordeling mellem handleplanmyndighederne og de offentlige lodsejere i Natura 2000-området.

Tabel 6 omfatter både private og offentlige arealer (inklusiv de offentlige arealer, hvor lodsejeren selv udarbejder drifts- og plejeplan).

Kommunernes tager i deres daglige forvaltning og administration af lovgivning udgangspunkt i målsætningen for Natura 2000-området. Herved sikres beskyttelse af områdets udpegningsgrundlag, jf. den generelle retningslinje 1.1 i Natura 2000-planen.

Tabel 6. Fordeling af opgaver mellem handleplanmyndighed og offentlige lodsejere

Indsats		Handleplanmyndighed					Offentlig lodsejer	Total
		Viborg Kommune	Randers Kommune	Vesthimmerlands Kommune	Mariagerfjord Kommune	Skive Kommune	Naturstyrelsen, jf. plejeplan	
1.2, 1.5, 1.7 og 2.1 Hensigtsmæssig hydrologi, drift og pleje		Op til 45 ha	Op til 10 ha	Op til 10 ha	Op til 10 ha	Op til 40 ha	Op til 20,9 ha	Op til 135,9 ha
1.3, 1.5 og 2.3 Udvidelse af levesteder for arter	Yngleområde for rørdrum	Hvis muligt	Hvis muligt	Hvis muligt	Hvis muligt	Hvis muligt	Hvis muligt	Hvis muligt
	Yngleområde for	Hvis muligt	Hvis muligt	Hvis muligt	Hvis muligt	Hvis muligt	Hvis muligt	Hvis muligt

	pletet rørvagtel							
	Yngleområde for engsnarre	Hvis muligt	Hvis muligt	Hvis muligt	Hvis muligt	Hvis muligt	Hvis muligt	Hvis muligt
	Stor vand-salamander	1-2 stk.	0 stk.	1-2 stk.	0 stk.	1-2 stk.	0 stk.	3-6 stk.
1.4, 1.7, 2.1, 2.2 og 2.6 Skabe sammenhæng mellem arealer	Overdrev, kildevæld, rigkær, våd hede, tør hede, kalk- og surt overdrev og tidvis våd eng	Op til 37 ha	Op til 20 ha	Op til 20 ha	Op til 26 ha	Op til 28 ha	0 ha	Op til 131 ha
2.4 Udtagning af kulstofholdig lavbunds-jord		Op til 450 ha	Op til 300 ha	Op til 180 ha	Op til 50 ha	Op til 40 ha	0 ha	Op til 1.020 ha
2.5 Bekæmpelse af ikke-hjemmehørende arter	Strandvold med flerårige urter, tør hede og surt overdrev	Hvis muligt	Hvis muligt	Hvis muligt	Hvis muligt	Hvis muligt	Op til 3,8 ha	Op til 3,8 ha

Prioritering af den forventede indsats

Natura 2000-planerne 2016-2021 har fokus på:

- Sikring af naturpleje
- færdiggørelse og sikring af indsats fra planperioden 2009-2015
- sammenhæng i naturen
- levesteder for ynglefugle og bekæmpelse af invasive arter.

Prioriteringen af den forventede forvaltningsindsats i planperioden skal ske på baggrund af opgørelsen af behovet for konkrete forvaltningstiltag (se tabel 4 og 5). Den nedenstående prioritering vil således afspejle den forventede tidsfølge af indsatsen i forbindelse med de konkrete forvaltningstiltag.

- Tidlig opsøgende/ faciliterende indsats over for særlige lodsejergupper, f.eks.:
 - Lodsejere med særligt sårbare naturtyper og arter (f.eks. naturtyper og arter, hvis biogeografiske status er i fare for at blive alvorligt forringet),
 - Lodsejere med særligt store arealer omfattet af Natura 2000-planerne,
 - Lodsejere i de store naturområder i Natura 2000-området,
 - Lodsejere, som er særligt interesserede i at gennemføre en indsats.
- Større og mere komplekse forvaltningsindsatser.
Det vil typisk være nødvendigt at prioritere større og mere komplekse indsatser tidligt i planperioden for at kunne nå at gennemføre indsatsen, f.eks. LIFE+ projekter eller projekter, som kræver forundersøgelser.
- Der tilstræbes synergi mellem Natura 2000- og Vandplanindsatser.

Forventede initiativer og plan for interessentinddragelse

Det er Viborg, Randers, Mariagerfjord, Vesthimmerland og Skive Kommuner hensigt at planlægge og udføre projekterne som vist i tabel 7, og i den forbindelse tager kommunerne en række initiativer for at inddrage lodsejere og andre interessenter i projekterne.

Tabel 7 viser kommunernes plan for interessentinddragelse, men der kan ske ændringer, hvis det ønskes af lodsejerne, eller hvis andre forhold taler for det. Den gældende tidsplan kan altid ses på de enkelte kommuners hjemmeside.

Tabel 7. Forventet plan for interessentinddragelse

Projekt navn	Initiativ	Tidsplan	Kommune(r)
Orientering af Grønne Råd om projektstatus	Kommunerne afholder møder 1-4 gange årligt	Hele planperioden	Viborg, Skive, Vesthimmerlands og Randers Kommuner
Drøftelse med landbrugets organisationer ved fælles dialogmøder	Kommunerne afholder møder 1-2 gange årligt	Hele planperioden	Viborg, Skive og Vesthimmerlands Kommune
Personlig henvendelse til lodsejere	Personlig kontakt til berørte lodsejere om muligheden for indsatser, støttet af enten Landbrugs- og Fiskeristyrelsen, Life-projekter eller af kommunerne	Hele planperioden	Viborg, Skive og Vesthimmerlands Kommune
Fora for lodsejere med landbrugs- og skovbrugsinteresser	Oprettelse af nyt fora med repræsentanter fra landbrugsorganisationer og skovdyrkerforeninger	Opstart i 2017 og derefter møder efter interesse og behov	Randers Kommune
§ 3 oplysningskampagne (lodsejere med § 3 arealer)	§ 3 informationskampagne inkl. oplysning omkring støttemuligheder til naturpleje via LDP i Natura 2000-områder	I løbet af planperioden	Randers Kommune
Informations- og dialogmøder omkring naturpleje, særligt i Natura 2000-områder	Afholdelse af offentlige møde	Mindst én gang i perioden 2017-2021	Randers Kommune
Integreret LIFE projekt i Himmerland – "Landmanden som naturforvalter"	Interessentinddragelse som en del af projektet	2018-2021 (forudsat projektet godkendes af EU)	Viborg, Vesthimmerlands, Randers og Mariagerfjord Kommuner
Involvering af Naturråd	Tage initiativ til markvandring, borgermøder eller lign. arrangementer, der styrker den lokale forankring og muliggør gennemførelse af indsatser. Tidsplan:	Hele planperioden	Mariagerfjord Kommune

Projekterne gennemføres ved frivillige aftaler, og derfor er det i mange tilfælde ikke på nuværende tidspunkt muligt at beskrive, hvornår projekterne fysisk bliver udført. Kommunen vil i hvert enkelt tilfælde sørge for, at relevante interessenter bliver inddraget.

Bilag 1: Resumé af offentlige lodsejeres drifts- og plejeplaner

Bilag

Bilag 1: Resumé af plejeplan for Naturstyrelsens arealer i Natura 2000-område N30, Lovns Bredning, Hjarbæk Fjord og Skals, Simested og Nørre Ådale samt Skravad Bæk

Området strækker sig fra Hjarbæk Fjord, Lovns Bredning og Lovns halvøen i vest over de fire store vandløb Lerkenfeld, Simested, Skals og Nørreå til de store mosearealer ved Øster Bjerregrav og Fussing - og Glenstrup søer mod øst.

Skalsådalen er en af landets bredeste og er nedstrøms ved Hjarbæk Fjord ret kulturpåvirket, da hovedparten i en eller anden form er under landbrugsdrift. Længere oppe indeholder ådalen mange gamle tørvegravningsarealer, herunder det store og vildtvoksende område Bjerregrav Mose. Området blev tidligere udnyttet til engdrift og græsning, men hovedparten er i dag uden drift og under tilgroning med især pil.

Nørreåen har modsat det tre andre store vandløb afløb mod øst. Nørreåen modtager afløbsvandet fra et stort søsystem uden for Natura 2000-området bestående af blandt andet Hald Sø og Viborg søerne, og åen afvander til Gudenåen. Midt i Nørreådalen ligger Ø Bakker, der er en stejl og markant morænebakke med hede.

For en uddybende beskrivelse af Natura 2000-området, herunder præsentation af udpegningsgrundlaget for området, henvises til [Natura 2000-planen](#). På SVANAs hjemmeside kan der også findes forklaring af begreber mv.

Tabel I: Kortlagte lysåbne naturtyper i plejeplanen

Lysåbne naturtyper (ha)		
	naturtype	Total
1220	Strandvold med flerårige	2,1
1230	Kystklint/klippe	0,9
1330	Strandeng	7,7
4030	Tør hede	0,2
6210	Kalkoverdrev	9,9
6230	Surt overdrev	2,5
6410	Tidvis våd eng	0,4
7220	Kildevæld	0,3
7230	Rigkær	2,6
Hovedtotal		26,7

Desuden er der i udpegningsgrundlaget nævnt følgende arter, der forekommer, eller har potentiale til at kunne indfinde sig, i Naturstyrelsens dele af Natura 2000-området:

- Bæklampret (1096) Stor Vandsalamander (1166)
- Damflagermus (1318) Odder (1355)

Indsats for de lysåbne naturtyper

I det følgende angives Naturstyrelsens planlagte indsats for de lysåbne naturtyper på udpegningsgrundlaget.

Tabel II: Plejemål for lysåbne naturtyper

Målsatte habitatnaturtyper (ha)				
	Naturtype	Målsætning	Total	
Eksisterende habitatnatur	1220	Strandvold med flerårige	Sikring af naturtypen	2,1
			Naturlig dynamik	1,0
			Naturtypebevarende pleje	1,1
	1230	Kystklint/klippe	Sikring af naturtypen	0,9
			Naturlig dynamik	0,9
	1330	Strandeng	Sikring af naturtypen	7,7
			Naturtypebevarende pleje	7,7
	4030	Tør hede	Naturtypebevarende pleje	0,2
	6210	Kalkoverdrev	Sikring af naturtypen	9,9
			Naturtypebevarende pleje	9,9
	6230	Surt overdrev	Sikring af naturtypen	2,5
			Naturtypebevarende pleje	2,5
	6410	Tidvis våd eng	Sikring af naturtypen	0,4
			Naturtypebevarende pleje	0,4
	7220	Kildevæld	Sikring af naturtypen	0,3
			Naturlig dynamik	<0,1
			Naturtypebevarende pleje	0,3
	7230	Rigkær	Sikring af naturtypen	2,6
			Naturtypebevarende pleje	2,6

Tabel III: Planlagte løbende plejetiltag for lysåbne naturtyper

Areal omfattet af indsatsen (ha)				Omfattet af eksisterende planlægning	Total
	Naturtype		Plejetiltag		
Eksisterende habitatnatur	1220	Strandvold med flerårige	Andet areal uden drift	Eksisterende	1,0
			Bekæmpelse af invasive arter	Eksisterende	0,1
	1230	Kystklint/klippe	Ingen indsats i planperioden	Eksisterende	0,9
	1330	Strandeng	Bekæmpelse af invasive arter	Eksisterende	1,2
			Græsning	Eksisterende	5,2
	4030	Tør hede	Bekæmpelse af invasive arter	Eksisterende	0,2
	6210	Kalkoverdrev	Græsning	Eksisterende	9,9
	6230	Surt overdrev	Græsning	Eksisterende	2,5
	6410	Tidvis våd eng	Græsning	Eksisterende	0,4
			Rydning af opvækst	Eksisterende	0,4
	7220	Kildevæld	Andet areal uden drift	Eksisterende	<0,1
			Græsning	Eksisterende	0,3
	7230	Rigkær	Græsning	Eksisterende	2,6

I tabel III er der en opdeling i to kategorier "Eksisterende" og "Nyt":

- "Eksisterende": Kategorien dækker over de tilfælde, hvor det pågældende plejetiltag allerede er omfattet af den eksisterende driftsforvaltning eller hvor det fremgår af eksisterende driftsplaner og lignende, at plejetiltaget vil blive gennemført i plejeplanperioden.
- "Nyt": Kategorien omfatter de tiltag, der alene gennemføres for at opfylde målene i N2000-planerne for 2016-2021.

Forventningen til den samlede indsats

Den samlede indsats for naturtyper og arter på styrelsens arealer forventes at medføre, at

- For naturtyper og for arters levesteder, der er vurderet til natur/skovtilstandsklasse I eller II er målsætningen, at udviklingen i deres areal og tilstand er stabil eller i fremgang.
- For naturtyper og arters levesteder, der er vurderet til natur/skovtilstandsklasse III-V er målsætningen, at udviklingen i deres natur/skovtilstand er i fremgang, således at der på sigt opnås natur/skovtilstand I-II og gunstig bevaringsstatus, såfremt de naturgivne forhold giver mulighed for det.
- Det samlede areal af naturtypen/levestedet skal være stabilt eller i fremgang, hvis naturforholdene tillader det.
- For arter uden tilstandsvurderingssystem og for deres levesteder er målsætningen gunstig bevaringsstatus. Det betyder, at tilstanden og det samlede areal af levestederne for de udpegede arter stabiliseres eller øges, således at der er grundlag for tilstrækkelige egnede yngle- og fourageringsområder for arterne.
- Natura 2000-området bidrager til at sikre eller genoprette levesteder for en levedygtig bestand af de udpegede arter på nationalt og/eller internationalt niveau. Tilstanden og det samlede areal af levestederne for arten engsnarre som ynglefugl sikres eller øges, således at der er tilstrækkeligt med egnede ynglesteder for arten i området. Afgørelser i forbindelse med konsekvensvurderinger baseres på en konkret vurdering.

- Natura 2000-området, skal bidrage til at sikre levesteder for en levedygtig bestand på nationalt og/eller internationalt niveau. Tilstanden og det samlede areal af levesteder for sangsvane som trækfugl i området skal sikres eller øges, således at der findes tilstrækkelige egnede raste- og fødesøgningssteder for arten, og så området kan huse en tilbagevendende rastebestand på 1100 sangsvaner.
- Natura 2000-området, skal bidrage til at sikre levesteder for en levedygtig bestand på nationalt og/eller internationalt niveau. Tilstanden og det samlede areal af levestederne for arterne hvinand, taffeland, troldand, blishøne og fiskeørn som trækfugle i området sikres eller øges, således at der findes egnede raste- og fødesøgningssteder for arterne. Afgørelser i forbindelse med konsekvensvurderinger baseres på en konkret vurdering.

Bilag 2: Indsatsprogram og sammendrag af den statslige Natura 2000-plan

Henvisning til Miljøstyrelsens Natura 2000 plan: http://svana.dk/media/189262/30_n2000plan_2016-21.pdf.

Bilag 3: Naturtyper og arter på udpegningsgrundlag

Udpegningsgrundlag for Natura 2000-område bestående af habitatområde H30 og fuglebeskyttelsesområde F14 og 24. I øvrigt henvises til Miljøstyrelsens Natura 2000 plan: http://naturstyrelsen.dk/media/189262/30_n2000plan_2016-21.pdf

Tabel 8. Naturtyper på udpegningsgrundlaget

Naturtype nr.	Naturtype	Staten (ha)	Mariager-fjord (ha)	Randers (ha)	Skive (ha)	Vesthimmer-lands (ha)	Viborg (ha)	Marint areal (ha)	I alt
1140	mudder og sandflade blottet ved ebbe				0,3	1,1	1,0	356,0	358,5
1150	kystlaguner og strandsøer				3,6	0,0	0,1	20,5	24,3
1160	lavvandede bugter og vige				2,6	0,2	16,3	1.000,0	1.019,0
1170	biogene rev							38,0	38,0
	mulige biogene rev							389,5	389,5
1210	Strandvold med enårige			0,1					0,1
1220	Strandvold med flerårige	1,5			21,3	22,6	13,3	0,1	58,9
1230	Kystklint/klippe	0,9				0,8	0,4		2,1
1330	Strandeng	7,7			56,4	11,1	15,4	1,6	92,2
3130	Kransnålalge-sø, Søbred med småurter						2,5		2,5
3140	Kransnålalge-sø			0,1	0,1	0,4	2,3		2,9
3150	Næringsrig sø		0,0	4,7	1,3	0,3	15,0		21,3
3160	Brunvandet sø	0,4		2,2	0,1	0,1	0,9		3,6
4010	Våd hede					1,0	1,4		2,4
4030	Tør hede	0,2	20,9	0,2	11,7		114,3		147,3
5130	Enekrat			0,3		7,9	19,8		27,9
6120	Tørt kalksands-overdrev								
6210	Kalkoverdrev	9,9	0,9	1,5		2,0	22,8		37,1
6230	Surt overdrev	2,5	5,4	42,9	13,1	54,7	145,0		263,5
6410	Tidvis våd eng	1,7	2,4	1,3	1,5	5,1	6,6		18,6
7120	Nedbrudt høj-mose			4,0					4,0
7140	Hængesæk	0,2	12,9	10,3		3,2	29,3		55,9
7150	Tørvelavning			1,3					1,3
7220	Kildevæld	0,3	0,9	1,7		8,6	115,8		127,3
7230	Rigkær	3,3	21,7	46,0	2,6	40,3	149,0		262,9
9110	Bøg på mor	1,4		0,0					1,4
9130	Bøg på muld	0,6							0,6
9160	Ege-blandskov						10,8		10,8
9190	Stilkeke-krat		0,6	11,8		12,2	50,7		75,2
91D0	Skovbevokset tør- vemose	1,5	2,5	81,6			191,6		277,2
91E0	Elle- og askeskov	5,0	4,5	13,3			22,1		44,9
I alt		37,0	72,6	223,3	114,6	171,5	946,5	1.805,8	3.371,4

Arter på udpegningsgrundlaget

Kildevældsvindelsnegl (1013)
Grøn kølleguldsmed (1037)
Stor kærguldsmed (1042)

Bæklampret (1096)
Flodlampret (1099)
Stavsild (1103)
Stor vandsalamander (1166)
Damflagermus (1318)
Odder (1355)
Spættet sæl (1365)
Blank seglmos (1393)
Gul Stenbræk (1528)

Fugle på udpegningsgrundlaget

Ynglefugle:	Trækfugle:
Rørdrum	Sangsvane
Plettet rørvagtel	Hvinand
Engsnarre	Sangsvane
	Taffeland
	Troldand
	Hvinand
	Fiskeørn
	Blishøne

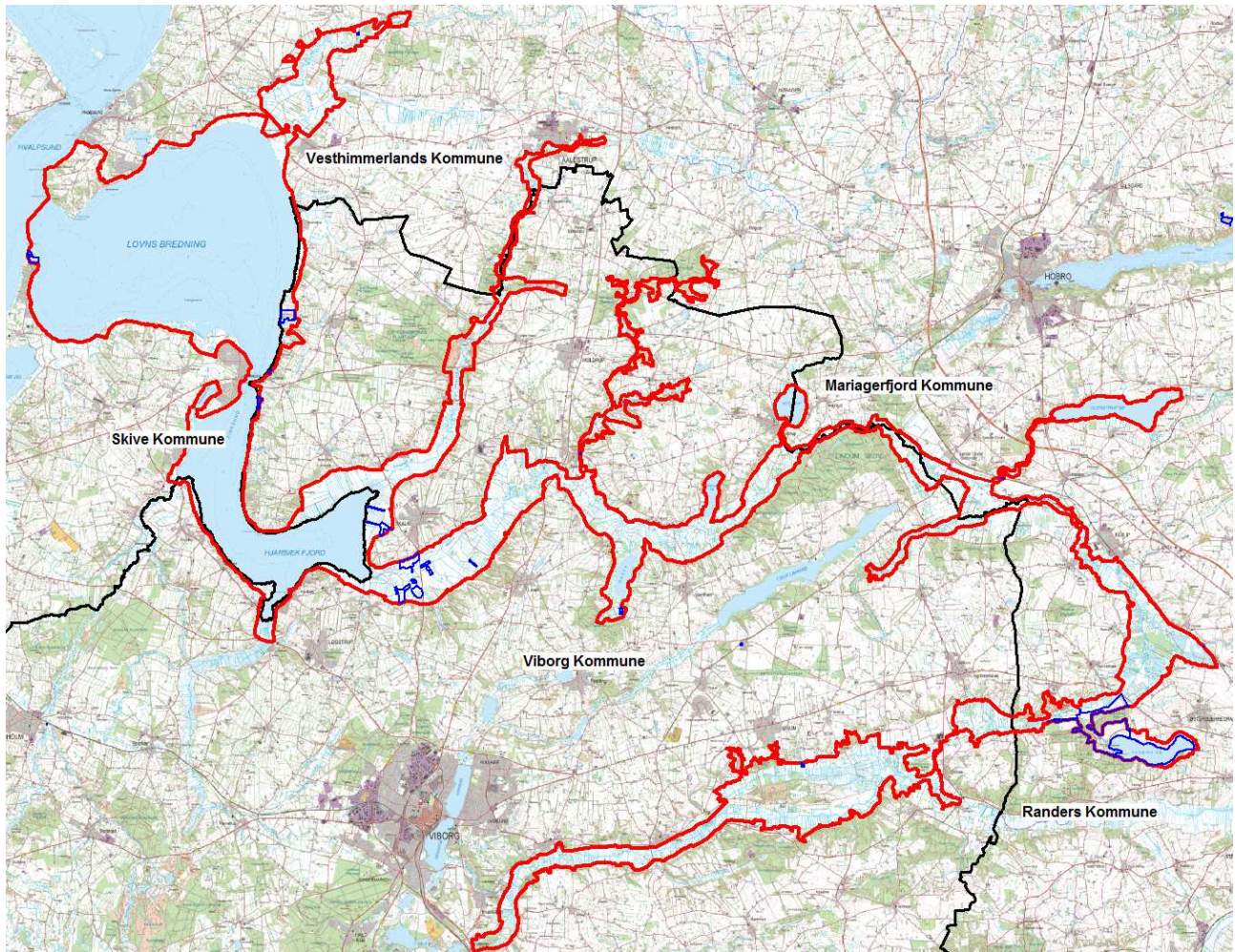
Der er foretaget en kortlægning og tilstandsvurdering af følgende naturtyper i Natura 2000-området:

Tabel 9. Naturtilstand/skovtilstand af kortlagte naturtyper

Naturtype nr.	Naturtype	Tilstandsklasse*					I alt (ha)
		Ej tilstands-vurderet (ha)	1 (ha)	2 (ha)	3 (ha)	4 (ha)	
1140	mudder og sandflade blottet ved ebbe	358,5					358,5
1150	kystlaguner og strandsøer	24,3					24,3
1160	lavvandede bugter og vige	1019,0					1019,0
1170	biogene rev	38,0					38,0
	mulige biogene rev	389,5					389,5
1210	Strandvold med enårige			0,1			0,1
1220	Strandvold med flerårige			12,1	46,9		58,9
1230	Kystklint/klippe		1,3	0,7	0,1		2,1
1330	Strandeng			43,7	34,0	14,5	92,2
3130	Kransnålalge-sø, Søbred med småurter	0,6		0,8	1,1		2,5
3140	Kransnålalge-sø	1,7	0,2	0,6	0,4		2,9
3150	Næringsrig sø	13,2	0,4	6,9	0,9		21,3
3160	Brunvandet sø	0,9	1,8	0,9			3,6
4010	Våd hede			1,4	1,0		2,4
4030	Tør hede			108,0	38,4	0,9	147,3
5130	Enekrat			17,6	10,4		27,9
6210	Kalkoverdrev		0,9	35,1	0,9	0,2	37,1
6230	Surt overdrev		16,1	157,3	73,8	16,3	263,5
6410	Tidvis våd eng		3,5	12,5	2,6		18,6
7120	Nedbrudt højmosé				4,0		4,0
7140	Hængesæk			27,8	26,6	1,5	55,9
7150	Tørvelavning				1,3		1,3
7220	Kildevæld		1,0	43,8	77,2	5,3	127,3
7230	Rigkær		13,1	86,1	150,0	13,8	262,9
9110	Bøg på mor		1,4				1,4
9130	Bøg på muld		0,2	0,4			0,6
9160	Ege-blandskov		1,3	9,4			10,8
9190	Stilkege-krat		18,2	50,4	6,7		75,2
91D0	Skovbevokset tørvemose		42,3	229,1	5,8		277,2
91E0	Elle- og askeskov	1,9	20,6	22,1	0,3		44,9
I alt		1847,6	122,1	866,7	482,3	52,5	3371,4

* Der er ingen naturtyper i tilstandsklasse 5.

Bilag 4: Kortbilag



Kortet viser Natura 2000-område nr. 30 Lovns Bredning, Hjarbæk Fjord og Skals, Simested og Nørre Ådal, samt Skravad Bæk (rødt omrids). Blåt omrids er statsejede arealer i Natura 2000-området.