



# Aftalemål for Område SYD 2018 - 2022



## **1. Indledning**

Formålet med disse aftalemål er at skabe sammenhæng mellem Randers Byråds Omsorgs, og værdighedspolitik, Omsorgsudvalgets visionsmål og Områdets faktiske handlinger og at skabe klarhed for ledere og medarbejdere i Området over, hvilke mål de skal forfølge, og inden for, hvilke rammer det skal foregå.

Udarbejdelsen af aftalemålene for Område SYD er sket i en styregruppe, nedsat af det lokale Område MED. Drøftelser i Områdets ledergruppe, og lokale arbejdsgruppe i de enkelte ledelsesfelter

Der er for denne byrådsperiode valgt i alle 3 områder at lave fælles aftalemål omkring Rehabilitering og Det gode måltid. Vi har derfor i området valgt at lave overordnede aftalemål, som der skal arbejdes med lokalt i de enkelte ledelsesområder. Det er lokalt at aftalemålet gøres operationelt, hvilket sikre lokalt tilpasning af aftalemålet, men også her igennem at sikre ejerskab til aftalemålet

### **Lovgivning, politiske visioner og mål**

Ydelserne på ældreområdet udføres indenfor rammer fastsat af lovgivningen, primært indenfor Lov om Social service, Sundhedsloven og Retssikkerhedsloven.

Der skal være lighed, processuel sikkerhed for borgeren og ydelserne skal udføres sikkerheds- og sundhedsmæssigt forsvarligt og indenfor lovgivningens udstukne regler.

### **Politiske mål og milepæle**

Randers byråd har vedtaget en Omsorgs, og værdighedspolitik, suppleret af Omsorgsudvalgets visionsmål. Disse politikker og visioner er sammen med lovgivning fundamentet for aftaleenhedens arbejde

## **2. Hvem er vi?**

Område SYD er et af kommunens 3 omsorgsområder i Kommunens Kultur, Sundheds og Omsorgsforvaltning. I område SYD er der 8 institutioner, 4 hjemmehjælpsdistrikter, derudover én sygeplejegruppe, én træning- og aktivitetsenhed og en cafe- og ernæringsenhed, som dækker området på tværs.

I området er der ansat ca. 650 medarbejdere heraf en ledergruppe på 16 ledere.

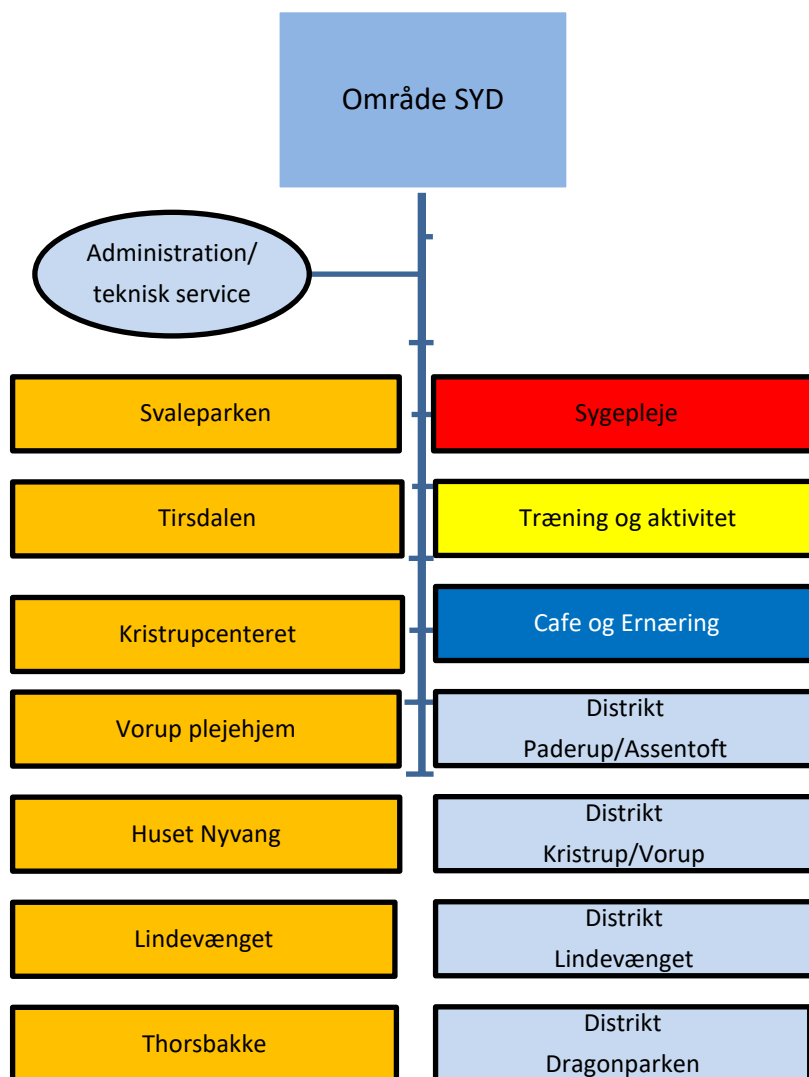
Medarbejderne har en bred vifte af faglige og personlige kompetencer for at kunne imødekomme borgernes personlige pleje- og omsorgsbehov både nu og i fremtiden.

Personalegruppen består af social- og sundhedshjælpere, social- og sundhedsassistenter, beskæftigelsesvejledere, pædagoger, sygehjælpere, hjemmehjælpere og ernæringsassistenter, administrative medarbejdere, teknisk servicemedarbejdere, plejehjemsassistenter, sygeplejersker, fysioterapeuter, ergoterapeuter.

Desuden findes der i korte vikariater uddannet personale i forbindelse med ferieafvikling, arbejdsprøvning og i fleksjob.

Området er uddannelsessted for social- og sundhedshjælperelever, social- og sundhedsassistentelever, sygeplejestuderende, fysioterapeutstuderende, ergoterapeutstuderende og psykomotorisk terapeutstuderende.

### Organisationsplan for Område SYD



### Vision for Område SYD

Område SYD leverer stærke og udviklende borgerrettende innovative løsninger

## Mission for Område SYD

Vi arbejder målrettet med de enkeltes fagligheder og kompetencer for på den måde, at skabe grundlaget for et godt tværfagligt samarbejde

### Fakta om Område SYD juli 2018:

		Plejob.	Demensb.	Midl. boliger	Ældreb. med mulighed for kald	Andre boliger	Borgere <sup>(1)</sup>
Plejecenter	Lindevænget	41	21		7		
	Thors Bakke			2	47		
	Svaleparken	19	10	1	10		
	Kristrupcentret	25				5 <sup>(1)</sup>	
	Tirsdalen	30	10	2	12		
	Vorup	33	8	1	20		
	Huset Nyvang		60				
Hjemmeplejen	Distrikt Lindevænget						237
	Distrikt Dragonparken						128
	Distrikt Paderup/Assentoft						205
	Distrikt Kristrup/Vorup						259
	Sygepleje						344
	Sundhedsklinikkerne						105
	Træning og Aktivitet						457
	Døgngenoptræng					13	
	Hospice Randers					7	
(1) data hentet fra kommunens elektroniske omsorgssystem juli 2018							

**Lindevænget** er et midtbycenter med 43 plejeboliger, 21 demensboliger og 7 ældreboliger med mulighed for kald, samt base for hjemmepleje-distriktet som dækker den vestlige del af Randers midtby. Der er cafe, hvor borgere fra centret og hjemmeboende kan komme for at købe mad og skabe netværk. Derudover er der et aktivitets- og træningscenter, og administration. Danmarks eneste kommunalt drevne hospice – Hospice Randers – med 7 pladser er også beliggende på Lindevænget



**Dragonparken** Randers Kommunes lejemål for Dragonparken ophører i midten af december 2018

Dragonparken er fortsat base for hjemmeplejedistriktet som dækker Randers midtby og Områdets Borgerteam



**Thors Bakke** er et center på toppen af Randers midtby. Der er 47 ældreboliger med mulighed for kald samt 2 aflastningspladser. Centret kan tilbyde moderne faciliteter. 6 af boligerne er trerumsboliger, som giver gode muligheder for ægtepar. Centret er bygget i 5 etager med fælles altaner og en stor dejlig tagterrasse med udsigt over Randers by. På Thors Bakke er der cafe for centrets beboere og der er tilbud om træning og aktivitet



**Svaleparken** er beliggende i udkanten af Assentoft by. Svaleparken består af en centerbygning med genoptræningscenter med 13 døgn genoptræningspladser, aktivitetslokaler med tilbud om træning og aktivitet, cafe, grupperum for områdets hjemmeplejegruppe og administration.

I tilknytning til centerbygningen ligger 3 huse med 29 plejeboliger/demensboliger, 1 aflastningsbolig og 1 hus med 10 ældreboliger med mulighed for kald.

Svaleparken er base for hjemmeplejedistriktet som dækker Paderup, Romalt og Assentoft området.



**Kristrupcentret** er beliggende i den centrale del af Kristrup. Kristrupcentret er fra 1908, og renoveret af flere gange, hvor der er taget hensyn til bevaring af den gamle arkitektur.

Centret består af 25 plejeboliger og 5 Frit Valgsboliger samt trænings- og aktivitetstilbud og cafe.



**Tirsdalen** er beliggende i den sydlige del af Kristrup. Plejecentret er fra 1970 og renoveret i 2004. Centret består af 30 plejeboliger, 10 demensboliger, 2 aflastningspladser, cafe, aktivitetscenter med mulighed for træning og aktivitet og administration.

I tilknytning til centret er der 12 ældreboliger med mulighed for kald

Tirsdalen er base for sygeplejerskegruppen som dækker hele Område SYD



**Vorup Plejehjem** er beliggende i Vorup centrum.

Plejehjemmet har 33 plejeboliger, 8 demensboliger og 1 aflastningsplads. Der er endvidere cafe, aktivitetscenter og administration.

I tilknytning til plejehjemmet ligger der 20 ældreboliger med mulighed for kald på Søndervænget.

Vorup plejehjem er base for hjemmeplejedistriktet som dækker Kristrup og Vorup området



**Huset Nyvang** er kommunens nyeste plejehjem. Bestående af en centerbygning og 4 boenheder med 15 lejlighed i hver beenhed. Centerbygningen er sammenbygget med den lokale børnehave. Centerbygningen er indrettet med flere borgerrettede faciliteter, såsom orangeri, cafe, bageri, frisør, købmand, wellness og værksted

Huset Nyvang er bygget så bygninger og omgivelser tager et særligt hensyn til demente borgeres behov.



### 3. Aftalemål 2018 -2022

#### Fælles mål for Omsorgsområdet

Omsorgsområdet har i 2018 en nettobevilling på ca. 850 mill. kr som bl.a. anvendes til følgende opgaver:

- Praktisk hjælp, pleje og aktiviteter til
  - 732 plejeboliger,
  - 503 ældreboliger, samt
  - 31 aflastningspladser.
- Praktisk hjælp og pleje til ca. 2.900 borgere på fritvalgsområdet
- Sygepleje til ca. 2.100 borgere på fritvalgsområdet.
- Træning og aktivitet til ca. 1.500 borgere.
- Genoptræningsplan jf sundhedslov ca. 1.500 borgere.
- 13 døgn genoptræningspladser på Svaleparken.
- 7 hospicepladser på Lindevænget.
- 18 forebyggende pladser på Tryghedshotellet.
- 10 træningshøjskolepladser på Åbakken.

Omsorgsområdet har i denne aftaleperiode besluttet at der skal arbejdes med 2 tværgående temaer med overskrifterne Rehabilitering samt Mad og ernæring. De 2 emnes mål beskrives som aftaleenhedernes øvrige mål i en maske bestående af 4 overskrifter, Mål, Succeskriterier, Handlinger, samt opfølgning og evaluering, og kan foruden de overordnede mål have medindskrevne individuelle mål gældende for den specifikke aftalehed.

De 2 tværgående temaer suppleres således også af andre mål gældende specifikt for den konkrete aftaleenhed.

*Aftalemålets overskrift*

#### Rehabilitering

*Mål*

Omsorgsområdet implementerer den rehabiliterende tilgang i hele organisationen

Der skal arbejdes systematisk med borgerens ønsker, ressourcer og behov og mulighed for at være aktiv deltagende i eget hverdagsliv

Implementeringen skal sikre en kvalitetsudvikling hvor borgeren oplever god sammenhæng og høj kvalitet.

#### *Succeskriterier*

1. Der er ultimo 2018 etableret, og implementeret 1 Borgerteam i hver ældreområde
2. Der er i 2019, 30% af borgere, der modtager mindre/ingen hjælp tre måneder efter endt tværfagligt forløb, stigende til 45% i 2022 (Måles via omsorgssystem)
3. Der er i 2019, 40 % af borgere, der efter egen vurdering har forbedret helbreds niveau efter endt tværfagligt forløb, stigende til 65% i 2022 (Valideret spørgeskema, faciliteret af Randers Kommune)

#### *Handling*

Hvert ældreområde har i 2019 etableret, iværksat, og udført

- Praksisnær kompetenceudvikling af alle medarbejdere
- Fortsat supervision for ledere
- Fortsat kompetenceudvikling af implementeringsagenter
- Løbende status på processen og succeskriterier.

Forvaltningen har supplerende i løbet af foråret 2019 udarbejdet en tids- og procesplan for kommende tiltag til og med 2022.

#### *Opfølgning/evaluering (det er vigtigt at evalueringsmålene er klare og meget tydelige at evaluere på)*

Med henvisning til succes kriterierne

#### *Aftalemålets overskrift*

### Mad og ernæring (Det gode måltid)

#### *Indledning/beskrivelse af baggrunden for aftalemålet*

Mad og måltider er en vigtig del af den danske kultur, og måltiderne kan være nogle af højdepunkterne i den ældres hverdag. Mad og måltider har desuden en væsentlig betydning for ældres helbred, trivsel og livskvalitet. Maden og måltiderne skal være en naturlig del af en rehabiliterende indsats.

Blandt ældre i hjemmepleje og plejebolig er underernæring en udfordring, som kan have store og alvorlige konsekvenser for den ældres fysiske, psykiske og sociale funktionsevne.

Samtidig har underernæring store økonomiske og samfundsmæssige konsekvenser.



Område SYD vil skabe rammer for, at mad og måltider også handler om nærvær, ro og mulighed for fællesskab omkring måltiderne.

#### *Mål*

Borgerne skal have indflydelse på rammerne omkring måltidet, så den ældre opnår mest mulig selvbestemmelse og valgfrihed. Dette både ved måltidet i hverdagen og ved særlige begivenheder. Derfor prioriteres måltiderne lige så højt som maden.

Målet er, at:

1. Dagens måltider og værtskabet bliver en del af kerneopgaven, og løses og prioriteres på lige fod med andre faglige opgaver. Måltidet løses som en pædagogisk opgave.
2. Etablere spisemiljøer og fællesskaber, der understøtter aktivitet og social samvær for de borgere der ønsker dette. Samtidig skal der skabes rum til de borgere, der ønsker at spise alene.
3. Den enkelte borger oplever at have mulighed for selvbestemmelse og inddragelse.
4. Sikre en god og målrettet vejledning omkring kosten. Denne vejledning skal gives til borgere, der har gavn af en ernæringsindsats.
5. Højne kvaliteten og variationen af mellemmåltider, så beboerne oplever variation og større valgfrihed.

#### *Succeskriterier*

Ad 1:

- Målrettet kompetenceudvikling af plejepersonalet med henblik på at sikre tilstedeværelse af ”måltidsværter” til både frokost og aftensmad, dagligt. Der skal i hver boenhed planlægges ud fra, at der er mindst 1 måltidsvært under hhv. frokost og aftensmad.
- 350 plejepersonaler fra Randers Kommune skal have været på workshop om ”Måltidsværter” inden ultimo 2019.
- Kendskabet til hvad ”Pædagogiske måltider” vil sige, samt hvorfor det er vigtigt, udbredes. Det er vigtigt, at det ikke kun er det faste plejepersonale, der kender til det, men også elever, afløsere og vikarer.

Ad 2:

- Der skal afholdes mindst 3 fællesspisninger/fester på hvert center pr. år.

Ad 3:

- At borgerne inviteres til at være med til aktiviteter både før, under og efter måltiderne, fx borddækning, sende fade rundt, samtale, afrydning mv.

Ad 4:

- Ernæringsspecialisten understøtter indsatser i forhold til de undervægtige og småspisende borgere. Yderligere vejleder ernæringspecialisten om de 5 forskellige kostformer.

Ad 5:

- Målrettet kompetenceudvikling af kostfaglige medarbejdere i forhold til udvikling af bedre tilbud af mellemmåltider til borgerne.
- 35 køkkenfaglige personaler fra Randers Kommune skal have været på workshop om ”mellemmåltider” inden ultimo 2019.

*Handling*

- I 2018 og 2019 afholdes workshops for plejepersonalet om ”Det gode måltid og måltidsværter.”
- I 2018 og 2019 afholdes workshops for køkkenfagligt personale om ”mellemmåltider”
- I 2018 afholdes workshop om ”det gode måltid” for køkkenfagligt personale, hvor målet er at skabe endnu bedre samarbejde mellem køkkenpersonale og plejepersonale om kerneopgaven, borgerne i boenhederne.
- I 2020 undersøgende og deltagelse i måltider hos borgere i eget hjem.
- I 2020 Interviewes ved enkelte borgere, hvad der kendetegner gode måltider for dem.
- I 2020 og 2021 afholdes workshops for personalet fra distrikterne om Ernæring og Det Gode Måltid.

*Opfølgning/evaluering (det er vigtigt at evalueringsmålene er klare og meget tydelige at evaluerer på)*

Med henvisning til succeskriterier

## Selvbestemmelse for eget liv og livskvalitet

Når man modtager hjælp fra Omsorgsområdet er man i et vist omfang afhængig af medarbejdernes tilgang til sit arbejde, deres egne værdier og holdninger. Derfor er det vigtigt at vi som arbejdsplads er bevidste og arbejder med at respektere den enkelte borgers valg

Selvbestemmelse handler om respekten for borgerens valg og oplevelse af, hvad det gode liv er.

### Holdning

Det er værdifuldt, at bestemme over egen hverdag, at træffe egne valg over eget liv, og bevare livs,- og døgnrytmer. Kommunen vil støtte og styrke den enkelte borger i muligheden for at træffe egne valg om eget liv.

### Målet er

- At borgernes mulighed for opretholdelse og styrkelse af egne færdigheder og funktionsniveau understøttes af rehabiliteringstilbud, træning, vejledning, og kompenserende ydelser og teknologi.
- At indsatserne understøtter borgerens ønsker og drømme for eget liv, og styrker borgerens ressourcer og medvirker til, at borgeren bliver/forbliver mester i eget liv.
- At borgerens afhængighed af personlig hjælp, omsorg og pleje m.v. ikke bliver ensbetydende med tab af værdighed. Borgeren skal behandles med respekt og værdighed.
- 

### Mål

- At borgerne/beboerne oplever at have størst mulig selvbestemmelse og livskvalitet.

### Succeskriterier

- At der igangsættes et fælles initiativ for hele Område SYD og et nyt initiativ i hvert ledelsesfelt som sætter fokus på borgerens/beboerens selvbestemmelse/livskvalitet.

### Handling

- Der nedsættes en tværfaglig styregruppe i område SYD, som koordinerer de forskellige initiativer, for at sikre at gode erfaringer og initiativer samordnes og implementeres flere steder.
- Hvert ledelsesfelt i Område SYD skal, senest ved udgangen af 2018, lave initiativer, og udarbejde en tids- og handlingsplan for indsatsen, som sætter fokus på selvbestemmelse/livskvalitet for den enkelte borger/beboer.

*Opfølgning/evaluering (det er vigtigt at evalueringmålene er klare og meget tydelige at evaluerer på)*

- Hvert år i november måned skal der i hvert ledelsesfelt laves en skriftlig evaluering af indsatsen.
- Evalueringen skal tage udgangspunkt i de erfaringer som er sket i forløbet, og evt. suppleres med interview af udvalgte borgere/beboere.
- Styregruppen mødes, i december måned hvert år, for at drøfte initiativer og hvorledes erfaringer kan formidles videre til resten af området.
- Ved næste brugertilfredshedsundersøgelse skal brugertilfredsheden under punktet ”Viser hjælperne respekt over for dig” været hævet til 89 procentpoint. I bruger tilfredsheds-undersøgelsen fra marts/april 2016 var tilfredsheden 87% i plejebolig/plejehjem og 84% i hjemmeplejen.

*Aftalemålets overskrift*

## Styrkelse af en sund og attraktiv arbejdsplads.

*Indledning/beskrivelse af baggrunden for aftalemålet*

I det arbejdsmarkedssituationen har ændret sig, så oplever vi, at det kan være sværere at rekruttere og fastholde kvalificeret arbejdskraft.

En sund og attraktiv arbejdsplads opnås ved at sætte fokus på medarbejdernes kvalifikationer og kompetencer, for at sikre kvalitet, tværfaglighed og sammenhæng i det daglige arbejde med borgere/beboere i Randers Kommune.

En sund og attraktiv arbejdsplads er også en arbejdsplads, hvor der er plads til læring og tillid til at man i læringsrummet hjælper og støtter hinanden på tværs af fagligheder.

Ved dette vil en sund og attraktiv arbejdsplads også have et lavt fravær og en høj trivsel.

*”den røde tråd” Sammenhæng til Randers Kommunes Omsorgs- og Værdighedspolitik*

Borgeren skal mødes af kvalificerede personaler, med indsatser som er baseret på bedste viden og metoder. Plejen skal tage udgangspunkt i den enkeltes behov og tilrettelægges, så borgeren får et sammenhængende og koordineret forløb på tværs af social- og sundhedsfaglige indsatser og mellem de forskellige sektorer.

Kommunen vil sammen med borgeren og pårørende understøtte velkoordinerede og sammenhængende forløb med høj kvalitet og tværfaglig kvalitet.

Målet er

- At borgeren oplever helhed og sammenhæng i sit forløb, gennem et smidigt og velkoordinerede forløb, og at de enkelte indsatser ydes på baggrund af velunderbygget viden og de bedst egnede metoder.

- At borgeren og pårørende oplever inddragelse, samarbejde, god kommunikation og let tilgængelig viden i sammenhængende forløb, ved alle indsatser.
- At personalet har forudsætningerne og viden til at sætte ind med den rette indsats og imødekomme borgerens behov, her også særlig sårbare borgere. Eksempelvis borgere med demens, senhjerneskade og borgere med psykiske lidelser.

Omsorgs- og værdighedspolitikken effektueres gennem omsorgsområdets medarbejdere i samarbejde med borgere, pårørende og frivillige ressourcer, samt gennem de fysiske rammer som pleje- og ældreboliger og korttidspladser.

Ressourcerne er delvist givne gennem budgetter og evalueres gennem kvantitative mål såsom mængde, antal, kroner, produktivitet, og kvalitative mål såsom brugeroplevet faglighed og tilfredshed ved ydelserne.

Ydelserne organiseres ud fra de fastsatte rammer og udføres monofagligt, tværfagligt og tværsektorielt.

Målet er

- At kommunen til stadighed leverer en god brugeroplevet service som er kendetegnet ved faglighed, ordentlighed, ligeværdighed, åbenhed og med plads til frihed og udvikling.
- At der altid er fokus på at organisationen har de rette kompetencer. Derfor vil omsorgsområdet til stadighed have medarbejdere, som er under uddannelse, efteruddannelse, eller på kursus for at dygtiggøre sig.
- At omsorgsområdet fortsat er kendt som en attraktiv arbejdsplads med kvalificerede og motiverede medarbejdere, og hvor medarbejderne har plads og frihed til at udnytte deres faglighed og engagement. Omsorgsområdet skal både kunne rekruttere nye medarbejdere og fasthold de nuværende.

*Mål*

- At vi fortsat kan rekruttere kvalificerede ansøgere ved stillingsledighed
- At vi gennem uddannelse og sidemandsoplæring sikrer at vores medarbejdere har de rette kompetencer
- At vi som minimum bevare vores lave fravær

*Succeskriterier*

- At medarbejderne er glade for at arbejde i Område SYD
- At medarbejderne oplever at de har de rette kompetencer, og at de kan klare de daglige udfordringer
- At medarbejderne oplever at være værdsat
- At vi som minimum bevare vores lave fravær på færre end 10 arbejdsdage pr medarbejder pr år

#### *Handling*

- Der nedsættes en tværfaglig styregruppe i område SYD, som koordinere de forskellige initiativer og for at sikre at gode erfaringer og initiativer samordnes og implementeres i hele området
- Der bliver mindst en gang om året lavet et fælles arrangement, som sætter fokus på arbejdsmiljøet, - i 2018 afholdes der temadag om, hvorledes man som medarbejder kan håndtere krænkelser og opnå kollegial robusthed.
- Hvert ledelsesfelt i Område SYD skal hver især, senest ved udgangen af 2018, lave initiativer som sætter fokus på en sund og attraktiv arbejdsplads, og udarbejde en tids- og handlingsplan for indsatsen.
- Fortsat fokus på fravær, igangsætte initiativer som reducere fravær, følge kommunens retningslinjer for afholdelse af fraværssamtaler, større anvendelse af deltidsraskmeldinger
- Undersøge muligheden for etablering af Internt vikarkorps i Område SYD, for sikre de faste medarbejdere får kompetente afløserkollegaer

#### *Opfølgning/evaluering (det er vigtigt at evalueringsmålene er klare og meget tydelige at evaluerer på)*

- Hvert år i november måned laver hvert ledelsesfelt en skriftlig evaluering af de initiativer som har været sat i gang i forhold til aftalemålet, ved hjælp af enten medarbejderspørgeskemaundersøgelse eller musskema.dk
- Trivselsmålingen i 2019, viser en fremgang i ”Overordnede resultater” med 2 procentpoint til 90% under punktet ”Jeg er alt i alt tilfreds med at arbejde på min arbejdsplads” for hele Område SYD.
- Medarbejderomsætningen på faste medarbejdere, som opsigter deres stilling indenfor det første år af ansættelsen skal være lavere end 10 %
- Forbrug af eksternt vikarbureau skal være reduceret med 30 % indenfor aftaleperioden