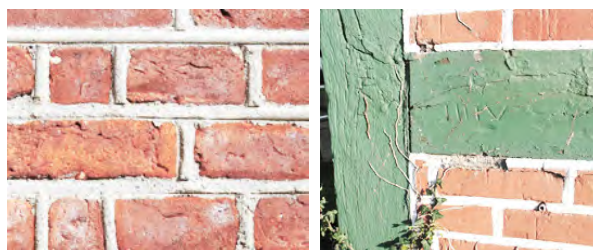
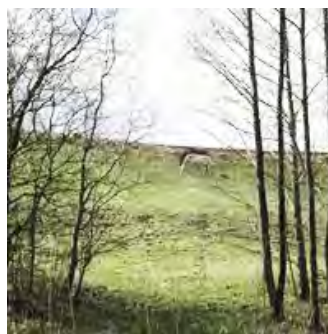


PROGRAM OMRÅDEFORNYELSE I ALBÆK

Randers Kommune
10. maj 2021



RANDERS



Randers Kommune



INDHOLDSFORTEGNELSE

INDLEDNING	side 4
BESKRIVELSE AF ALBÆK	side 6
UDFORDRINGER	side 10
POTENTIALER	side 11
VISION OG HOVEDGREB	side 12
MÅLSÆTNINGER	side 14
AFGRÆNSNING	side 20
DELPROJEKT 1 - BYTORVET	side 22
DELPROJEKT 2 - NEDRE VEJ ØST	side 28
DELPROJEKT 3 - KLYNGEHUSET KRONJYLLAND	side 32
BORGERINDDRAGELSE OG FORANKRING	side 38
INVESTERINGSREDEGØRELSE	side 40
BUDGET OG TIDSPLAN	side 43

INDLEDNING

Randers Kommune gennemfører områdefornyelser i landdistrikterne, hvor der er behov for en bymæssig udvikling. Randers Kommune udpegede i 2017 Albæk til områdefornyelse.

I Randers Kommune arbejdes målrettet med landdistriktsudvikling og områdefornyelser. Randers Kommune har en vision og målsætning om, at sikre gode rammer for fællesskab og bosætning samt styrke samarbejde og samskabelse i landdistrikterne.

Randers Kommune arbejder differentieret med landdistriktsudvikling. Udvikling i landsbyerne tager afsæt i de stedbundne potentialer, lokale udfordringer og ressourcer.

I Albæk er der behov for at omstille landsbyen til en ny demografisk, social og fysisk virkelighed. Derfor er der i programmet lagt vægt på at synliggøre netop de stedbundne kvaliteter og potentialer, der i fremtiden kan understøtte byens udvikling: Kulturmiljøet og bygningsarven, nærhed til vand og natur samt et aktivt og engageret lokalsamfund.

Programmet er udarbejdet i samarbejde med borgerne i Albæk samt andre lokale aktører og eksterne samarbejdspartnere.

Programmet indeholder:

En beskrivelse af Albæk med fokus på landsbyens særlige identitet, de forandringsprocesser, som påvirker udviklingen, samt de af landsbyens potentialer, som kan løftes gennem områdefornyelse.

Beskrivelse af de indsatser og delprojekter, som Randers Kommune i samarbejde med borgerne i Albæk har valgt at gennemføre i områdefornyelse.

Beskrivelse af borgerinddragelse, lokal forankring og organisering.

En investeringsredegørelse, der kort redegør for de fremtidige udviklingsmuligheder i Albæk.

En tidsplan og budget.



Foto: Randers Kommune



Foto: Randers Kommune



Foto: Randers Kommune



Foto: Folder 'Lødsstien Møllerup'



Foto: Folder 'De Nedre Byer'



Foto: Randers Kommune



Foto: Folder 'De Nedre Byer'

BESKRIVELSE AF ALBÆK

Placering

Øst for Randers by, i Naturpark Randers Fjord og parallelt med selve fjorden i naturskønne omgivelser, ligger Albæk. Langs fjorden breder de store og flade englandskaber sig, som rejser sig mod nord i et dramatisk morænebakke landskab. Præcist i dette skifte mellem de to landskabstyper, ligger Albæk.

Landsbyklyngen Kronjylland

Landsbyklyngen Kronjylland er et landsby-netværk med pendlerliv på solsiden af Randers Fjord, hvor identiteten er "in the making". Landsbyklyngen består af 13 landsbyer og huset samlet cirka 5.000 beboere. Én af de 13 byer i landsbyklyngen Kronjylland er Albæk.

De nedre byer

De nedre byer er autentiske landsbyperler på snor, med en rig bygningsarv, en rig jord og varierede

naturoplevelser. Østrup er det tidligere lokale magtcentrum med bispesæde, og rummer spor af bispeborg og voldgrav. Albæk er størst og er moderbyen til Østrup og Vestrup, og det kulturelle tyngdepunkt, som i dag rummer byernes fælles kirke, forsamlingshus og sportsplads. De nedre byer er udpeget kulturmiljø i Kommuneplanen. Landsbyerne i området er karakteriseret af de historiske firelængede gårde, som oprindeligt lå skulder ved skulder. De havde springvand på gårdspladserne og sokler af kampesten og en del af disse særlige kendetegn står stadig tilbage.

Albæk

Hovedbyen i de nedre byer er Albæk - en idyllisk landsbyperle. Der bor ca. 260 borgere. Albæks farve er rød og landskabet omkring er frodigt og grønt. Albæk har et rigt foreningsliv med stort fællesskab og engagement.



Oversigtskort RANDERS, DE NEDRE BYER, NATURPARK RANDERS FJORD



Oversigtskort Albæk

ALBÆKS ROLLE

National, regional og lokal rolle

Betragtes Albæk i forskellige sammenhænge, bliver landsbyens styrker og muligheder tydelige. Albæks potentialer lokalt er anderledes end potentialerne set i en kommunal eller national sammenhæng.

I national sammenhæng

- Er Albæk et oplagt startsted for oplevelser i Naturpark Randers Fjord
- Har Albæk potentialet til at blive en turist destination
- Ligger Albæk langs margueritruten og ideel for landevejscykling

I kommunal sammenhæng

- Er Albæk et idyllisk boligområde, der kombinerer smuk natur, gode boliger og nærhed til arbejdspladser
- Har Albæk med sit unikke kulturmiljø og funktionstømte gårde og staldbygninger potentiale for at tiltrække kreative iværksættere, hybride entreprenører, nye typer af fællesskaber og boformer
- Ligger Albæk i naturen, og med kort afstand til Randers

I landsbyklynge-sammenhæng

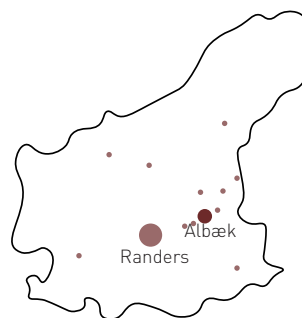
- Udgør Albæk til en port til fjorden og englandskabet, sammen med de øvrige fjordnære byer
- Indgår Albæk i et stærkt samarbejde med Landsbyklyngens øvrige byer

I sammenhæng med de nedre byer

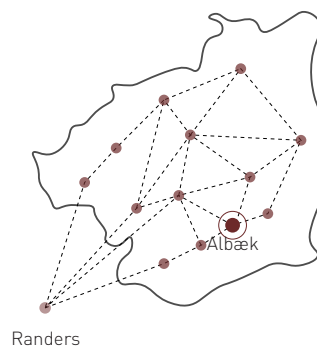
- Er Albæk i dag hovedbyen
- Har Albæk kirken, forsamlingshuset og boldbane, som mødesteder der deles med de øvrige nedre byer.
- Er Albæk en del af et sammenhængende kulturmiljø og fælles lokal identitet.
- Indgår Albæk i et stærkt samarbejde med de nedre byer



Danmark

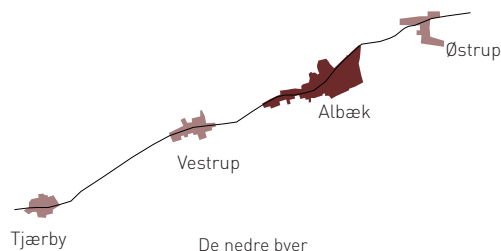


Randers Kommune



Randers

landsbyklyngen Kronjylland & Randers



De nedre byer

HISTORISK UDVIKLING

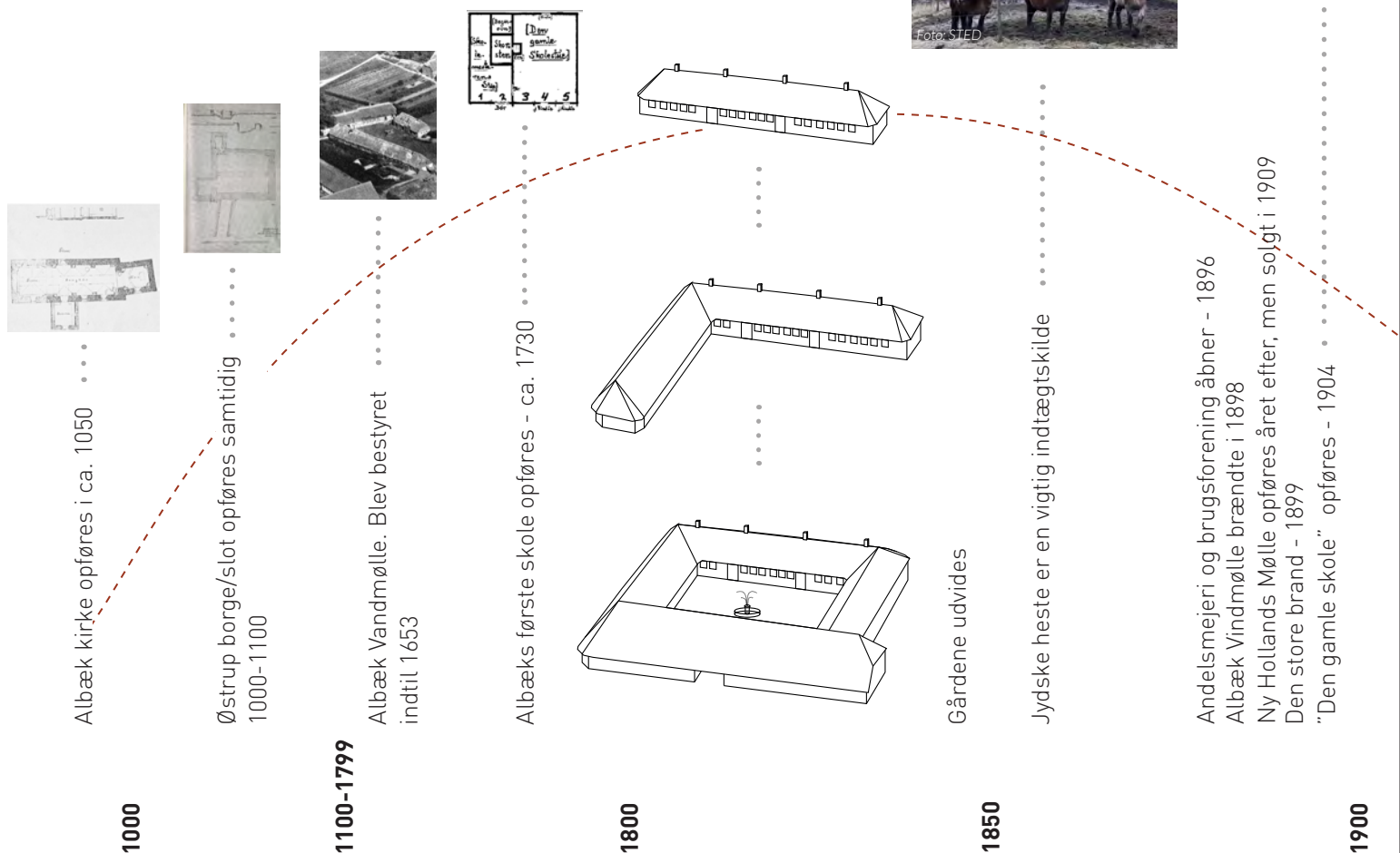
Albæks historie kan dateres tilbage til år 1000-1100 hvor kirken i Albæk og Østrup Borg blev opført. Herefter udvikler landbruget sig, og har gode forhold for det, på grund af den rige jord og de særlige landskabelige forhold. Det blev opført bl.a. vandmølle, skole, andelsmejeri, brugsforening og forsamlingshus. I 1922 inddæmmedes engene og derefter blev der opført en pumpestation. Med industrialiseringen af landbruget og nationale udviklingstendenser, følger faldende befolkningstal, og siden hen er en stor del af byens funktioner og landbrug afviklet.



Foto: Landsbyregistrering



Foto: STED



Albæk kirke opføres i ca. 1050

Østrup borge/slot opføres samtidig 1000-1100

Albæk Vandmølle. Blev bestyret indtil 1653

Albæks første skole opføres - ca. 1730

Gårdene udvides

Jydske heste er en vigtig indtægtskilde

Andelsmejeri og brugsforening åbner - 1896
 Albæk Vindmølle brændte i 1898
 Ny Hollands Mølle opføres året efter, men solgt i 1909
 Den store brand - 1899
 "Den gamle skole" opføres - 1904



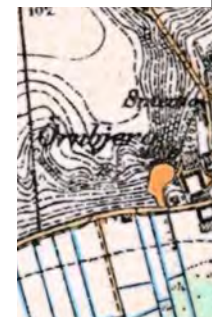
På det gamle kort ses Albæk by og kirken og Østrup Borg.



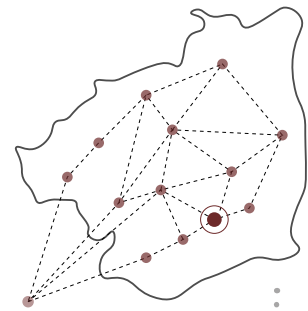
kort fra 1788 - landsbyregistrering



Høje målebordsblade 1842-1899



Lave målebordsblade 1901-1971



Forsamlingshuset opføres - 1906

Engene inddiges 1922

Pumpestation opføres - 1931
Albæk Vandmølle fortsatte indtil ca. 1940'erne

Skolnen lukker - 1965

Brugsen lukker

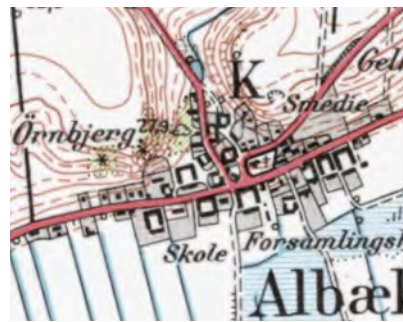
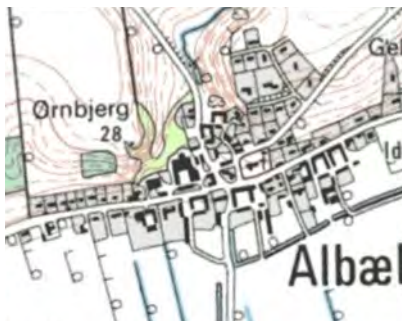
Etablering af klyngesamarbejdet

Områdefornyelse

1950

2000

2021



blade

Topografiskort 1953-1976

Topografiskort 1980-2001

ortofoto sdfe

UDFORDRINGER

Albæk påvirkes af en række samfundsmæssige og globale forandringsprocesser, som resulterer i konkrete lokale udfordringer i landsbyen.

Ændrede erhvervsstrukturer udfordrer det sårbare kulturmiljø

Ændrede erhvervsstrukturer, og særligt nye driftsmetoder i landbruget, har påvirket Albæks udvikling. Jorden er flere steder forpagtet eller frasolgt og dyrehold og dyrkning fungerer i dag primært på hobbyplan. De fleste af byens butikker er lukket, og den daglige handel foregår i Harridslev og Randers.

Byens mest markante og unikke kulturarv er de firlængede gårde. De fungerer ikke længere som aktive landbrug. Der er risiko for at de forfalder og flere steder er staldbygningerne allerede nedrevet. Forsvinder de, forsvinder en stor del af et helt unikt kulturmiljø.

Afvikling af landbruget udfordrer identiteten

Det sidste aktive landbrug i Albæk blev afviklet for nylig. Det markerer et skifte i landsbyens historie fra at være et aktivt landbrugssamfund til at være et boligområde.

Biltrafikken udfordrer bystrukturen

Den ældre del af Albæk er anlagt til kørsel med hestevogn, og ikke biler og busser. Det betyder at vejene nogle steder er smalle, afstanden fra vejbane til bolig er kort og at der på mange strækninger ikke findes klare og sikre zoner for fodgængere og cyklister.

Over tid er asfaltarealerne blevet bredere og bredere. Særligt omkring krydsene mellem Nedre Vej og hhv. Østrupvej og Harridslevvej, er vejhierarkiet vanskeligt at aflæse. Dét der burde opleves som landsbyens midte, synes at vige for biler der kan køre gennem krydsene med en uhensigtsmæssig høj fart. Samtidig opleves krydset utrygt af færdes i til fods.

Klimaforandringer

Med klimaforandringerne kommer øget nedbørsmængde, kraftigere regnskyld og områder med stigende grundvand. Albæk ligger i risikoområde for stormflod i bunden af bakkedraget, hvor øgede vandmængder og håndtering af regnvand giver klimamæssige udfordringer. Ved skybrud løber vandet ned af bakkeskråningen og opstaves omkring vejkrydset, hvor det løber ind mod de nærliggende gårde og potentielt set gør skade på bygningerne.

Social sammenhængskraft

Albæk var tidligere et aktivt og rig landbrugs-samfund og den attraktive landbrugsjord skabte sammenhold i landsbyen. Den lokale skole og købmand er lukket og byens boldklub flytter i fremtiden til nye faciliteter i en anden by. Det udfordrer landsbyens sammenhængskraft. Det betyder at der er behov for at styrke det sociale netværk gennem nye fællesskaber, mødesteder samt kulturelle og sportslige aktiviteter.

POTENTIALER OG RESSOURCER

En række specifikke arealer og kvaliteter i og omkring Albæk rummer et særligt potentiale i forhold til udviklingen af landsbyen.

Uanvendte bygninger giver nye muligheder

Bygningsarven i Albæk er sårbart for affolkning og udtynding, men rummer samtidig et stort potentiale. Den tomme bygningsmasse kan give mulighed for ny anvendelse, som nye typer af erhverv, lokal fødevarerproduktion, gårdbutikker, værksteder eller at staldbygningerne bliver ombygget til boliger eller bofællesskaber – eksempelvis mindre boliger, som landsbyen har få af i dag.

Vand

Der er klimamæssige udfordringer med vand i Albæk. Udfordringen kan dog vendes til et potentiale. Vand er en vigtig del af byens identitet, men er i dag ikke synlig i byen. 'Albækken' har i mange år været rørlagt, og selv om byen ligger i første parket til fjorden, synes vandet langt væk. Synlig håndtering af vand på overfladen og en 'genetablering' af Albækken kan blive et aktiv for byen og understøtte stemning og lokal identitet. Ved at indarbejde regnvandshåndtering i bymidten, og koordinere områdefornyelsen med en kommende separatkloakering af Albæk, kan kloaksystemet aflastes, trafikikkerheden øges og bygningerne skånes for eventuelle skader som følge af øget nedbørsmængder på vejene.

En stærk fortælling og lokal identitet

Et af de særlige kendetegn ved Albæk er kulturmiljøet. Bykernen har en charmerende skala og karakteristisk bygningskultur. Der er derfor brug for at udvikle Albæks identitet og fortælling, så fortællingen ikke kun handler om noget der er gået tabt – gårde uden landbrug, Albæk uden

bæk. Fortællingen skal i stedet give et billede af hvordan de særlige fysiske rammer giver unikke muligheder for at udfolde et moderne liv i en smuk scenografi. Det kan handle om en nyfortolkning af fællesskabet på gårdene, om nytolkning af landsbruget med småproduktion og lokale fødevarer og om den stigende interesse for at komme ud i naturen – både i hverdagen for borgerne og for turister.

Bykernen har potentialet til at blive en langt stærkere kulturhistorisk destination for besøgende, give stolthed til beboerne, blive et udtryk for byens fællesskab og sammenhold og gøre byen mere attraktiv for tilflyttere.

Nærheden til naturen

Albæk ligger placeret i naturskønne omgivelser. Adgang til natur, fred og ro er centrale bosætningsårsager i landdistrikterne. Naturen og landskabet er desuden også et potentiale der kan anvendes til destinationsudvikling samt turisme- og friluftsliv. Albæk er omgivet et stort bakket landskab, der både byder på en flot udsigt over byen, engdraget og Randers Fjord.

Lokalt samarbejde og engagement

Borgerne i Albæk er engagerede i deres by og en aktiv ressource i udvikling af rammerne for fællesskabet og byen. Det lokale samarbejde er både stærkt internt i Albæk gennem Albæk borgerforening og i lokalområdet, hvor Albæk indgår i Landsbyklyngen Kronjylland.

VISION OG HOVEDGREB

Formålet med områdefornyelsen er at øge landsbyens bosætningspotentiale, udvikle et attraktivt nærmiljø og styrke grundlaget private investeringer.

Vision

Albæk rummer mange fortællinger og særlige steder. Den overordnede vision med områdefornyelsen er at styrke identiteten og udvikle med afsæt i de stedbundne kvaliteter:

Det Albæks'ke opstår i beboernes engagement i omgivelserne, i hinanden og i den historiske arv. ...Og alligevel drømmer Albæk om mere. Om at blive en smukkere udgave af sig selv, om mere naturby, økologisk landbrug, nye boformer, øget tilgængelighed til fjorden samt nye fællesskaber med plads til både gamle og unge.

Hovedgrebet

For at sikre en sammenhængende udvikling, er der udarbejdet et hovedgreb for den fremtidige udvikling i Albæk. Hovedgrebet handler om udvekslingen mellem Albæk og landskabet omkring.

I fremtiden kan udvekslingen mellem landsby og landskab handle om andre ting, f.eks. naturoplevelser, nye fælles interesser og friluftsliv.

Hovedgrebet udpeger to kerneområder og mødesteder i Albæk, hhv. den kulturhistoriske kerne omkring den gamle bymidte med kirke og forsamlingshus og den grønne kerne omkring skoven og byens fælles græsareal, hvor der i dag er legeplads og boldbaner.

De to kerneområder skal være byens ankerpunkter - to centrale mødesteder, der fordrer forskellige former for fællesskaber og har to særprægede og forskelligartede stemninger. Identiteten i den kulturhistoriske kerne er bygningsarven og det nære fællesskab blandt naboer og beboere. Den grønne kerne fordrer et bredt fællesskab og ligger i naturomgivelser.

Omkring landsbyen findes de mange landskabelige destinationer; morænebakkerne og skoven mod nord, fjorden og pumpehuset mod syd.

Byens centrum: den kulturhistoriske kerne



Foto: Folder, 'De Nedre Byer'



Foto: Billede fra borger



Foto: Folder, 'De Nedre Byer'



Foto: Randers Kommune

Fodboldbanerne: den grønne kerne

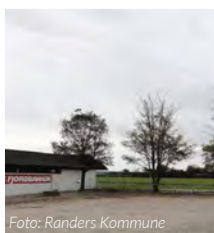


Foto: Randers Kommune



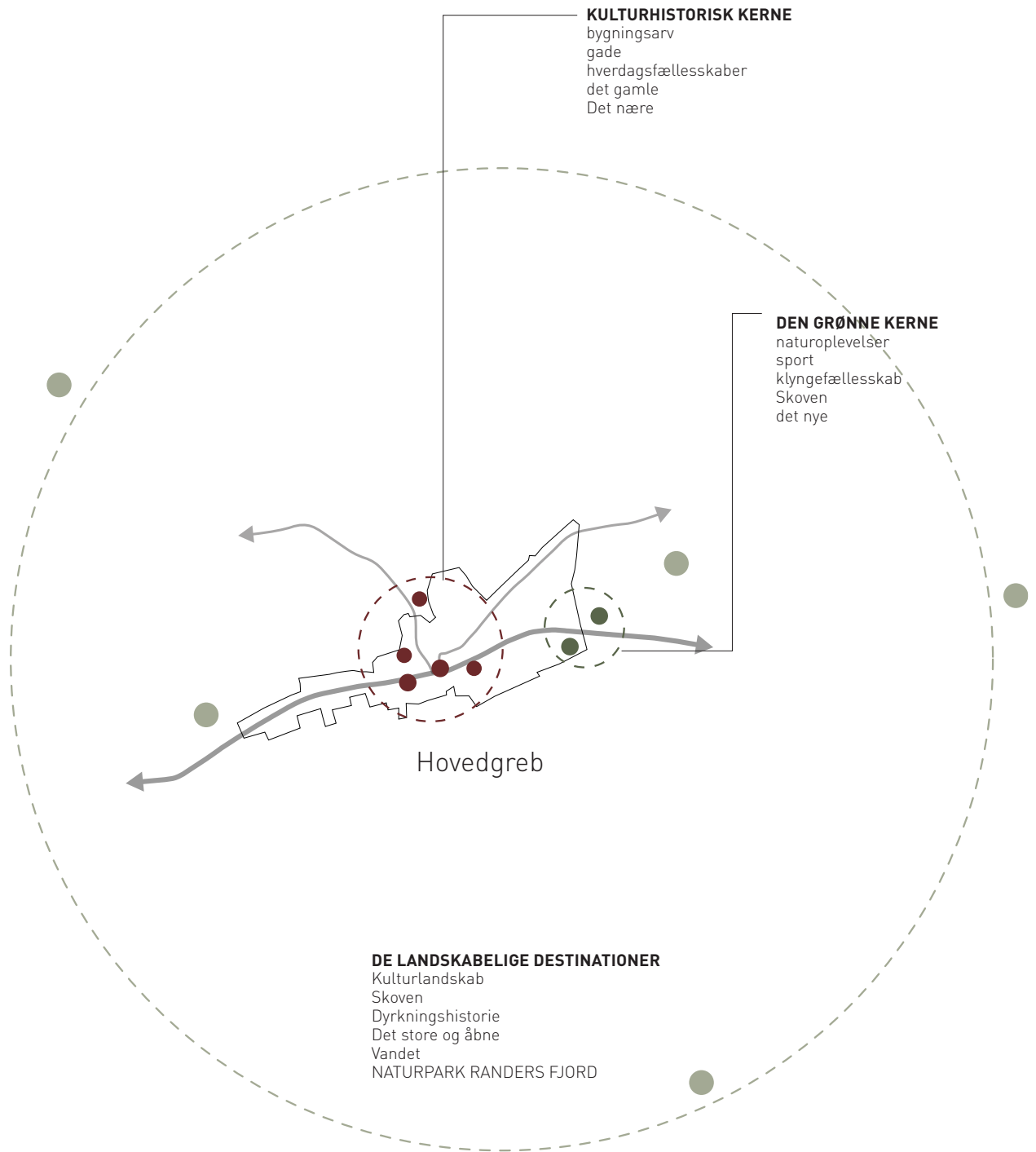
Foto: Borgernes billeder



Foto: Borgernes billeder



Foto: Billede fra borger



MÅLSÆTNINGER

Områdefornyelsen har tre målsætninger.

- A - Landsbyen på kanten
- B - Naboskab og fællesskab
- C - Lokal identitet

Alle delprojekter i områdefornyelsen skal tage afsæt i de 3 målsætninger. Målsætningerne er udarbejdet med afsæt i analyser af Albæks potentiale, registreringer, kortlægninger og dialog med lokalsamfundet.

Målsætning A - Landsbyen på kanten

sammenhæng til landskabet skal styrkes og der skal sikres synergi i en bred kontekst.

Albæk ligger smukt på kanten mellem to forskellige landskaber; de bølgende morænebakker og de åbne engdrag, hvor blikket kan strække sig langt, grænsende til fjorden. Landskaberne udgør et af Albæks stærkeste karakteristika, og rummer et

potentiale som kan forløses endnu højere.

Morænebakkerne er et stort bakket landskab, der både byder på en flot udsigt over byen, engdraget og skov.

Engdraget og floden står i stor kontrast til morænebakkerne. Med engdragets store flade vidder skabes der en utrolig udsigt til fjorden, og begge landskabsområder kan udvikles i relation til udendørs aktiviteter og friluftsliv for både beboere og turister.

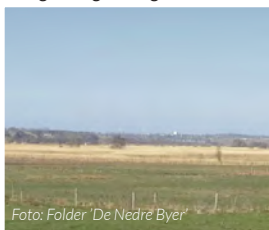
Albæk by opleves primært fra Nedre Vej, hvor biler og landevejscyklisterne kører igennem og beboerne færdes.

Langs fjorden er der planlagt en vandrerute, som er en videreførelse af trækstien der løber hele vejen fra Gudenåen. Mange vandrere, besøgende og turister vil derfor på sigt opleve Albæk herfra.

Morænebakkerne



Engdraget og Floden



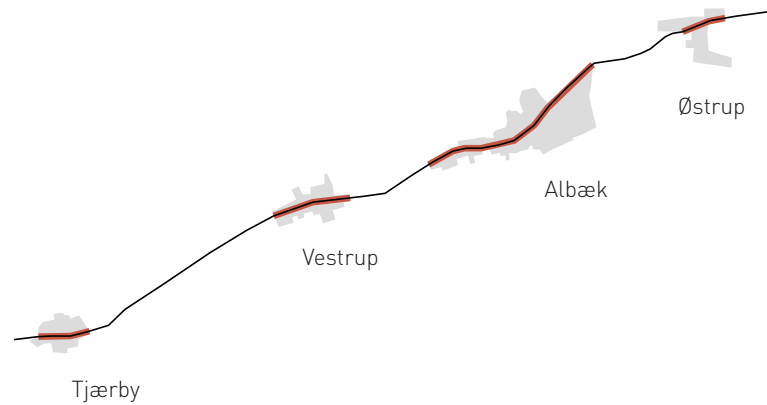


DIAGRAM: De nedre byer ligger som perler på snor langs nedre vej. Nedre vej er den primære forbindelse gennem byerne og det er herfra mange ankommer til albæk.

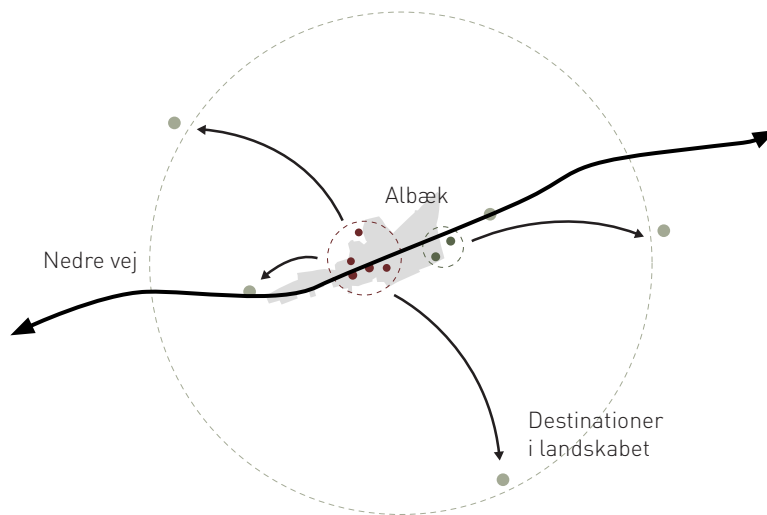
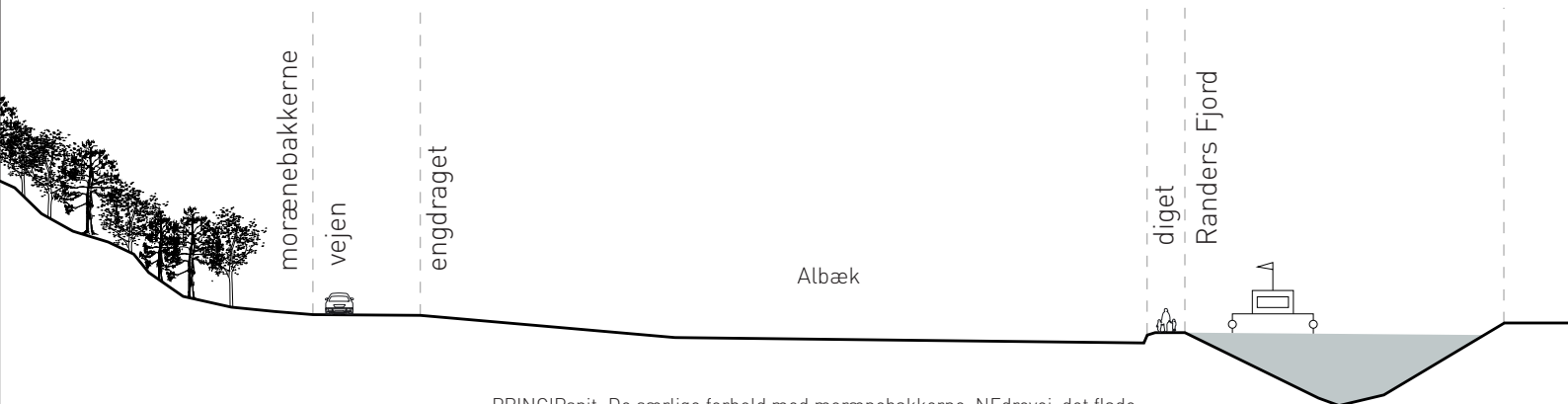


Diagram: Udvikling i Albæk skal sikre sammenhæng mellem Albæk by og det omkringliggende landskab.



PRINCIPsnit: De særlige forhold med morænebakkerne, NEdrevej, det flade engdrag, diget og fjorden.

Målsætning B - Naboskab og fællesskab

DEN SOCIALE SAMMENHÆNGSKRAFT OG RAMMERNE FOR FÆLLESSKAB SKAL STYRKES.

Albæk er en lille by med et stort hjerte. Albæk-borgerne er engagerede i byen og hinanden gennem forskellige fællesskaber, godt naboskab, aktiviteter, kultur og idræt. Fællesskaberne er "kittet", der binder Albæk sammen. Dette "kit" skal understøttes og udvikles ved hjælp af fysiske rammer og mødesteder for at skabe de bedste forudsætninger for fællesskabets fremtid.

Det kan blandt andet gøres ved at opgradere det nære bymiljø og styrke mødestederne i Albæks to kerneområder: den kulturhistoriske kerne med

kirken og forsamlingshuset, og den grønne kerne med koncentrationen af udendørs aktiviteter i naturen.

De to kerneområder har hver sin æstetik og stemning, hhv. som fortættet kulturhistorisk landsby-miljø og grønt åbent udendørs aktivitetsområde. De to områder skal videreudvikles ud fra disse identiteter og stadig sammenkobles, så landsbyen opleves som sammenhængende.

Den kulturhistoriske kerne har et øget fokus på det nære fællesskab blandt naboer, mens den grønne kerne fordrer er mere udanvendt fællesskab for hele lokalområdet.

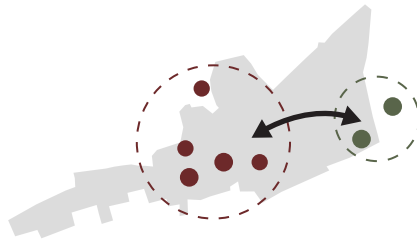


DIAGRAM: Den kulturhistoriske kerne og den grønne er albæks to centrale mødesteder.

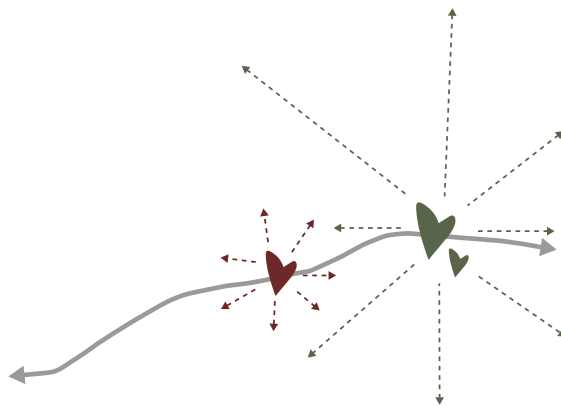


DIAGRAM: Den kulturhistoriske kerne samler beboere fra Albæk, mens den grønne kerne samler en langt større brugerskare fra lokalområdet.



Karakteren af den kulturhistoriske kerne



Karakteren af den grønne kerne



Målsætning C - Lokal identitet

UDVIKLINGEN I ALBÆK SKAL SKE MED AFSÆT I BYENS IDENTITET OG KULTURARV.

Bygningskulturen definerer – i samspil med landskaberne – stemningen og karakteren i Albæk.

Albæk rummer fine kulturhistoriske gårdbebyggelser, der er karakteristiske for de nedre byer. Her er også en smuk middelalderkirke, der er en af Kronjyllands ældste, samt byrum og bygningsdetaljer, der udtrykker landsbyidyl. Kulturmiljøet har en særlig arkitektur og historie, og udgør sammen med landskabet DET, der gør Albæk og de nedre byer helt særlige.

Gårdene har en særlige kendetegn med fire skorstenene på hovedhuset og springvand på gårdspladsen. De ligger skulder ved skulder langs Nedre

Vej, og de fortæller om det landskab, der har gjort egnens tidligere bønder velhavende.

Mellem gårdene er der lange kig mod engdraget, og gennem gårdenes porte er der kig til de pigstensbelagte gårdrum med sporene af de historiske springvand. Facaderne er i rød blank mur eller pudset op i en karakteristisk rød farve - mange steder med synligt bindingsværk.

De gamle støttemure og havemure i kampesten, findes stadig mange steder.

Albæks skala består af en vekselvirkning mellem de store landskaber og et lille-skala landsbymiljø der er præget af byggematerialer i håndens skala og veje og porte der oprindeligt var dimensionerede til transport med hestevogn.

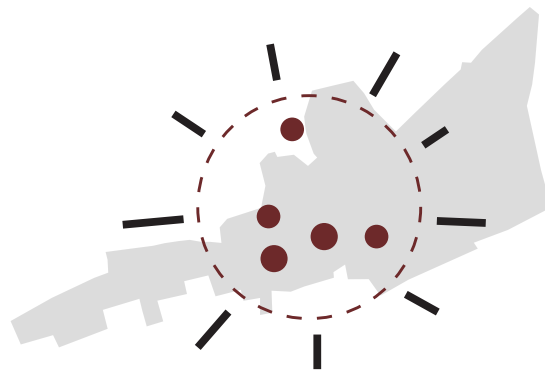


DIAGRAM: Den kulturhistoriske kerne i albæk bymidte



DIAGRAM: Bystruktur i den gamle del af Albæk by.

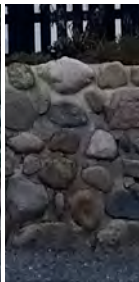
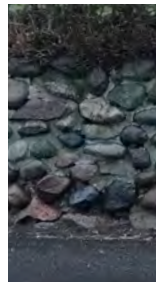
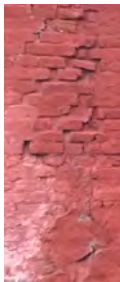
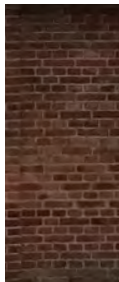
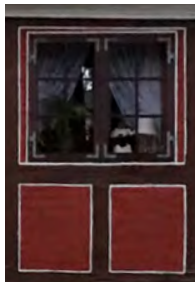
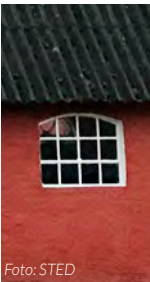
De firlængede gårde



Portene

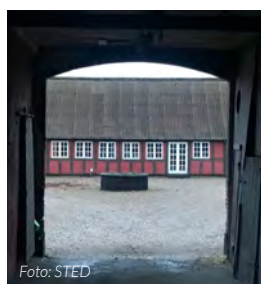


materialerne



Stendigerne

Landsbyskalaen



AFGRÆNSNING

Selv om der er mange potentialer for udvikling af mødesteder, destinationer og friluftsfaciliteter omkring Albæk, er der i områdefornyelsen lagt vægt på at understøtte udviklingen i Albæk by og lade dette være grobund for videre udvikling og fremtidige potentielle investeringer i og omkring Albæk.

Delprojekter understøtter på forskellig vis visionen for områdefornyelsen og indfrier målsætningerne 'Landsbyen på kanten, 'naboskab og fællesskab' og 'lokal identitet'.

Delprojekt 1: Bytorvet

Albæks historiske identitet skal styrkes. Den centrale del af Albæk by omdannes til et bytorv, der styrker den lokale identitet og styrke det nære fællesskab mellem naboer og byens øvrige offentlige funktioner som forsamlingshus og kirke.

Delprojekt 2: Nedre Vej

Nedre Vej er det centrale bindeled og ryggrad i de nedre byer og forbinder samtidig Albæks kulturhistoriske kerne og grønne kerne. Nedre vejs

visuelle udtryk skal forbedres og i højere grad understøtte landsbyens identitet. Samtidig skal oplevelsen af et sammenhængende gadeforløb mellem de to kerneområder styrkes og trygheden for gående og cyklister skal forbedres.

Delprojekt 3: Klyngehuset Kronjylland

Boldbanerne er Albæks nuværende grønne samlingspunkt. Anlæg af nye faciliteter og offentlige udedørs arealer skal skabe sammenhæng til det omkringliggende landskab og være udgangspunkt for nye aktiviteter.

Albæks sociale sammenhængskraft skal styrkes gennem nye mødesteder og fælles aktivitetsmuligheder. Fællesskabet skal ikke kun styrkes mellem borgerne i Albæk by, men også i lokalområdet. Boldbanerne udvikles til at rumme en lang række fritidsaktiviteter og bliver en attraktion for både Albæk-borgere, klyngeborger, institutioner, foreninger og turister.

DELPROJEKT 2
BINDELEDET
NEDRE VEJ

DELPROJEKT 3
DEN GRØNNE KERNE
KLYNGEHUSET

DELPROJEKT 1
KULTURKERNEN
BYTORVET



Områdefornyelsens afgrænsning

DELPROJEKT 1 – BYTORVET

I dag

Nedre Vej krydser Harridslevvej og Østrupvej i to T-kryds, i det der historisk set har været Albæks kerne, med kirke, købmand og forsamlingshus. Med tiden er de to tæt placerede T-kryds blevet til en stor asfaltflade, som dominerer oplevelsen af landsbyens kulturhistoriske kerne. Samtidig gør det vejanlægget svært at aflæse korrekt som trafikant, fordi asfalten fladen er stor og de to T-kryds ligger placeret tæt på hinanden.

For gående, cyklister og besøgende kan krydset opleves utrygt og området mangler også opholdssteder og bænke til et hvil.

Albækken er tidligere blevet rørlagt og der er ikke længere synligt vand gennem byen.

Området er præget af problemer med regnvand, som løber ned af Østrupvej og Harridslevvej og opstaves langs bygningsfacaderne.

Samlet set betyder det at Albæk mangler et centrum, at landsbyens kulturarv kunne stå tydeligere frem, der mangler mødesteder og opholdssteder, at området opleves trafikmæssigt utrygt samt at øget regnvandet fra vejene og oplandet potentielt set på sigt kan skade bygningerne langs Nedre Vej.

Den særlige landsbystemning bliver skabt af bygninger, hyggelige forhaver og kirken, men der er kun få æstetiske elementer i selve byrummet, som understøtter landsbyens stemning og karakter.



FOTO: Randers Kommune

Den tidligere købmandsbutik og Harridslevvej



FOTO: Randers Kommune

Kirkehjørnet



FOTO: Randers Kommune

Nedre Vej - kig mod vest



FOTO: Randers Kommune

Harridslevvej og Østrupvej



FOTO: Randers Kommune

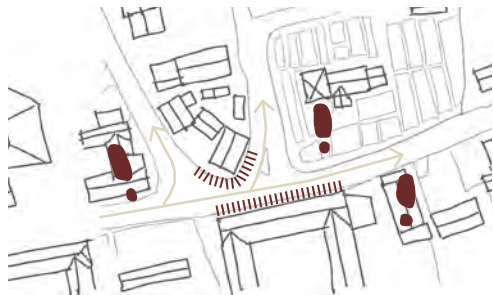
Østrupvej - kig mod vest



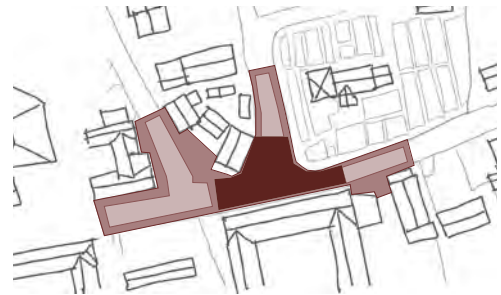
FOTO: Randers Kommune

Forsamlingshuset

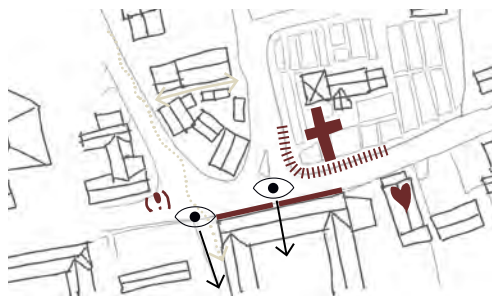
Analyse af bymidtens udviklingspotentiale:



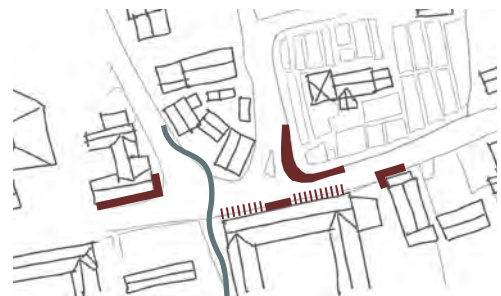
Manglende hierarki



Byrumsmæssigt hierarki



Særlige steder



Forædling af særlige steder
skaber nye opholdsmuligheder



Rørlagt bæk og regnvand langs
facader



Styret vand som æstetisk element
understøtter identiteten

Projektet

I projektet omdannes bymidten til et bytorv, der markerer Albæks kulturhistoriske kerne:

T-krydset ved Nedre Vej og Østrupvej omlægges til et bytorv med en stemningskabende belægning, der fremhæver særlige steder, og giver plads til ophold.

Indgange og porte til boliger kan markeres af trin, eksempelvis stoeps af store betonfliser.

Trafikhastigheden begrænses med trafikale foranstaltninger.

På selve bytorvet opføres en siddetrappe, som orienterer sig mod middags- og aftensol. På bytorvets modstående side opføres en ny kampestensmur som havemur med et enkelt siddetrin langs boligerne. Havemuren skaber en afgrænset privat zone omkring boligen og kan samtidig anvendes som bænk. På bytorvet kan der placeres et kunstværk, vejvisningskilte eller andet der synliggør byens identitet og funktioner.

Der er fra mange borgeres side et ønske om, at forskønne bymidten og styrke identiteten ved at markere 'Albækken' med synligt vand. Langs Harridsslevvej etableres der en grøn plads med synligt vand fra den rørlagte bæk. Anlægget flankeres af større kampesten og planter.

Regnvandet fra vejene samles i en rende langs Nedre Vejs sydlige kant, hvorfra det ledes videre. Derved sikres de ældre bindingsværkhuse mod

øget nedbørsmængder. Samtidig skaber renderen en afgrænsning mellem fodgængerzone og kørebane og giver et tydeligere vejforløb.

Følgevirninger

En opgradering af Albæks kerneområde med belægning, forskønnelse og ophold, vil sammen med det synlige vand gennem byen, styrke oplevelsen af Albæks og de nedre byers kulturarv. Bytorvet giver Albæk et tydeligt centrum.

Forventningen er, at projektet kan medføre private følgeinvesteringer, så eksempelvis beboere omkring bykernen investerer i en opgradering af forarealer og bygningsfacader.

Succeskriterier

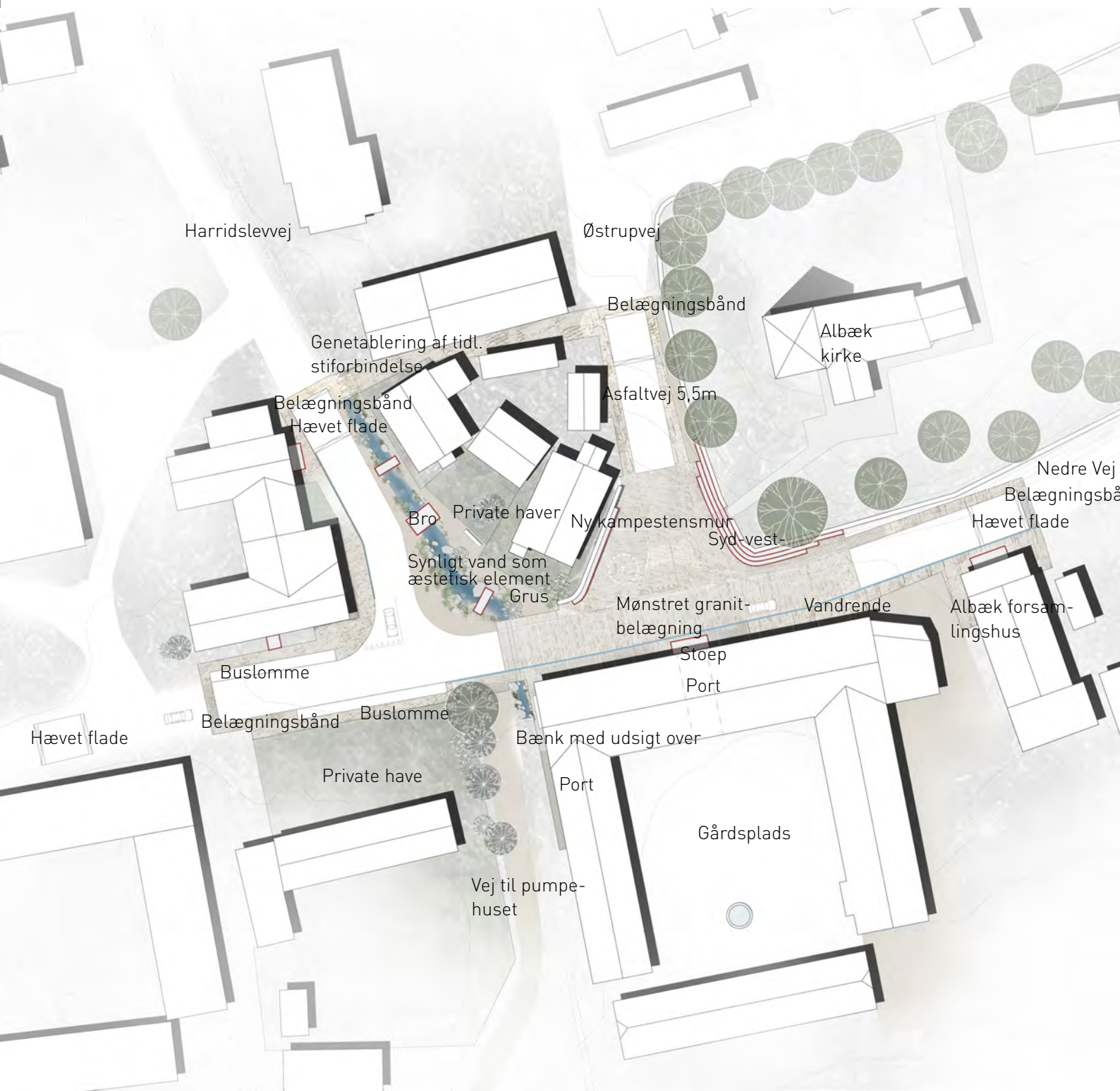
- Lavere gennemsnitshastighed for biler
- Øget tryghed for fodgængere og cyklister.
- Flere opholdsmuligheder.
- Mere synligt byliv omkring byens centrum
- Forskønnelse og stemning der understøtter Albæks identitet.
- Udfordringer med håndtering af regnvand løses.

Budget

2.800.000 kr.

Tidsplan

2021-2023



Situationsplan 1:350: STED

Situationsplanen viser hvordan bymidten kan omdannes med opholdsarealer, ny belægning og forbedret trafiktryk. Vand og håndtering af regnvand på overfladen kan tilføje stemning og understøtte byens identitet.



Illustration: STED

Illustration af Bytorvet set fra Nedre Vej mod øst



Foto: STED



Foto: Sofie Palsgaard

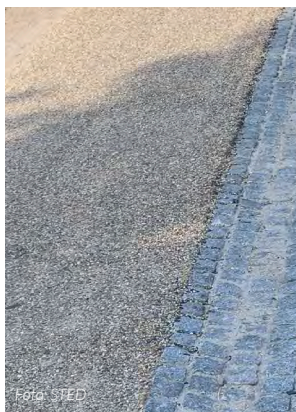
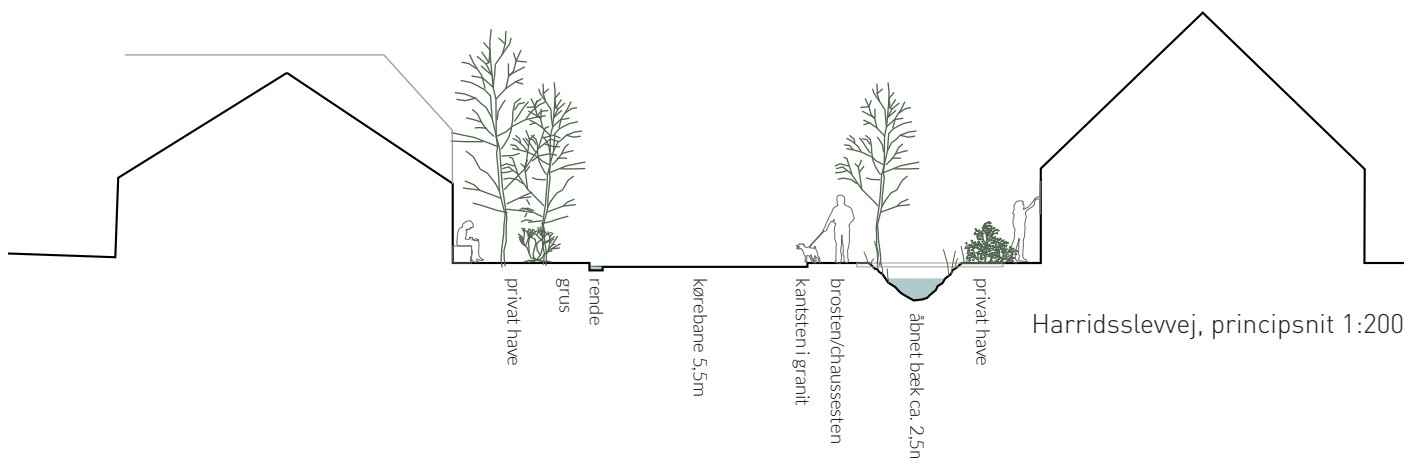
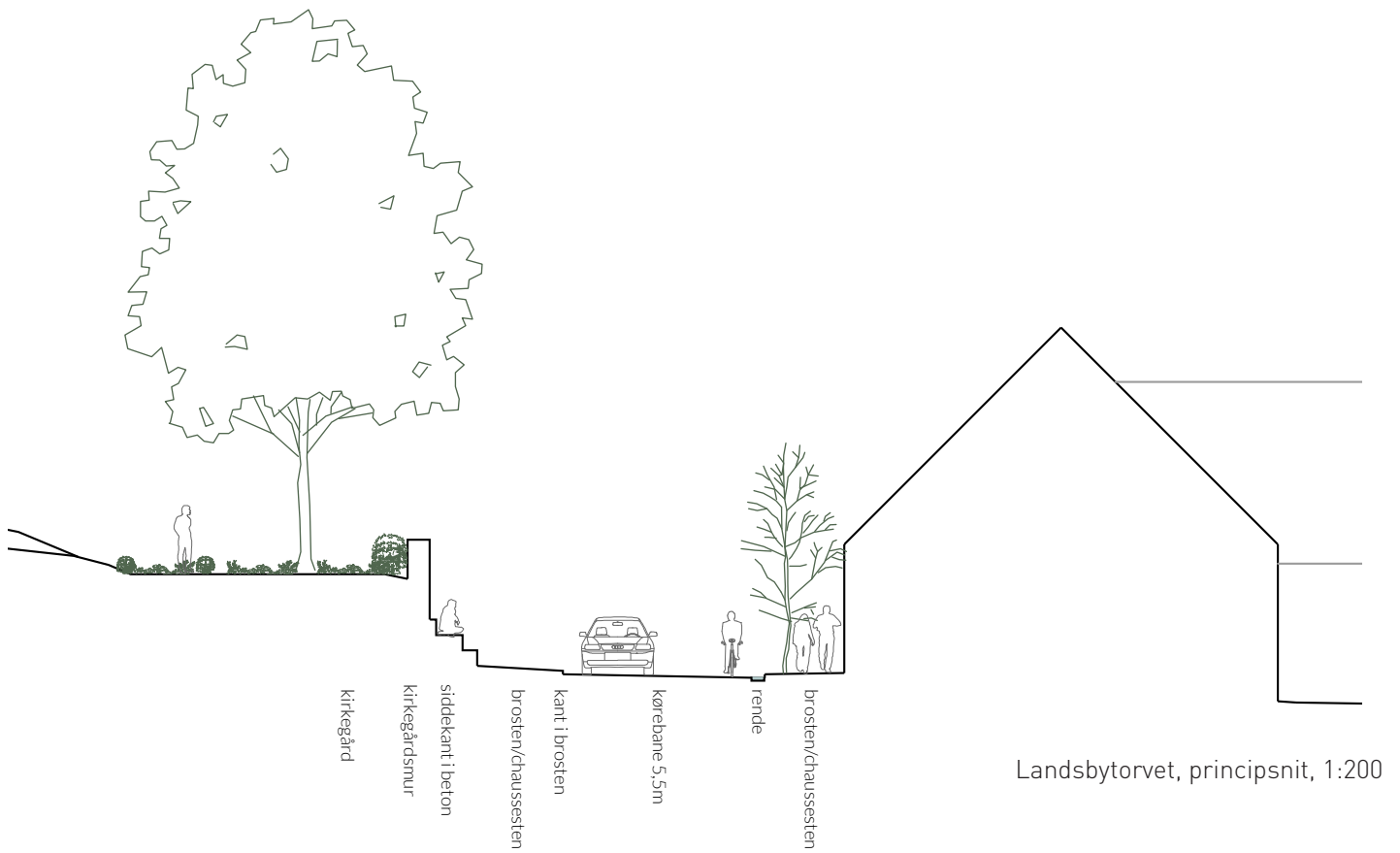


Foto: STED



Foto: STED

Eksempler: Belægning i bånd med forskellige læggemønstre eller størrelser der passer til landsbyens identitet.



Eksempler: Grus som belægning samt synligt vand og stoeps som broer skaber nicher og stemning.

DELPROJEKT 2 – NEDRE VEJ

I dag

Nedre Vej er ryggraden i Albæk og de nedre byer. Herfra oplever de fleste mennesker landsbyerne. Historisk set har Nedre Vej været præget af de firlængede gårde, der lå skulder ved skulder gennem landsbyerne og gav vejen et tydeligt gadeføløb.

I Albæk har den vestlige del af Nedre Vej fortsat en stærk sammenhængende karakter og fremstår autentisk, velskaleret og præsentabel. Den østlige del af Nedre Vej, opleves anderledes usammenhængende og med et vejrum der ikke harmonerer med landsbyskalaen og kulturarven.

Mange af de historiske støttemure og havemure i kampesten er erstattet af andre typer af mure, eller mangler helt, og der er flere nedrevne huse på denne strækning. Det forvrænger vejrummets

skala og det giver indtrykket af, at den gennemkørende trafik har fortrinsret over landsbyboernes hverdagsliv og færdsel til fods.

Strækningen bliver i fremtiden vigtigere for oplevelsen af Albæk, fordi den sammenbinder byens kulturhistoriske kerne og den grønne kerne.

Oplevelsen af at bevæge sig gennem de nedre byer skal styrkes, og vekselvirkningen mellem at køre gennem de åbne land og de særlige landsbymiljøer kan tydeliggøres. Albæk kendetegnes af bygninger i rød tegl og rødkalkede facader, åbne porte til gårdspladserne og lukkede porte til staldbygninger, udsigt til engdraget mellem bygningerne, støttemure og stendiger, samt den særlige landsbyskala, hvor husene står tæt på vejen. Det er disse særlige kvaliteter der skal fremhæves.



Sydlig facaderække fra Nedre Vej øst

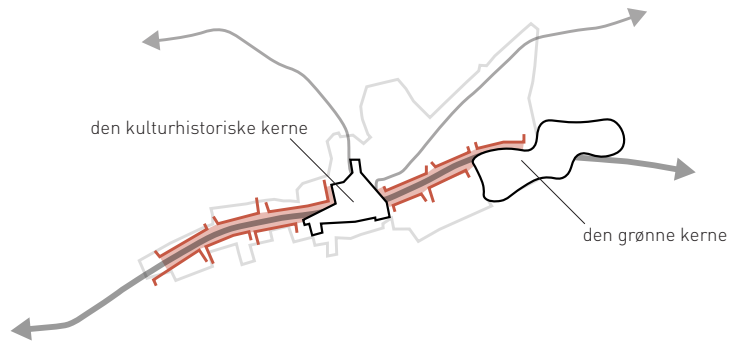


Nordlig facaderække fra Nedre Vej øst

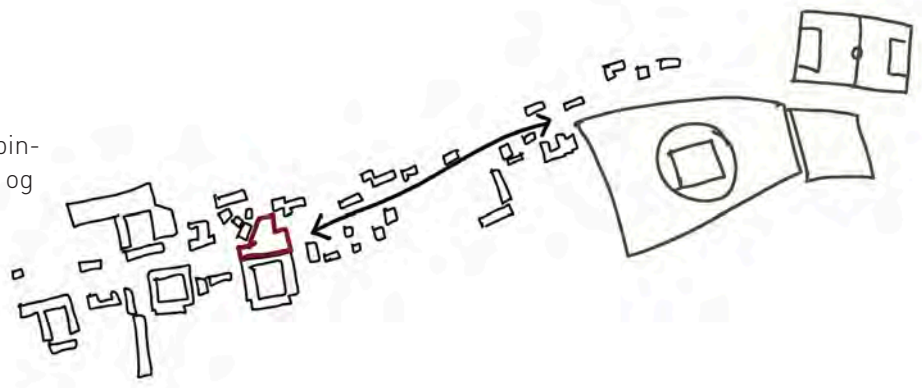


Kig langs Nedre Vej øst

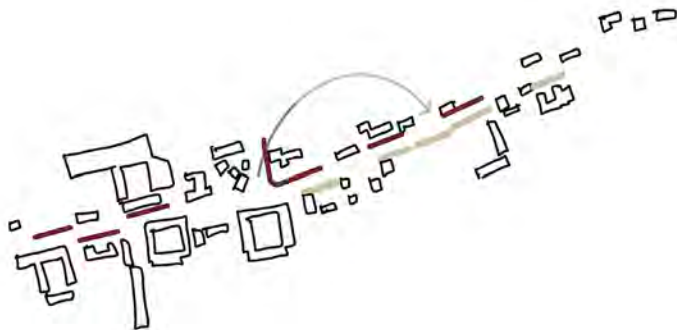
Albæks vejstrækning øst og vest
for den kulturhistoriske kerne.



den østlige del af nedre vej forbin-
der den kulturhistoriske kerne og
den grønne kerne



Vejrummet og Albæk-identiteten
skal tydeliggøres med kampe-
stensmure og en opstramning af
vejforløbet.



Projektet

Langs Nedrevej etableres trafikale foranstaltninger, der skal sikre en bedre trafiktryghed for gående og cyklister. Projektet for Nedre Vejs østlige del består desuden af en opstramning af kørebanen, forskønnelse og en overgangszone mellem boliger og kørebane.

Langs den østlige del af Nedre Vej opføres en række kampestensmure, som skal definere vejrummet og tydeliggøre overgangen mellem de private haver og det offentlige vejrum. Samlet set vil de bidrage med at genindføre et historisk element, der vil skabe en sammenhængende oplevelse af Nedre Vej, og det vil give vejarealet en skala der passer til landsbyen.

Følgevirksomheder

En udvikling af strækningen mellem de to kerneområder vil binde byens kulturarv og frilufts-

faciliteter sammen og styrke helhedsoplevelsen af den charmerende landsby. Det vil også kunne føre til private investeringer i boligernes fremtræden.

Succeskriterier

- Oprettelse af stendigelaug
- Vejforløbet opstrammes
- Forbindelsen mellem den kulturhistoriske kerne og den grønne kerne styrkes
- Lavere gennemsnitshastighed for biler
- Oplevelse af øget tryghed
- Forskønnelse

Samlet budget

800.000 kr.

Tidsplan

2021-2023





Pigsten, vandrender, grus, stopes som indgangspartier

DELPROJEKT 3 – KLYNGEHUSET KRONJYLLAND

Idag

I den østlige del af Albæk ligger den grønne kerne. Området består i dag af 4 boldbaner og et klubhus. Den eksisterende bebyggelse er i dårlig stand og forventes nedrevet. I fremtiden skal boldbanerne og boldklubben flytte til en naboby, hvor der etableres nye faciliteter til fodbold. Det betyder, at Albæk mister en del af de lokale kulturelle og sociale mødesteder, men samtidig giver det mulighed for at anvende arealet til nye formål.

Arealet ligger i frodige og grønne omgivelser i Naturpark Randers Fjord og området anvendes allerede i dag til flere fritidsformål. Eksempelvis er Albæks kuperede topografi et populært mål for cykelentusiaster, hvor der ofte kommer besøgende

fra Randers By og opland. Fra området er der kort afstand til skov og fjord og der er busforbindelser til og fra Randers.

Projektet

Projektet handler om at skabe et naturligt samlingspunkt med gode rammer for samvær, fællesskab og fritidsliv, både for borgerne i Albæk, borgerne i de omkringliggende byer, motionister og turister.

Albæk Borgerforening og Landsbyklyngen Kronjylland har et ønske om at skabe et lokalt mødested for den uorganiserede del af idrætslivet og friluftslivet. Mødestedet skal være udgangspunkt for flere udendørsaktiviteter for Landsbyklyngen borgere og styrke fællesskabet i lokalområdet.



FOTO: Randers Kommune

Nordligt areal på kanten til skoven



FOTO: Randers Kommune



FOTO: Randers Kommune

Eksisterende faciliteter



FOTO: Randers Kommune

Boldbanerne i Albæk: Arealerne skal i fremtiden ikke anvendes til boldbaner.

Et nyt grønt fællesområde i Albæk

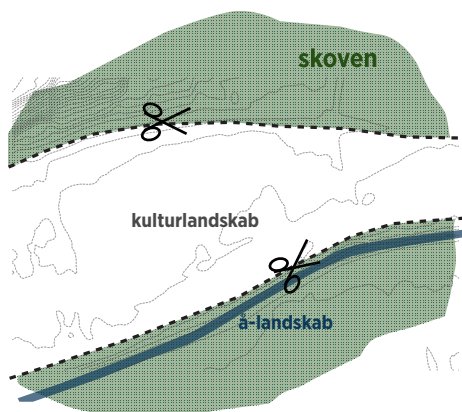
Albæk er beriget ved at ligge et sted, hvor det er muligt at opleve vidt forskellige landskabstyper indenfor meget kort afstand og landskabet er en af byens ressourcer.

Boldbanerne har en unik placering, hvor der mod syd er udsigt over det smukke dalstrøg og brede enge ned mod Randers Fjord. Mod nordøst ligger Østrup skov, der tilbyder en varieret vegetation med en veksling mellem tæt skov og store lysninger i et bakket terræn.

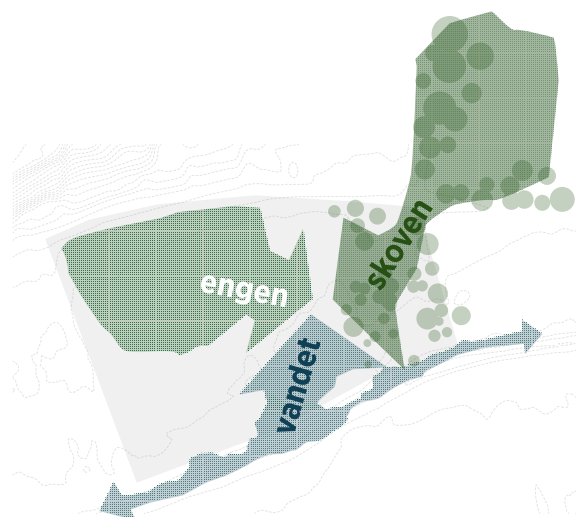
Når boldklubben flytter til en anden by, er der mulighed for at etablere et nyt grønt fællesområde i Albæk.

Det nye grønne parkområde skal tage afsæt i en egnstypisk tilgang til naturen. For at få arealerne til at "lande" i det, der historisk set har været et kulturlandskab og før det et engområde, genintroduceres landskabstyper, der harmonerer med det omkringliggende landskab: skoven mod nord, engen og fjorden mod syd.

Derved forbindes arealet til landskabet og de forskellige landskabstyper skaber grundlag for varierede zoner, nye aktiviteter og udendørs opholdsarealer.



Overordnet koncept: Områdets naturkvaliteter skal i spil.



Overordnet koncept: Træk naturen ind i området.

Klyngehuset Kronjylland

Klyngehuset bliver et naturligt samlingspunkt med gode rammer for samvær, fællesskab og fritidsliv. Faciliteterne skal være udgangspunkt for flere nye udendørsaktiviteter og sociale møder.

Det bliver et mødested som aktiverer en bred målgruppe, som alle deler mange af de samme grundlæggende fællesnævner, såsom ophold, læ og ly, adgang til toilet- og køkkenfaciliteter, mv.

Klyngehuset består af 3 mindre bygninger, som er en fortolkning af Albæks klassiske gårdmotiv med længer, porte og et indre gårdrum.

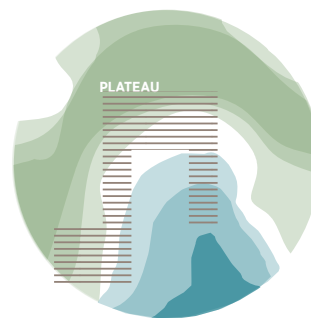
- Grejbanken: Indeholder bedefaciliteter, depot og fælles værksted. Her kan opbevares udstyr til udendørs aktiviteter.
- Enghuset: Er et traditionelt rum, der kan anvendes til fælles kulturelle og sportslige aktiviteter.
- Skovhuset: Indeholder toilet, åbent køkken og opholdsareal.

De tre huse indrammes af et cirkulært tag. Taget er grønt og står som en flot skive svævende over landskabet, båret af de tre små huse. Den store tagflade skaber en masse små opholdsrum og zoner i ly.

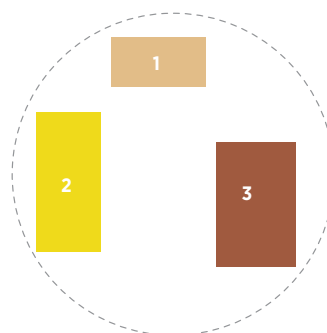
I midten af Klyngehuset er et indre gårdrum - et udendørs opholdsareal med udsigt over engen, skærmet fra vindforhold.

Ud over faciliteter til fællesskab, fritidsliv og sportslige aktiviteter, indeholder Klyngehuset information og formidling om områdets faciliteter, naturoplevelser og kulturhistorie og bidrager derved til at synliggøre områdets iboende kvaliteter.

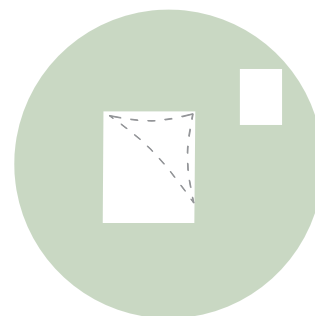
Klyngehuset etableres i rå, robuste og holdbare materialer med en simpel, dog høj arkitektonisk løsning. På arealerne omkring Klyngehuset etableres opholdszoner og aktivitetsområder.



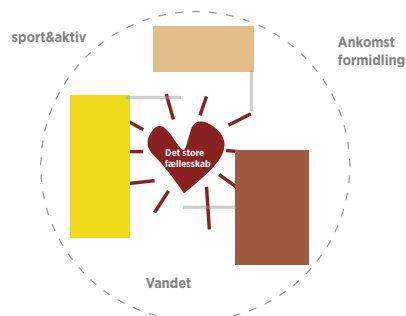
Landskabet & plateauerne



Klyngen & det klassiske gårdmotiv



Taget - det løftede landskab
Ly



Et mødested for få og for mange
Portmotiv - zoner & læ



Nedre Vej

kote 3.38

Fartbump

Fartdæmpning

bulle kote 3.88

Eksist. legeplads
Eksist. petanque

Ankomst

Grus

Grønt

kote 2.88

Parkering udvides

Sti

100m løbebane

kote 2.88

kote 3.38

Cykel-P

Cykel
vaskoplads

Hovedindgang

Grønt tag

Udsigten

Skoven

Cykelbane for de små

Forbindingsbane

kote 2.88

10-års hændelse

Sti



Pæleskov

Permanent våddal

Skovmosen

Trædaek



Skybruds sikringsområde

Forordik ved

Vandforhindringer

Sti

Bro

kote 0.38

Deltaet

kote 0.80

Svævebane over vand



kote 0.38

kote 0.88

Skybruds sikringsområde

kote 0.38

Trædaek

Klyngehuset skal være socialt inkluderende og mangfoldigt. Faciliteterne vil frit kunne benyttes af alle og være offentlige tilgængelige - både for borgere, besøgende, lokale institutioner og foreninger.

Klyngehuset indrettes for alle. Her er plads til energibombe, legebarnet, livsnyderen, den svagt gående og kørestolsbrugeren. Stedet indrettes med forskellige zoner til aktivitet og med gode opholdspladser, hvorfra der er mulighed for at sidde og iagttage aktiviteter, nørkle med kreative ting eller nyde udsigten over fjorden. De tre bygninger kan afhængigt af brug, vejr og årstid åbnes op både mod landskab og ind mod gårdrummet på forskellig vis. Det sikrer at Klyngehuset kan anvendes til mange aktiviteter samtidig, store fælles arrangementer, spontane aktiviteter mv.

Realdania og Lokale og Anlægsfonden har bevilliget 4.500.000 kr. til Klyngehuset.

Succeskriterier

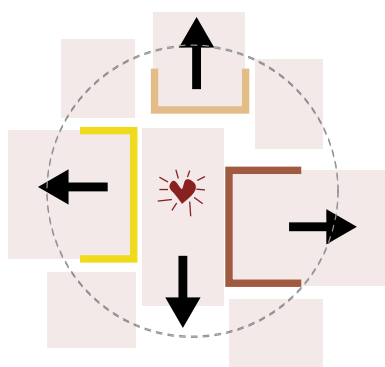
- 10 foreninger eller brugergrupper har deres daglige gang i og omkring klyngehuset.
- Der afholdes 2 fælles arrangementer om året, hvor alle klyngens borgere inviteres.
- Borgerne i Albæk og landsbyklyngen deltager i koordinering af aktiviteter, drift og vedligehold.
- Klyngehuset anvendes som formidlingscenter og udgangspunkt for oplevelser i Naturpark Randers Fjord.
- Lokale skoler og institutioner anvender faciliteterne til udendørs undervisning, leg og læring.
- Klyngehuset og de omkringliggende faciliteter anvendes af en bred målgruppe, borgere, besøgende, gæster og turister.

Samlet budget

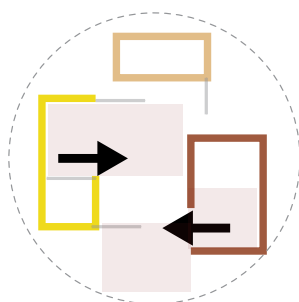
9.040.000 kr.

Tidsplan

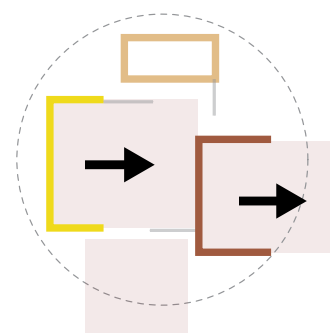
2021-2024



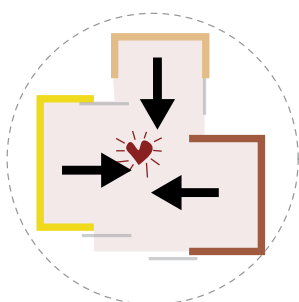
MANGE MULIGHEDER
HUSETS POTENTIELLE MANGE RUM
KAN BRUGES AF FLERE SAMTIDIG.



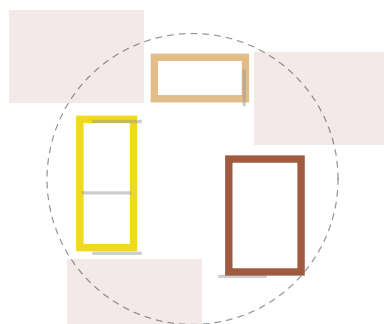
EKSEMPEL 1
HUSET BRUGES MED TO AKTIVITETER
OG ÅBNER SIG IND AD SAMTIDIG



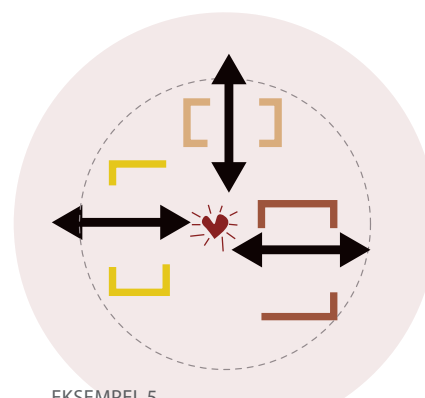
EKSEMPEL 2
HUSET BRUGES MED TO AKTIVITETER
OG ÅBNER SIG HVER SIN VEJ



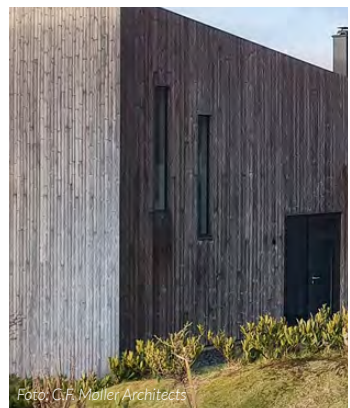
EKSEMPEL 3
HUSET BRUGES OG SAMLES CENTRALT
OG SKÆRMER SIG UD AD TIL



EKSEMPEL 4
HUSET BRUGES UDEN AT DE TRE HUSE
ER ÅBNE



EKSEMPEL 5
HUSET ER I BRUG TIL EN STOR
AKTIVITET HVOR ALLE RUM OG
ZONER SMELTER SAMMEN



Inspirationseksempler: Bæredygtige og robuste materialer, der harmonerer med landskab og kulturarv.

BORGERINDDRAGELSE OG FORANKRING

Randers Kommune gennemfører områdefornyelse i tæt samarbejde med lokale aktører i og omkring Albæk. Borgerne i Albæk deltager aktivt både i planlægning, udvikling og gennemførelse af projekterne i områdefornyelsen.

Programudarbejdelse & lokal udviklingsplan:

Forud udarbejdelsen af programmet, har borgerforeningen i Albæk udarbejdet en lokal udviklingsplan. Processen blev faciliteret af Randers Kommune. Der blev afholdt borgermøder med ca. 100 deltagere, og nedsat forskellige arbejdsgrupper. Arbejdsgrupperne har udarbejdet projektideer, og borgerforeningen har været tovholder på at koordinere og samle arbejdsgruppernes arbejde i en lokal udviklingsplan. Udviklingsplanen blev præsenteret for borgerne i Albæk på et online borgermøde.

Udarbejdelsen af program for områdefornyelsen har taget afsæt i Albæks lokale udviklingsplan. Under programudarbejdelsen har der været afholdt borgermøder, online informationsmøder og afstemninger. Ideer til konkrete delprojekter er blevet drøftet blandt borgerne som udendørs informationsmøder i mindre grupper.

Organisering:

Randers Kommune er bygherre og overordnet ansvarlig for gennemførelse af områdefornyelsen, men dette sker i tæt samarbejde med lokale aktører og samarbejdspartnere. Områdefornyelsen er lokalt forankret gennem Albæk Borgerforening.

Partnerskaber og samarbejder:

Landsbyklyngen Kronjylland, Albæk Borgerforening og Randers Kommune har indgået et forpligtigende partnerskab omkring udvikling af Klyngehuset Kronjylland. Partnerskabet omhandler både udvikling og gennemførelse af projektet, samt efterfølgende drift og brug.

Der er indgået et samarbejde med Realdania, Lokale & Anlægsfonden. Realdania og Lokale & anlægsfonden støtter etableringen af Klyngehuset Kronjylland med 4,5 mio.

Der er samarbejde med forsyningsselskabet, Vandmiljø Randers om koordinering af kommende seperatkloakering i Albæk og eventuelle synergi-effekter mellem delprojekterne i områdefornyelsen og regnvandshåndtering.

Pulje til borgerdrevne initiativer:

Den sociale sammenhængskraft og de lokale ildsjæle er en vigtig ressource og bidrager til at gøre Albæk til en levedygtig landsby og et attraktivt bosætningsområde.

Borgernes engagement er afgørende for en succesfuld områdefornyelse. Områdefornyelsen skal derfor forankres blandt borgerne. I budgettet for områdefornyelsen afsættes midler til borgerinddragelse og borgerdrevne initiativer. Det kan eksempelvis være udgifter til afprøvning af nye arrangementer, festlige markeringer, indvielser af områdefornyelsens indsatser etc. Puljen giver mulighed for at prioritere sociale arrangementer og initiativer, der forventeligt vil opstå, som led i den dynamiske udviklingsproces som områdefornyelsen er.

Borgerne har allerede flere ideer til initiativer. Eksempelvis 'Klyngefestival', fælles plantedage, fotoregistrering af kulturarv, informationsdag om håndtering af regnvand mv. Puljen til de borgerdrevne initiativer bidrager til at sikre 'små succeser' i takt med at de større delprojekter i områdefornyelsen planlægges og anlægges. Det er Randers Kommune og Borgerforeningen i Albæk der sammen afgør hvilke borgerdrevne initiativer der skal gennemføres i perioden.



Foto: Borger i Albæk

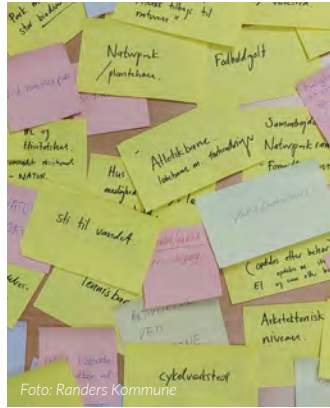


Foto: Randers Kommune

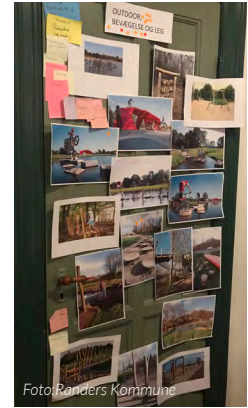


Foto: Randers Kommune



Foto: Randers Kommune



Foto: C.F. Møller Architects



Foto: Borger i Albæk

INVESTERINGSREDEGØRELSE

Investeringsredegørelsen synliggør forventede og potentielle offentlige og private investeringer i Albæk.

Randers Kommune ønsker at udbygge og konkretisere udviklingsmulighederne i Albæk i samarbejde med borgere, grundejere, bygherrer, developere og andre investorer, som har interesse i at udvikle området.

Nyt boligområde

Der er i kommuneplanen udlagt en boliggramme syd for Nedre Vej. Arealet er privatejet og er lokalplanlagt med mulighed for opførelse af tæt-lav boliger. Gennemførelsen af områdefornyelsen kan styrke boligefterspørgslen i området.

Separatkloakering

Under jorden forventes der også at blive investeret i Albæk. Forsyningsselskabet, Vandmiljø Randers, planlægger at gennemføre separatkloakering

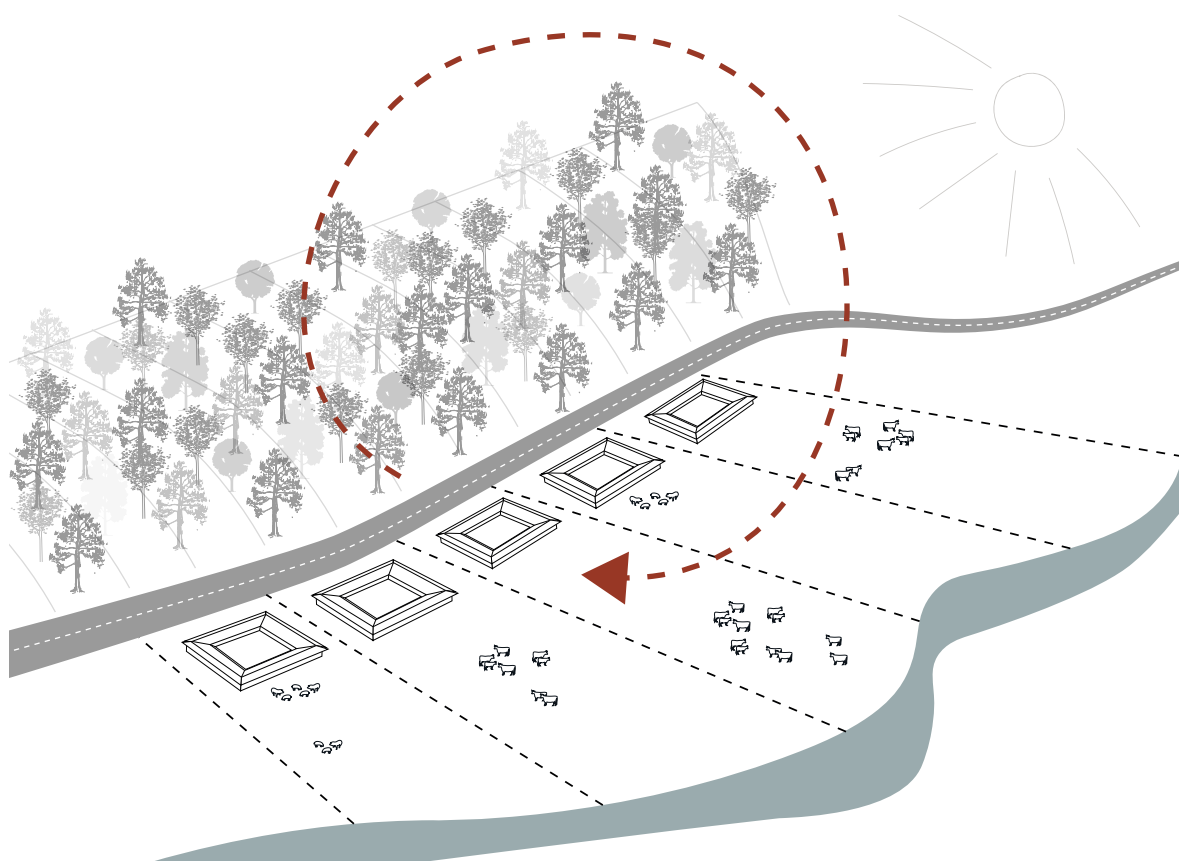
Videre udvikling af turisme og Naturparken

I kommuneplanen er der planlagt for en rekreativ stiforbindelse langs Randers Fjord. Ligeledes er et areal nord for Nedre Vej udlagt til rekreativ formål i kommuneplanen, som giver mulighed for anlæg af bypark eller fritidsanlæg.

Med Klyngehuset og styrkelsen af kulturmiljøet får Albæk udfoldet sit potentiale som turistdestination. Projekterne i områdefornyelsen kan være katalysator for udvikling af flere og nye tiltag, eksempelvis ophold ved Randers Fjord, stisystemer og wayfinding, friluftsfaciliteter i morænebakkerne eller nye lokale virksomheder indenfor turismebranchen, B&B, gårdudsalg mv.

Investeringer fra fonde og puljer

Realdania og Lokale og Anlægsfonden har bevilliget 4,5 mio. til etablering af Klyngehuset Kronjylland. Det formodes at flere fonde og private investorer kunne have interesse i udvikling af Albæk.





**Udvikling af destinationer i mor-
ænebakkerne**

Områdefornyelsen kan skabe baggrund for videre udvikling af friluftsddestinationer, stier mv.

Udvidelse af grønne områder

Kommunalt ejet areal, der er udlagt til rekreativt formål og hvor der kan investeres i etablering af offentligt anlæg til fritidsformål.

Uanvendt bygningsmasse

Private gårde der ikke længere er i drift giver mulighed for omdannelse og nye funktioner gennem private investeringer.

Nyt boligområde

Privatejet jord. Arealet er udlagt til boligformål og lokalplanlagt til tæt-lav boliger.

Udvikling af destinationer ved fjorden

Områdefornyelsen kan skabe baggrund for udvikling af nye destinationer i Naturpark Randers Fjord

Bygningsforbedringer og omdannelse

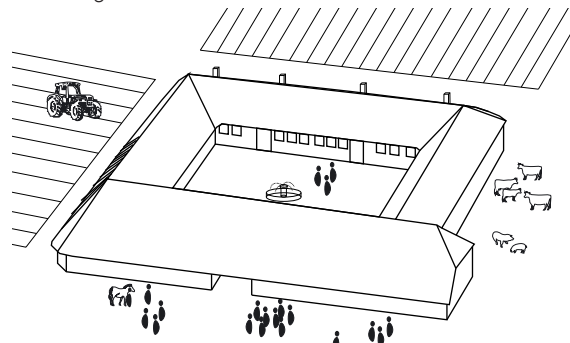
Aktivering af gårdlængerne er vigtigt for den fremtidige udvikling i Albæk, og for at sikre kulturarven og identiteten. I løbet af årene er flere gårde nedrevet og nogle fremstår mindre vedligeholdt. Det betyder at kulturmiljøet er under pres og landsbyen er sårbar overfor yderligere affolkning og udtynding.

Gårdene har tidligere huset mange beboere og ansatte. Med industrialisering af landbruget og frasalg af jorden, er antallet af beboere på gårdene blevet markant mindre gennem årene. Albæk har i de seneste 10 år haft en befolkningstilbagegang på 3,5%. Albæk har i dag kun få mindre boliger, som kan sikre boligkredsløbet og generationsudskiftning.

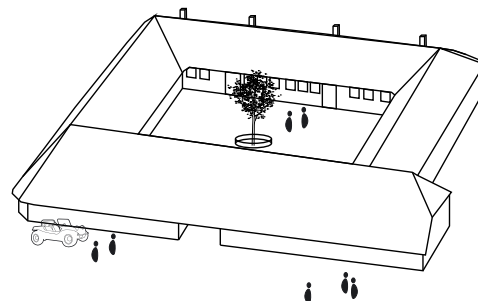
Genaktivering af den tomme bygningsmasse, bygningsforbedringer, omdannelse til mindre boliger eller etablering af alternative boformer, kan sætte gang i boligkredsløbet. Den kommende områdefornyelse vil på mange måder bringe flere af gårdene i fokus på en ny måde, og det kan forhåbentlig sætte gang investeringslysten.

De ikke anvendte udlænger rummer et stort potentiale, både for lokale erhverv, småproduktion og omdannelse til boligformål. Udviklingspotentialerne i gårdene bør afklares og synliggøres. Derfor planlægger Randers Kommune at gennemføre opfølgende og informerende arbejder blandt gårdejerne i forbindelse med gennemførelsen af områdefornyelsen.

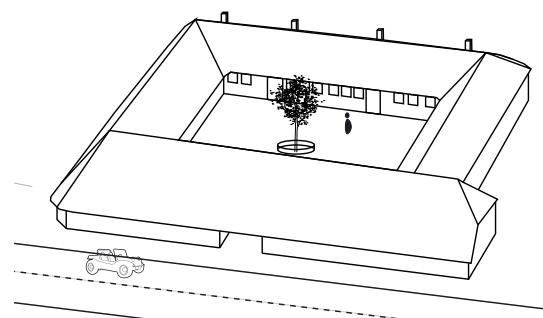
Aktive gårde



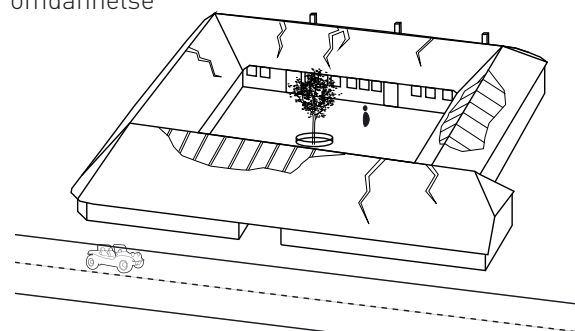
Jorden sælges fra eller landbrug stopper



Udnyttede bygninger, færre borgere pr. hus

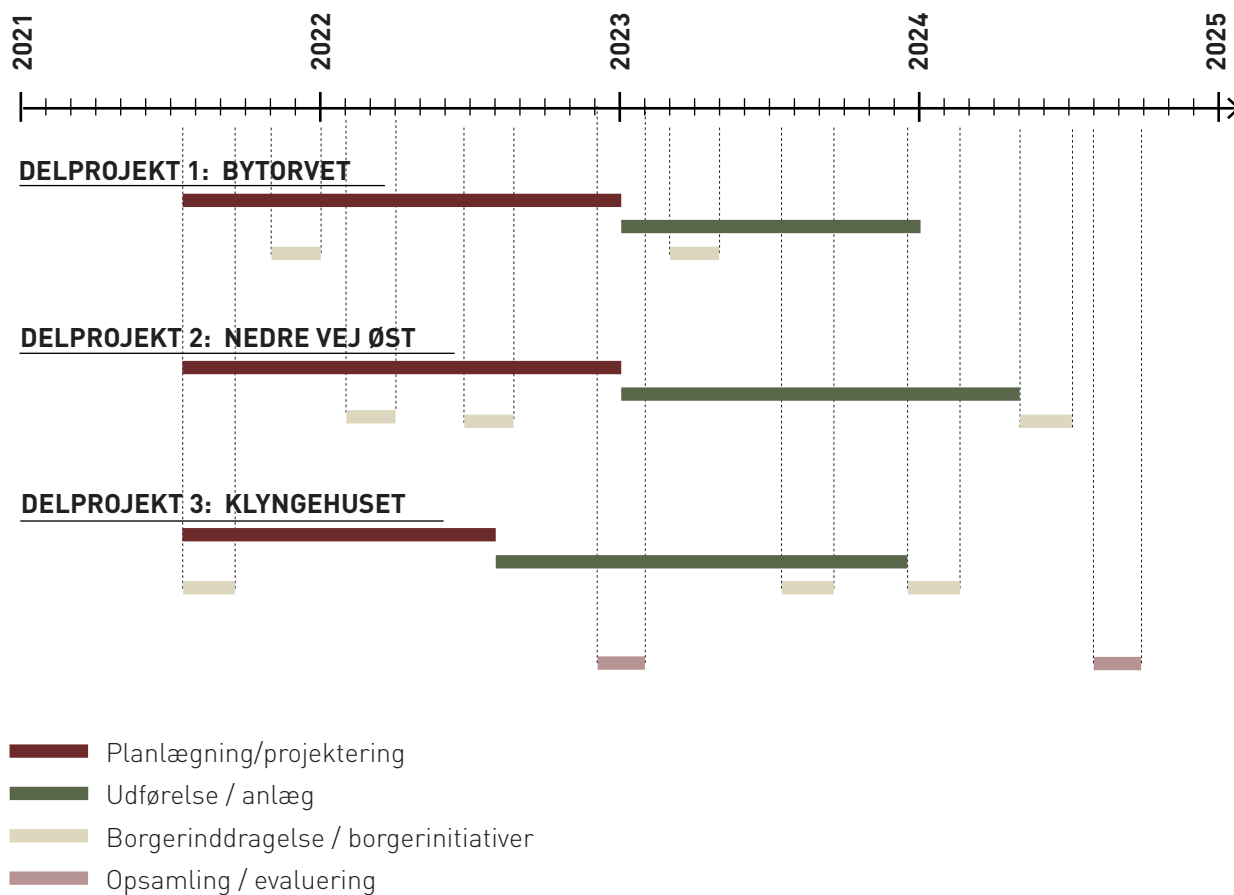


Risiko for forfald, men potentiale for investeringer og omdannelse



BUDGET OG TIDSPLAN

Finansiering Budgetpost	Statslig refusion	Randers Kommune Byfornyelsesmidler	Kultur og Fritid Randers Kommune	Realdania Lokale & Anlægsfonden	SAMLET
Programudarbejdelse	168.000 kr.	72.000 kr.			240.000 kr.
Delprojekt 1 Bytorvet	1.960.000 kr.	840.000 kr.			2.800.000 kr.
Delprojekt 2 Nedre Vej	525.000 kr.	225.000 kr.			750.000 kr.
Delprojekt 3 Klyngehuset	2.450.000 kr.	1.050.000 kr.	1.040.000 kr.	4.500.000 kr.	9.040.000 kr.
Borgerinddragelse & forankring	210.000 kr.	90.000 kr.			300.000 kr.
Planlægning for bygningsfornyelse	56.000 kr.	24.000 kr.			80.000 kr.
Projektledelse	546.000 kr.	234.000 kr.			780.000 kr.
I ALT	5.915.000 kr.	2.535.000 kr.	1.040.000 kr.	4.500.000 kr.	13.990.000 kr.





Planafdelingen
Udvikling, Miljø og Teknik
Randers Kommune

Kontakt:
plan@randers.dk