



Figur 3 - Luftfoto fra 2022. Ved besigtigelsen blev der taget et foto fra et nærliggende beskyttet overdrev som lå højere i terræn (kote 20) set mod det eksisterende regnvandsbassin. Fotostandpunktet er markeret med sorte streger.



Figur 4 - Foto taget ved besigtigelsen. Fotoet er taget fra et beskyttet overdrev umiddelbart øst for Gl. Århusvej (se figur 3 for placering). Regnvandsbassinet er svært at erkende grundet eksisterende beplantning.

Vurdering efter naturbeskyttelseslovens § 16

Formålet med naturbeskyttelseslovens § 16 (sø- og åbeskyttelseslinjen) er at sikre søer og åer som værdifulde landskabelementer og som levesteder for plante- og dyreliv.

Bestemmelsen omfatter et generelt forbud mod at placere bebyggelse (bygninger, skure, campingvogne mv.) samt foretage beplantning og terrænændringer i en afstand af 150 m fra søer og åer.

Områdets landskabelige værdi er lav eftersom området allerede er forstyrret af erhvervsmæssige aktiviteter og bebyggelse. Der er tale om en udvidelse af et allerede eksisterende regnvandsbassin, som ikke fremstår markant i landskabet eftersom det ligger lavt i terræn og er afskærmet af et eksisterende læhegn. Udvidelsen af regnvandsbassinet vil medføre at overfladevand genbruges og udledning til Alling å undgås til gavn for plante- og dyrelivet.

Randers Kommune vurderer at ved fastsættelse af et vilkår om at bevare af en del af læhegnet umiddelbart øst for regnvandsbassinet vil det mindske oplevelsen af den eksisterende bebyggelse og at det tekniske anlæg er blevet udvidet. På baggrund af vilkåret og de ovenstående forhold er det Randers Kommunes vurdering at en udvidelse af regnvandsbassinet ikke væsentligt forringer områdets landskabelige værdi eller plante- og dyrelivet tilknyttet Alling å. Randers Kommune vurderer dermed at det ansøgte, i overensstemmelse med de fastsatte vilkår på side 1, udgør et tilfælde som kan dispenseres til.

EF-habitatdirektivet – væsentlighedsvurdering

I henhold til §§ 6, og 10 i bekendtgørelse om udpegning og administration af internationale naturbeskyttelsesområder samt beskyttelse af visse arter (habitatbekendtgørelsen) skal kommunen i forbindelse med administrationen af naturbeskyttelsesloven foretage en vurdering af, om det ansøgte kan:

- påvirke et Natura 2000-område væsentligt,
- beskadige yngle- eller rasteområder for dyrearter, der er optaget på EF-habitatdirektivets bilag IV eller
- beskadige plante og dyrearter, der er optaget på EF-habitatdirektivets bilag IV.

Natura 2000-områder

Det ansøgte ligger ikke i et Natura 2000-område, men med en afstand på ca. 4,5 kilometer til Natura 2000-område nr. 229 Bjerre Skov og Haslund Skov. Alling å har ca. 31 kilometer nedstrøms sit udløb i Grund fjord som ligger i tilknytning til Natura 2000-område nr. 14 Ålborg Bugt, Randers Fjord og Mariager Fjord. Natura 2000-området består af:

- Habitatområde nr. 14 (Ålborg Bugt, Randers Fjord og Mariager Fjord) og
- Fuglebeskyttelsesområde nr. 15 (Randers og Mariager Fjorde, Ålborg Bugt, sydlig del) og
- Ramsarområde nr. 15 (Dele af Randers og Mariager Fjorde med tilgrænsende havområde).

Både ud fra afstanden og karakteren af det ansøgte vurderes det ansøgte hverken i sig selv, eller i forbindelse med andre planer og projekter, at få negativ effekt på de arter

eller naturtyper, som Natura 2000-området nr. 229 Bjerre Skov og Haslund Skov er udpeget for at beskytte.

Udvidelsen af regnvandsbassinet vil mindske udledningen af overfladevand fra erhvervsområdet til Alling å. Dermed både ud fra afstanden og karakteren af det ansøgte vurderes det ansøgte hverken i sig selv, eller i forbindelse med andre planer og projekter, at få negativ effekt på de arter eller naturtyper, som Natura 2000-område nr. 14 Ålborg Bugt, Randers Fjord og Mariager Fjord er udpeget for at beskytte.

Dyre- eller plantearter optaget på habitatdirektivets bilag IV

I habitatdirektivets bilag IV er der opført en række dyre- og plantearter, som skal ydes streng beskyttelse overalt i deres naturlige udbredelsesområde, også uden for de udpegede Natura 2000-områder. For dyrearternes vedkommende indebærer dette, at yngle- og rasteområder ikke må beskadiges eller ødelægges.

Der er ikke kortlagt bilag-IV plantearter i Randers Kommune, og det vurderes at være usandsynligt, at de kan forekomme inden for det ansøgte område.

I Randers Kommune er der kendte forekomster af følgende bilag IV-arter/grupper:

- Arter af flagermus
- Odder
- Grøn kølleguldsmed
- Markfirben
- Stor vandsalamander
- Løgfrø
- Spidssnudet frø
- Strandtudse

Det ansøgte er placeret ca. 13 meter vest for Alling å der efter Randers Kommunes kendskab kan være yngle- eller rasteområde for følgende bilag IV-dyrearter:

- Odder

Odderen forekommer udbredt langs alle kommunes større åer, søer og vådområder. Det forventes at den forekommer periodisk og sporadisk langs en række mindre vandløb. Odderen er tilpasset et liv i og opholder sig en stor del af tiden i vand. Den findes i såvel rindende som stillestående vand og søer, samt moser med store rørskovsområder er særligt velegnede levesteder for arten. Odderen yngler og raster i uforstyrrede rørskove og krat ved søer og åer med gode fiskebestande. Den er hovedsageligt følsom overfor forstyrrelser på ynglepladsen. Området er allerede kendetegnet ved at være forstyrret fra erhvervsaktiviteter. Randers Kommune vurderer at udvidelsen af regnvandsbassinet ikke vil forøge forstyrrelsesgraden i området. Ligeledes vil udvidelsen medføre at mindre overfladevand fra erhvervsområdet vil blive ledt ud i Alling å. Det ansøgte forventes derfor ikke at påvirke artens yngle- og rasteområde negativt.

Samlet vurdering

Samlet set vurderes anlægget dermed ikke at ville påvirke bilag IV-arter i væsentligt negativt omfang, ligesom projektet heller ikke vurderes at ødelægge yngle- og rasteområder for bilag IV-arter.

Bilag 5. Fremtidig vandhåndtering hos Nordic Waste

Set i lyset af den store opmærksomhed der har været i forbindelse med overløb fra Nordic Wastes sedimentationsbassin har Randers kommune udbedt sig en plan for at der ikke vil komme gentagelser.

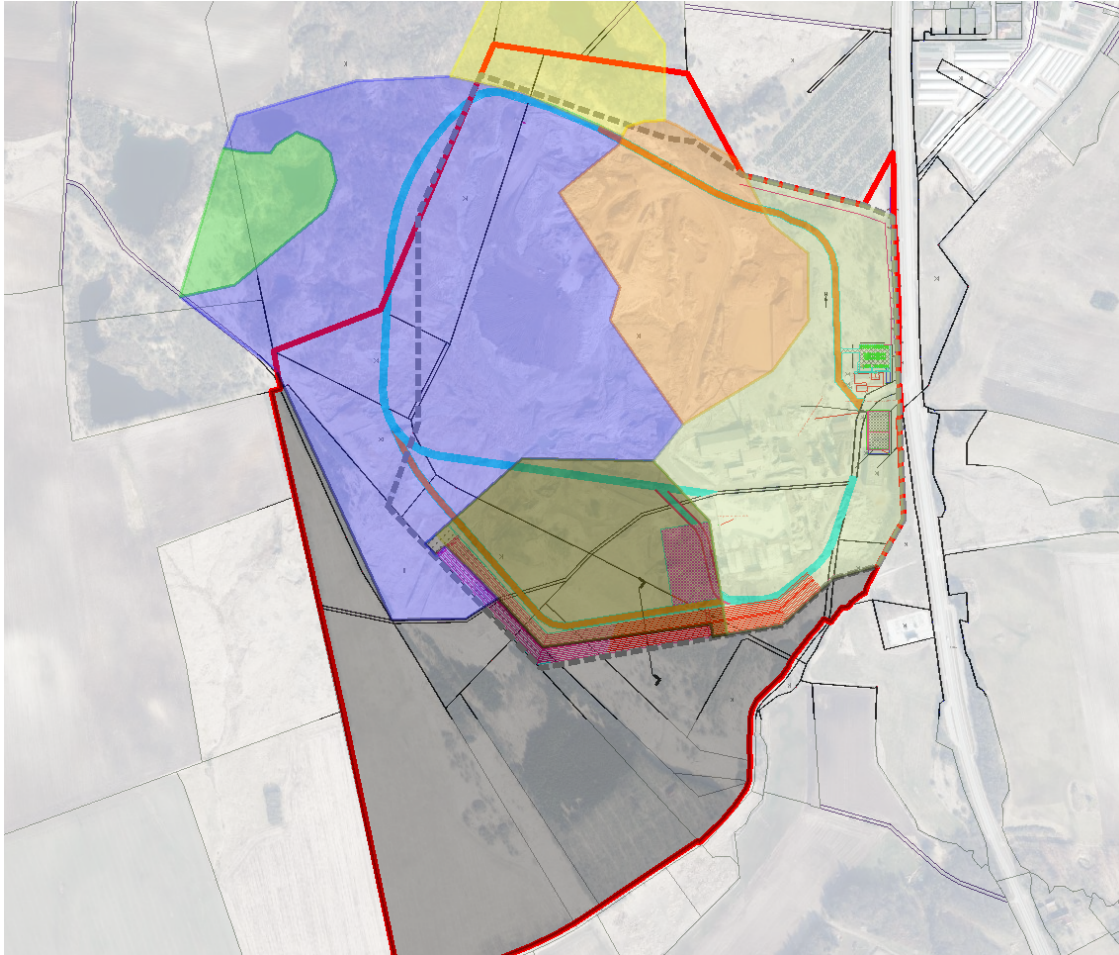
- Virksomheden har foretaget analyser af Allinge å og vandet i sedimentationsbassinet. Værdierne i bassinet er højere end kravene i virksomhedens spildevandstilladelse, analyserne fra åen op- og nedstrøms virksomhedens udløb er dog tæt på identiske og indenfor de usikkerheder på 20%, som Eurofins opererer med ved disse analyser.
- For alle tilfælde skyld har virksomheden i samråd med Randers Kommune slukket rensningsanlægget og stoppet udledning af vand til åen, idet alt vand midlertidigt holdes på grunden ved hjælp af slamsugere, der flytter vandet til et andet bassin på pladsen, indtil det nye regnvandsbassin med pumpe er færdiggjort.
- Virksomhedens fremtidige vandbehov gør, at den ikke ønsker at udlede vand til Allinge å, men hellere vil lagre vandet fra de regnfulde måneder til brug i de tørre måneder. Som en del af vores kommende anlægsprojekt, der efter planen gennemføres i 2023, etableres derfor en permanent vandhåndteringsløsning, der indebærer, at vandet genbruges og udledning til åen undgås.
- Virksomheden vil fremadrettet tilføre kemi til vand på samme møde som på kommunale rensningsanlæg for at kunne hæve kapaciteten i rensningsanlægget og dermed vil virksomheden kunne klare en 10 års hændelse og rensset vand på lager.
- I tilfælde af et ekstraordinært behov for at udlede vand til åen, vil dette foregå i batch med en akkrediteret vandanalyse som er forelagt og godkendt af Randers Kommune inden udledning.

Virksomheden har i forlængelse af sagen søgt zonelovstilladelse til en udvidelse og ombygning / ændring af bassinet. Virksomheden har ligeledes søgt om dispensation fra *åbeskyttelseslinjen*. Ændringerne af bassinet indebærer følgende ændringer

- Bassinet udvides til ca. dobbelt kapacitet.
- Bassinet forsynes med flere kamre for at give den bedst mulige sedimentation af opslemmet materiale således at kulfilteranlægget fungerer optimalt.
- Det ene kammer i bassinet er forbeholdt vand der er rensat i kulfilteranlægget.
- Skulle det blive nødvendigt at aflede vand til Allinge å fra virksomheden vil det ske fra ovennævnte rentvandskammer efter at vandet er analyseret og Randers Kommune har kontrolleret og godkendt analyserne resultater.
- Der etableres fast rørforbindelse med pumpe til sikring af det vil være muligt at pumpe vand tilbage til det øvre bassin i tilfælde af voldsomme regnmængder.

Det er virksomhedens plan ombygge og udvide bassinet så snart alle tilladelser forligger og at vejret tillader.

Bilag 6 Regnvandshåndtering – Nordic Waste, Ølst



Dato: 29-03-2023

Udarbejdet af: Kevin Casipillai

Udarbejdet for: Nordic Waste

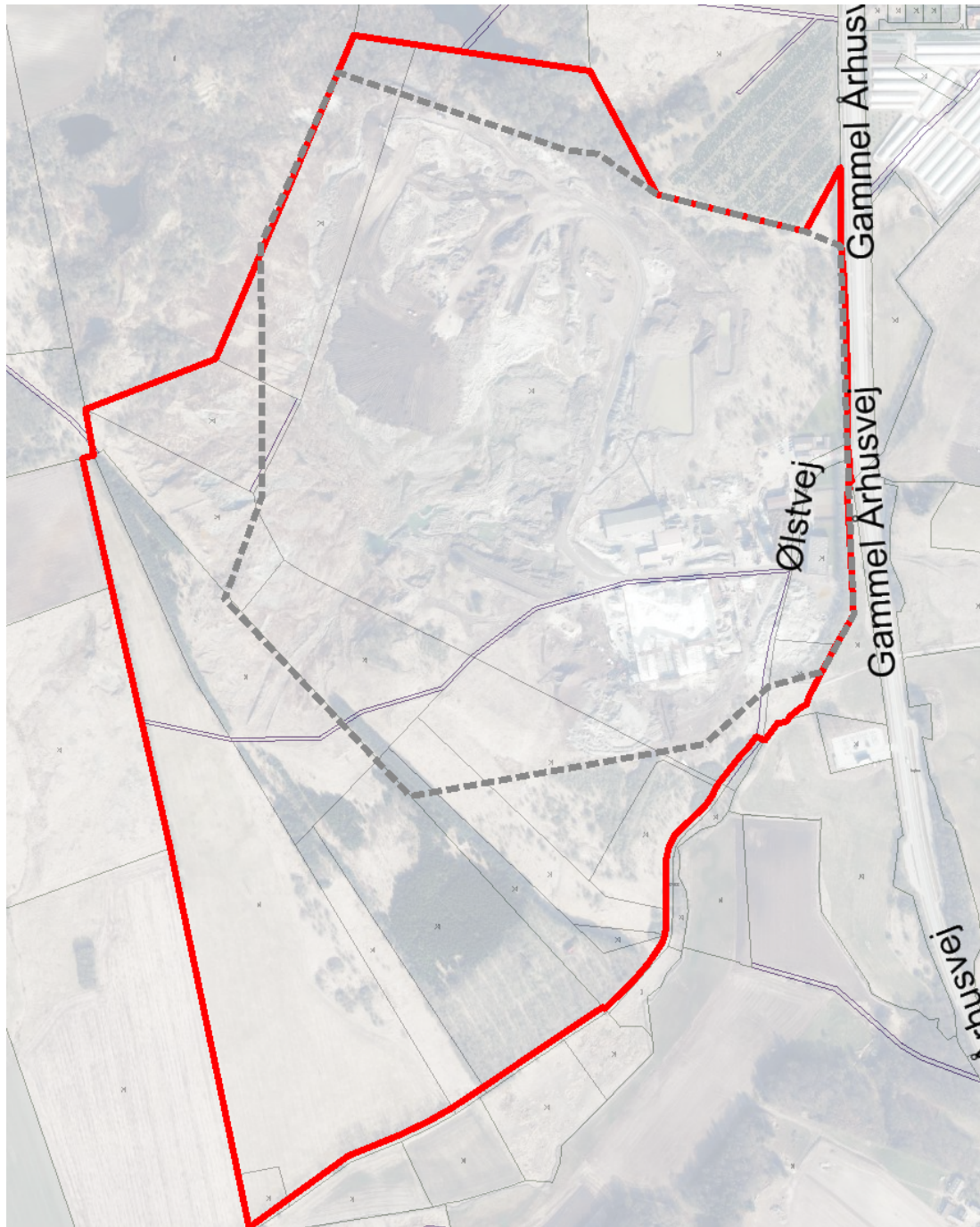
Indholdsfortegnelse

1. Indledning	73
-------------------------------------	----

1.1	Forklaring af oplands- og bassin nummerering	74
2.	Redegørelse for anvendelse af regnintensitet ved skybrud	76
3.	Lokalplanområde	77
3.1	Terrænforhold	77
3.2	Funktionsbeskrivelse indenfor lokalplanområdet	78
2.1	Beskrivelse af sammenspil mellem regnvandsbassiner i lokalplanområdet	81
4.	Redegørelse for strømningsveje og tilbageholdelse af skybrudsvand	85
5.	Opsamling	90

Indledning

Dette notat har til formål at redegøre for håndtering af regnvand ved skybrud for et område ved Ølst eget af Nordic Waste. Nordic Waste anvender grunden til genindvinding af råstoffer, og derfor skal det sikres, at vand som har været i kontakt med råstofferne renses før det ledes ud af området.



Figur 5. Oversigtskort over området, hvor Nordic Wastes matrikler er markeret med rød og lokalplanområdet er markeret med stiplede grå.

Nordic Waste har fået en udledningstilladelse fra området på 10l/s og udleder til recipienten Alling å. Der er planlagt en udledning på 2,7l/s, som på sigt kan øges til den maksimalt tilladte udledning på 10l/s. Håndtering af råstoffer til genindvinding sker kun indenfor lokalplanområdet. På *Figur 6* fremgår situationsplanen for Nordic Wastes anlæg.

Figur 6 Situationsplan for anlæg indenfor lokalplanområdet. Blå og orange streger illustrerer veje, som anvendes af lastbiler til tøjning af rensede jord i området. Markering af recipient.

Som det fremgår af *Figur 6* går en del af vejen udenfor både lokalplanområdet samt matrikler ejet af Nordic Waste. Jorden hvorpå denne del af vejen ligger er lejet af Nordic Waste.

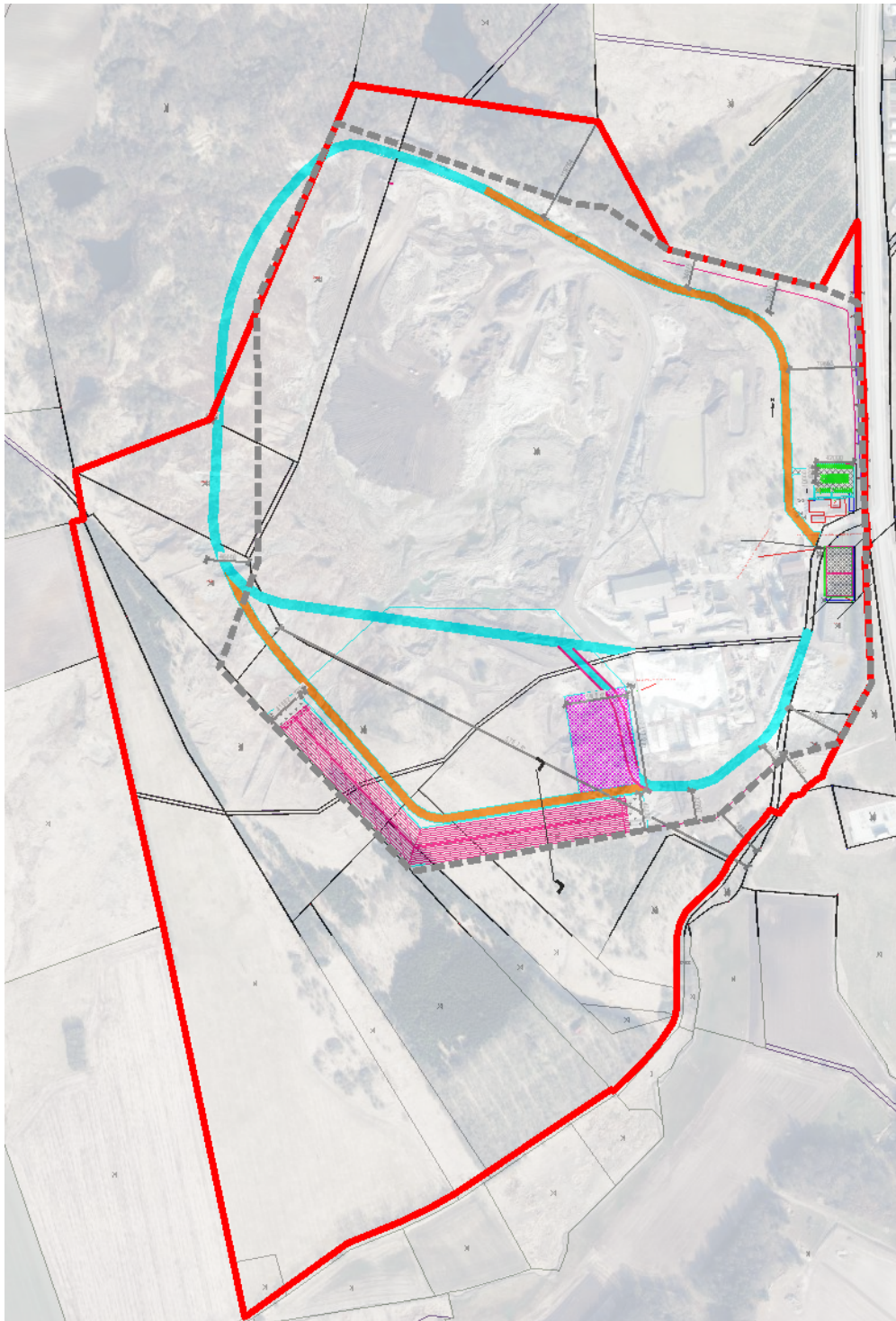
Forklaring af oplands- og bassin nummerering

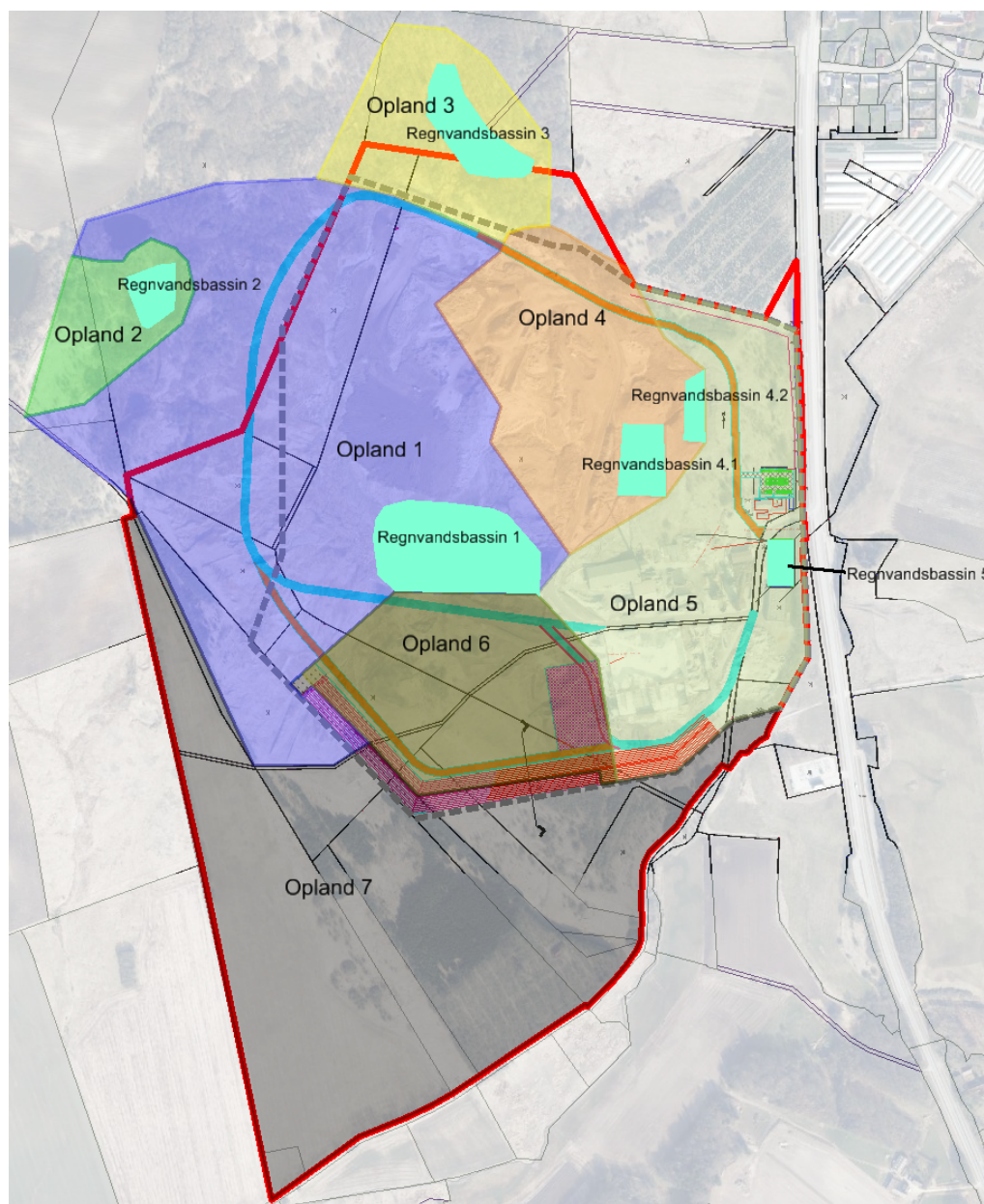
Nordic Wastes matrikler samt områder, som har strømningsveje ind i lokalplanområdet, er opdelt i oplande, som fremgår af *Figur 7*.

Oplandsinddelingen er baseret på strømningsveje som leder til nærmeste bassin eller ud af området. Hvert opland har fået et nummer fra 1 til 7.

Regnvandsbassiner som er placeret i et opland tildeles samme nummer, som det opland det ligger i. Nummereringen som fremgår af *Figur 7*, vil

fremadrettet blive anvendt i dette notat.





Figur 7 Nummerering af oplande og regnvandsbassiner.

Redegørelse for anvendelse af regnintensitet ved skybrud

Det er valgt at anvende regionalregnrække version 4.1 til redegørelse for vandhåndtering ved skybrud (T100år). Det er med regionalregnrække version 4.1 (som anvender SVK regndata svarende til skrift 30), undersøgt hvilken regnintensitet der kan forventes ved T100år, varighed 10min, sikkerhedsfaktor 1. Der anvendes en sikkerhedsfaktor på 1, da der undersøges for en

regnhændelse, som forekommer meget sjældent. Figur 8 fra regionalrække, viser hvilken regnintensitet der kan forventes ved en gentagelsesperiode på 100år.

Regnkurve karakteristika		Ledningsdimensionering CDS karakteristika	
Northing (WGS84 ZONE 32)	6257892	CDS-regn varighed (min)	240
Easting (WGS84 ZONE 32)	563754	Tidsskridt (min)	1
Årsmiddelnedbør [mm]	685	Asymmetri koefficient	0,5
Middelværdi ekstrem døgnnedbør DMI Klimagrid [mm/dag]	25,7		
Gentagelsesperiode (år)	100		
Sikkerhedsfaktor (Fra Skrift 27)	1		
Varighed (min)	Intensitet givet ovenstående input (µm/s)		
10	35,83		

Figur 8 Bestemmelse af regnintensitet for gentagelsesperiode på 100år med en varighed på 10min og sikkerhedsfaktor på 1. Northing og Easting er sat til lokationen for pågældende område.

Som det fremgår af Figur 8 fås en regnintensitet på 35,83µm/s, hvilket svarer til 21,5 mm på 10min. Denne regnintensitet benyttes til at eftervise, håndtering af regnvand for en skybrudssituation i lokalplanområdet.

Lokalplanområde

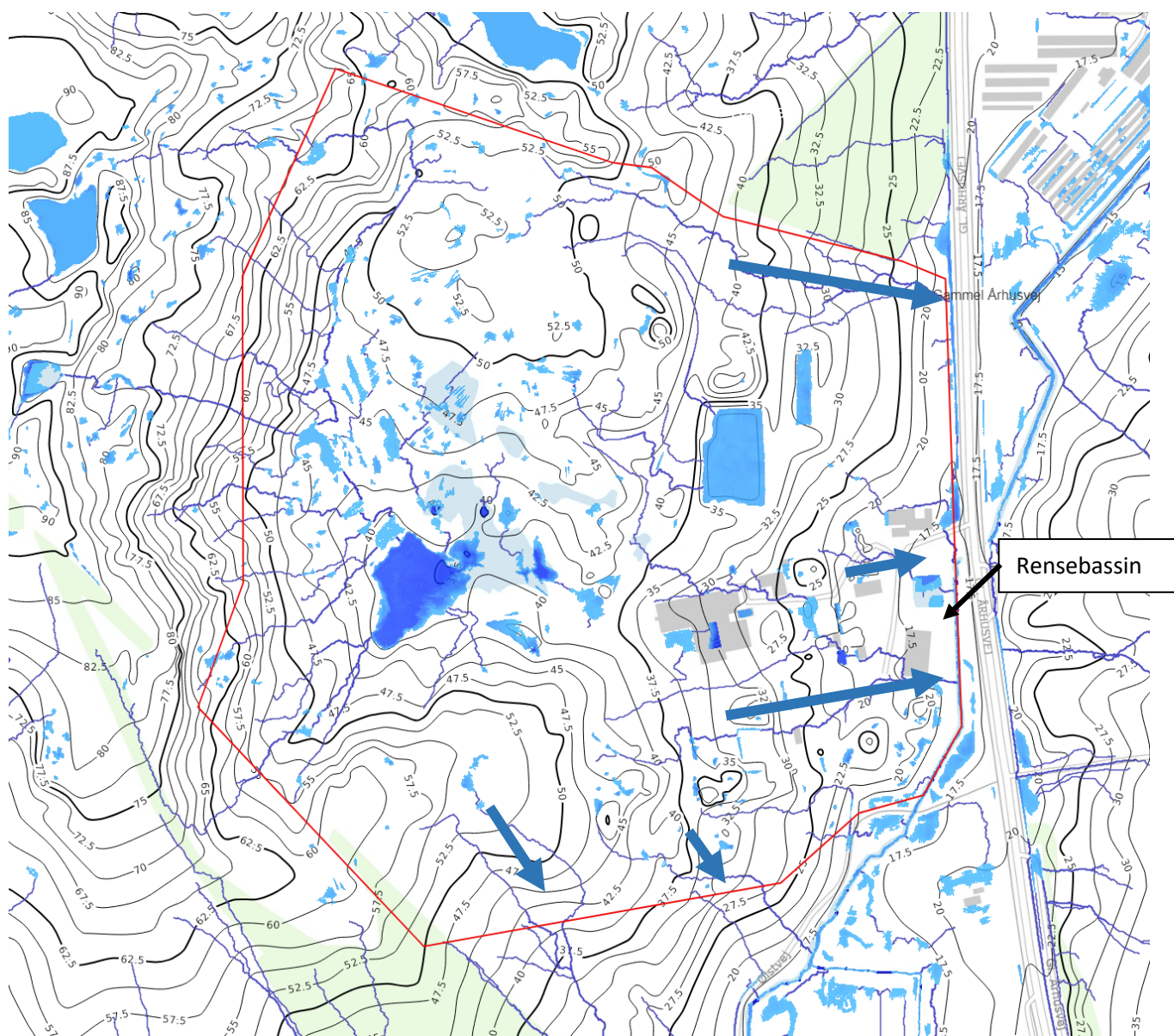
Nordic Waste er beliggende i Ølst syd for Randers, og har tidligere været anvendt til udvinding er ler til brug for produktion af LECA. Nordic Wastes matrikler udgør ca. 76 ha i Randers Kommune. En del af matriklerne er omfattet af "Lokalplan 705, Erhvervsområde ved Gl. Århusvej ved Ølst, Nordic Waste", som Nordic Waste anvender til rensning af jord og genindvinding af råstoffer. Lokalplanområdet udgør ca. 44 ha.

Inden for lokalplanområdet foreligger der en aftale om at Nordic Waste fylder rensed jord i den tidligere anvendte lerudgravning. Dette gøres for at genoprette de naturlige strømningsveje se Bilag 3.

3.1 Terrænforhold

Terrænet er kuperet, med store lavninger inden for området. Den højeste kote inden for lokalplanområdet er ca. 62,5 og den laveste kote er ca. 17,5. Denne kote forskel gør at der naturligt er nogle store lavning i området, som kan anvendes til tilbageholdelse af skybrudsvand.

De primære strømningsveje fører dog vand mod syd og øst, se Figur 9.



Figur 9 Oversigt over naturlige eksisterende strømningsveje. De mørkeblå pile viser de primære strømningsveje ud af området. (Scalgo.dk)

I områdets østlige del opsamles vandet i et ca. 5400m³ bassin og renses. Herefter er der mulighed for at udlede vandet med 2,7l/s til recipienten eller genanvende vandet til genindvinding af råstoffer.

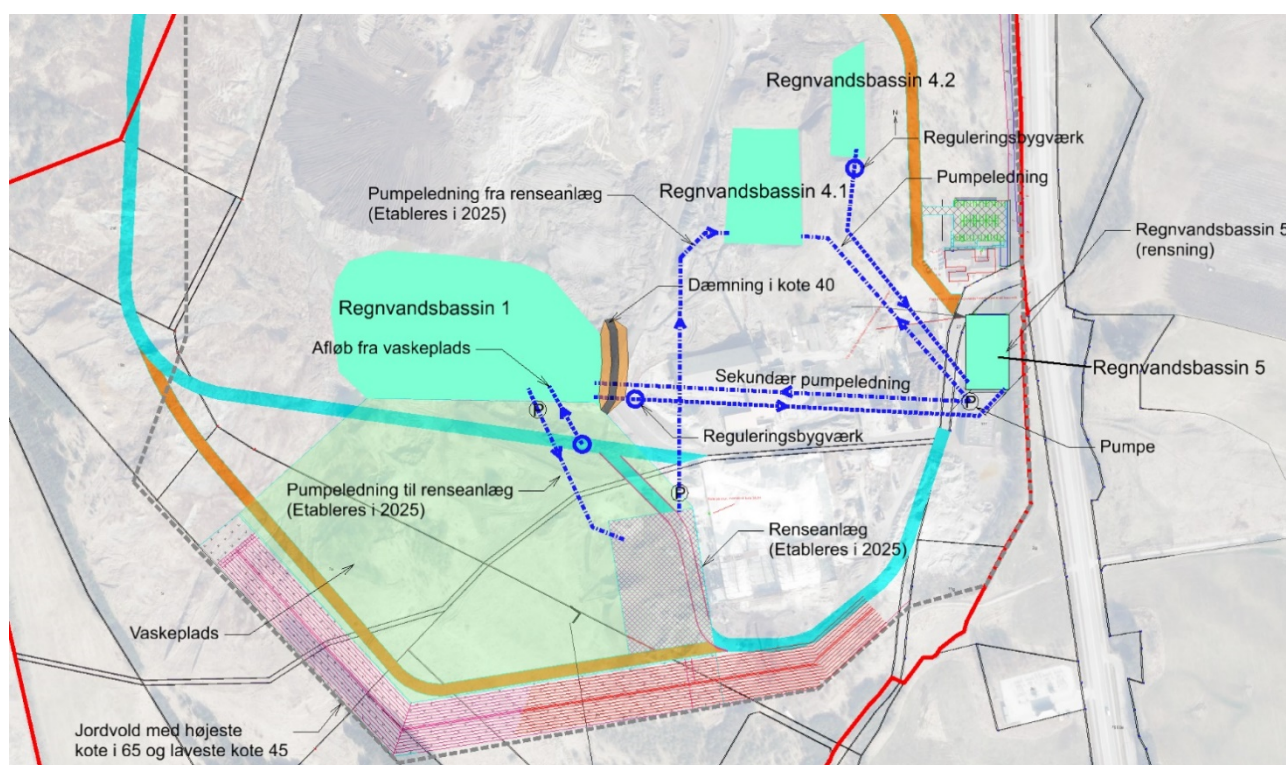
3.2 Funktionsbeskrivelse indenfor lokalplanområdet

I det følgende beskrives vandets kredsløb indenfor lokalplanområdet. Alt regnvand håndteres i lokalplanområdet, og der er en udledning på 2,7l/s til recipienten Alling å. Det ønskes dog så vidt muligt at holde regnvandet inde i lokalplanområdet, da det anvendes til vask af råstoffer. Derfor udledes der kun

2,7l/s til recipienten, hvis volumen til håndtering af skybrudsvand i bassinerne ikke er tilstrækkelig. Opgørelse for nødvendigt volumen til håndtering af skybrudsvand i de enkelte bassiner fremgår i afsnit 0.

Regnvand som falder indenfor lokalplanområdet benyttes til vask for genindvinding af råstoffer, samt støvbekæmpelse. Efter vask af jord, renses vandet og genanvendes igen til genindvinding af råstoffer. Måden hvorpå vandet anvendes indenfor lokalplanområdet forklares i det følgende.

Figur 10 viser hvilke tekniske anlæg, der kommer til at være i funktion inden for lokalplanområdet.



Figur 10 Vandets kredsløb inden for lokalplanområdet. Figuren er blot en illustration og endelig placering af ledninger og bassiner fastlægges endeligt i et detailprojekt. Denne illustration skal blot redegøre for nødvendige tiltag.

På Figur 10 fremgår det, at der inden for lokalplanområdet er 4 bassiner til håndtering af regnvand/skybrudsvand. Regnvandsbassinernes funktion fremgår af Tabel 1:

Tabel 1 Funktionsbeskrivelse af regnvandsbassiner.

Regnvandsbassin	Funktion
1	Bassinet tilbageholder kontamineret vand og i hændelser op til T5år, ledes vand til regnvandsbassin 5. Ved skybrud ledes der ikke vand til bassin 5, men alt tilbageholdes i bassin 1.
5	Bassinet har til formål at udføre kemisk rensning af vandet (teknisk tegning fremgår af Bilag 1). I hændelser op til T5år sendes rensset vand til bassin 4.1. For hændelser fra T5år til T100år sendes alt vand til bassin 1.
4.1	Bassinet modtager rensset vand. Vandet i dette bassin anvendes til vask af råstoffer. Efter vand fra dette bassin har været anvendt til vask af råstoffer ender vandet i bassin 1 eller 5.
4.2	Bassinet tilbageholder vand fra opland som strømmer til dette bassin. Vandet i dette bassin ledes til bassin 5.

I normal driftssituation når det ikke regner fungerer kredsløbet på følgende måde; Vand fra regnvandsbassin 1 og 4.2 ledes til regnvandsbassin 5, som rensset vandet. Herefter pumpes rent vand op i regnvandsbassin 4.1. Rent vand fra bassin 4.1 anvendes til vask af råstoffer. Efter vask af råstoffer, ledes vandet til bassin 1 igen. Herefter gentages processen. Der ledes kun 2,7l/s ud i Alling å, hvis der mangler kapacitet til tilbageholdelse af skybrudsvand i bassinerne. Når der er tilstrækkelig kapacitet i regnvandsbassinerne til at håndtere et skybrud, så stoppes der for udledning til Alling å. Efter et evt. skybrud, hvor kapaciteten i bassinerne er udnyttet, ledes der igen 2,7l/s ud i recipienten. Derved reguleres udledningen til recipienten alt efter kapaciteten i bassinerne, således skybrud kan håndteres inden for lokalplanområdet.

Placering af bassiner og ledninger vist på Figur 10 er blot til illustration og deres endelige placering udarbejdes i forbindelse med et detailprojekt.

Beskrivelse af sammenspil mellem regnvandsbassiner i lokalplanområdet

Regnvandsbassin 1 modtager vand fra vaskepladsen. I tørvejrperioder og perioder med regn op til T5år ledes vand fra regnvandsbassin 1 til regnvandsbassin 5 via gravitationsledning. Dette gøres ved at åbne for gennemstrømning i reguleringsbygværket. I skybrudssituation lukkes der for gennemstrømning i reguleringsbygværket, således regnvandsbassin 1 tilbageholder alt regnvand.

Regnvandsbassin 5 er et rensbassin og modtager vand fra veje, p-pladser og regnvandsbassin 1. I Normal drift situation pumpes rensed vand fra regnvandsbassin 5 op i regnvandsbassin 4.1. I skybrudssituation, hvor rens funktionen i regnvandsbassin 5 ikke kan følge med, pumpes vandet via den sekundære pumpeledning til regnvandsbassin 1 og der pumpes i denne situation intet vand til regnvandsbassin 4.1. I situationer hvor det er nødvendigt at skabe kapacitet i bassin 1 og 4.2 sker en udledning fra bassin 5 til recipienten på 2,7l/s. Er der kapacitet i disse bassiner, så ledes der intet vand til recipienten. Udledning til recipienten sker samtidigt kun under forudsætning af, at der er taget en prøve af det rensede vand, som sendes til godkendelse ved Randers Kommune, hvorefter der må ske en udledning til recipienten.

Regnvandsbassin 4.1 modtager rensed vand fra regnvandsbassin 5. Der ledes aldrig kontamineret vand til regnvandsbassin 4.1 da vandet fra dette bassin benyttes til at vaske/rense råstoffer for genindvinding.

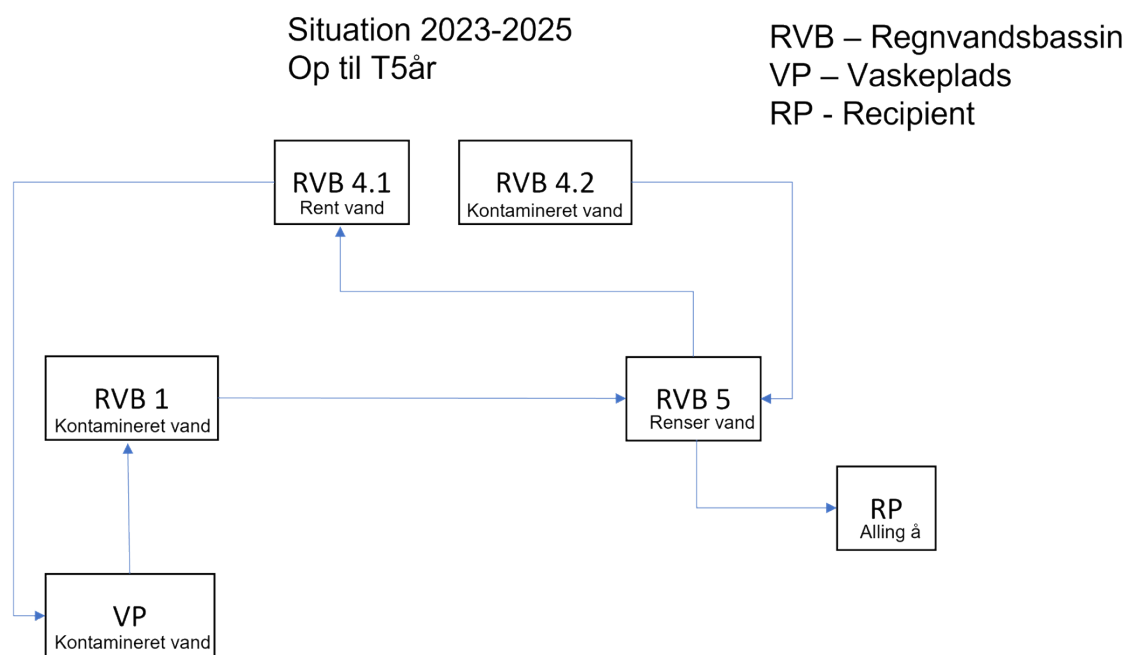
Regnvandsbassin 4.2 modtager vand fra overfladen. I situationer op til T5år ledes der vand fra regnvandsbassin 4.2 til regnvandsbassin 5. Dette sker gennem et reguleringsbygværk. I tilfælde af skybrud lukkes der for gennemstrømning fra regnvandsbassin 4.2 til regnvandsbassin 5. Derved tilbageholdes vand i bassin 4.2. Når bassinet har nået dets kapacitet, vil vandet naturligt strømme mod bassin 5, hvor fra en del af vandet pumpes til bassin 1.

I år 2025 etableres der et renseanlæg på vaskepladsens østlige side.

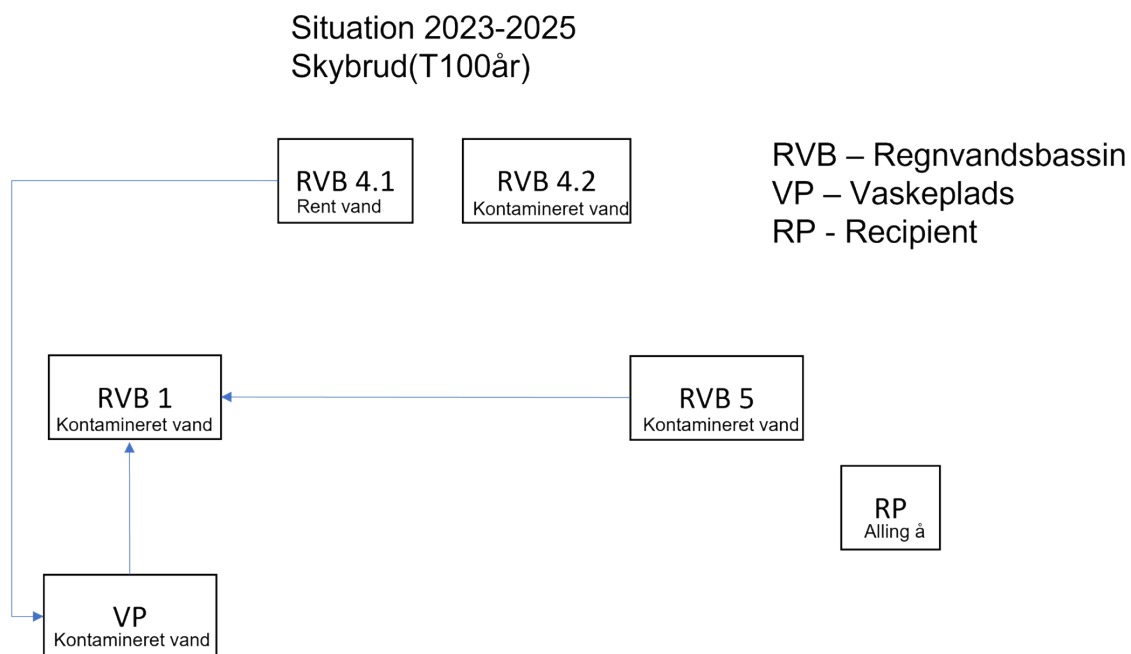
Renseanlægget renser vand fra regnvandsbassin 1, hvorefter det ledes ud i regnvandsbassin 4.1.

Figur 10 er opstillet på diagram form i nedenstående.

Figur 11 og Figur 12 beskriver vandets kredsløb for hhv. situationer op til T5år og skybrudssituation(T100år). Figureerne er for perioden 2023 – 2025.

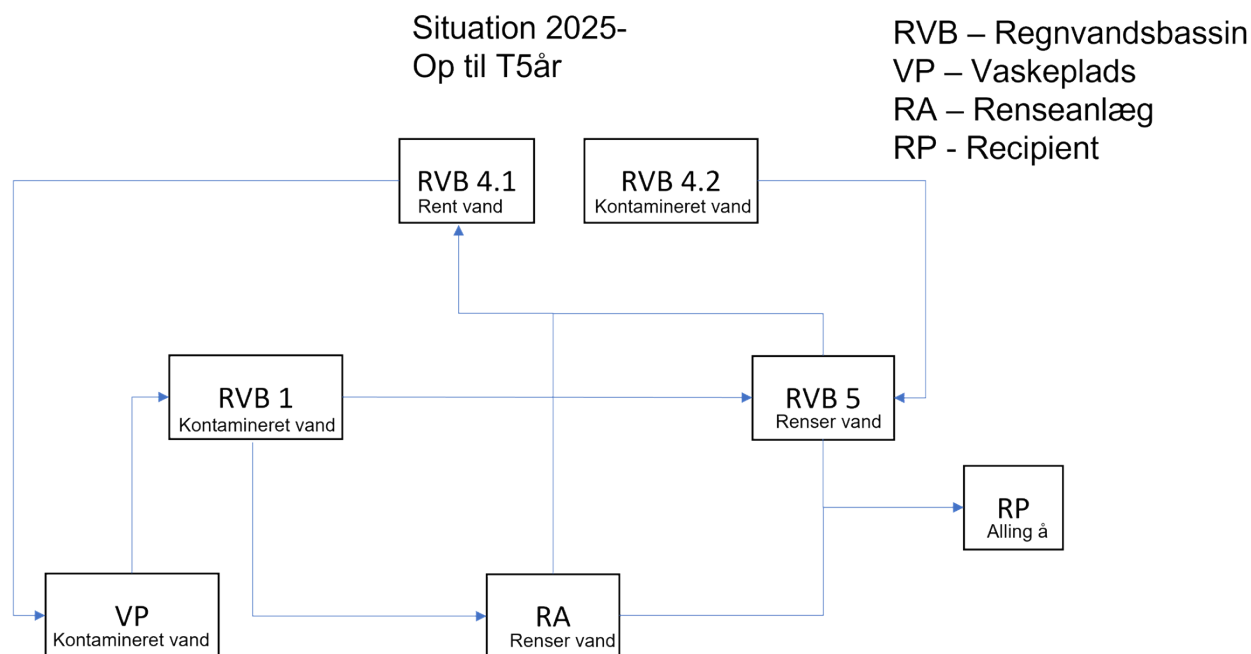


Figur 11 Simplificeret diagram af vandets kredsløb i situationer op til T5år, i perioden 2023-2025.

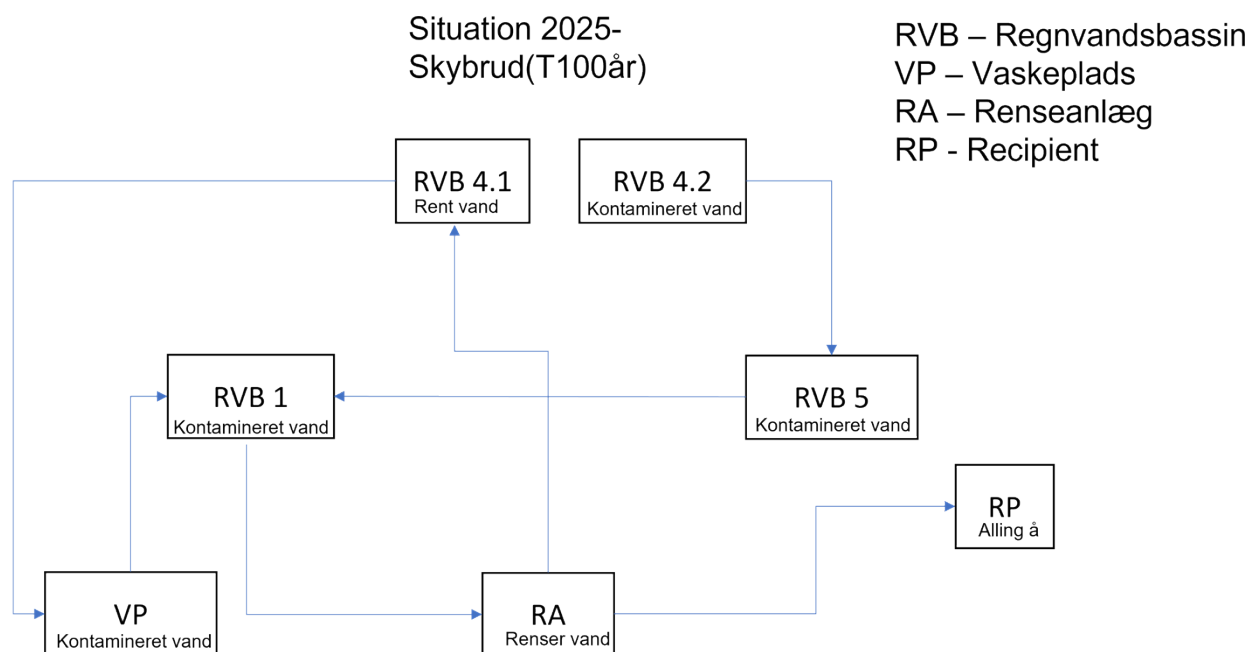


Figur 12 Simplificeret diagram af vandets kredsløb i skybrudssituation(T100år), i perioden 2023-2025.

Figur 13 og Figur 14 beskriver vandets kredsløb for hhv. situationer op til T5år og skybrudssituation(T100år). Figureerne er for perioden 2025 og fremefter.



Figur 13 Simplificeret diagram af vandets kredsløb i situationer op til T5år, i perioden 2025 og frem.

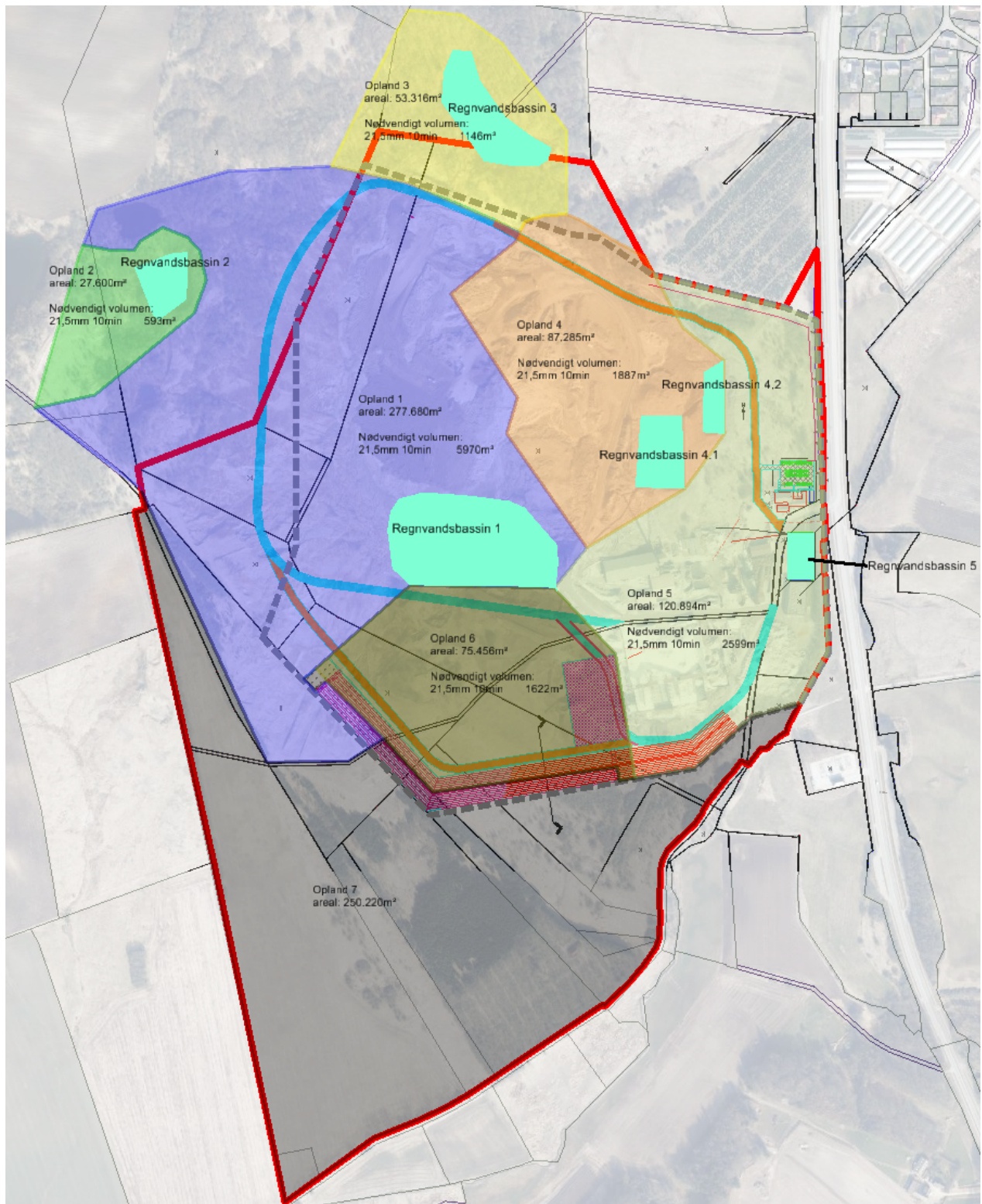


Figur 14 Simplificeret diagram af vandets kredsløb i skybrudssituation(T100år), i perioden 2025 og frem.

Redegørelse for strømningsveje og tilbageholdelse af skybrudsvand

I det følgende redegøres for hvordan skybrudsvand fra Nordic Wastes matrikler håndteres i området. Som nævnt i afsnit 0 betragtes 21,5mm på 10min som skybrud, da dette er svarende til en regn fra en 100års hændelse.

På *Figur 15* er området inddelt i oplande, baseret på strømningsveje efter højdekurver.



Figur 15 Oplandsinddeling baseret på strømningveje efter højdekurver. Markering og nummerering af regnvandsbassiner.

Som det fremgår på *Figur 15* ligger opland 1, 2 og 3 helt eller delvist udenfor lokalplanområdet. Grunden til disse oplande er medtaget er grundet de naturlige strømningsveje vil lede regnvandet ind eller ud fra lokalplanområdet, hvorfor dette også skal håndteres. Samtidigt fremgår det at opland 7 har strømningsveje, som ligger udenfor lokalplanområdet. Vand der falder i opland 7 tilbageholdes ikke i området under skybrud, da dets naturlige strømningsveje sørger for at det ikke kommer i kontakt med råstoffer, som anvendes til genindvinding. Opland 1 og opland 6 leder regnvand direkte til regnvandsbassin 1. Opland 2 leder regnvand til regnvandsbassin 2, som i dag er en naturlig lavning i terrænet. I tilfælde, hvor regnvandsbassin 2, ikke kan håndtere regnvand fra opland 2, ledes regnvandet via naturlig overfladeafstrømning videre til regnvandsbassin 1. Opland 3 er delvist beliggende i lokalplanområdet og det forventes ikke at der tippes råstoffer i dette område. Regnvand fra opland 3, er ikke kontamineret, da området ligger udenfor tipningsområdet og samtidigt udenfor lokalplanområdet. Det har strømningsveje til regnvandsbassin 3, som er en naturlig lavning i terrænet. Herfra ledes det via dets naturlige strømningsveje til Alling å, som det hidtil har gjort. Regnvand fra opland 4 har en naturlig afstrømning mod regnvandsbassin 4.1 og 4.2. Det sikres dog at regnvand fra opland 4 dirigeres udenom bassin 4.1 og i bassin 4.2, da det potentielt kan have været i kontakt med råstofferne. Det sikres at regnvand ikke afstrømmer til bassin 4.1, ved at etablere en forhøjning omkring bassinet. Regnvand fra opland 5 ledes til regnvandsbassin 5.

Der er lavet en opgørelse for hvor stor en mængde regnvand, der skal tilbageholdes fra hvert opland ved skybrud (21,5mm på 10min). Den nødvendige volumen, som skal tilbageholdes fra hvert opland, fremgår af *Tabel 2*:

Tabel 2 Regnvandsmængde hvert opland generer ved T100år (regnintensitet 21,5mm 10min).

Opland nr.	Areal [m ²]	Volumen [m ³] (21,5mm 10min)
1	277.680	5.970 m ³
2	27.600	593 m ³
3	53.316	1.146 m ³
4	87.285	1.877 m ³
5	120.894	2.599 m ³

6	75.456	1.622 m ³
---	--------	----------------------

Der er lavet en opgørelse af hvor stort et volumen hvert regnvandsbassin kan tilbageholde baseret på scalgo, se *Tabel 3*. Ved opgørelse af volumen, som tilbageholdes i regnvandsbassin 1, er det forudsat at der etableres en dæmning som vist på *Figur 10*. Volumenet for regnvandsbassin 5 er baseret på minimum at kunne håndtere T5år med følgende forudsætninger; T5år, sikkerhedsfaktor på 1,56, varighed på 10min og et afløbstal på 2,7l/s (se bilag 2). Det befæstede areal, som strømmer til regnvandsbassin 5, ligger inden for opland 4 og 5 og er opgjort til ca. 2,2 ha. Dette giver anledning til en minimum bassinstørrelse på ca. 1680m³. Nordic Waste har valgt at etablere bassin 5 med ca. 5.400m³, hvor ca. 3.000m³ anvendes i deres daglige drift. Dermed er der 2.400m³ til håndtering af skybrud i regnvandsbassin 5.

Tabel 3 Volumenopgørelse af bassiner i tilknytning til lokalplanområdet. "Volumen" angiver det volumen som der er i dag. "Nødvendigt Volumen" er det volumen der strømmer til bassinerne ved skybrud. "Faktisk volumen" er det volumen der faktisk kan være i bassinet under forudsætning om at der i forvejen er en del af bassinet der er fyldt når 100års hændelsen indtræffer. Det antages at regnvandsbassin 1, 2, 3 og 4.2 er 20% fyldt. I drift situation vil regnvandsbassin 5 være fyldt med ca. 3.000m³ vand og derfor have faktisk volumen på 2.400m³

Regnvandsbassin	Volumen [m ³]	Nødvendigt volumen [m ³]	Faktisk volumen [m ³]
1	17.000	7.592	13.600
2	1.980	593	1.584
3	1.130	1.146	904
4.1	9.700	0	9.700
4.2	1.840	1.622	1.472
5	5.400	2.599	2.400

Ved redegørelse for vandhåndtering i regnvandsbassiner er følgende antagelse gjort:

- Regnvandsbassin 1, 2, 3 og 4.2 er 20% fyldte når 100års hændelsen indtræffer, derfor fremgår det af *Tabel 3* under "Faktisk volumen" at deres kapacitet er på hhv. 1.584m³, 904m³ og 1.472m³. Dette er gjort for at tage højde for koblede regn.
- Regnvandsbassin 5 anvendes i normal drift til at rense vand. I drift situation vil 3.000m³ af bassinets kapacitet allerede være udnyttet og derfor er der 2.400m³, som kan tilbageholdes i bassinet.

I *Tabel 3* fremgår det at regnvandsbassin 1 har et volumen på ca. 17.000m³. Dette volumen skabes ved at etablere en lerdæmning, som angivet på *Figur 10* op til kote 40. Derved har bassinet mulighed for at tilbageholde det nødvendige volumen på 7.592m³ fra opland 1, samt regnvand som pumpes hertil fra regnvandsbassin 5.

Regnvandsbassin 2 har et faktisk volumen på 1.584m³ og der strømmer 593m³ til bassinet fra opland 2. Dermed kan bassinet rumme 100års hændelsen.

Regnvandsbassin 3 modtager vand fra et opland, udenfor lokalplanområdet. Samtidigt bliver der heller ikke tippet rensed jord i dette område. Bassinet har et faktisk volumen på 904m³ og der strømmer 1.146m³ til bassinet. Dermed strømmer der 242m³ for meget til bassinet, som vil føres videre mod Alling å via dets naturlige strømningsveje. Da området forbliver urørt, vurderes det at miljø- og strømningsforholdene forbliver uændrede.

Regnvandsbassin 5 kan tilbageholde 2.400m³ og der strømmer 2.599m³ til fra opland 5. Samtidigt er kapaciteten i bassin 4.2 for lille. Bassin 4.2 har et faktisk volumen på 1.472m³ og der strømmer 1.622m³ til fra opland 6, hvilket resulterer i at 150m³ ledes videre til regnvandsbassin 5. Dermed strømmer der samlet 2.749m³ til regnvandsbassin 5, som kun kan rumme 2.400m³. Fra regnvandsbassin 5 skal der pumpes 349m³ til regnvandsbassin 1.

Pumpen placeret ved regnvandsbassin 5 skal kunne pumpe 349m³ i løbet af 10min. Dermed skal pumpen have en pumpeydelse på ca. 0,6 m³/s.

Opsamling

Ved skybrud kommer der total ca. 13.800m³ regnvand til lokalplanområdet. Det samlede volumen til tilbageholdelse af regnvand i lokalplanområdet er ca.

Nordic Waste håndterer regnvands i lokalområdet ved at etablere en lerdæmning i området op til kote 40, hvilket danner regnvandsbassin 1. Derved kan Regnvandsbassin 1 tilbageholde ca. 17.000m³ vand. Samtidigt etableres der en pumpe ved regnvandsbassin 5, som minimum kan håndtere 0,6m³/s. Derved kan regnvand, som ikke kan være i regnvandsbassin 5 ved skybrud, pumpes til regnvandsbassin 1. Der kommer samlet ca. 8.000m³ vand

til regnvandsbassin 1. De resterende 5.800m³ regnvand tilbageholdes i bassinerne 2, 3, 4.2 og 5.

Kapaciteten i regnvandsbassin 1 gør det mulig at tilbageholde hændelser større end T100år(skybrud). Hvis det i fremtiden ønskes at der skal håndteres større mængder vand, så kan pumpeydelsen øges. Derved kan en større mængde vand tilbageholdes i regnvandsbassin 1.

Ved at etablere en lerdæmning ved regnvandsbassin 1 og have en pumpe med ydelse på 0,6m³/s ved regnvandsbassin 5, sikres det at skybrud kan håndteres indenfor lokalplanområdet. Samtidigt bibeholdes eksisterende strømningsveje i tilstødende områder til lokalplanområdet.

Der gøres opmærksom på at placering af ledninger, bassiner og pumper i dette notat blot er vejledende. Det skal dog sikres at bassinerne placeres hensigtsmæssigt i forhold til de naturlige strømningsveje og at bassinkapaciteterne er som beskrevet i dette notat. Samtidigt skal det sikres at pumpeydelsen som minimum kan håndtere 0,6m³/s.

Bilag 7 Lokalplan 705

Link Til Miljørapport for Lokalplan 705

<https://www.randers.dk/media/34246/miljoerapport-til-politisk-behandling-wt.pdf>

Bilag 8 Notat om Kalkstabilisering (microfiller)

Eksempel på beskrivelse af kalkstabilisering af ler. Der findes talrige rapporter om Bi emnet bl. a fra vejdirektoratet.

KALKSTABILISERING AF LER

Afdelingsleder, civilingeniør Morten Vanggaard
Skude & Jacobsen A/S
mva@sjas.dk

Abstract:

Indlægget behandler anvendelsen af kalkstabiliseret ler gennem case studie, erfaringsopsamlinger og gældende regler.

Kalkstabilisering af ler hvorfor, hvordan og hvornår.

Anvendelse af kalkstabilisering giver mulighed for at anvende ukonditions-mæssige lermaterialer i bygge og anlægsprojekter

Gevinsterne er:

- Planums bæreevne forøges, og samtidig bliver planum langt mindre følsomt for ned-

Bilag 9: VVM behandling af lokalplan 705

MILJØRAPPORTENS BETYDNING OG UDTALELSER I OFFENTLIGHEDSFASEN

Dette afsnit redegør for, hvordan miljøhensyn er integreret i planerne, og hvordan miljørapporten er taget i betragtning, jf. miljøvurderingslovens § 13, stk. 2, punkt 1. Forslag til lokalplan og kommuneplantillæg med tilhørende miljørapport var i offentlig høring i perioden fra den 16. december 2021 til den 24. februar 2022. Der blev afholdt et digitalt offentligt borgermøde den 24. januar 2022. Der er modtaget 79 høringssvar i løbet af den 10 uger lange offentlige høring. Heraf var 76 høringssvar fra borgere. De 79 høringssvar er i deres helhed gengivet, oplistet og kommenteret af Randers Kommune i et indsigelsesnotat der forelægges byrådet i forbindelse med, at byrådet tager stilling til om lokalplan og kommuneplantillæg skal vedtages endeligt. Udtalelser, indkommet i offentlighedsfasen, som har givet anledning til ændringer og

vurdering af miljøpåvirkningen: Ændringer som følge af dialog med Region Midtjylland og Museum Østjylland og indsigelse fra Danmarks Naturfredningsforening: • Korrektion af afsnit om råstofområde og efterbehandlingsplan i lokalplanens redegørelse • Korrektion af afsnit om arkæologi i lokalplanens redegørelse side 34. • Geologiske profiler

ALTERNATIVER Dette afsnit redegør for, hvorfor planforslag er fremsendt til endelig godkendelse, og hvorfor planforslaget er valgt på baggrund af 0-alternativet, som også har været behandlet, jf. miljøvurderingslovens § 13, stk. 2, punkt 3. 0-alternativet er den situation, hvor planlægningen ikke vedtages og virksomheden således alene kan fortsætte indenfor de nuværende godkendelse og tilladelser bl.a. miljøgodkendelser. 0-alternativet indebærer således at der ikke opføres nye bygninger eller etableres 6,6 ha stort betondæk. På baggrund af virksomhedens karakter, miljørapporten og de indkomne hørings svar er planforslagene fremsendt til endelig godkendelse. Det vurderes at aktiviteten som virksomheden udfører er vigtig for en bæredygtig anvendelse af ressourcer og dermed er vigtig for samfundet. I forbindelse med planlægningen for projektet er det dog vurderet, at der er en særlige planlægningsmæssig begrundelse for planlægning til erhvervsområde med affaldshåndtering, deponering og råstofindvinding. Den særlige planlægningsmæssige begrundelse er: - der findes et tykt lerlag, som beskytter grundvandet fra nedsivende overfladevand - den gamle råstofgrav giver mulighed for håndtering af store jordmængder, - mulighed for udnyttelse af eksisterende bygninger fra råstofvirksomheden - forholdsvis stor afstand til naboer og - gode tilkørselsforhold inklusiv nærhed til Ny Randers Havn.

OVERVÅGNING

Dette afsnit redegør for hvorledes myndigheden vil overvåge de væsentligste miljøpåvirkninger af planen, jf. miljøvurderingslovens § 13, stk. 2, punkt 4. Overvågning vil ske gennem byggesagsbehandling, miljøgodkendelser af virksomheden samt de øvrige myndighedsopgaver, som kommunen varetager i området.

Bilag 10. Landzonetilladelse til etablering af jordvold.

Dato: 28-06-2023 /Journalnummer: 01.03.03-P19-66-23

Landzonetilladelse

I får hermed landzonetilladelse til at opføre en jordvold med en maksimal højde på 2,0 meter på matr.nr. 2h, 4b, 4d og 6c Ølst By, Ølst beliggende Gl. Århusvej 110, 8940 Randers SV.

Det ansøgte projekt:

Der er søgt landzonetilladelse til anvendelsen af eksisterende overjord og kasseret lerjord til at anlægge en ca. 300 meter lang jordvold med en højde på 2,0 meter, og en bredde på 4 meter.

Der er 5. april 2023 meddelt en lignende landzonetilladelse til etablering af jordvold. På grund af ændringer i placeringen af jordvolden, er der hermed ansøgt om en fornyet landzonetilladelse. Det er ikke hensigten at realisere jordvolden med den placering der er angivet i den tidligere meddelte landzonetilladelse af 5. april 2023.

Figur 16: Princip for placering af jordvold vis

t med gul farve, og med lilla farve angivet princip for areal, hvorfra jord til etablering af volden hentes.



Afgørelsen er truffet med hjemmel i Planlovens § 35.

Tilladelsen er givet på grundlag af oplysningerne i jeres ansøgning af 25. april 2023.

Der er ikke foretaget naboorientering i sagen, da det ansøgte er vurderet at være af underordnet betydning for naboerne.

Forinden der foretages udstykning, byggeri eller ændret anvendelse af bebyggede eller ubebyggede arealer i landzonen, skal der ansøges om landzonetilladelse, jf. planlovens § 35 stk. 1. Hovedformålet med landzonen er blandt andet at undgå spredt bebyggelse i det åbne land, og byggeri sker, der hvor igennem planlægningen gives mulighed for det.

Baggrunden for at opføre jordvolden skal bl.a. ses i et miljømæssigt perspektiv, da jordvolden bidrager til, at urensset overfladevand ikke løber ud i den nærliggende Alling Å.

Ejendommen er omfattet af Lokalplan 705, Erhvervsområde ved Gl. Århusvej ved Ølst, Nordic Waste. Lokalplanen er vedtaget i september 2022. Det fremgår af lokalplanen, at planen er delt op i 3 delområder – Delområde I, II og III. Jordvolden ønskes etableret i delområde II.

Af lokalplanens § 9.3 fremgår det:

”Der kan etableres skråningsanlæg indenfor arealet vist på kortbilag 2, som buffer til beskyttet natur med en hældning på maksimalt 1:2. Der må dog ikke etableres skråningsanlæg eller i øvrigt ske terrænregulering tættere på lokalplangrænsen end 5 m.

Etableres der skråningsanlæg skal der skabes betingelser for at skabe naturlig opvækst af planter, som trives bedst på næringsfattig jord f.eks. ved at bruge næringsfattig overjord.”

Jordvolden placeres på arealet der i Lokalplan 705 er udlagt til skråningsanlæg på kortbilag 2, langs det sydvestlige skel af matr.nr. 7a Ølst By, Ølst. På matr.nr. 6c Ølst By, Ølst drejer jordvolden i en østlig retning hvor den forsætter hen over matr.nr. 4d og 4h Ølst By, Ølst til matr.nr. 2h Ølst By, Ølst.

Området er i Randers Kommuneplan 2021 udpeget som skovrejsning uønsket, naturbeskyttelsesområde, økologisk forbindelse, bevaringsværdigt landskab og geologisk bevaringsværdigt område. Den ansøgte jordvold er endvidere beliggende inden for åbeskyttelseslinjen, der reguleres i naturbeskyttelsesloven.

I landzone må der som hovedregel ikke må gennemføres byggeri og anlæg ud over det, der er erhvervsmæssigt nødvendigt for driften af landbrug, skovbrug og fiskeri. Det pågældende areal er omfattet af lokalplan, der bl.a. udlægger arealet til skråningsanlæg. Det vurderes, at det ansøgte, ud fra et landzone-perspektiv, ikke er i

strid med den gældende planlægning for området. Desuden vurderes det, at det ansøgte, ved dets funktion samt placering og størrelse, ikke vil medføre væsentlige ændringer af de landskabelige, naturmæssige og rekreative forhold i området.

Jorden til jordvolden hentes fra nærområdet (areal vist med lilla farve på ovenstående kort). Arealet er i lokalplanen beliggende i lokalplanens delområde II. I lokalplanen er der fastlagt mulighed for, at der i delområde II kan etableres et betondæk med en kote der ikke overstiger kote 45 DVR90. Arealet hvorfra jorden aftages er beliggende mellem kote 55 og 47,5, og det vurderes at terrænreguleringen der sker som følge af anvendelse af jord til jordvold ikke udløser krav om landzonetilladelse.

Det er vurderet, at det ansøgte kan tillades i overensstemmelse med de hensyn, der skal varetages ved administrationen af planlovens landzonebestemmelser.

EF-habitatdirektivet – foreløbig konsekvensvurdering

I henhold til §§ 4, 5 og 7 i bekendtgørelse om udpegning og administration af internationale naturbeskyttelsesområder samt beskyttelse af visse arter (planhabitatbekendtgørelsen) skal kommunen i forbindelse med administrationen af planlovens § 35 foretage en vurdering af, om det ansøgte kan:

- påvirke et Natura 2000-område væsentligt,
- beskadige yngle- eller rasteområder for dyrearter, der er optaget på EF-habitatdirektivets bilag IV eller
- beskadige plantearter, der er optaget på EF-habitatdirektivets bilag IV.

Natura 2000-områder

Det ansøgte ligger ikke i et Natura 2000-område, men med en afstand på ca. 4,0 km til Natura 2000-område nr. 229 Bjerre Skov og Haslund Skov.

Både ud fra afstanden og karakteren af det ansøgte vurderes det ansøgte hverken i sig selv, eller i forbindelse med andre planer og projekter, at få negativ effekt på de arter eller naturtyper, som Natura 2000-området er udpeget for at beskytte.

Dyre- eller plantearter optaget på habitatdirektivets bilag IV

I habitatdirektivets bilag IV er der opført en række dyre- og plantearter, som skal ydes streng beskyttelse overalt i deres naturlige udbredelsesområde, også uden for de udpegede Natura 2000-områder. For dyrearternes vedkommende indebærer dette, at yngle- og rasteområder ikke må beskadiges eller ødelægges.

Der er ikke kortlagt bilag-IV plantearter i Randers Kommune, og det vurderes at være usandsynligt, at de kan forekomme inden for det ansøgte område.

Det ansøgte vil ikke berøre områder, der efter Randers Kommunes kendskab kan være yngle- eller rasteområder for bilag IV-arter.

Samlet set vurderes anlægget dermed ikke at ville påvirke bilag IV-arter i væsentligt negativt omfang, ligesom projektet heller ikke vurderes at ødelægge yngle- og rasteområder for bilag IV-arter.

Vilkår

Det fastsættes følgende vilkår for landzonetilladelsen:

- Jordvolden ikke placeres nærmere lokalplanens afgrænsning end 5 meter
- Jordvolden må ikke etableres med en højde på over 2,0 meter målt fra eksisterende terræn. Ved etablering af betondæk må jordvolden ikke overstige betondækkets kote + 2,0 meter. (F.eks. må højden på jordvolden ikke overstige kote 47 DVR90, såfremt betondækket etableres i kote 45 DVR90).
- Jordvolden må ikke være bredere end 4 meter i bunden, således at den opføres med hældning på 1:2.
- Jordvolden skal bestå af ren, ikke forurennet, jord.
- Jordvoldens overjord skal bestå af næringsfattig jord, og at jordvolden skal henligge til naturlig opvækst af planter.

Offentliggørelse og udnyttelse

Afgørelsen vil blive offentliggjort på Randers Kommunes hjemmeside den 27. april 2023.

Landzonetilladelsen må ikke udnyttes inden klagefristens udløb den 25. maj 2023.

I vil straks få besked, hvis der modtages klage. I tilfælde af klage må tilladelsen ikke udnyttes før, sagen er afgjort i Planklagenævnet, medmindre nævnet bestemmer andet.

Hvis I ikke har hørt noget en uge efter klagefristens udløb, kan landzonetilladelsen udnyttes.

Forældelse efter fem år

Denne landzonetilladelse bortfalder fem år efter den er meddelt, hvis den ikke udnyttes, Jf. planlovens § 56.

Andre tilladelser

Du skal være opmærksom på, jordvolden kan kræve yderligere tilladelser/dispensationer fra Randers Kommune, herunder dispensation fra naturbeskyttelsesloven, samt fra dispensation fra Lokalplan 705. Der er ikke taget stilling til disse i denne tilladelse.

Det bemærkes, at ejer er ansvarlig i forhold til eventuel strid med servitutter.

Henvendelse om dette brev kan ske til undertegnede på e-mail landzone@randers.dk

Med venlig hilsen

Karsten T. Jørgensen

Bilag 10 Dispensation fra åbeskyttelseslinjen til etablering af jordvold.

Dispensation fra åbeskyttelseslinjen til at opføre en 2 meter høj jordvold samt at udjævne en skråning ved Gl. Århusvej 110, 8940 Randers SV.

Der meddeles hermed dispensation fra naturbeskyttelseslovens § 16 (åbeskyttelseslinjen) til at opføre en jordvold med en højde på 2 meter over eksisterende terræn for at tilbageholde overfladevand på matr.nr. 2h Ølst By, Ølst og 4b Ginnerup By, Ølst med adressen Gl. Århusvej 110, 8940 Randers SV. Der meddeles ligeledes dispensation til terrænændringer på 0,5 meter i form af at der pålægges lerjord på skråningen nærmest Alling å ved matr.nr. 2h Ølst By, Ølst. Terrænændringen vil forhindre eksisterende leca-kugler at blive ledt ud i nærliggende beskyttet natur og i Alling å.

Dispensation er meddelt i henhold til naturbeskyttelseslovens § 65. Dispensationen er givet på vilkår.

Dispensationen må ikke udnyttes, førend den 4 ugers klagefrist er udløbet. Efter klagefristen er udløbet vil Randers Kommune informere jer om der er indkommet en klage.

Vilkår

Der er fastsat tre vilkår for dispensation fra åbeskyttelseslinjen:

- Jordvolden skal bestå af ren jord.
- Jordvoldens overjord skal bestå af næringsfattig jord.
- Jordvolden skal henligge til naturlig opvækst af planter.

Vilkårene vil gavne ådalens plante- og dyreliv, da det vil kunne bidrage til en større diversitet af plantearter i området.

Beliggenheden af det ansøgte fremgår med rødt og gult omrids på nedenstående kort.

Kort 17 - Luftfoto fra sommer 2022. Arealet med rødt omrids angiver placeringen af den ansøgte jordvold. Arealet med gult omrids angiver det område hvor skråningen udjævnes ved at der pålægges 0,5 meter lerjord. Jorden til det ansøgte hentes fra nærområdet markeret med en blå cirkel. Området med blå skraver er omfattet af åbeskyttelseslinjen som afkastes af Alling å.

Baggrund for afgørelsen

Dispensationen er givet på grundlag af oplysningerne i jeres ansøgning og efterfølgende korrespondance med kommunen. Det forudsættes, at det ansøgte udføres som beskrevet i ansøgningsmaterialet og efterfølgende korrespondance med kommunen.

I den aktuelle sag er der tale om at virksomheden Nordic Waste A/S ønsker at opføre en jordvold med en højde på 2 meter over eksisterende terræn, der følger den sydlige afgrænsning af lokalplan 705 på matr.nr. 4d, 4b Ginnerup By, Ølst samt 2h Ølst By, Ølst (rødt omrids på kort 1). Jordvolden har til formål at tilbageholde overfladevand fra erhvervsområdet fra at blive udledt til Alling å. Jordvolden ønskes opført i et område som i lokalplan 705 er planlagt til at være et nyt beplantningsbælte og som bufferzone til beskyttet natur. Jordvolden vil ligge indenfor åbeskyttelseslinjen på matr.nr. 2h Ølst By, Ølst og 4b Ginnerup By, Ølst. Jordvolden vil blive opført ca. 50-150 meter fra Alling å, der afkaster åbeskyttelseslinjen. Der er ligeledes ansøgt om at pålægge 0,5 meter lerjord på en eksisterende skråning i tilknytning til jordvolden (gult omrids på kort 1). Terrænændringen har til formål at udjævne skråningen og dermed tilbageholde eksisterende leca-kugler fra at blive ledt ud i nærliggende beskyttet natur og i Alling å.

Afgørelsen er truffet ud fra en række vurderinger i henhold til naturbeskyttelsesloven (§ 16) og til habitatbekendtgørelsen (§§ 6 og 10 jf. § 7). De nærmere vurderinger er beskrevet i vedlagte bilag.

Der er ved afgørelsen lagt vægt på, at

- åens værdi som levested for plante- og dyreliv kan opretholdes efter opførelsen af jordvolden og terrænændringen da deres formål er at tilbageholde urensset overfladevand fra at blive udledt i Alling å,
- der ikke sker nogen væsentlig ændring af åens værdi som landskabsэлеment på dette sted, da området allerede er forstyrret med byggeri og erhvervsaktiviteter,
- det ansøgte hermed ikke vurderes at stride imod formålet med naturbeskyttelsesloven § 16 og habitatbekendtgørelsen §§ 6 og 10.

Andre tilladelser

Det ansøgte kræver endvidere tilladelse efter planloven § 35 samt en dispensation fra lokalplan 705.

Klagevejledning

Denne afgørelse kan påklages til Miljø- og Fødevarerklagenævnet jf. naturbeskyttelseslovens § 86 (og se endvidere § 78 og § 87).

Hvem kan klage?

- ansøgeren,
- ejeren af ejendommen,
- offentlige myndigheder,
- en berørt nationalfond oprettet efter lov om nationalparker
- lokale foreninger og organisationer, som har væsentlig interesse i afgørelsen, og
- landsdækkende foreninger og organisationer, som har beskyttelse af natur og miljø eller rekreative interesser som formål.

Hvordan klager jeg?

Du klager via Klageportalen, som du finder på www.kpo.naevneneshus.dk eller ved at søge efter "klageportalen" på www.borger.dk og www.virk.dk. Du skal logge på med NEM-ID.

Klagen sendes automatisk gennem Klageportalen først til Randers Kommune. Hvis Randers Kommune fastholder afgørelsen, sender Randers Kommune klagen videre til klagenævnet via klageportalen. Du får besked om videresendelsen.

Klagefristen udløber 4 uger efter, at denne afgørelse er meddelt. Er afgørelsen offentligt bekendtgjort, regnes klagefristen dog altid fra bekendtgørelsen. Klagen er indgivet, når den er tilgængelig for Randers Kommune i Klageportalen.

Når du klager, skal betales et gebyr på kr. 900 for private. Virksomheder og organisationer skal betale et gebyr på 1.800 kr. Du betaler gebyret med betalingskort på Klageportalen. Gebyret tilbagebetales hvis du får medhold i klagen.

Du kan læse mere om klagens behandling på Miljø- og Fødevareklagenævnets hjemmeside www.naevneneshus.dk

Kan jeg blive fritaget for brug af Klageportalen?

Miljø- og Fødevareklagenævnet afviser din klage, hvis du sender den uden om klageportalen, medmindre du er blevet fritaget for brug af klageportalen. Hvis du ønsker at blive fritaget for at bruge klageportalen, skal du sende en begrundet anmodning til Miljø- og Fødevareklagenævnet. Nævnet afgør herefter, om du kan fritages for at bruge klageportalen. [Se betingelserne for at blive fritaget.](#)

Må tilladelse udnyttes, hvis jeg klager?

En rettidig klage har opsættende virkning, medmindre Miljø- og Fødevareklagenævnet bestemmer andet. Det betyder, at tilladelse eller godkendelse ikke må udnyttes, førend klagefristen udløbet, eller, hvis der er klaget over afgørelsen, før Miljø- og Fødevareklagenævnets afgørelse foreligger.

Hvis du vil indbringe afgørelsen for domstolene, skal det ske inden 6 måneder fra modtagelsen af dette brev jf. naturbeskyttelseslovens § 88.

Hvis dispensationen ikke udnyttes inden 3 år, bortfalder den.

Med venlig hilsen

Johannes Nybro Udsen
Randers Kommune
Biolog

Bilag 11 Dispensation fra lokalplan 705 til etablering af en 2 meter høj jordvold

Adresse: Gl. Århusvej 110, 8940 Randers SV
Matr. nr.: 2h Ølst By, Ølst

Afgørelse

Der meddeles dispensation efter lovbekendtgørelse nr. 1157 af 1. juli 2020 om planlægning (Planloven) §19.

Sagen

Randers Kommune har modtaget en ansøgning om dispensation til at etablere en jordvold i en udstrækning af ca. 300 meter og med en højde på 2 meter over eksisterende terræn. I en dialog med ansøger er jordvoldens omfang og højde reduceret, så den får den udstrækning og det omfang, der er nødvendig for at opnå

det ønskede formål. Ud over jordvolden, ønskes der dispensation til at udjævne en eksisterende skråning. Denne udjævning vil medføre en mindre terrænregulering på op til 50 cm.

Jordvolden og udjævningen af skråningen har til formål at tilbageholde overfladevand og leca fra erhvervsområdet fra at blive udledt til Alling å og den beskyttede natur.

Jordvolden vil blive højst 2 meter høj, målt fra eksisterende terræn, og have en hældning på 1:2, dvs. at den bliver 4 meter bred. Jordvolden ønskes opført i et område, som i lokalplan 705 er udlagt til et nyt beplantningsbælte inden for lokalplanens delområde I og et område, der er udlagt som bufferzone til beskyttet natur inden for delområde II, hvor der dog gives mulighed for at etablere et skråningsanlæg.

De ca. 300 meter lange areal, hvor jordvolden ønskes placeret, er meget kuperet. Det eksisterende terræn er beliggende fra ca. kote 47 det højeste sted ved jordvoldens begyndelse mod vest og i ca. kote 17 på det laveste sted ved jordvoldens afslutning mod øst. Jordvolden vil derfor, på et højeste punkt ligge i ca. kote 49 og det laveste punkt i ca. kote 19.

Jordvolden (vist med rødt) og udjævningen af skråningen (vist med gult) vil holde en afstand på minimum 5 meter fra lokalplanens afgrænsning jf. § 9.4.

Jorden vil bestå af den eksisterende overjord og kasseret ler, hvilket vil sikre genindbygning af ren og næringsfattig jord jf. lokalplanens § 9.4.

Lokalplanen forudsætter etablering af beplantningsbælter der, hvor jordvolden ønskes placeret mod øst, inden for delområde I. Dette beplantningsbælte vil dog være i strid med Naturbeskyttelsesloven, da det er beliggende inden for åbeskyttelseslinjen.

Jorden til jordvolden og skråningsudjævningen hentes fra nærområdet (areal vist blå cirkel på illustration herunder). Arealet er i lokalplanen beliggende i lokalplanens delområde II. I lokalplanen er der fastlagt mulighed for, at der i delområde II kan etableres et betondæk med en kote der ikke overstiger kote 45.

Arealet, hvorfra jorden aftages, er beliggende mellem kote 55 og 47,5, og det vurderes, at terrænreguleringen på dette sted, som følge af anvendelse af jord til jordvolden, ikke vil kræve en dispensation fra lokalplanen.

© Styrelsen for Dataindsyn og Effektivisering, © Styrelsen for Dataindsyn og Infrastruktur, © Danmarks Arealinformation

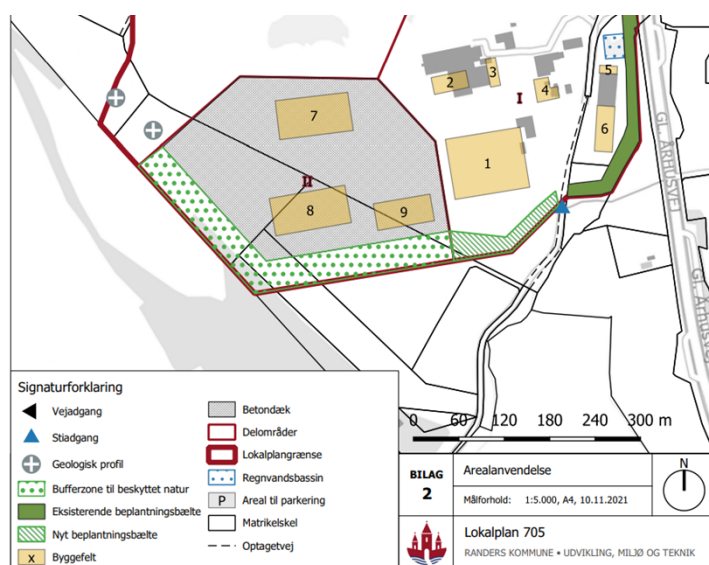
- Rød markering angiver jordvoldens udbredelse
- Gul markering angiver området hvor der pålægges 0,5 meter lerjord for at udjævne den eksisterende skråning og tilbageholde leca fra at blive ledt ud i beskyttet natur og i åen. Dette areal ligger indenfor 5 meter af lokalplansafgrænsningen.

- *Blå cirkel angiver det område hvor der fjernes jord der skal bruges til jordvolden.*

Plangrundlag

Ejendommen er omfattet af lokalplan 705 *Erhvervsområde ved Ølst, Nordic Waste*, hvor det ansøgte forudsætter dispensation fra forhold i følgende bestemmelser:

- 9.2
Der skal etableres et nyt 15 m bredt beplantningsbælte, som vist på kortbilag 2.
- 9.4
Der kan etableres skråningsanlæg indenfor arealet vist på kortbilag 2, som buffer til beskyttet natur med en hældning på maksimalt 1:2. Der må dog ikke etableres skråningsanlæg eller i øvrigt ske terrænregulering tættere på lokalplangrænsen end 5 m. Etableres der skråningsanlæg skal der skabes betingelser for at skabe naturlig opvækst af planter, som trives bedst på næringsfattig jord f.eks. ved at bruge næringsfattig overjord.
- 9.6
I delområde I og II må der kun foretages terrænreguleringer, der er nødvendige for at etablere interne veje, bebyggelse og støtte for betondæk.



Begrundelse

Da jordvolden inden for delområde I er i overensstemmelse med den terrænregulering, der gives mulighed for til et skråningsanlæg, så vurderes jordvolden ikke at have en anden fysisk påvirkning af omgivelserne, end den, som lokalplanen medfører. Der er dog tale om et andet formål med jordvolden, end et skråningsanlæg, nemlig en afværgeforanstaltning, der skal hindre overfladevand i at bevæge sig ud i området uden for virksomheden. Når virksomheden realiserer lokalplanens mulighed for at etablere et betondæk i kote 45, så vil jordvolden indgå som en del af et kommende skråningsanlæg. Det vurderes derfor, at om end jordvolden i første omgang vil have en anden funktion, end den, som lokalplanen giver mulighed for, så vil den på sigt overgå til den tiltænkte funktion, som en del af et skråningsanlæg.

Den del af jordvolden og skråningsudjævningen, der er beliggende inden for delområde I, vil ikke overgå til et skråningsanlæg, da lokalplanen udlægger arealet til et nyt beplantningsbælte. At anlægge en jordvold og foretage den mindre terrænregulering ved skråningen på arealet, fortrænger ikke muligheden for at etablere et beplantningsbælte oven på jordvolden. Der er i nærværende afgørelse derfor ikke taget stilling til, hvorvidt, der kan meddeles dispensation til at unnlade dette beplantningsbælte.

Etablering af beplantningsbæltet vil som nævnt kræve en dispensation fra åbeskyttelseslinjen. Da den jordvold, der er beliggende inden for delområde I, ikke har den funktion, hvor terrænreguleringer må foretages, jf. § 9.6, så meddeles der i nærværende afgørelse også dispensation fra § 9.6 til at foretage den nødvendige terrænregulering.

Dispensationerne er meddelt ud fra, at det vurderes, at der alene er tale om forhold, som ikke påvirker beboerne eller områdets eksisterende og fremtidige nabobebyggelse væsentligt, hvorfor en dispensation kan gives rent administrativt. Det er samtidig vurderet, at det ikke er nødvendigt med en naboorientering i den konkrete sag.

Klagevejledning

Afgørelsen kan påklages til Planklagenævnet, jf. planlovens § 58. Klagevejledning efter Planloven er vedlagt.

Behandling af persondata

Du kan læse mere her om [Randers Kommunes behandling af dine persondata](#)

Med venlig hilsen

Malene Krüger Rasmussen
Arkitekt | planadministration

Klagevejledning

Planlovens § 58, stk. 1, nr. 3

Forhold, der kan påklages

Det er kun retlige spørgsmål i afgørelser, der kan påklages. Dette betyder, at der f.eks. kan klages over afgørelsen, hvis kommunen har fejlfortolket loven eller ikke har overholdt de gældende procedure- og kompetenceregler. Der kan derimod ikke klages over det hensigtsmæssige i kommunens skøn i det konkrete tilfælde. Det er klagemyndigheden, der vurderer, om den konkrete afgørelse er undergivet klageadgang.

Klageberettigede

Enhver med retlig interesse i sagens udfald er klageberettiget. Klageberettiget er endvidere landsdækkende foreninger og organisationer, der som hovedformål har beskyttelsen af natur og miljø eller varetagelsen af væsentlige brugerinteresser inden for arealanvendelsen, på betingelse af, at foreningen eller organisationen har vedtægter eller love, som dokumenterer dens formål, og at foreningen eller organisationen repræsenterer mindst 100 medlemmer.

Klagemyndighed

Hvis du ønsker at klage over denne afgørelse, kan du klage via Klageportalen. Klagen sendes herefter gennem [Klageportalen](#) til Randers Kommune. En klage er indgivet, når den er tilgængelig for myndigheden i Klageportalen.

Fritagelse for brug af klageportal

Hvis du ønsker at blive fritaget for at bruge Klageportalen, skal du sende en begrundet anmodning til den myndighed, der har truffet afgørelsen i sagen. Myndigheden videresender herefter anmodningen til Planklagenævnet, som træffer beslutning, om du kan blive fritaget.

Gebyr

Når du klager, skal du betale et gebyr. Gebyret er forskelligt for private og virksomheder. Privatpersoner skal betale et gebyr på 900 kr. Dette gælder også for en anmodning om genoptagelse. Virksomheder, organisationer og offentlige myndigheder skal betale 1.800 kr. for behandling af eller genoptagelse af en klage. Gebyret reguleres den 1. januar hvert år.

Klagefrist

Klage skal være indgivet inden 4 uger fra den dag afgørelsen er meddelt. Hvis afgørelsen er offentligt bekendtgjort, regnes klagefristen fra bekendtgørelsen. Den sidste klagedag slutter ved kontortids ophør. Hvis klagefristen udløber på en lørdag eller en helligdag, forlænges fristen til den følgende hverdag.

Opsættende virkning

En klage har normalt ikke opsættende virkning, men udnyttelsen af afgørelsen sker på eget ansvar, da planklagenævnet kan ændre eller ophæve afgørelsen.




Domstolsprøvelse

Planklagenævnets afgørelse kan indbringes for domstolene. En sådan retssag skal være anlagt inden 6 måneder efter at nævnets afgørelse er meddelt. Uanset om der anlægges retssag, er man forpligtet til at rette sig efter Planklagenævnets afgørelse, indtil domstolen måtte bestemme noget andet.

Randers Kommune

Bilag 12. Beredskabs plan

Miljøuheld: udslip af forurenende elementer. Det kunne fx være diesel eller kemikalier.

Nordic Waste	Instruks ved miljøuheld/gasudslip
Stop begræns	Luk ventiler – afbryd el og processer Dæk kloakriste Luk døre og vinduer – Men lås ikke
	Bring personer væk fra farezonen <ul style="list-style-type: none"> • Udsæt ikke dig selv for risiko. Hvis der er personfare <ul style="list-style-type: none"> • Evakuer ansatte og gæster hos NW • Før alle til samlingspladsen - se plantegning. Ved personskade <ul style="list-style-type: none"> • Hud eller øjne – skyl med vand • Indtagelse/indånding – Søg læge eller skadestue
	Ring til alarmcentralen tryk 1-1-2 <ul style="list-style-type: none"> • Fortæl hvilket stof der er udslip af • Hvem er du? • Hvor ringer du fra Nordic Waste Gl. Aarhusvej 110, 8940 Randers SV • Hvilket nummer ringer du fra? • Er der tilskadekomne eller personer i fare? Ved større udslip af farlige stoffer ring til Beredskabscenter Randers tlf. 8711 5432
	Orienter <ul style="list-style-type: none"> - Miljø og driftsdirektør - Administrerende direktør <ul style="list-style-type: none"> • Fortæl hvad der er sket • Hvor stort er udslippet? • Hvilket stof? • Hvor er det sket? • Er der tilskadekomne

	<ul style="list-style-type: none">• Er beredskabet alarmeret?
Bekæmp	Begynd olie- eller kemikaliebekæmpelse med absorberingsmidler – men kun hvis det er forsvarligt. Orienter dig om stoffets egenskaber og farlighed – se i mappen med sikkerhedsdatablade/ophængte sikkerhedsdatablade
Registrer	Skriv en afvigelsesrapport til ISO



Nordic Waste A/S
Gl. Århusvej 110
8940 Randers SV

Udvikling, Miljø og Teknik
Natur og Miljø
Laksetorvet
8900 Randers

Telefon +45 8915 1515
Direkte 89151684

per.eriksen@randers.dk
www.randers.dk

MILJØGODKENDELSE

Nordic Waste A/S

- Modtagelse af jord til kartering, oplag og forbedring K212.
- Modtagelse og knusning af beton og tegl K206 / K212.
- Modtagelse og sortering af jern- og metal K212.
- Modtagelse og sortering af visse typer farligt affald, K203.
- Modtagelse og neddeling af lang række affaldsarter K206.
- Modtagelse af træ til neddeling K 206
- Modtagelse og sorteringen af affaldsarter under restproduktbekendtgørelsen K 206.
- Modtagelse af fejesand og brøndsand K212.
- Modtagelse af plast til genbrug. K 206.
- Modtagelse og sortering af blandet affald K 206
- Etablering af afskærende vold mod Alling Å



Dato: 28 juni 2023

Godkendt: Per Eriksen Ingeniør

Miljøgodkendelse af listevirksomhed i henhold til kap. 5 i miljøbeskyttelsesloven.

Virksomhed:	Nordic Waste A/S
Beliggenhed:	Gl. Århusvej 110, 8940 Randers Sv.
CVR-/P-nummer:	31050189 / 1013750358
Matr. nr.:	4b, 4d, 6c, og 2h Ginnerup By, Ølst 5b og 6c Erslev by, Nr. Galten. Ressourcecentret er placeret på matrikel 2 h.
Listebetegnelse:	K 203, K 206, K212 og K214. Listepunkter omhandlende affaldshåndtering og genbrug B202 Cementstøberier, betonstøberier (herunder betonelementfabrikker og betonvarefabrikker) samt betonblanderier med en produktion på mere end eller lig med 20.000 tons pr. år. Jævnfør Affaldsbekendtgørelsen: BEK nr. 2512 Bilag 5 R5 – R13
Godkendelsen omfatter:	Et resourcecenter der modtager en lang række affaldstyper med henblik på genbrug og nyttiggørelse
Virksomheden drives af:	Nordic Waste A/S Gl Århusvej 110, 8940
Grunden ejes af:	DSH Recycling A/S Gl Århusvej 110, 8940 Randers SV.
Godkendelsesdato:	28 juni 2023

Indholdsfortegnelse

RESUME:	6
1. MILJØGODKENDELSE	8
1.1 GODKENDELSENS GRUNDLAG	8
1.2 VILKÅR FOR MILJØGODKENDELSEN	9
1.2.1 Generelt	9
1.2.2 Generel drift	9
.....	11
Nedknusning / flisning af beton, tegl eller træ.	19
Jordkarteringsplads og jordrensningsplads.	20
Vaskeanlæg.	22
Beskrivelse af dokumentationskrav af upcyclet sand og sten	23
Analyseparametre	23
Prøvetagningspraksis og analysefrekvens	23
Kriterier for anvendelse af upcyclet sand grus og sten efter jordvask	24
Afvisning af jord.	24
Betonblandeanlæg.	25
interimsveje på anlægget.	26
Kontrolfaciliteter.	28
Laboratoriefaciliteter	29
Modtagelse af og afvanding af boremudder.	29
Modtagelse af og afvanding af havnesediment.	30
Modtagelse af og afvanding af spildevandsslam.	30
Modtagelse og oplag af plast og RDF og RDF (forblandet affald).	31
Modtagelse og oplag af blandet bygge- & anlægsaffald samt isolering.	31
Modtagelse og oplag af flyveaske og slagger.	32
Bundopbygning indenfor Lokalplan 705.	33
Oplag af hjælpestoffer	34
Driftsforstyrrelser og uheld.	35
1.2.4 Spildevand	36
Spildevandstilladelse og vandhåndteringsplan.	36
1.2.6 Støj.	40
Vilkår til støj	40
Egenkontrol	40
1.2.9 Affald	42
2. VURDERING OG BEGRUNDELSE	44
2.1 HOVEDHENSYN VED MEDDELELSE AF GODKENDELSEN	44
2.2 PLACERING/FYSISK PLANLÆGNING/NATUR	45
2.3 INDRETNING OG DRIFT	46
2.4 SPILDEVAND	46
2.5 Luft	48
2.6 STØJ	48
2.7 LAVFREKVENT STØJ OG INFRALYD	48

2.8 VIBRATIONER	48
2.9 AFFALD.....	49
2.10 JORD OG GRUNDEVAND.....	49
2.11 BEDST TILGÆNGELIGE TEKNIK (BAT)	49
3. TIDSBEGRÆNSNING OG RETSBESKYTTELSE	49
3.1 TIDSBEGRÆNSNING.....	49
4. UNDERRETNING	50
5. KLAGEVEJLEDNING.....	51
Bilag 1: Beliggenhedsplan	52
Bilag 2 Notat om Microfiller	53
Bilag 3: Dispensation fra åbeskyttelseslinjen	59
Bilag 4: Grundlaget for dispensationen fra åbeskyttelseslinjen	64
Bilag 5. Fremtidig vandhåndtering hos Nordic Waste.....	69
Bilag 6 Regnvandshåndtering – Nordic Waste, Ølst	71
Bilag 7 Lokalplan 705.....	90
Bilag 8 Notat om Kalkstabilisering (microfiller).....	91
Bilag 9: VVM behandling af lokalplan 705	92
Bilag 10. Landzonetilladelse til etablering af jordvold.	93
Bilag 10 Dispensation fra åbeskyttelseslinjen til etablering af jordvold.	97
Bilag 11 Dispensation fra lokalplan 705 til etablering af en 2 meter høj jordvold ..	100
Bilag 12. Beredskabs plan	106

RESUME:

Godkendelsen omfatter en hel række aktiviteter i forbindelse med genanvendelse og nyttiggørelse af affaldsprodukter.

Nordic Waste A/S Gl. Århusvej 110 Randers Sv har søgt miljøgodkendelse i henhold til kap. 5, § 33 i Miljøbeskyttelsesloven til

- Modtagelse af jord til kartering, oplag og forbedring K212,
- Modtagelse og knusning af beton og tegl K206 / K212,
- Modtagelse og sortering af jern- og metal K212,
- Modtagelse og sortering af visse typer farligt affald, K203.
- Modtagelse og neddeling af en lang række affaldsarter K206,
- Modtagelse af træ til neddeling K 206
- Modtagelse af fejesand og brøndsand K212,
- Modtagelse af plast til genbrug. K 206
- Modtagelse og sorteringen af affaldsarter under restproduktbekendtgørelsen K 206
- Tilladelse til etablering af afskærende jordvold mod Alling Å

Virksomheden har søgt og fået tilladelse efter § 33 stk. 2. til at igangsætte bygge og anlægsarbejder inden denne godkendelse er meddelt.

Randers Kommune har i forbindelse med udarbejdelsen af lokalplan 705 for virksomhedens erhvervsområde udarbejdet en miljørapport for området ved Gl. Århusvej. Samt et tillæg til Kommuneplan 2021.

Randers Kommune har på baggrund af miljørapporten vurderet, at etableringen på det pågældende sted ikke vil påvirke miljøet væsentligt og derfor ikke er omfattet af bestemmelserne om VVM-pligt efter § 2 stk. 2 i Lovbekendtgørelse nr. 4 af 03/01/2023 om vurdering af visse offentlige og private anlægs virkning på miljøet (VVM) i medfør af lov om planlægning.

Afgørelse vedr. miljøvurdering af Lokalplan 705.

Randers Kommune har gennemført en screening af planforslaget. Planforslaget vurderes på baggrund af screeningen at kunne få væsentlig indvirkning på miljøet og er derfor omfattet af kravet om miljøvurdering. Der er derfor udarbejdet en miljørapport. Begrundelsen er, at anlægget vil kunne påvirke landskabet og åbeskyttelseslinjen ved Alling å.

Afgørelsen om miljøvurdering betyder, at der er udarbejdet et afgrænsningsnotat. Det har været i høring hos Stiftsøvrigheden, Favrskov Kommune, Region Midtjylland, Miljøstyrelsen og Bolig- og Planstyrelsen.

Der er udarbejdet en miljørapport med belysning af emnerne:

- Landskab.
- Å beskyttelseslinje.
- Menneskers sundhed i form af belysning i området.

Miljørapporten har været i høring sammen med lokalplanen og er offentlig tilgængelig.

Afgørelsen er truffet efter miljøvurderingslovens § 10.

Afgørelse vedr. VVM Screening af det miljøgodkendte projekt.

Randers Kommune har foretaget en VVM-screening af den fremsendte ansøgning om tilladelse til udvidelse ressourcecenteret indenfor Lokalplan 705 på adressen Gl. Århusvej 110, 8940 Randers SV vurderet, at etableringen på det pågældende sted ikke vil påvirke miljøet væsentligt og derfor ikke er omfattet af bestemmelserne om VVM-pligt efter § 2 stk. 2 i Lovbekendtgørelse nr. 4 af 03/01/2023 vurdering af visse offentlige og private anlægs virkning på miljøet (VVM) i medfør af lov om planlægning.

Det vil sige at ressourcecenteret ikke skal behandles yderligere efter VVM reglerne.

Ressourcecenteret er beliggende på tidligere Ølst vej 6 og nu GL. Århusvej 110, 8940 Randers Sv og afgrænset som vist på kort på godkendelsens forside og omfatter matrikelnumrene 4b, 4d, 6c, og 2h Ginnerup By, Ølst 5b og 6c Erslev by, Nr. Galten. Nærværende aktiviteter er dog placeret på det tidligere letklinke værk og lergrav.

Denne godkendelse indeholder de nødvendige vilkår for, at Ressourcecenteret ikke belaster miljøet uacceptabelt.

1. MILJØGODKENDELSE

1.1 Godkendelsens grundlag

På grundlag af oplysningerne i den fremsendte ansøgning i efteråret 2022 samt løbende leveringer af supplerende oplysninger gennem foråret 2023, om miljøgodkendelse meddeler Randers Kommune hermed miljøgodkendelse af Nordic Waste A/S Ressource center på tidligere Ølst vej 6 og nu Gl. Århusvej 110, 8940 Randers SV.

Godkendelsen gives i henhold til miljøbeskyttelsesloven og omfatter kun de miljømæssige forhold, der reguleres af denne lov. Det er en forudsætning for godkendelsen, at de vilkår, der er anført nedenfor, overholdes så snart Ressourcecenteret ibrugtages.

Miljøgodkendelsen er retsbeskyttet mod yderligere miljøkrav i 8 år fra godkendelsesdatoen jf. § 41 i miljøbeskyttelsesloven, medmindre:

- Der er fremkommet nye oplysninger om forureningens skadelige virkning.
- Forureningen medfører miljømæssige skadevirkninger, der ikke kunne forudses ved godkendelsens meddelelse.
- Forureningen i øvrigt går ud over det, som blev lagt til grund ved godkendelsens meddelelse.
- Væsentlige ændringer i den bedste tilgængelige teknik skaber mulighed for en betydelig nedbringelse af emissionerne.
- Det af hensyn til driftssikkerheden i forbindelse med processen eller aktiviteten er påkrævet, at der anvendes andre teknikker.

Miljøgodkendelsen indeholder med kortere retsbeskyttelse ide der er tale om vilkår givet i en tidligere godkendelse som er medtaget i denne opdaterede og samlede godkendelse for fuldstændighedens skyld. Vilkår som er vurderet til at skulle have kortere retsbeskyttelse er markeret blå.

Egenkontrolvilkår er ikke omfattet af retsbeskyttelsen, men kan jf. lovens § 72, stk. 3, revideres for at forbedre virksomhedens kontrol med egen forurening eller opnå et mere hensigtsmæssigt tilsyn.

Miljøgodkendelsen bortfalder, såfremt den ikke er udnyttet inden 2 år efter meddelelsens dato eller en afgørelse i eventuel klagesag.

Miljøgodkendelsen erstatter virksomhedens øvrige godkendelser, så snart nærværende godkendelse er endelig. Dog er nærværende godkendelse er udformet, så den omfatter alle Ressourcecenters aktiviteter med undtagelse af virksomhedens jordtip godkendt på Ølst vej 6.

Virksomheden må ikke udvides, ændres anlægsmæssigt eller driftsmæssigt på en måde, der indebærer forøget eller anden forurening, før udvidelsen eller ændringen er vurderet og eventuelt godkendt i henhold til miljøbeskyttelseslovens §§ 33 og 36.

1.2 Vilkår for miljøgodkendelsen

1.2.1 Generelt

- Et eksemplar af godkendelsen skal til enhver tid være tilgængelig på virksomheden. Driftspersonalet skal være orienteret om godkendelsens indhold.
- Jordanalyser skal foretages i overensstemmelse med de til enhver tid gældende udgaver af Jordflytningsbekendtgørelsen (Bekendtgørelse om anmeldelse og dokumentation i forbindelse med flytning af jord) og Miljøstyrelsens liste over kvalitetskriterier i relation til forurenede jord.
- Virksomheden skal indrettes og drives, som beskrevet i ansøgningen om miljøgodkendelse dateret 9. august 2022 med løbende supplerende materiale senest 26. april 2023 bortset fra de ændringer, der fremgår af nedenstående vilkår.

Tilsynsmyndigheden skal straks orienteres om følgende forhold:

- Ejerskifte af virksomhed og/eller ejendom.
- Hel eller delvis udskiftning af driftsherre.
- Virksomhedens aktiviteter ophører.
- Ved ophør af virksomhedens drift skal virksomheden træffe de nødvendige foranstaltninger for at undgå forureningsfare og for at bringe stedet tilbage i tilfredsstillende tilstand. En redegørelse for disse foranstaltninger skal fremsendes til tilsynsmyndigheden senest 3 måneder før driften ophører.
- Hvor der i vilkårene anvendes betegnelsen "befæstet areal" menes en fast belægning, der giver mulighed for opsamling af spild og kontrolleret afledning af nedbør. Hvor der i vilkårene anvendes betegnelsen "tæt belægning" menes en fast belægning, der i løbet af påvirkningstiden er uigennemtrængelig for de forurenende stoffer, der håndteres på arealet.

1.2.2 Generel drift

Generel drift

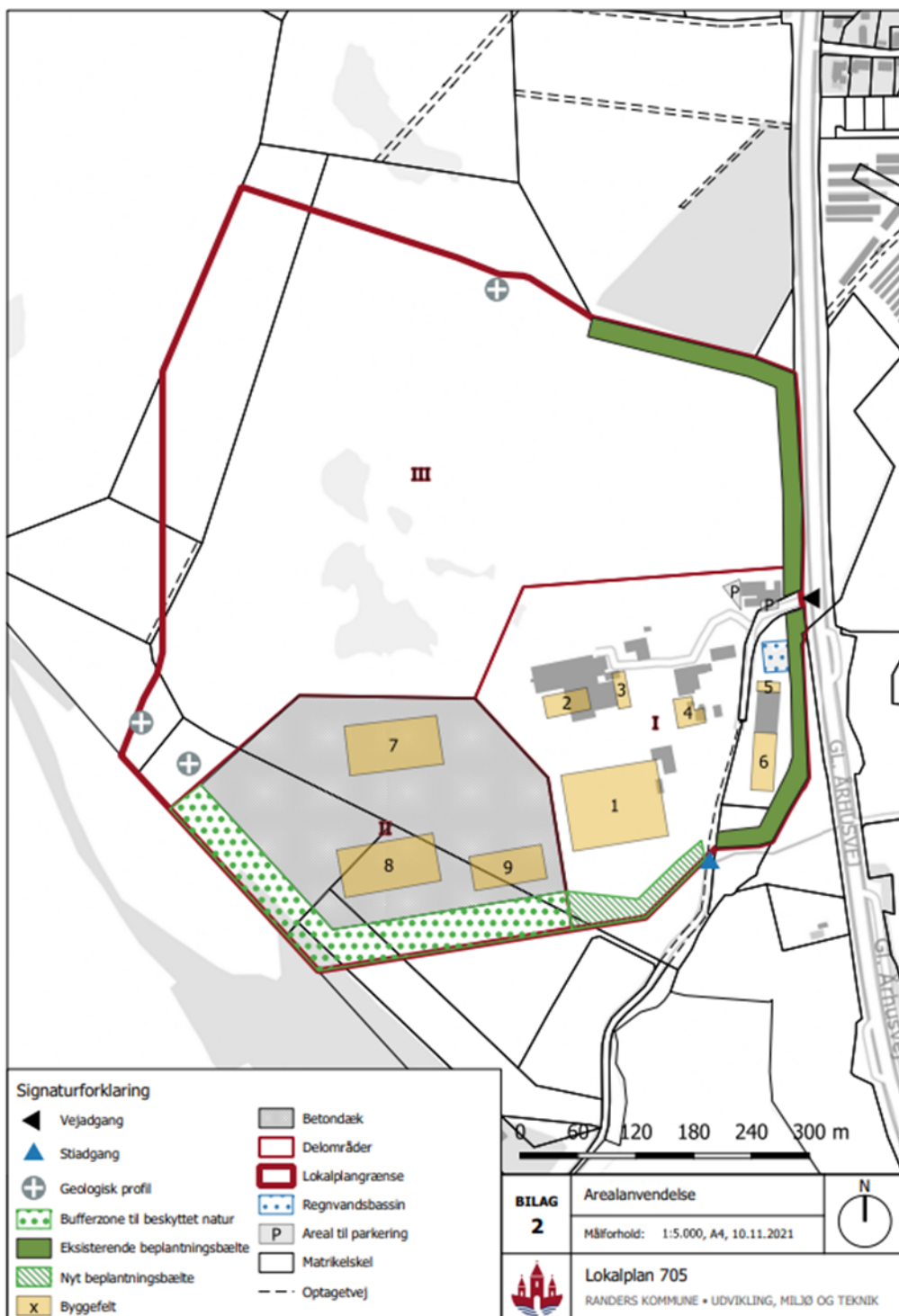
- Driftstid mandag-fredag: 06-18.
- Lørdage 7 – 14 samt søndage ved akutte modtagelser efter aftale med Randers Kommune
- Der skal i centrets driftstid altid være mindst én person til stede til at foretage modtagekontrol af leverancer.
- Anlægget skal være indhegnet og være aflåst udenfor driftstiden.
- Hvis virksomheden modtager affald, der ikke er omfattet af virksomhedens miljøgodkendelse, og som det ikke umiddelbart er muligt at afvise eller henvise til en anden affaldsmottager, skal affaldet placeres i hallen vist nedenfor på billedet nedenfor.
- Virksomheden skal herefter hurtigst muligt kontakte tilsynsmyndigheden og orientere om affaldet.



- EAK-kode som ikke er nævnt i Tabel 1 kan tilføres administrativt af Randers Kommune efter en konkret vurdering

1.2.3 Indretning og drift.

Oversigtskort:



Tilbygninger i delområde I og forventet anvendelse:

- 1 Overdækning af "boks"
- 2 Færdigvare fra vaskeanlæg
- 3 Overdækning af råvarelager
- 4 Isolering oparbejdning
- 5 Overdækning renseanlæg
- 6 Råvarelager isolering i 20 m

Nye haller i delområde II:

- 7 50 x 100 x 20 m
- 8 50 x 100 x 20 m
- 9 35 x 75 x 20 m

Betondæk på ca. 6,6 ha
Markeret gråt

EAK- koder markeret MED fed OMFATTER farligt affald og særskilte vilkår hertil fremgår under de enkelte afsnit.

- Tabel 1 i kolonne 4 stiller vilkår til det maksimale oplag på virksomheden.
- Tabel 1 i kolonne 5 stiller vilkår til den maksimale årlige mængde håndteret på virksomheden.
- Tabel 1 i kolonne 6 stiller vilkår til opbevaringsmetode.

Tabel 1

Positivliste					
Affaldsarter	Beskrivelse	EAK-kode	Max. Oplag i Ton	Max årlig mængde Ton	Oplagsform
Affald fra markedspladser	Blandet affald fra markeder, festivaler o. lign.	20 03 02	1.000	5000	Under tag
Affald fra gadefejning	Fejesand til sortering og genanvendelse. Hvor sten og sand bliver brugt i ny produktion af eks. Asfalt,	20 03 03	50.000	100.000	Fast belægning
Asfalt/bitumenholdigt affald	Asfalten bliver sorteret og nedknust til enten ny asfalt eller som bærelag.	05 01 17 + 17 03 01 + 17 03 02 + 17 03 03	10.000	50.000	Fast belægning
Blandet bygge- og anlægsaffald	Affaldet bliver sorteret og de genanvendelige fraktioner	17 09 04 + 17 09 01 + 17 09 03	5.000	50.000	Under tag

Blandet affald	F.eks. diverse emballager og blandet affald, som ikke er byggeaffald.	15 01 05 + 15 01 06 + 15 01 10 + 19 02 03 + 19 02 04 + 19 02 09 + 19 02 10 + 19 02 11 + 19 02 99 + 19 12 10 + 19 12 11 + 19 12 12 + 20 03 01 + 20 03 99	30.000	100.000	Under tag
Bygnings- og nedrivningsaffald indeholdende PCB	Oplag af brokker til udskibning	17 09 02	10.000	25.000	Under tag
Jern, stål og metal		17 04 07 + 19 01 02 + 19 12 02 + 19 12 03 + 20 01 40	5.000	50.000	Fast belægning
Batterier	Mellemlagres inden oparbejdning i udlandet,	16 06 01 + 16 06 02 + 20 01 33 + 20 01 21 + 20 01 34	100	1.000	Under tag
Beton, mursten, tegl og keramik	Oplag og anvendelse til bundopbygning og interimsveje på virksomheden.	17 01 01 + 10 13 14 + 17 01 02 + 08 02 01 + 17 01 03 + 17 01 07 + 10 12 01 + 10 12 03 + 10 12 06 + 10 12 08 + 10 12 12 + 10 12 99 + 17 01 06 + 10 12 11	100.000	600.000	Belægning

Blæse- og slibemateriale	F.eks. sand og støv fra skæring, blæsning og slibning oplag til udskibning inden behandling i udlandet	10 11 13 + 10 11 14 + 12 01 16 + 12 01 17 + 12 01 20 + 12 01 21	10.000	10.000	Fast belægning
Aske, støv o. lign. materialer	F.eks. bioaske og flyveaske fra forbrændingsanlæg. Oplag til brug for bundopbygning eller lager inden nyttiggørelse	10 01 01 + 10 01 02 + 10 01 03 + 10 01 04 + 10 01 13 + 10 01 16 + 10 01 17 + 10 01 14 + 10 01 15 + 10 01 24 + 10 13 09 + 10 13 10 + 10 13 11 + 10 14 01 + 11 05 02 + 19 01 11 + 19 01 12 + 19 01 13 + 19 01 14 + 19 01 15 + 19 01 16 + 19 01 17 + 19 01 18 + 19 01 19 + 19 01 99 + 20 01 41	50.000	150.000	Fast belægning
Elektronik affald	Mellemlagres	20 01 23 + 20 01 35 + 20 01 36	5.000	20.000	Under tag
Isolationsmateriale	Oplag til oparbejdning inden nyttiggørelse i bl. a. asfaltindustrien	17 06 03 + 17 06 04	50.000	100.000	Fast belægning
Gips	Oplag til oparbejdning inden	02 04 02 + 10 13 01 + 10 13 04 + 17 08 01 + 17 08 02	30.000	50.000	Fast belægning

Glas	Mellemlagring, inden oparbejdning	15 01 07 + 10 11 03 + 10 11 05 + 10 11 11 + 10 11 12 + 16 01 20 + 17 02 02 + 19 04 01 + 19 12 05 + 20 01 02	30.000	50.000	Fast belægning
Have- og parkaffald	Oplag til oparbejdning inden nyttiggørelse andetsteds	19 05 03 + 19 05 99 + 20 02 01 + 20 02 02 + 20 02 03	50.000	100.000	Fast belægning
Jord, sand og sten	Oplag til sortering, biologisk rensning eller vask inden nyttiggørelse og udnyttelse af vaskede sten og sandfraktioner. Ikke genanvendelig jord vil blive slutanbragt iht. gældende lovgivning.	01 01 01 + 01 01 02 + 01 04 07 + 01 04 08 + 01 04 09 + 01 04 10 + 01 04 11 + 01 04 13 + 17 05 03 + 17 05 04 + 17 05 07 + 17 05 08 + 19 12 09 + 19 13 01 + 19 13 02 + 20 02 02	500.000	1.000.000	Fast belægning
Affald fra rensning af kloaker	Mellemlagring inden videre transport til nyttiggørelses anlæg, i DK eller udlandet.	20 03 06	5.000	10.000	Fast belægning
Boremudder	Oplag til afvanding inden nyttiggørelse	01 05 04 + 01 05 05 + 01 05 06 + 01 05 07 + 01 05 08 + 01 05 99	50.000	100.000	Fast belægning
Havbundssediment	Oplag til afvanding inden oparbejdning til udnyttelse som filler til industrien.	17 05 05 + 17 05 06	100.000	500.000	Fast belægning
Materiale fra sandfang og olieseparatorer	Afvandes inden videre forarbejdning i DK eller udlandet.	13 05 01 + 13 05 02 + 13 05 03 + 13 05 06 + 13 05 07 + 13 05 08 + 19 08 01 + 19 08 02	10.000	50.000	Fast belægning

<p>Slam</p>	<p>F.eks. fra spildevandsbehandling, bassiner, rengøring m.m. Oplag til afvanding og oparbejdning inden nyttiggørelse som gødning til landbruget.</p>	<p>02 01 01 + 02 02 01 + 02 02 04 + 02 03 01 + 02 03 05 + 02 04 03 + 02 05 02 + 02 06 03 + 02 07 05 + 03 03 09 + 03 03 11 + 04 01 06 + 04 01 07 + 04 02 19 + 04 02 20 + 05 01 09 + 05 01 10 + 06 05 02 + 06 05 03 + 07 01 10 + 07 01 11+ 07 01 12 + 07 02 11 + 07 03 10 + 07 03 11 + 07 03 12 + 07 04 11 + 07 04 12 + 07 06 11 + 07 06 12 + 10 01 20 + 10 01 21 + 19 08 05 + 10 11 19 + 10 11 20 + 10 12 13 + 19 02 05 + 19 02 06 + 19 08 08 + 19 08 11 + 19 08 12 + 19 08 13 + 19 08 14 + 19 08 99 + 19 09 01 + 19 09 02 + 19 09 03 + 19 09 06 + 19 11 05 + 19 11 06 + 19 13 03 + 19 13 04 + 19 13 05 + 19 13 06 + 19 13 07+ 19 13 08 + 11 01 09 + 11 01 10 + 05 01 03 + 20 03 04</p>	<p>50.000</p>	<p>200.000</p>	<p>Fast belægning</p>
-------------	---	--	---------------	----------------	-----------------------

<p>Filtermateriale (aktivt kul, filterkage o. lign.)</p>	<p>F.eks. aktivt kul, filterkage o. lign. Oplag som lager inden nyttiggørelse eller slutanbringelse andetsteds.</p>	<p>05 01 15 + 07 01 10 + 07 02 10 + 07 06 10 + 07 07 10 + 07 07 11 + 07 07 12 + 06 07 02 + 06 13 02 + 06 13 03 + 15 02 02 + 15 02 03 + 19 01 05 + 19 01 10 + 19 09 04 + 19 11 01 + 10 02 13 + 10 02 14 + 10 02 15 + 13 03 25 + 13 03 26 + 10 04 07 + 10 05 06 + 10 06 07 + 10 07 05 + 10 08 17 + 10 08 18 + 10 11 17 + 10 11 18 + 10 12 05 + 10 13 07 + 11 01 09 + 11 01 10</p>	<p>50.000</p>	<p>100.000</p>	<p>Fast belægning</p>
<p>Affald fra røggasrensning</p>	<p>Oplag som lager inden nyttiggørelse eller slutanbringelse andetsteds.</p>	<p>10 01 05 + 10 01 07 + 10 01 18 + 10 01 19 + 10 02 07 + 10 02 08 + 10 02 13 + 10 02 14 + 10 02 15 + 10 03 19 + 10 03 20 + 10 03 21 + 10 03 22 + 10 03 23 + 10 03 24 + 10 03 25 + 10 03 26 + 10 04 04 + 10 04 05 + 10 04 06 + 10 04 07 + 10 05 03 + 10 05 04 + 10 05 05 + 10 05 06 + 10 06 03 + 10 06 04 + 10 06 06 + 10 06 07 + 10 07 03 + 10 07 04 + 10 07 05 + 10 08 15 + 10 08 16 + 10 08 17 + 10 08 18 + 10 09 09 + 10 09 10 + 10 09 11 + 10 09 12 + 10 11 05 + 10 11 15 + 10 11 16 + 10 11 17 + 10 11 18 + 10 12 05 + 10 12 09 + 10 12 10 + 10 13 06 + 10 13 07 + 10 13 12 + 11 05 03 + 19 01 06 + 19 01 07 + 19 04 02 + 19 11 07</p>	<p>50.000</p>	<p>200.000</p>	<p>Fast belægning</p>

Micro-filler	Mikro-filler til nyttiggørelse som bundopbygning eller tilslag i beton til intern brug	10 13 13	200.000	500.000	Fast belægning
Støbemateriale	Oplag inden oparbejdning og nyttiggørelse andetsteds.	10 09 03 + 10 09 06 + 10 09 08 + 10 09 12 + 10 10 05 + 10 10 06 + 10 10 07 + 10 10 08 + 10 10 12 + 10 09 11 + 10 10 11	10.000	100.000	Fast belægning
Papir og pap		03 03 08 + 15 01 01 + 19 12 01 + 20 01 01	5.000	50.000	Under tag
Plast	Oplag skal fungere som lager for et evt. pyrolyseanlæg til omdannelse af plast til nye olieprodukter	02 01 04 + 07 02 13 + 12 01 05 + 15 01 02 + 16 01 19 + 17 02 03 + 19 12 04 + 20 01 39	50.000	200.000	Under tag
Storskrald	Mellemlagring inden forbrænding.	20 03 07	5.000	50.000	Under
RDF	Anvendes til energiformål	19.12.04 /19.12.10 19.12.11/19.12.12 03.03.07 / 03.03.10 03.03.11.	5.000	30.000	Indendørs
Træ	Oplag inden oparbejdning og nyttiggørelse F.eks. Spånpladefabrikker i DK eller udlandet.	02 01 07 + 03 01 01 + 03 01 04 + 03 01 05 + 03 01 99 + 03 03 01 + 15 01 03 + 17 02 01 + 17 02 04 + 19 12 06 + 19 12 07 + 20 01 37 + 20 01 38	10.000	50.000	Fast belægning
Tekstiler	Mellemlagring inden oparbejdning i DK eller udlandet.	19 12 08 + 20 01 10 + 20 01 11	1.000	25.000	Under

Nedknusning / flisning af beton, tegl eller træ.

- Støj fra ovennævnte aktiviteter skal overholde virksomhedens generelle støjvilkår.
- Beton og tegl indeholdende farlige stoffer skal ved anvendelse følge bestemmelserne i restproduktbekendtgørelsen.
- Nedknust beton og tegl indeholdende PCB op til 0,1 mg / kg kan anvendes som jomfruelige materialer.
- Nedknust beton og tegl indeholdende PCB (målt ved kilden og i overfladen det sted, hvor koncentrationen vurderes at være højest) op til 2 mg / kg kan anvendes efter retningslinjerne i restproduktbekendtgørelsens BEK nr. 1672 af 15/12/2016 bilag 3 og 7.
- Nedknust beton og tegl indeholdende PCB (målt ved kilden og i overfladen det sted, hvor koncentrationen vurderes at være højest) over 2 mg / kg skal opbevares særskilt i hallen vist på side 9 og skal bortskaffes til miljøgodkendt modtager.
- **Større oplag af træ skal vurderes at bygnings- og beredskabsmyndigheden.**
- Alt brandbart materiale skal håndteres på tæt belægning med vægge af spuns eller beton.
- Bygge- og anlægsaffald, der indeholder asbest, skal afvises, og dette affald må ikke behandles på området. Alle leverancer kontrolleres ved visuel kontrol. I tilfælde af indhold af asbestholdige materialer kontaktes Randers Kommune som anvisningsmyndighed.
- Asbest vil blive bortskaffet ifølge Randers kommunes anvisning.
- Der må kun neddeles sorterede materialer. Blandinger må dog neddeles, såfremt det neddelte, skal nyttiggøres i denne blandede form.
- Neddelingsanlægget skal være forsynet med støvforebyggende foranstaltninger som f.eks. et vandings- eller sprinklersystem. Der må ikke forekomme efter tilsynsmyndigheden vurdering forekomme støvgener udenfor virksomhedens grund.
- Blandet bygge- og anlægsaffald, kildesorteret bygge- og anlægsaffald samt frasorterede materialer som f.eks. jern, isoleringsmaterialer, ledninger, træ, glaserede tegl, farvede sanitetsgenstande og diverse kunststoffer og plast, må kun opbevares og håndteres på befæstet areal med fald mod afløb eller sump,

hvorfra der sker kontrolleret afledning. Dette krav gælder ikke for uforurenet inert affald som f.eks. glas, beton og tegl

- Tætte belægninger skal være i god vedligeholdelsesstand. Utætheder skal udbedres så hurtigt som muligt, efter at de er konstateret.
- Affaldsarter der kan rubriceres som farligt affald skal altid håndteres efter gældende lovgivning.

Jordkarteringsplads og jordrensningsplads.

Der påregnes modtaget op til 1.000.000 ton jord inkl. muld årligt på anlægget. Materialerne modtages i henhold til bekendtgørelse om jordflytning. Jordanalyser skal foretages i overensstemmelse med de til enhver tid gældende udgaver af Jordflytningsbekendtgørelsen (Bekendtgørelse om anmeldelse og dokumentation i forbindelse med flytning af jord) og Miljøstyrelsens liste over kvalitetskriterier i relation til forurenet jord. Jorden modtages som udgangspunkt kun med et indhold af fremmedstoffer op til Miljøstyrelsens afskæringskriterier.

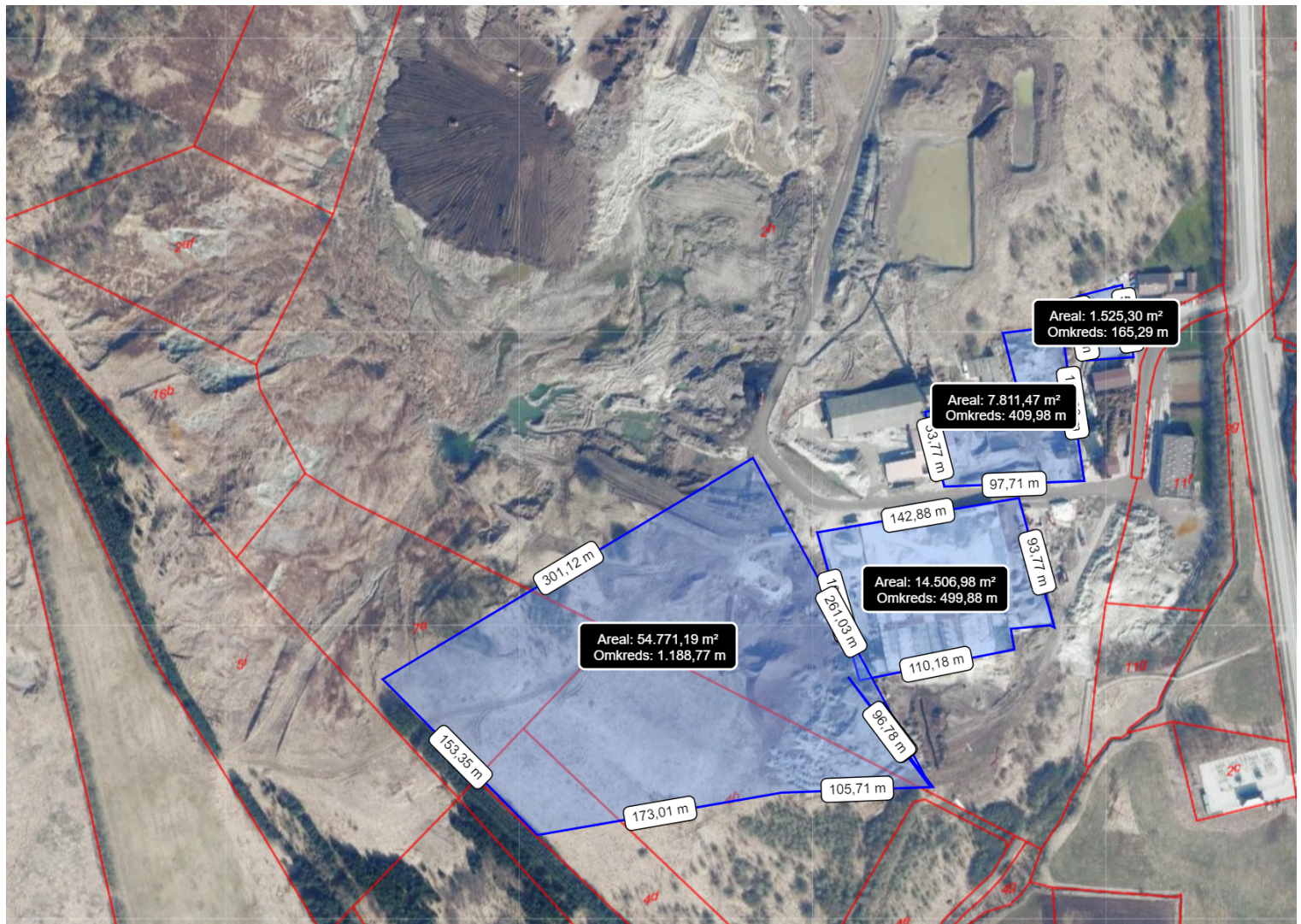
- Ren jord og lettere forurenet jord kan i det omfang det ikke vaskes nyttiggøres på virksomhedens jordtip som er miljøgodkendt 31. august 2018.

Jord over Miljøstyrelsens afskæringskriterier.

Virksomheden kan modtage jord til rensning såfremt, at jorden efter rensning kan overholde Miljøstyrelsens afskæringskriterier.

- Arealer hvor der opbevares jord som er over Miljøstyrelsens afskæringskriterier skal være befæstet med tæt belægning med fald mod afløb som bortledes igennem sandfang, der er indrettet til tilbageholdelse / nedbrydning af mobile forureningselementer. Jf. Kort næste side.

Arealer hvor der opbevares jord som er over Miljøstyrelsens afskæringskriterier, eller andre fraktioner som skal opbevares på fast bund, er vist på nedenstående kort:



- Pladsen skal være indrettet, så de forskellige oplagsområder er afmærket, og således at det enkelte område er tydeligt afgrænset, og det klart fremgår, hvor de forskellige jordpartier skal opbevares.
- Alle arealer og belægninger skal være i god vedligeholdelsesstand. Utætheder, revner og tegn på nedbrydning skal udbedres straks efter at de er konstateret.

- Ved modtagelse jord som viser sig at indeholde forurenende stoffer ud over de i Tabel 2 angivne skal jorden opbevares på fast bund.
- Hvis der modtages jord som virksomheden ikke kan rense biologisk eller mekanisk således den kan overholde værdierne i tabel 2 skal dette ligge under tag indtil videre disponering til godkendt modtager. Den konkrete placering er vist på billede side 9.
- Modtages der jord indeholdende restprodukter eller andet affald i form af byggeaffald eller andre fremmedlegemer f.eks. asfalt, slagge, træ, plastik m.v. skal dette frasorteres og affaldet bortskaffes til godkendt modtager af de konkrete affaldsfraktioner.

Vaskeanlæg.

Virksomheden råder i dag over flere sorteringsanlæg med vaskekapacitet til fremstilling af nye primære råstoffer til brug i bygge- og anlægsindustrien og til virksomhedens eget betonanlæg.

Anlæggene sigter efter at kunne vaske og genindvinde en samlet årlig mængde på 1.000.000 tons

- Råvaren til anlæggene består af jord med varierende forureningsstoffer og niveauer.
- Alle indgående mængder til vask opbevares og håndteres separat se kort matcher den foreslåede behandling.
- Produktionen vasken skal tilrettelægges, så de igangværende jordpartier har ensartede baggrundsværdier forureningskomponenter.
- Procesvand/vaskevand fra anlægget skal håndteres og opbevares forsvarligt under vasken, så spild og utilsigtede hændelser ikke kan forekomme.
- Alt vaskevand skal renses og genbruges på virksomheden.
- Filterkage fra kammerfilterpressen som opsamler den del af jorden, der ikke kan genvindes skal analyseres inden bortskaffelse. Filterkagefraktioner, der kan overholde kravene for lettere forurennet jord kan nyttiggøres i virksomhedens jordtip. Fraktioner der ikke overholder disse krav skal leveres til Fortum eller anden miljøgodkendt modtager af farligt affald.



- Alle genvundne råstoffer skal dokumenteres som beskrevet i følgende afsnit.

Beskrivelse af dokumentationskrav af upcyclet sand og sten

Analyseparametre

For hvert parti jord, som påtænkes vasket skal der laves en vurdering af relevante analyseparametre. Til denne vurdering kræves en beskrivelse af den jord, der ønskes vasket. Der skal altid analyseres minimum følgende

- Kulbrinter
- PAH-forbindelser (7 stoffer)
- Tungmetaller (6 metaller)
- Valget af analyseparametre skal i hvert tilfælde godkendes af Randers Kommune inden vasken foretages.

Prøvetagningspraksis og analysefrekvens

- Repræsentative jordprøver udtages som blandeprøver af mindst fem delprøver udtaget fra mile/jordbunke, som højst er 5 meter bred og 2,5 meter høj, jf. beskrivelse i Jordflytningsbekendtgørelsen.
- For hvert parti jord udtages fem jordprøver med en prøvefrekvens på én prøve pr. 30 tons.
- Hvis resultatet af de første fem prøver viser, at jorden højst er lettere forurenede, vil prøvefrekvensen for den resterende del af jordpartiet kunne ændres til en prøve pr. 120 tons efter aftale med Randers Kommune.
- Ved jordparti forstås en mængde jord, som stammer fra et afgrænset areal, og som indeholder de samme forureningskomponenter i samme forureningskategori.
- Ved særlige jordpartier kan der for udvalgte stoffer defineres en særskilt prøvefrekvens, afhængig af den jord der modtages til vask. Randers Kommune kan efter konkret vurdering definere en konkret prøvetagningsfrekvens.
- Brug af 50%-reglen accepteres ikke jf. Jordflytningsbekendtgørelsen.

Kriterier for anvendelse af upcyclet sand grus og sten efter jordvask

- Sten kan betragtes som rene uden analyser, når de er blevet vasket jf. virksomhedens metodebeskrivelse for vaskeanlæggene.
- Lettere forurenede materialer kan anvendes til asfaltproduktion efter anmeldelse til Randers Kommune. Som vurderer og anviser materialerne.
- [Lettere forurenede materialer kan anvendes efter retningslinjerne Beskrevet i bekendtgørelse om anvendelse af restprodukter, jord og sorteret bygge og anlægsaffald \(Bek. Nr. 1672 af 15 december 2016\).](#)
- Ved lettere forurening forstås materialer, som overholder kravene for kategori 2 i Jordflytningsbekendtgørelsen og for øvrige stoffer overholder afskæringskriterierne efter Miljøstyrelsens liste over kvalitetskriterier i relation til forurenede jord.
- Rene materialer kan frit genanvendes som erstatning for primære råstoffer. Ved rene materialer forstås materialer, som overholder kravene for kategori 1 i Jordflytningsbekendtgørelsen og for øvrige stoffer overholder jordkvalitetskriterierne efter Miljøstyrelsens liste over.
- Ønskes materialerne anvendt til andet formål, skal dette godkendes af Randers Kommune.
- Løbende dokumentation for kontrol.
- Virksomheden skal sikre tilsynsmyndighedens kontrol af rensede materialer ved løbende opsamling af data for analyser samt udvejede mængder af sten, sand og grus. Disse oplysninger skal foreligge på en let tilgængelig og overskuelig form.
- Ovennævnte skal fremsendes løbende til tilsynsmyndigheden.

Afvisning af jord.

- Såfremt der, mod forventning modtages jord på anlægget, som ikke overholder miljøgodkendelsens kriterier, oplagres denne jord særskilt. Der vil være tale om jord der ikke overholder Jordflytningsbekendtgørelsen (Bekendtgørelse om anmeldelse og dokumentation i forbindelse med flytning af jord) eller Miljøstyrelsens liste over kvalitetskriterier i relation til forurenede jord.
- Tilsynsmyndigheden hos den respektive kommunes, miljøafdeling kontaktes og oplyses om jorden. I samarbejde med tilsynsmyndigheden og andre relevante

myndigheder undersøges det hvorvidt andre modtageanlæg kan modtage / behandle jordpartiet.

- Der tages kontakt til transportør / kunde som informeres om at Nordic Waste ikke kan modtage jorden og kunden informeres om eventuelle andre 10

Tabel 2.

Stof	Maksimalt indhold i mg/kg TS
Bly	400 ₁₀
Cadmium	5
Kobber	1.000
Krom, total	1.000
Kviksølv	3
Zink	1.000
Arsen	40
Nikkel	120
PAH, total	40
Benz(a)pyren	3
Dibenz(a,h)anthracen	3
C ₆ -C ₁₀ kulbrinter	25
C ₁₀ -C ₁₅ kulbrinter	40
C ₁₅ - C ₂₀ kulbrinter	55
C ₂₀ -C ₃₅ kulbrinter	3000
C ₆ -C ₃₅ kulbrinter	100

Betonblandeanlæg.

Virksomheden har etableret et betonblandeanlæg til fremstilling af fast belægning på genbrugscenteret samt fremstilling af betonklodser eller elementer til intern brug samt til salg i mindre omfang til bygge- og anlægssektoren.

Anlægget er et anlæg med en årlig produktionskapacitet på 20.000 – 30.000 tons.

- Tilslagsmaterialer til anlægget må alene bestå af rene produkter.

- Alle tilslag af genbrugsmaterialer skal forudgående godkendes af Randers Kommune.
- Som slipmidler anvendes vegetabiliske bionedbrydelige olier på ca. 1 palletank hver anden måned.
- Slipmidlerne skal opbevares så disse ved uheld løver ud i et overdækket kar hvorfra de kan opsamles.
- Betonbelægningerne vil blive mekanisk glittet, så overfladen opnår bedst styrke. Elementer og klodser vil ikke få ekstra overfladebehandling.
- Ved en produktion på ca. 25.000 tons beton fordelt over 48 uger er der estimeret et forbrug af 40 m³ vand om ugen i selve betonen. Vandet hentes fra efterklaringsbassinet eller fra sedimenteringsbassinet ved efterbehandlingsanlægget.
- Vand fra vask af anlægget vil blive bundfældet i kar, og vandet genanvendes i produktionen. Slam tilføres bunken med betonbrokker.
- Cement, flyveaske, Micro silikat og pulverkalk samt øvrige pulverformige råvarer, der anvendes løbende i produktionen, håndteres i lukkede systemer.
- Afkast fra siloer skal tilsluttes silofiltre til rensning af fortrængningsluft med en "normal" udskilningsgrad på 99,9 %, og som tilbageføres direkte til siloen og
- Vedligeholdelse sker ifølge leverandøransvisninger. Tilsætningsstoffer med henblik på viskositet, hærdforhold mm. vil forekomme, men fabrikat er ikke valgt. Tilsætningsstoffer opbevares i palletanke ovenpå spildbakke med et forventet forbrug svarende til mellem 2-4 tanke om året.

interimsveje på anlægget.

Der vil blive anlagt nye interimsveje som adgangsveje til de nye placeret indenfor Lokalplan 705.

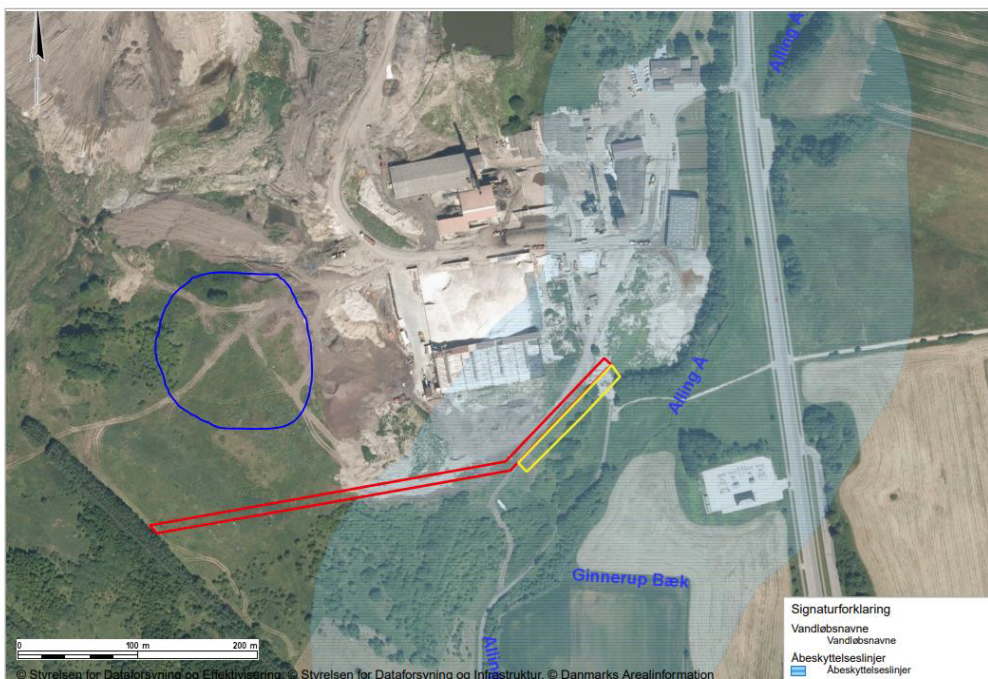
- Til konstruktion af vejene kan anvendes materiale omfattet af Restproduktbekendtgørelsen op til kat 2.

- Alle restprodukter, som overstiger kat 2. må ikke anvendes Uden konkret vurdering og godkendelse af Randers Kommune.

Afskærmningsvold til sikring mod afstrømning af overfladevand til Alling å

Da Virksomheden er placeret i et område hvor undergrunden består af fed ikke gennemtrængelig ler vil nedbør strømme oven på jorden i stedet for at sive ned. Dette betyder sammen med topografien på stedet at nedbøren vil bevæge sig mod Alling å.

- For at sikre at vand der måtte have fået et indhold af forurenende stoffer ikke u rensat ender i åen skal der etableres en jordvold som afskæring mellem produktionsarealerne og naturområder som anvist med rød streg på kortet nedenfor.
- Jordvolden mod Alling å skal konstrueres i ren jord. som er den eksisterende overjord og kasseret ler, hvilket vil sikre genindbygning af ren og nærringsfattig jord.



- Volden skal etableres med en maksimal højde på 2 meter over eksisterende terræn.
- jordvolden bliver 4 meter bred og den vil have en hældning på 1:2.
- Jordvolden holdes sig minimum 5 meter fra lokalplanens afgrænsning jf. bestemmelsen i lokalplanens §9.4.

- Jorden skal analyseres pr 120 ton efter jordpakken på akkrediteret laboratorie.
- Voldene skal overdækkes med minimum 0,5 meter ren jord samt med markeringsnet imellem jordtyperne.
- Der fastsættes vilkår om at jordvolden skal henligge til naturlig opvækst af planter.
- **Voldens endelige udformning aftales nærmere med Randers Kommunes overfladevandsteam og naturteam.**
- Der etableres vandhåndtering langs voldens inderside i form af langsgående dræn der tilføres regnvandsbassin.

Inden jordvolden etableres skal følgende tilladelser foreligge.

- Dispensation fra åbeskyttelseslinjen (Naturbeskyttelsesloven § 16)
- En landzonetilladelse (Planloven § 35)
- Dispensation fra lokalplanen (Lokalplan 705)

Kontrolfaciliteter.

For at sikre et højt niveau af sikkerhed for at de modtagne jordmængder ikke afviger i indholdsstoffer fra det anmeldte indhold jf. Jordforureningsloven de analysedata som kommunen og virksomheden forudgående modtager fra leverandøren indføres en udvidet stikprøvekontrol.

- Til dette formål skal følgende tiltag iværksættes.
- Der etableres lokalitet, hvor jordpartier der af Randers Kommune er udpeget til stikprøvekontrol kan opbevares til analyser er modtaget og vurderet.
- Randers Kommune foretager en ugentlig kontrol foretaget af et akkrediteret laboratorie. Frekvens og omfang kan revideres af Randers Kommune efter vurdering af resultater efter et halvt år.

- Hvis stikprøven viser overskridelser i forhold til virksomhedens miljøgodkendelser skal virksomheden indhente en anvisning af jorden til alternativ bortskaffelse fra Randers Kommune.

Laboratoriefaciliteter

Virksomheden har indrettet et forsøgsrum / laboratorie, som vist på kortet, til test af nye bæredygtige løsninger. Lokalet har tidligere været anvendt som elektronikværksted i Lecas tid og er et rum med mulighed for ventilation og uden afløb til kloak.

- Testformål, design og miljørisici skal forelægges myndighederne inden påbegyndelse og skal være i overensstemmelse med gældende arbejdsmiljølovgivning.
- Test kan ikke påbegyndes førend der er modtaget skriftlig accept heraf og dokumentation for overholdelse af evt. meddelte vilkår foreligger:
- Spildevand fra testanlæg må ikke bortledes uden forudgående accept fra Randers Kommune



Modtagelse af og afvanding af boremudder.

- Boremudder skal placeres på arealer markeret blå oversigtskort på side 21 opland 4, 5 eller 6.
- Afvanding af boremudder skal foregå på fast bund med kontrolleret afvanding.
- Den afvandede fraktion kan sidestilles med lettere forurenede jord.

Modtagelse af og afvanding af havnesediment.

- Havnesediment skal placeres på arealer markeret blå oversigtskort på side 21 opland 4, 5 eller 6.
- Den afvandede fraktion skal inden nyttiggørelse som minimum analyseres for minimum TBT og jordpakken.
- Overholder den afvandede fraktion kriterierne for lettere jord kan den nyttiggøres i virksomhedens jordtip.
- Overholder den afvandede fraktion ikke kriterierne for lettere jord skal den leveres til miljøgodkendt modtager eller renses så den kommer til at kunne overholde kriterierne for lettere jord kan den nyttiggøres i virksomhedens jordtip.

Modtagelse af og afvanding af spildevandsslam.

- Afvanding af spildevandsslam skal foregå på fast bund med kontrolleret afvanding.
- Slammet opbevares under tag.

Modtagelse af gips og kalk til stabilisering af våde fraktioner.

- **Gips og kalk til stabilisering af våde fraktioner** skal placeres på arealer markeret blå oversigtskort på side 21 opland 4, 5 eller 6.
- Den modtagne fraktion skal håndteres, så støvflugt hindres.
- Fraktionerne skal overholde kravene til kategori 2 i Restproduktbekendtgørelsen, medmindre andet er aftalt med Randers Kommune.
- Blandingsforholdet må ikke overstige 25%.

- Den stabiliserede fraktion skal analyseres og må ikke overstige Miljøstyrelsens afskæringskriterier ved nyttiggørelse.

Modtagelse og oplag af plast og RDF og RDF (forblandet affald).

- Oplag over 100 ton af plast eller RDF skal vurderes og godkendes af bygnings- og beredskabsmyndigheden inden modtagelse af fraktionen.
- Ved bortblæste plastmaterialer i omgivelserne kan Randers Kommune forlange oprydning / opsamling.
- Plast vil blive håndteret på fast belægning og med tilhørende vægge som forhindrer bortblæsning af fraktionen, derudover vil selve behandlingen ske i lukket hal.

Modtagelse og oplag af blandet bygge- & anlægsaffald samt isolering.

- Disse affaldstyper skal placeres på arealer markeret blå oversigtskort på side 21 opland 4, 5 eller 6.
- Affaldsfraktioner skal sikres mod vindflugt.
- Ved bortblæste fraktioner i omgivelserne kan Randers Kommune forlange oprydning / opsamling.
- Standardvilkårene som fremgår BEK nr. 2080 af 15/11/2021 Bekendtgørelse om godkendelse af listevirksomhed under plast vil ligeledes være gældende for nedbrydnings-affald og isolering.
- Bygningsaffald med cementbundne asbestfibre skal håndteres forsigtigt, så det ikke beskadiges og kan afgive asbeststøv. Såfremt der alligevel under håndteringen sker beskadigelser, skal det i befugt tilstand opbevares i egnet lukket, tæt emballage, der er mærket med oplysning om, at den indeholder asbest.

Modtagelse og oplag af flyveaske og slagger.

- Virksomheden skal sikre at alle slutmodtagere af fraktioner indenfor dette område er godkendt til anvendelsen eller at anvendelsen overholder den gældende restproduktbekendtgørelse.
- Disse materialer skal placeres på arealer markeret blå oversigtskort på side 21 opland 4, 5 eller 6. På fastbund og overdækket for at undgå specielle forurenede stoffer i virksomhedens spildevand idet virksomhedens spildevand ender i Alling Å.
- Virksomheden skal udarbejde en driftsinstruks, der beskriver, hvordan personalet skal foretage nødvendig modtagekontrol, og hvordan de skal forholde sig i tilfælde af driftsforstyrrelser og uheld. Driftsinstruksen skal altid være tilgængelig for og kendt af personalet.
- Driftsinstruksen skal inden modtagelse af ovennævnte fraktioner forelægges og godkendes af Randers Kommune.
- Virksomheden må kun modtage, håndtere og modne slagge fra affaldsforbrænding med henblik på, at den efterfølgende kan genanvendes i bygge- og anlægsprojekter. Anvendelse skal følge bestemmelserne i restproduktbekendtgørelsen.
- Virksomheden må ikke modtage slagge med et indhold af uforbrændt organisk materiale på mere end 3 % TOC.
- Slaggen skal visuelt kontrolleres for uforbrændt organisk materiale ved modtagelsen uforbrændt kulstof og hurtigst muligt placeres i det dertil beregnede område. Hvis der er begrundet formodning om, at et leveret læs slagge, indeholder for meget uforbrændt organisk materiale, kan tilsynsmyndigheden forlange, at virksomheden udtager repræsentative prøver af enkelte, læs slagge og analyserer dem for TOC.
- Hvis virksomheden modtager slagge, der ikke er omfattet af virksomhedens miljøgodkendelse udenfor kategori i restproduktbekendtgørelsen og som det ikke umiddelbart er muligt at afvise, skal slaggen placeres i et særligt oplagsområde og hurtigst muligt bortskaffes. Se billede side 9.
- Pladsen skal være forsynet med et vandings- eller sprinklersystem, der effektivt kan befugte slagge eller udsorterede fraktioner både under oplag og sortering for at hindre støvgener. Opsamlet regnvand og perkolat skal benyttes så vidt muligt frem for grundvand.

- Pladsen skal indrettes og renholdes, så vindflugt af uforbrændt affald hindres. Uforbrændt affald uden for virksomhedens areal skal fjernes.
- Pladsen skal indrettes, så alt perkolat og overfladevand håndteres i overensstemmelse med virksomhedens vandhåndteringsplan,
- Alle arealer, hvorpå der opbevares, håndteres og transporteres slagge, skal være befæstet med en tæt belægning som f.eks. beton, cementstabiliseret slagge eller asfalt, der er indrettet med fald mod afløb, hvorfra der sker kontrolleret afledning.
- Arealerne der anvendes til dette formål, er sammenfaldende med arealer der kan anvendes til jord over Miljøstyrelsens afskærings kriterier. Arealerne fremgår af kort på side 21

Bundopbygning indenfor Lokalplan 705.

Virksomhedens skal i forbindelse med Lokalplan 705 have etableret et 6,6 ha betondæk og flere interimveje til området. Lokalplan 705 er udlagt på en af Danmarks største forekomster af fed Eocæn ler med plastiske egenskaber, hvilket vanskeliggøre bygningsarbejder. I notatet bilag 2 har virksomheden redegjort i detaljer for, hvordan opbygningen skal ske, og godkendelse hertil meddeles på følgende vilkår:

- Opbygningen må udelukkende ske under de i notatet beskrevne mægtigheder og fraktioner.
- Opbygningen skal sikre fraktionen mod infiltration af vand.
- Virksomheden skal fotodokumentere opbygningen.

Anvendelse af Micro-filler:

- Såfremt Micro-filler indbygges under bygninger og betondæk vurderes det, at der ikke er risiko for nedsivning og udvaskning af forurenende stoffer fra materialet. Og Micro-filler kan derfor indbygges her i maksimalt 10 meters dybde
- Micro-filler på øvrige arealer må kun indbygges hvis, at micro- filler kapsles inde, således der ikke sker infiltration af regnvand. Dette bør sikres ved omfangsdræn som indgår i virksomhedens vandhåndtering.

- Virksomheden skal foretage løbende kontrol og vedligeholdelse til sikring mod utætheder i betondækket. Oplysninger om dette punkt skal dokumenteres i virksomhedens egenkontrol.

Oplag af hjælpestoffer

- Flydende råvare, hjælpestoffer og olie- og kemikalieaffald skal opbevares i henhold til forskrift om opbevaring af olier og kemikalier i Randers kommune.
- Anvendte olietanke må IKKE nedgraves og skal derudover opfylde reglerne i gældende olietankbekendtgørelse (Miljøstyrelsens bekendtgørelse nr. 1257 af 27/11/2019).
- Der skal ved tankningsstedet forefindes materiale, der kan opsuge evt. spild. Spild bortskaffes i forhold til gældende regler på området.

Placering af tankanlæg:



Driftsforstyrrelser og uheld.

- Tilsynsmyndigheden skal straks underrettes om driftsforstyrrelser eller uheld der kan medføre forurening af omgivelserne eller indebærer en risiko for det.
- Virksomheden skal følge den interne beredskabsplan som er vedlagt som bilag 12.

- Tilsynsmyndigheden inddrages i oprydningstiltag medmindre der er tale om et miljømæssigt marginalt problem.
- En skriftlig redegørelse for hændelsen skal være tilsynsmyndigheden i hænde senest 1 uge efter, at det er sket. Det skal fremgå af redegørelsen hvilke tiltag der vil blive iværksat for at hindre lignende driftsforstyrrelser eller uheld i fremtiden.

1.2.4 Spildevand

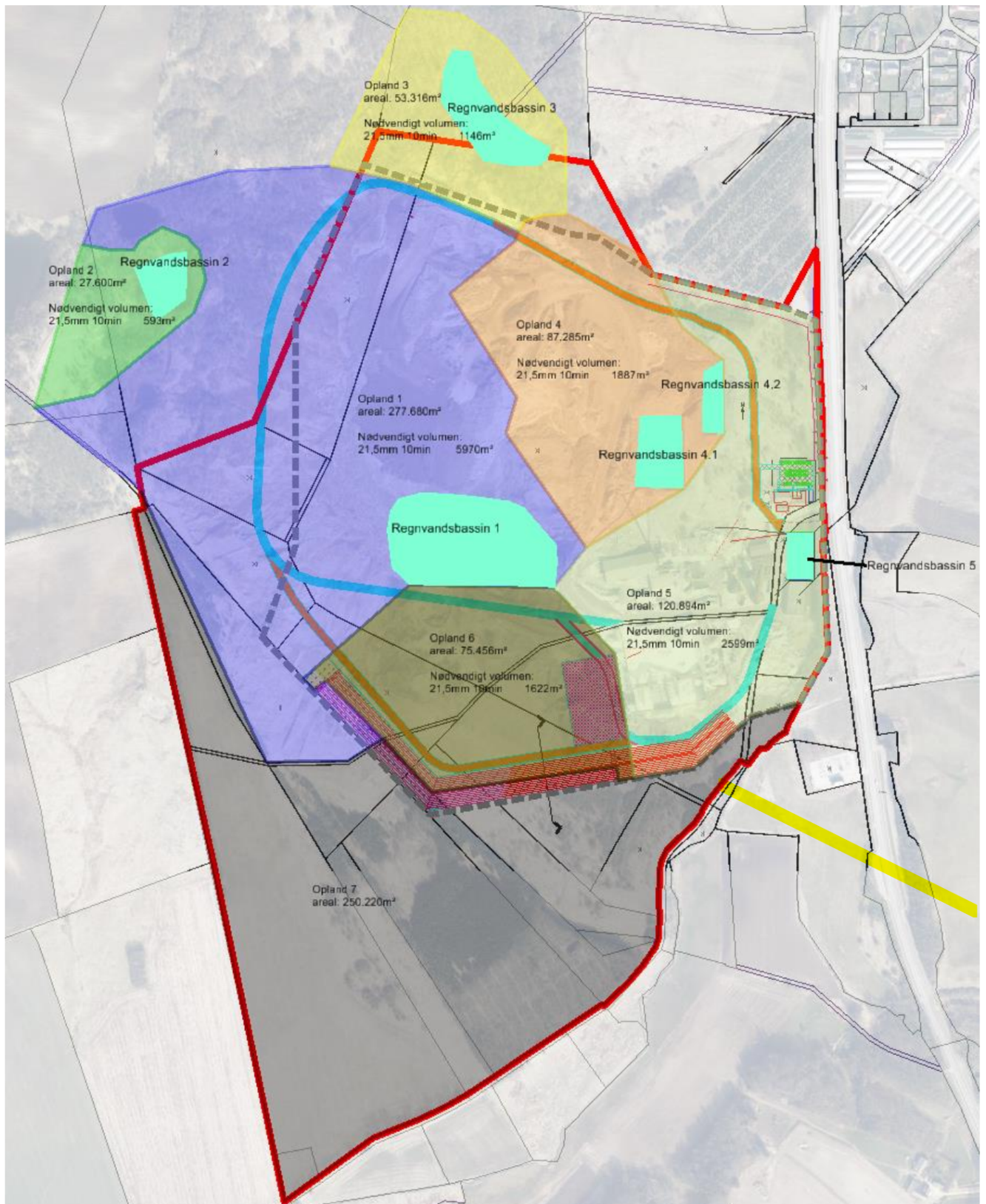
- Procesvand fra vaskeprocessen skal opfylde de vilkår som er stillet i forbindelse med denne godkendelse, beskrevet under afsnit om vaskeanlæg.
- Afledning af overfladevand fra virksomheden reguleres af særskilt spildevandstilladelse. Afledningen beskrives nærmere i godkendelsens bilag 5.
- Virksomhedens spildevandstilladelse regulerer udelukkende overfladevand fra virksomhedens produktionsarealer.
- Overfladevand, der stammer fra nedbør på natur eller landbrugsarealer, er ikke at betragte som spildevand, og er derfor ikke omfattet nærværende miljøgodkendelse eller virksomhedens spildevandstilladelse. Fremgår som delområde 7 på Kort over vandhåndteringsområder på virksomhedens arealer.

Spildevandstilladelse og vandhåndteringsplan.

- Udledning af vand til åen fra virksomhedens produktion og produktionsarealer må ikke forekomme.
- I særlige og uventede tilfælde vil der kunne ansøges om tilladelse til midlertidig udledning af Vand til Alling Å. Forudsætningen for en evt. tilladelse til en midlertidig udledning vil altid være at det omfattede vand er forudgående rensset i virksomhedens rensningsanlæg. En evt. tilladelse til udledning til Alling å vil ligeledes først kunne opnås såfremt der foreligger analyser af vandets indhold af miljøfremmede stoffer jf. miljøkvalitetskravene for overfladevand.
- **Håndtering af udledninger af rensset spildevand skal ske i overensstemmelse med en revideret spildevandstilladelse.**
- I forbindelse med revision af virksomhedens spildevandstilladelse vil Randers Kommune vurdere og afgøre hvorvidt der skal analyseres for andre stoffer.

- Virksomheden skal lade en uafhængig rådgiver udarbejde en vandhåndteringsplan som dokumenterer, at Randers Kommunes spildevandstilladelse overholdes.
- Vandhåndteringsplanen skal omfatte alle produktionsarealer på virksomheden
- Virksomhedens vandhåndteringsplan skal kontrolleres af en uafhængig rådgiver udpeget af Randers Kommune.
- Virksomhedens vandhåndteringsplan er nærmere beskrevet i godkendelsens bilag 6.
- Virksomheden har tilladelse til afledning af sanitært spildevand fra bygningerne A, B og C i mængder svarende til ca. 45 ansatte.

Kort over vandhånderingsområder på virksomhedens arealer.



1.2.5 Luftforurening

VENTILATION

- Såfremt der etableres ventilation fra bygning eller hal, hvor der opbevares eller håndteres affald, skal afkastet være opadrettet og føres mindst 1 meter over tagryg på det tag, hvor afkastet er placeret.
- Afkast fra punktudsugninger fra bygning eller hal skal være opadrettede og føres mindst 1 meter over tagryg på det tag, hvor afkastet er placeret.
- Såfremt der er afkast til det fri fra sikkerhedsmakulering, presning, balletering eller neddeling af papir, pap, plast eller datamateriale, skal det forsynes med et filter, der kan overholde en emissionsgrænseværdi for papirstøv på 10 mg/normal m³. Før filtret tages i brug, skal virksomheden indhente følgende leverandørplysninger:
- Dokumentation for at filtret ved den pågældende anvendelse kan overholde den krævede emissionsgrænseværdi og at leverandørens anvisninger om kontrol og vedligeholdelse af filtret følges.
- Oplysningerne kontrolleres skal opbevares på virksomheden og være tilgængelige for tilsynsmyndigheden. Filtret skal kontrolleres, vedligeholdes og udskiftes i overensstemmelse med filterleverandørens anvisninger. Kontrol af filtret skal dog altid som minimum omfatte en visuel kontrol hver tredje måned af dets korrekte funktion.

Lugt.

- Driften af virksomheden må ikke give anledning til lugtgener, som efter tilsynsmyndighedens vurdering er væsentlige for omgivelserne.
- Hvis der uden for virksomhedens område konstateres støvgener, der efter tilsynsmyndighedens vurdering er væsentlige, kan tilsynsmyndigheden forlange, at støvende oplag overdækkes eller befugtes, og at der etableres afskærmning eller befugtning af håndteringsaktiviteterne.

Støv.

- Virksomheden skal ved tilrettelæggelse af driften, herunder ved vanding eller befugtning, sikre, at der ikke opstår støvgener uden for virksomheden.
- Virksomheden skal ved synligt støv i 2 meters højde igangsætte en forebyggelse ved at holde køreveje og bar jord befugtet med vand fra virksomhedens bassin for rensat vand for at hindre støvflugt.

- Nedknusning af træ må ikke give anledning til støvgener, som efter tilsynsmyndighedens vurdering er væsentlige for omgivelserne.

1.2.6 Støj.

Vilkår til støj

- Virksomhedens samlede bidrag til det udendørs målte ækvivalente, korrigerede støjniveau i dB(A) må ikke overskride følgende grænser for de nævnte områdetyper udenfor virksomhedens grund:

Områdetyper:	Ma.-fre. kl. 07-14 Lør kl. 07-14	Ma.- fre. kl. 18-22 Lør. kl. 14-22 Søn- og helligdg. kl. 07-22	Alle dage kl. 22-07	Maksimalværdier 07.
Åbent land	55	50	35	55

- Ved tydelig hørbar impuls eller toner i en støjemission skal der medregnes et tillæg på 5 dB(A) til det målte støjniveau.

Egenkontrol

- Såfremt miljømyndigheden skønner det nødvendigt, skal virksomheden lade foretage støjmissionsmålinger eller støjberegninger der viser, at støjvilkårene er opfyldte. Dette kan maksimalt kræves en gang pr. år.
- Såfremt støjmålinger eller -beregninger viser overskridelser af de stillede støjvilkår, skal virksomheden sammen med målerapporten fremsende en handlingsplan der beskriver, hvilke tiltag virksomheden vil igangsætte for at vilkårene fremover kan overholdes samt en tidsplan herfor. Miljømyndigheden kan herefter forlange fornyede støjmålinger eller -beregninger.

Måleforudsætninger.

- Målinger skal udføres som:
- Akkrediteret teknisk prøvning af et akkrediteret laboratorium eller af et laboratorium, som beskæftiger personer, der er certificeret til at udføre "Miljømåling ekstern støj".
- Målingen skal udføres når arbejdsprocesserne er i fuld drift og skal foretages efter de retningslinjer, der er angivet i Miljøstyrelsens vejledning nr. 5/1984 om ekstern støj fra virksomheder, afsnit 7 og 9 samt Miljøstyrelsens vejledning nr. 6/1984 om måling af ekstern støj fra virksomheder.
- Støjberegninger skal udføres efter de retningslinjer, der fremgår af Miljøstyrelsens vejledning nr. 5/1993 om beregning af ekstern støj fra virksomheder.
- Resultatet af de udførte beregninger/målinger skal rapporteres i overensstemmelse med retningslinjerne for "Miljømåling - ekstern støj". Kopi af dokumentationen skal straks sendes til miljømyndigheden.

1.2.7 Lavfrekvent støj og infralyd

Vilkår for lavfrekvent støj og infralyd [dB re 20 µPa]

- Virksomhedens samlede bidrag til det indendørs målte støjniveau må ikke overskride følgende grænse.

Anvendelse		A-vægtet lydtrykkniv (10-160 Hz), dB	G-vægtet infralydniveau
Beboelsesrum, herunder i børneinst. og lignende	kl. 07.00 - 18.00	25	85
	kl.18.00 – 07.00	20	85
Kontorer, undervisningslokaler og andre lignende støjfølsomme rum		30	85
Øvrige rum i virksomheder		35	90

- Ovennævnte støjgrænser gælder indendørs i det mest støjbelastede rum i bygning udenfor ejendommens grund.
- Støjgrænserne gælder for ækvivalentniveauet over et måletidsrum på 10 min, hvor støjen er kraftigst.
- I tilfælde, hvor støjen er impulsagtig, skal der medregnes et tillæg på 5 dB(A) til det målte støjniveau.

Egenkontrol.

- Såfremt miljømyndigheden skønner det nødvendigt, skal virksomheden dokumentere, at godkendelsens krav til lavfrekvent støj og infralyd er opfyldt. Dette kan maksimalt kræves en gang pr. år.
- Såfremt målinger viser overskridelser af de stillede vilkår, skal virksomheden sammen med målerapporten fremsende en handlingsplan der beskriver, hvilke tiltag virksomheden vil igangsætte for at vilkårene fremover kan overholdes samt en tidsplan herfor. Miljømyndigheden kan herefter forlange fornyede målinger.

Måleforudsætninger:

- Støjmålingen skal udføres af et firma, som er akkrediteret af DANAK eller godkendt af Miljøstyrelsen til at udføre målinger af lavfrekvent støj og infralyd.
- Målingen, der skal udføres på et tidspunkt, hvor hele virksomheden er i fuld drift, skal foretages efter de retningslinjer, der er angivet i miljøstyrelsens orientering nr. 9/1997 om lavfrekvent støj, infralyd og vibrationer i eksternt miljø, afsnit 3.4
- Resultatet af de udførte beregninger/målinger skal rapporteres i overensstemmelse med de generelle forskrifter i Miljøstyrelsens vejledning nr. 6/84 og med kravene til "Miljømåling - eksternt støj". Kopi af dokumentationen skal straks sendes til miljømyndigheden.

1.2.9 Affald

- Farligt affald skal opbevares på fast bund og på en sådan måde at læk på den største beholder kan tilbageholdes og opsamles. Samtidigt skal affaldet opbevares overdækket.

- Olieprodukter eller andre flydende kemikalier eller affaldsarter, såvel nyt som brugt, skal opbevares i tætte, lukkede beholdere, Beholderne skal opbevares under tag og være beskyttet mod vejrlig. Oplagspladsen skal have en tæt belægning og være indrettet således, at spild kan holdes inden for et afgrænset område uden mulighed for afløb til jord, grundvand, overfladevand eller kloak. Området skal kunne rumme indholdet af den største beholder, der opbevares. Ovenstående gælder ikke for oplag i tanke omfattet af bekendtgørelse om indretning, etablering og drift af olietanke, rørsystemer og pipelines.
- Hvis der på virksomheden er påfyldningsstudse for olieprodukter, herunder motorbrændstof, fastsætter godkendelsesmyndigheden følgende vilkår:
- Påfyldningsstudse og aftapningsanordninger for olieprodukter, herunder motorbrændstof, skal placeres inden for konturen af en tæt belægning med kontrolleret afledning af afløbsvandet. Alternativt skal eventuelt spild opsamles i en tæt spildbakke eller grube. Udendørs spildbakker eller gruber skal tømmes, således at regnvand i bunden maksimalt udgør 10 % af spildbakkens eller grubens volumen. Overjordiske tanke med fyringsolie og motorbrændstof skal sikres mod påkørsel.
- Affald skal bortskaffes korrekt og med henblik på en så stor grad af genanvendelse som muligt. På den baggrund stilles der krav til, at affald skal håndteres og bortskaffes i overensstemmelse med Randers Kommunes regulativ for erhvervsaffald. Dette sikrer korrekt bortskaffelse og sortering af affaldsfraktioner med henblik på bortskaffelse til genanvendelse hvis muligt.
- Støvende affald skal opbevares i tætte, lukkede emballager eller på anden måde sikres mod støvflugt.
- Affald der ikke kan genanvendes eller nyttiggøres til anden anvendelse skal bortskaffes til miljøgodkendte anlæg.

1.2.10 Journalføring og kontrolrutiner

Forurenede- og lettere forurenede jord.

- Virksomheden skal mindst 1 gang årligt foretage en visuel kontrol af alle tætte belægnings samt gruber. Dette kan gøres etapevist. Utætheder skal udbedres, så hurtigt som muligt efter at de er konstateret.
- Virksomheden skal mindst 2 gang årligt foretage en visuel kontrol af betonarealer indenfor lokalplan 705. Dette kan gøres etapevist. Utætheder skal udbedres, så hurtigt som muligt efter at de er konstateret.
- Tilsynsmyndigheden kan kræve, at virksomheden lader en uvildig sagkyndig foretage dette eftersyn, dog højst 1 gang hvert tredje år. Hvis der er etableret drænledninger, der udleder til prøvetagningsbrønd eller -brønde, med henblik på

at belægningens tæthed kan eftervises, indsætter godkendelsesmyndigheden vilkår om egenkontrol i form af prøvetagning og analyser for tungmetaller, dog højst hver tredje måned.

Driftsjournal

Virksomheden skal føre en driftsjournal med angivelse af:

- Dato for og resultat af inspektioner samt eventuelt foretagne udbedringer af tætte belægnings eller gruber.
- Dato for hvornår der er modtaget affald, der ikke er omfattet af virksomhedens miljøgodkendelse, og hvordan den blev håndteret og bortskaffet.
- Ved udgangen af hvert kvartal registreres mængden af affaldsfraktioner, der er oplagret.
- Årlig rapportering af affaldsarter, mængder og ende destinationer. Registreringen laves efter EAK koder. Indsendes til Affaldsdata systemet og til tilsynsmyndigheden i februar i det følgende år, hvis forlangt.
- Driftsjournalen skal opbevares på virksomheden i mindst 5 år og skal være tilgængelig for tilsynsmyndigheden.

2. VURDERING OG BEGRUNDELSE

2.1 Hovedhensyn ved meddelelse af godkendelsen

Randers Kommune vurderer, at virksomheden kan drives på stedet i overensstemmelse med planlægningen for området samt at godkendelsens vilkår vil kunne overholdes.

En stor del af virksomhedens aktiviteter indgår i en bæredygtighedsdagsorden. Det er virksomhedens ønske om at udvide aktiviteterne indenfor vask og genanvendelse af sand, sten og grus efter vask, der nødvendiggør etableringen af lokalplan 705 og den nærværende revision af virksomhedens miljøgodkendelse. Det er virksomhedens forventning at kunne levere op til 25 % af råstofbehovet. Det er Randers Kommune holdning at det er hensigtsmæssigt at fremme cirkulære tiltag

Godkendelsens vilkår er stillet med udgangspunkt i ansøgningens beskrivelser og de bekendtgørelser der knytter sig til de produkttyper der håndteres på virksomheden.

2.2 Placering/fysisk planlægning/Natur

Virksomheden er placeret i landzone i en tidligere lergrav og fabrik for letklinke fabrikation. Virksomheden er omfattet af lokalplan 705.

Virksomheden har søgt og fået tilladelse efter § 33 stk. 2. til at igangsætte bygge og anlægsarbejder inden denne godkendelse er meddelt.

VVM-vurdering af lokalplan.

Randers Kommune har i forbindelse med udarbejdelsen af lokalplan 705 for virksomhedens erhvervsområde udarbejdet en miljørapport for området ved Gl. Århusvej. Samt et tillæg til Kommuneplan 2021 Lokalplan 705.

VVM-afgørelse.

Randers Kommune har foretaget en VVM-screening af den fremsendte ansøgning om tilladelse til udvidelse ressourcecenteret indenfor Lokalplan 705 på adressen Gl. Århusvej 110, 8940 Randers SV vurderet, at etableringen på det pågældende sted ikke vil påvirke miljøet væsentligt og derfor ikke er omfattet af bestemmelserne om VVM-pligt efter § 2 stk. 2 i Lovbekendtgørelse nr. 4 af 03/01/2023 vurdering af visse offentlige og private anlægs virkning på miljøet (VVM) i medfør af lov om planlægning. Det vil sige at ressourcecenteret ikke skal behandles yderligere efter VVM reglerne.

Randers Kommune har på baggrund af miljørapporten vurderet, at etableringen på det pågældende sted ikke vil påvirke miljøet væsentligt og derfor ikke er omfattet af bestemmelserne om VVM-pligt efter § 2 stk. 2 i Lovbekendtgørelse nr. 4 af 03/01/2023 om vurdering af visse offentlige og private anlægs virkning på miljøet (VVM) i medfør af lov om planlægning.

Natur.

Godkendelse af virksomheder efter miljøbeskyttelsesloven skal vurderes i ht. Habitatbekendtgørelsen, jf. § 8, stk7. pkt. 6.

Virksomhedens arealer vurderes konkret heller ikke, at rumme forekomster eller potentielle levesteder for beskyttelseskrævende arter efter naturbeskyttelseslovens § 29a (og habitatdirektivets bilag IV).

Det er således Randers Kommunes samlede vurdering, at virksomhedens aktiviteter ikke medfører væsentlig påvirkning af Natur 2000 områder eller bilag IV arter. Der er derfor ikke foretaget yderligere konsekvensvurdering.

Ifølge § 6 habitatbekendtgørelsen kan kommunen ikke give tilladelse, hvis anlægget efter nærmere vurdering viser sig at kunne skade et internationalt naturbeskyttelsesområde.

En udledning fra en virksomhed, kan potentielt påvirke arter eller naturtyper, som Natura 2000-områder er udpeget for at beskytte. Det gælder også udledninger, der ligger opstrøms sådanne områder, bl.a. som følge af transport af forurenende stoffer via vandløb.

Det er i udledningstilladelsen foretaget en konkret vurdering af, at der kan gives tilladelse til udledningen, uden at virksomheden gør skade på nærmeste Natura 2000 område, nr. 14 Ålborg Bugt, Randers Fjord og Mariager Fjord, som virksomheden udleder til via Alling Å.

2.3 Indretning og drift

2.3.1 Indretning

Ressourcecentret indrettes så kommunens vilkår tidligere beskrevet kan overholdes. beskrivelser fremgår som indledende tekst ved vilkårene. Samtidigt er de nye elementer i denne godkendelse beskrevet mere udførligt i godkendelsens bilag.

2.3.2 Forbrug og oplag af hjælpestoffer

Der anvendes dieselbrændstof til driften af nødvendige entreprenørmaskiner. Mængden er ukendt.

Solceller.

Virksomheden påtænker at forsyne tagflader på deres nye haller indenfor lokalplan 705 med solceller.

2.3.3 Driftstid

Virksomheden vil være i drift hverdage kl. 07.00 – 18.00 på hverdage.

2.4 Spildevand

Virksomheden producerer sanitært spildevand fra ca. 45 ansatte.

Spildevand fra Ressourcecentret afledes i overensstemmelse med virksomhedens spildevandstilladelse Dateret december 2018. Der er i den forbindelse stillet krav om etablering af rensningsbassiner med forsinkelse inden udledning til recipienten, og der er fastsat grænseværdier for en række stoffer i udledningen. Rensningen i bassiner skulle sikre, at miljøkvalitetskravene i vandløbet kan overholdes. Efterfølgende har virksomheden etableret et sandfilter- og kulfilteranlæg til rensning af overfladevand inden udledning til Alling Å. Virksomheden har stadig problemer med at overholde grænseværdierne angivet i tilladelsen.

Virksomheden har på denne baggrund fremsendt forslag til en fremtidig håndtering af overfladevand fra det efterbehandlede areal samt de befæstede arealer på virksomheden. Virksomheden vil tilbageholde vandet i bassiner og genbruge vandet til vaskeprocesser. Planen er, at der kun skal afledes vand til recipienten fra et slutbassin, når det overholder grænseværdierne for stofferne angivet i en ny tilladelse.

Når der udledes til recipienten fra virksomheden, vil udgangspunktet stadig være, at der ikke afledes mere end 10 l/s, og at grænseværdierne i tilladelsen af 13. december 2018 for flg. stoffer overholdes:

Total SS
BTEX
- Benzen
- Toluen
- Ethylbenzen
- Phenol
- Xylener (o-, p- og m-xylen)
PAH'er
- Benz(a)pyren
- Fluoranthen
- Benz(a)anthracen
- Dibenz(a,h)anthracen
Tungmetaller
- Arsen
- Bly
- Cadmium
- Chrom
- Kobber
- Nikkel
- Zink

I forbindelse med at virksomheden ønsker mulighed for at modtage nye affaldsfraktioner, kan der komme krav til andre stoffer.

2.5 Luft

Virksomheder af nærværende type giver typisk anledning til luftforurening af følgende karakter. Dog er der visse typer af processer ikke er relevante her, disse er udelukkende medtaget for fuldstændigheden skyld og for eventuelle fremtidige forhold hvor de kunne blive relevante

- Støv fra interntransport og håndtering af jord.
- Støv fra knusning af beton, tegl og træ.
- Støv fra neddeling af isoleringsmaterialer.
- Støv fra håndtering af øvrige genanvendelige materialer.

2.6 Støj

Af udendørs støjklender på grunden forekommer intern transport med gummiged og lastbil. Samt maskiner til nedknusning

Støj herfra vil ske indenfor hverdage kl. 06.00 – 18.00

2.7 Lavfrekvent støj og infralyd

Da lavfrekvent støj og infralyd er vanskelig at forudsige, er der valgt at stille vilkår vedr. lavfrekvent støj og infralyd. Vilkårene er stillet efter Miljøstyrelsens orientering nr. 9/1997 – Lavfrekvent støj, infralyd og vibrationer i eksternt miljø.

- Der er ikke opstillet anlæg på virksomheden, som umiddelbart vurderes at give anledning til overskridelser af støjvilkårene for lavfrekvent støj og infralyd. På den baggrund er der ikke stillet krav om støjdokumentation af lavfrekvent støj og infralyd. Der er dog stillet vilkår om, at dokumentation kan forlanges hvis miljømyndigheden finder det nødvendigt.

2.8 Vibrationer

Da vibrationer er vanskelige at forudse, er der valgt at stille vilkår vedr. vibrationer. Vilkårene er stillet efter Miljøstyrelsens orientering nr. 9/1997 – Lavfrekvent støj, infralyd og vibrationer i eksternt miljø.

- Der er ikke opstillet anlæg på virksomheden, som umiddelbart vurderes at give anledning til overskridelser af vilkårene for vibrationer. På den baggrund er der ikke stillet krav om støjdokumentation af vibrationer. Der er dog stillet vilkår om, at dokumentation kan forlanges hvis miljømyndigheden finder det nødvendigt.

2.9 Affald

Nordic Waste A/S er tilmeldt dagrenovationsordning, dagrenovation fra bortskaffes via den kommunale dagrenovationsordning og olieaffald afleveres til godkendt modtager. Bortskaffelsen sker i overensstemmelse med Randers Kommune regulativ for erhvervsaffald.

2.10 Jord og grundvand

Ølst – Hydro geologisk vurdering

Danish Stevedore Holding A/S søger om tilladelse efter miljøbeskyttelseslovens § 33 til at etablere et Genbrugscenter på ejendommen. Der er i forbindelse med miljøgodkendelsen af Ølst Jordtip gennemført en Hydro geologisk vurdering der viser at ejendommen er særdeles velegnet til nærværende type aktiviteter.

Projektet vurderes derfor ikke at være i strid med drikkevandsinteresserne. Dette begrundes blandt andet med, at der ikke er udpeget drikkevandsinteresser på lokaliteten. Desuden ligger nærmeste vandværker med en stor afstand til projektområdet på 2,7 kilometer. Ved projektet er det primære grundvandsmagasin i kalken beskyttet af minimum 45 meter fede sammenhængende lerlag og magasinet er spændt.

2.11 Bedst tilgængelige teknik (BAT)

Der er ikke batnoter eller breffnoter på området.

3. TIDSBEGRÆNSNING OG RETSBESKYTTELSE

3.1 Tidsbegrænsning

Der gælder ingen tidsbegrænsning af miljøgodkendelsen.

Hvis der foretages væsentlige ændringer i indretning eller drift i forhold til det godkendte, skal dette i god tid meddeles tilsynsmyndigheden, som skal tage stilling til, om ændringen kræver en ny miljøgodkendelse / tillæg til nærværende miljøgodkendelse.

3.2 Hovedhensyn ved meddelelse af godkendelsen

Ansøgning

Nordic Waste A/S søger en tilladelse efter miljøbeskyttelseslovens § 33 at etablere et Genbrugscenter på ejendommen matr. 2h m.fl. Ølst by, Ølst.

Der er tidligere tildelt en § 52 stk. 2 dispensation på området for modtagelse af ren og lettere forurenede jord, dateret den 30. august 2018. Der er endvidere meddelt godkendelse efter Miljøbeskyttelseslovens § 33 dateret den 31. august 2018 til anvendelse af disse jordtyper i forbindelse med efterbehandling af det tidligere lergrav.

Ressource-center ønskes placeret i de tiloversblevne fabriksfaciliteter fra den tidligere letklinikfabrik og i overensstemmelse med lokalplan 705 for området.

Vurdering af det ansøgte:

Det er Randers Kommunes vurdering af ansøgningen at det vil være muligt at anvende området til det ansøgte når blot miljøgodkendelsens retningslinjer følges.

Det er samtidigt Randers Kommunes opfattelse at det er at foretrække at de tidligere fabriksfaciliteter bringes i anvendelse til erhvervsformål fremfor de bare står og forfalder. Samtidigt finder Randers Kommune at lokaliteten i forhold til sårbarhed er velegnet til anvendelse til genbrugs- og nyttiggørelsesformål.

4. UNDERRETNING

Følgende er underrettet om godkendelsen:

- Danmarks Naturfredningsforening, lokalkomité. [randers@dn.dk](mailto: randers@dn.dk)
- Region Midt. [morten.steen@ru.rm](mailto: morten.steen@ru.rm)

Godkendelsen vil endvidere blive offentliggjort på Randers Kommunes hjemmeside.

5. KLAGEVEJLEDNING

Denne afgørelse kan påklages til Miljø- og Fødevareklagenævnet jf. miljøbeskyttelseslovens kapitel 11.

Hvem kan klage?

Denne afgørelse kan påklages til Miljø- og Fødevareklagenævnet af:

- Ansøger
- Enhver, der må antages at have en individuel, væsentlig interesse i sagens udfald
- En berørt nationalparkfond oprettet efter lov om nationalparker.

Afgørelser efter kapitel 5 vedrørende miljøgodkendelse kan desuden påklages af

- Lokale foreninger og organisationer, som har en væsentlig interesse i afgørelsen
- Landsdækkende foreninger og organisationer, hvis hovedformål er beskyttelse af natur og miljø
- Landsdækkende foreninger og organisationer, som efter deres formål varetager væsentlige rekreative interesser, når afgørelsen berører sådanne interesser.

Afgørelser efter kapitel 11 a kan påklages af de personer m.v., der er nævnt i ovenstående punkt 1, 2 og 4-6.

Danmarks Naturfredningsforening og Danmarks Sportsfiskerforbund kan påklage visse større sager efter kapitlerne 6, 7 og 8 efter miljø- og fødevareministerens nærmere bestemmelse.

En klage over tilladelsen har ikke opsættende virkning på retten til at udnytte tilladelsen, medmindre Miljø- og Fødevareklagenævnet bestemmer andet jf. miljøbeskyttelseslovens § 96. Dette giver dog ingen begrænsninger i Miljø- og Fødevareklagenævnet adgang til at ændre eller ophæve den påklagede tilladelse.

Hvordan klager jeg?

Du klager via Klageportalen, som du finder på www.borger.dk og www.virk.dk. Klagen sendes herefter gennem Klageportalen til Randers Kommune.

Klagen skal være indgivet inden fire uger efter denne afgørelse er meddelt. Er afgørelsen offentligt bekendtgjort, regnes klagefristen dog altid fra bekendtgørelsen. Klagen er indgivet, når den er tilgængelig for Randers Kommune i Klageportalen.

Når du klager, skal et gebyr på kr. 900 for private. Virksomheder og organisationer skal betale et gebyr på 1.800 kr. Du betaler gebyret med betalingskort på Klageportalen.

Du kan læse mere om klagens behandling på Miljø- og Fødevareklagenævnets hjemmeside www.nmkn.dk

