



Titel	Side
Dagsordenspunkt Udkast til Miljøgodkendelse for Nordic Waste behandlet på mødet 26. juni 2023 kl. 1600 (Det gamle Rådhus) i Byrådet (2023).docx (Dagsorden.pdf)	10
Dagsordenspunkt Udkast til Miljøgodkendelse for Nordic Waste behandlet på mødet 19. juni 2023 kl. 1430 (D.3.39) i Økonomiudvalget (2023).docx (Dagsorden.pdf)	16
Dagsordenspunkt Udkast til Miljøgodkendelse for Nordic Waste behandlet på mødet 6. juni 2023 kl. 1600 (Randers Naturcenter) i Miljø- og teknikudvalget (2023).docx (Dagsorden.pdf)	21
Tillæg til Miljøgodkendelse for Nordic Waste _oplæg_MTU_060623 (Tillæg til Miljøgodkendelse for Nordic Waste _oplæg_MTU_060623.pdf)	26
Tilladelse til udledning af overfladevand fra Nordic Waste GI Århusvej 110 8940 Randers SV (Tilladelse til udledning af overfladevand fra Nordic Waste GI Århusvej 110 8940 Randers SV ti 2 1.pdf)	35
Oversigt over spørgsmål vedr. Nordic Waste_01.06.23_final (Oversigt over spørgsmål vedr. Nordic Waste_01.06.23_final.pdf)	46
Miljøgodkendelse Genbrugscenter Version 2023_01.06.23. (Miljøgodkendelse Genbrugscenter Version 2023_01.06.23..pdf)	55
Oversigt over spørgsmål vedr. Nordic Waste_31.05.23_final (Oversigt over spørgsmål vedr. Nordic Waste_31.05.23_final.pdf)	161
Oversigt over Byrådets spørgsmål stillet i sagen fra 1. jan. 2023 til maj 2023. (Notat til udvalgs- og byrådsmøder angiv sigende titel 6.pdf)	170
Miljøgodkendelse Genbrugscenter Version 2023. Version accepteret af virksomhed. 3 version (Miljøgodkendelse Genbrugscenter Version 2023 MD kommentarer 26 april 9.pdf)	178
Oversigt over svar på spørgsmål vedr. Nordic Waste til byrådet feb 2023 (Oversigt over svar på spørgsmål vedr. Nordic Waste til byrådet feb 2023 4.pdf)	284
Oversigt over besvarelse af spørgsmål fra Anker Boje, Erik Bo Andersen, Bjarne Overmark, Frida Valbj (Oversigt over besvarelse af spørgsmål fra Anker Boje, Erik Bo Andersen, Bjarne Overmark, Frida 2.pdf)	290
Hej Jesper Kaas (Hej Jesper Kaas.pdf)	294
Nordic Waste (Præsentation af NW for byråd 200223.pdf)	296
Nordic Waste (PowerPoint-præsentation NW.pdf)	312
Nordic Waste (NW Spildevandsaktsindsigt.pdf)	339
Nordic Waste (Nordic Waste.pdf)	574
Nordic Waste (Nordic Waste.pdf)	575
Nordic Waste (aktsindsigt Spildevandstilladelse.pdf)	576
Nordic Waste notatet (Oversigt over reguleringen af Nordic Waste.pdf)	811
Nordic Waste notatet (Nordic Waste notatet.pdf)	817
SV Notat ifb. med tilsyn syd for Nordic Waste 20.02.23 (SV: Notat ifb. med tilsyn syd for Nordic Waste 20.02.23.pdf)	818
SV Tilsyn d. 20 februar (SV: Tilsyn d. 20 februar .pdf)	820
SV Tilsyn d. 20 februar (image015.pdf)	827
SV Tilsyn d. 20 februar (image014.pdf)	828
SV Tilsyn d. 20 februar (image013.pdf)	829
SV Tilsyn d. 20 februar (image012.pdf)	830

Titel	Side
SV Tilsyn d. 20 februar (image011.pdf)	831
SV Tilsyn d. 20 februar (image010.pdf)	832
SV Tilsyn d. 20 februar (image009.pdf)	833
SV Tilsyn d. 20 februar (image008.pdf)	834
SV Tilsyn d. 20 februar (image007.pdf)	835
SV Tilsyn d. 20 februar (SV: Tilsyn d. 20 februar .pdf)	836
SV Tilsyn d. 20 februar (image015.pdf)	843
SV Tilsyn d. 20 februar (image014.pdf)	844
SV Tilsyn d. 20 februar (image013.pdf)	845
SV Tilsyn d. 20 februar (image012.pdf)	846
SV Tilsyn d. 20 februar (image011.pdf)	847
SV Tilsyn d. 20 februar (image010.pdf)	848
SV Tilsyn d. 20 februar (image009.pdf)	849
SV Tilsyn d. 20 februar (image008.pdf)	850
SV Tilsyn d. 20 februar (image007.pdf)	851
SV Notat ifb. med tilsyn syd for Nordic Waste 20.02.23 (SV: Notat ifb. med tilsyn syd for Nordic Waste 20.02.23.pdf)	852
Tilsyn d. 20 februar (Tilsyn d. 20 februar .pdf)	854
Tilsyn d. 20 februar (IMG_1887.pdf)	859
Tilsyn d. 20 februar (IMG_1882.pdf)	860
Tilsyn d. 20 februar (IMG_1881.pdf)	861
Tilsyn d. 20 februar (IMG_1880.pdf)	862
Tilsyn d. 20 februar (IMG_1879.pdf)	863
Tilsyn d. 20 februar (IMG_1878.pdf)	864
VS Nordic Waste (VS: Nordic Waste.pdf)	865
Hej Jesper Kaas (Hej Jesper Kaas.pdf)	866
VS Landzonetilladelse til nyt regnvandsbassin (Rapport AR-23-CA-23002648-01 vedr. Nordic Waste - Allinge Å att: Christian Ørnholm Nielsen.pdf)	870
VS Landzonetilladelse til nyt regnvandsbassin (AR-23-CA-23002648-01_0.pdf)	871
VS Landzonetilladelse til nyt regnvandsbassin (AR-23-CA-23002648-01_0.pdf)	873
VS Landzonetilladelse til nyt regnvandsbassin (Rapport AR-23-CA-23004279-01 vedr. Nordic Waste - Allinge Å att: Christian Ørnholm Nielsen.pdf)	876
VS Landzonetilladelse til nyt regnvandsbassin (AR-23-CA-23004279-01_0.pdf)	877
VS Landzonetilladelse til nyt regnvandsbassin (AR-23-CA-23004279-01_0.pdf)	879
VS Landzonetilladelse til nyt regnvandsbassin (Rapport AR-23-CA-23004278-01 vedr. Nordic Waste - Allinge Å att: Christian Ørnholm Nielsen.pdf)	882

Titel	Side
VS Landzonetilladelse til nyt regnvandsbassin (AR-23-CA-23004278-01_0.pdf)	883
VS Landzonetilladelse til nyt regnvandsbassin (AR-23-CA-23004278-01_0.pdf)	885
VS Landzonetilladelse til nyt regnvandsbassin (VS: Landzonetilladelse til nyt regnvandsbassin.pdf)	888
VS Landzonetilladelse til nyt regnvandsbassin (image003_562.pdf)	890
VS Landzonetilladelse til nyt regnvandsbassin (image002_821.pdf)	891
VS Landzonetilladelse til nyt regnvandsbassin (image001_1648.pdf)	892
VS Landzonetilladelse til nyt regnvandsbassin (011 - Nordic Waste - Sheet - S1-70-2 - Isometri (004)_1.pdf)	893
VS Landzonetilladelse til nyt regnvandsbassin (0-01-1- Beliggenhedsplan - Nordic Waste (003) (002)_1.pdf)	895
Opfølgning på Billeder af forurenede jord fremsendt til Forvaltningen (Brev med sagstitel i overskrift 5.pdf)	896
Fwd Informationsmøde for byrådet vedr. Nordic Waste - Program til godkendelse (Fwd: Informationsmøde for byrådet vedr. Nordic Waste - Program til godkendelse.pdf)	898
SV Jord på havnens areal aften 22-23 (SV: Jord på havnens areal aften 2/2-23.pdf)	900
Jord på havnens areal aften 22-23 (Jord på havnens areal aften 2/2-23.pdf)	901
Jord på havnens areal aften 22-23 (IMG_0948.pdf)	905
Jord på havnens areal aften 22-23 (IMG_0947.pdf)	906
Jord på havnens areal aften 22-23 (IMG_0946.pdf)	907
Jord på havnens areal aften 22-23 (IMG_0945.pdf)	908
Jord på havnens areal aften 22-23 (IMG_0944.pdf)	909
Jord på havnens areal aften 22-23 (IMG_0943.pdf)	910
Jord på havnens areal aften 22-23 (IMG_0942.pdf)	911
Jord på havneareal formiddag d 22 (Jord på havneareal formiddag d 2/2 .pdf)	912
Jord på havneareal formiddag d 22 (IMG_0940.pdf)	915
Jord på havneareal formiddag d 22 (IMG_0939.pdf)	916
Jord på havneareal formiddag d 22 (IMG_0938.pdf)	917
Nordic Waste oplag til 20. februar 2023 (Nordic Waste oplag til 20. februar 2023.pdf)	918
Skib fra Bergen (Skib fra Bergen.pdf)	919
Skib fra Bergen (image003.pdf)	920
Skib fra Bergen (image002.pdf)	921
Skib fra Bergen (image001.pdf)	922
VS Opfølgning - Forvaltningen besvarer - vedr. anmodning om sagsindsigt (VS: Opfølgning - Forvaltningen besvarer - vedr. anmodning om sagsindsigt.pdf)	923
VS Opfølgning - Forvaltningen besvarer - vedr. anmodning om sagsindsigt (Oversigt sager i SB sys på jordflytning til Randers Havn.pdf)	925
VS Opfølgning - Forvaltningen besvarer - vedr. anmodning om sagsindsigt (oversigt over sager i SB-SYS på Nordic Waste.pdf)	939
Modtaget jord fra Bergen (Modtaget jord fra Bergen.pdf)	943

Titel	Side
Modtaget jord fra Bergen (Anmeldelse af jord fra Bergen.pdf)	944
Modtaget jord fra Bergen (Anmeldelse af jord fra Bergen.pdf)	946
Modtaget jord fra Bergen (Anmeldelse af jord fra Bergen.pdf)	948
Modtaget jord fra Bergen (Anmeldelse af jord fra Bergen.pdf)	950
Modtaget jord fra Bergen (Anmeldelse af jord fra Bergen.pdf)	952
SV Her er nogle af de billeder jeg har fået. Som skal forstille ren jord (SV: Her er nogle af de billeder jeg har fået. Som skal forstille ren jord .pdf)	953
SV Her er nogle af de billeder jeg har fået. Som skal forstille ren jord (image003.pdf)	958
SV Her er nogle af de billeder jeg har fået. Som skal forstille ren jord (image002.pdf)	959
SV Her er nogle af de billeder jeg har fået. Som skal forstille ren jord (image001.pdf)	960
SV Her er nogle af de billeder jeg har fået. Som skal forstille ren jord (SV: Her er nogle af de billeder jeg har fået. Som skal forstille ren jord .pdf)	961
SV Her er nogle af de billeder jeg har fået. Som skal forstille ren jord (image003.pdf)	965
SV Her er nogle af de billeder jeg har fået. Som skal forstille ren jord (image002.pdf)	966
SV Her er nogle af de billeder jeg har fået. Som skal forstille ren jord (image001.pdf)	967
VS Nordic Waste opdate (VS: Nordic Waste opdate.pdf)	968
VS Nordic Waste opdate (TOXICI~1.PDF)	970
VS Nordic Waste opdate (THEINF~1.PDF)	976
VS Nordic Waste opdate (Nordic Waste - Henrik.pdf)	983
VS Nordic Waste opdate (image003.pdf)	986
VS Nordic Waste opdate (image002.pdf)	987
VS Nordic Waste opdate (image001.pdf)	988
VS Nordic Waste opdate (favicon.pdf)	989
VS Nordic Waste -MTU (VS: Nordic Waste -MTU.pdf)	990
Samlet PDF dokument (SamlePDF_31-01-2023.pdf)	993
Redegørelse for forurening af Alling Å med overfladevand fra virksomheden decjan 2023 (Brev med sagstitel i overskrift 5.pdf)	1400
talepapir til borgmesteren, byrådsmødet den 30 jan vedr. nordic waste og forurening af Alling Å (Talepapir til Borgmester byrådsmøde den 31 jan 2023.pdf)	1405
talepapir til borgmesteren, byrådsmødet den 30 jan vedr. nordic waste og forurening af Alling Å (Intet emne.pdf)	1406
VS Procedure for modtagelse af jord via Randers Havn (VS: Procedure for modtagelse af jord via Randers Havn.pdf)	1407
VS Procedure for modtagelse af jord via Randers Havn (MOD0018 - Procedure for modtagelse af dokumenteret rent, lettere forurenede og forurenede jord via.pdf)	1408
VS Procedure for modtagelse af jord via Randers Havn (image003.pdf)	1410
VS Procedure for modtagelse af jord via Randers Havn (image002.pdf)	1411

Titel	Side
VS Procedure for modtagelse af jord via Randers Havn (image001.pdf)	1412
VS PARKSLIREKNE og HAGELUPIN (VS: PARKSLIREKNE og HAGELUPIN.pdf)	1413
VS PARKSLIREKNE og HAGELUPIN (image003.pdf)	1415
VS PARKSLIREKNE og HAGELUPIN (image002.pdf)	1416
VS PARKSLIREKNE og HAGELUPIN (image001.pdf)	1417
SV Nordic Waste (SV: Nordic Waste.pdf)	1418
VS Forvaltningen besvarer - Anker Boje vedr. Nordic Waste (VS: Forvaltningen besvarer - Anker Boje vedr. Nordic Waste .pdf)	1420
Landzonetilladelse til nyt regnvandsbassin (Landzonetilladelse til nyt regnvandsbassin.pdf)	1423
Landzonetilladelse til nyt regnvandsbassin (image003_505.pdf)	1424
Landzonetilladelse til nyt regnvandsbassin (image002_719.pdf)	1425
Landzonetilladelse til nyt regnvandsbassin (image001_1449.pdf)	1426
Landzonetilladelse til nyt regnvandsbassin (011 - Nordic Waste - Sheet - S1-70-2 - Isometri (004).pdf)	1427
Landzonetilladelse til nyt regnvandsbassin (0-01-1- Beliggenhedsplan - Nordic Waste (003) (002).pdf)	1429
SV Øvre bassin (SV: Øvre bassin.pdf)	1430
SV Øvre bassin (image003.pdf)	1431
SV Øvre bassin (image002.pdf)	1432
SV Øvre bassin (image001.pdf)	1433
VS Kvittering for modtagelse af ansøgning om landzone Videresendt af Nordic Waste AS (VS: Kvittering for modtagelse af ansøgning om landzone Videresendt af Nordic Waste A/S.pdf)	1434
VS Kvittering for modtagelse af ansøgning om landzone Videresendt af Nordic Waste AS (Kvittering for modtagelse af ansøgning om landzonetilladelse - GI Århusvej 110, 8940 Randers SV.pdf)	1435
VS Kvittering for modtagelse af ansøgning om landzone Videresendt af Nordic Waste AS (Kvittering for modtagelse af ansøgning om landzone.pdf)	1436
VS Kvittering for modtagelse af ansøgning om landzone Videresendt af Nordic Waste AS (image003.pdf)	1437
VS Kvittering for modtagelse af ansøgning om landzone Videresendt af Nordic Waste AS (image002.pdf)	1438
VS Kvittering for modtagelse af ansøgning om landzone Videresendt af Nordic Waste AS (image001.pdf)	1439
Nordic Waste - Alling Å (Nordic Waste - Alling Å.pdf)	1440
SV BP 18 - Byggepladsbelægninger fra vort projekt på Lemmingvej i Hasselager. (SV: BP 18 - Byggepladsbelægninger fra vort projekt på Lemmingvej i Hasselager..pdf)	1441
SV BP 18 - Byggepladsbelægninger fra vort projekt på Lemmingvej i Hasselager. (image009_131.pdf)	1444
SV BP 18 - Byggepladsbelægninger fra vort projekt på Lemmingvej i Hasselager. (image008_163.pdf)	1445
SV BP 18 - Byggepladsbelægninger fra vort projekt på Lemmingvej i Hasselager. (image007_215.pdf)	1446
SV BP 18 - Byggepladsbelægninger fra vort projekt på Lemmingvej i Hasselager. (image006_504.pdf)	1447
SV BP 18 - Byggepladsbelægninger fra vort projekt på Lemmingvej i Hasselager. (image005_643.pdf)	1448
SV BP 18 - Byggepladsbelægninger fra vort projekt på Lemmingvej i Hasselager. (image002_1997.pdf)	1449

Titel	Side
SV Vedr. afvandet sediment, Randbøldal, Vejle (SV: Vedr. afvandet sediment, Randbøldal, Vejle.pdf)	1450
SV Vedr. afvandet sediment, Randbøldal, Vejle (Miljøstyrelsen Malakitgrønt.pdf)	1452
SV Vedr. afvandet sediment, Randbøldal, Vejle (image010_122.pdf)	1474
SV Vedr. afvandet sediment, Randbøldal, Vejle (image009_130.pdf)	1475
SV Vedr. afvandet sediment, Randbøldal, Vejle (image007_214.pdf)	1476
SV Vedr. afvandet sediment, Randbøldal, Vejle (image005_642.pdf)	1477
VS BP 18 - Byggepladsbelægninger fra vort projekt på Lemmingvej i Hasselager. (VS: BP 18 - Byggepladsbelægninger fra vort projekt på Lemmingvej i Hasselager..pdf)	1478
VS BP 18 - Byggepladsbelægninger fra vort projekt på Lemmingvej i Hasselager. (Jordhåndteringsplan, rev. 1 - Udkast.pdf)	1480
VS BP 18 - Byggepladsbelægninger fra vort projekt på Lemmingvej i Hasselager. (image004_1040.pdf)	1483
VS BP 18 - Byggepladsbelægninger fra vort projekt på Lemmingvej i Hasselager. (image003_1476.pdf)	1484
VS BP 18 - Byggepladsbelægninger fra vort projekt på Lemmingvej i Hasselager. (image002_1996.pdf)	1485
VS BP 18 - Byggepladsbelægninger fra vort projekt på Lemmingvej i Hasselager. (image001_6441.pdf)	1486
SV vand (SV: vand.pdf)	1487
SV vand (image003.pdf)	1488
SV vand (image002.pdf)	1489
SV vand (image001.pdf)	1490
SV vand (SV: vand.pdf)	1491
SV vand (image003.pdf)	1492
SV vand (image002.pdf)	1493
SV vand (image001.pdf)	1494
VS Vedr. afvandet sediment, Randbøldal, Vejle (Resultater Vejle kommune Randbøldal jord slam.pdf)	1495
VS Vedr. afvandet sediment, Randbøldal, Vejle (A-15986.pdf)	1496
VS Vedr. afvandet sediment, Randbøldal, Vejle (A-15985.pdf)	1497
VS Vedr. afvandet sediment, Randbøldal, Vejle (A-15984.pdf)	1498
VS Vedr. afvandet sediment, Randbøldal, Vejle (A-15983.pdf)	1499
VS Vedr. afvandet sediment, Randbøldal, Vejle (A-15981.pdf)	1500
VS Vedr. afvandet sediment, Randbøldal, Vejle (A-15979.pdf)	1501
VS Vedr. afvandet sediment, Randbøldal, Vejle (A-15978.pdf)	1502
VS Vedr. afvandet sediment, Randbøldal, Vejle (A-15977.pdf)	1503
VS Vedr. afvandet sediment, Randbøldal, Vejle (A-15976.pdf)	1504
VS Vedr. afvandet sediment, Randbøldal, Vejle (A-15975.pdf)	1505
VS Vedr. afvandet sediment, Randbøldal, Vejle (A-15974.pdf)	1506
VS Vedr. afvandet sediment, Randbøldal, Vejle (A-15973.pdf)	1507

Titel	Side
VS Vedr. afvandet sediment, Randbøldal, Vejle (A-15972.pdf)	1508
VS Vedr. afvandet sediment, Randbøldal, Vejle (A-15971.pdf)	1509
VS Vedr. afvandet sediment, Randbøldal, Vejle (A-15970.pdf)	1510
VS Vedr. afvandet sediment, Randbøldal, Vejle (A-15969.pdf)	1511
VS Vedr. afvandet sediment, Randbøldal, Vejle (A-15968.pdf)	1512
VS Vedr. afvandet sediment, Randbøldal, Vejle (A-15967.pdf)	1513
VS Vedr. afvandet sediment, Randbøldal, Vejle (A-15966.pdf)	1514
VS Vedr. afvandet sediment, Randbøldal, Vejle (A-15965.pdf)	1515
VS Vedr. afvandet sediment, Randbøldal, Vejle (A-15964.pdf)	1516
VS Vedr. afvandet sediment, Randbøldal, Vejle (A-15963.pdf)	1517
VS Vedr. afvandet sediment, Randbøldal, Vejle (A-15962.pdf)	1518
VS Vedr. afvandet sediment, Randbøldal, Vejle (A-15961.pdf)	1519
VS Vedr. afvandet sediment, Randbøldal, Vejle (A-15960.pdf)	1520
VS Vedr. afvandet sediment, Randbøldal, Vejle (A-15959.pdf)	1521
VS Vedr. afvandet sediment, Randbøldal, Vejle (A-15958.pdf)	1522
VS Vedr. afvandet sediment, Randbøldal, Vejle (VS: Vedr. afvandet sediment, Randbøldal, Vejle.pdf)	1523
VS Vedr. afvandet sediment, Randbøldal, Vejle (image004_1039.pdf)	1525
VS Vedr. afvandet sediment, Randbøldal, Vejle (image003_1475.pdf)	1526
VS Vedr. afvandet sediment, Randbøldal, Vejle (image002_1995.pdf)	1527
VS Vedr. afvandet sediment, Randbøldal, Vejle (image001_2862.pdf)	1528
VS Vedr. afvandet sediment, Randbøldal, Vejle (Analyseresultater A1 til O1_jordpakken.pdf)	1529
VS Svar og sag til MTU 31.01.23 - Anker Boje vedr. Nordic Waste (VS: Svar og sag til MTU 31.01.23 - Anker Boje vedr. Nordic Waste.pdf)	1537
VS Svar og sag til MTU 31.01.23 - Anker Boje vedr. Nordic Waste (image3.pdf)	1542
VS Svar og sag til MTU 31.01.23 - Anker Boje vedr. Nordic Waste (image2.pdf)	1543
VS Svar og sag til MTU 31.01.23 - Anker Boje vedr. Nordic Waste (image1.pdf)	1544
VS Svar og sag til MTU 31.01.23 - Anker Boje vedr. Nordic Waste (image0.pdf)	1545
VS Svar og sag til MTU 31.01.23 - Anker Boje vedr. Nordic Waste (eksempel.pdf)	1546
SV Nordic Waste (SV: Nordic Waste.pdf)	1547
SV Nordic Waste (SV: Nordic Waste.pdf)	1549
SV Nordic Waste (SV: Nordic Waste.pdf)	1551
SV Nordic Waste (image014.pdf)	1554
SV Nordic Waste (image013.pdf)	1555
SV Nordic Waste (image012.pdf)	1556

Titel	Side
SV Nordic Waste (image011.pdf)	1557
SV Nordic Waste (image010.pdf)	1558
SV Nordic Waste (image009.pdf)	1559
SV Nordic Waste (image008.pdf)	1560
SV Nordic Waste (image007.pdf)	1561
SV Nordic Waste (image006.pdf)	1562
SV Nordic Waste (image005.pdf)	1563
SV Nordic Waste (image004.pdf)	1564
SV Nordic Waste (image003.pdf)	1565
SV Nordic Waste (image002.pdf)	1566
SV Nordic Waste (image001.pdf)	1567
VS Bekymret mail angående Nordic Waste (VS: Bekymret mail angående Nordic Waste.pdf)	1568
VS Bekymret mail angående Nordic Waste (image3.pdf)	1573
VS Bekymret mail angående Nordic Waste (image2.pdf)	1574
VS Bekymret mail angående Nordic Waste (image1.pdf)	1575
VS Bekymret mail angående Nordic Waste (image001.pdf)	1576
VS Bekymret mail angående Nordic Waste (image0.pdf)	1577
VS Nordic Waste (VS: Nordic Waste.pdf)	1578
VS Nordic Waste (image008.pdf)	1581
VS Nordic Waste (image007.pdf)	1582
VS Nordic Waste (image006.pdf)	1583
VS Nordic Waste (image005.pdf)	1584
VS Nordic Waste (image004.pdf)	1585
VS Nordic Waste (image003.pdf)	1586
VS Nordic Waste (image002.pdf)	1587
VS Nordic Waste (image001.pdf)	1588
Metodebeskrivelse Vaskning af sand MV (Metodebeskrivelse og rensningsmetoder af jordvask v1.pdf)	1589
Metodebeskrivelse Vaskning af sand MV (Metodebeskrivelse.pdf)	1594
Metodebeskrivelse Vaskning af sand MV (image004.pdf)	1595
Metodebeskrivelse Vaskning af sand MV (image003.pdf)	1596
Metodebeskrivelse Vaskning af sand MV (image001.pdf)	1597
Miljøgodkendelse Genbrugscenter (Miljøgodkendelse Genbrugscenter.pdf)	1598
Miljøgodkendelse Genbrugscenter (Miljøgodkendelse Genbrugscenter.pdf)	1599
Godkendelse til hjemmesiden med hjemmesidetekst (Til Hjemmesiden.pdf)	1677



Titel	Side
Godkendelse til hjemmesiden med hjemmesidetekst (Miljøgodkendelse Genbrugscenter.pdf)	1678
Godkendelse til hjemmesiden med hjemmesidetekst (Intet emne.pdf)	1756
Miljøgodkendelse Genbrugscenter (Revideret Miljøgodkendelse 3.pdf)	1757
Til Hjemmesiden (Fælles - Notat 2.pdf)	1835
udkast til godkendelse (udkast til godkendelse.pdf)	1836
udkast til godkendelse (Miljøgodkendelse Genbrugscenter.pdf)	1837
Miljøansøgning for Ressourcecenter ved Nordic Waste (Miljøansøgning for Ressourcecenter ved Nordic Waste.pdf)	1913
Miljøansøgning for Ressourcecenter ved Nordic Waste (Miljøansøgning §33 Nordic Waste - Ressourcecenter Ølst Randers.pdf)	1914
Miljøansøgning for Ressourcecenter ved Nordic Waste (image004.pdf)	1947
Miljøansøgning for Ressourcecenter ved Nordic Waste (image003.pdf)	1948
Miljøansøgning for Ressourcecenter ved Nordic Waste (image001.pdf)	1949
Miljøansøgning for Ressourcecenter ved Nordic Waste (Bilag 6 - Rensningsanlæg Nordic Waste.pdf)	1950
Miljøansøgning for Ressourcecenter ved Nordic Waste (Bilag 5 - Køreseddel.pdf)	1958
Miljøansøgning for Ressourcecenter ved Nordic Waste (Bilag 3 - Kloaktegning.pdf)	1959
Miljøansøgning for Ressourcecenter ved Nordic Waste (Bilag 2 - Kortbilag arealanvendelse med byggefelter UTM rev A.pdf)	1960
Miljøansøgning for Ressourcecenter ved Nordic Waste (Bilag 1 - Oversigtskort 1.7,500.pdf)	1961
Intet emne (Nyt vaskeanlæg.pdf)	1962
Intet emne (Intet emne.pdf)	1963
Intet emne (image003.pdf)	1965
Intet emne (image002.pdf)	1966
Intet emne (image001.pdf)	1967



## Referat

---

<b>Møde:</b>	Byrådet
<b>Mødetid:</b>	26. juni 2023 kl. 16:00
<b>Mødested:</b>	Det gamle Rådhus
<b>Sekretariat:</b>	Sekretariatet

---

### 226. Udkast til Miljøgodkendelse for Nordic Waste

---

09.02.00-P19-25-20

---

#### Resumé

*Byrådet har på deres møde den 27. februar 2023 besluttet, at virksomheden Nordic Waste, Gl. Århusvej 110, skal meddeles et tillæg til deres eksisterende miljøgodkendelse, som fastsætter krav om, at der ikke må afledes vand fra virksomheden til Alling Å, samt at skulle der opstå forhold, hvor en udledning ikke kan forhindres, så skal virksomheden forinden opnå særskilt tilladelse hertil baseret på dokumenteret kvalitet af det vand, som ønskes udledt.*

*Forvaltningen har nu udarbejdet udkast til en ny, samlet miljøgodkendelse af virksomhedens produktion, som bl.a. omfatter detaljerede miljøkrav til håndteringen af overfladevandet på virksomheden, herunder krav om en vandhåndteringsplan samt forbud mod udledning af vand til Alling Å og krav om særskilt udledningstilladelse fra gang til gang, hvis der skulle opstå behov for udledning til åen. Ligeledes indeholder miljøgodkendelsen krav til en udvidet stikprøve kontrol med det modtagne jord på virksomheden. Miljøgodkendelsen tillader derudover, at virksomheden gennemfører den ændring og udvidelse af virksomhedens aktiviteter som byrådet har meddelt plantilladelse til med vedtagelsen af Lokalplan 705.*

---

#### Indstilling

Forvaltningen indstiller til byrådet via miljø- og teknikudvalget og økonomiudvalget,

1. at udkast til miljøgodkendelse til virksomheden Nordic Waste A/S, Gl. Århusvej 110, Randers, godkendes.

#### Beslutning fra Miljø- og teknikudvalget, 6. juni 2023, pkt. 95:

Indstilles godkendt.

Udvalget opfordrer virksomheden til at etablere et dialogforum med borgerne i lokalområdet.

Jens Peter Hansen og Nick Zimmermann deltog ikke i sagens behandling.

### **Beslutning fra Økonomiudvalget , 19. juni 2023, pkt. 144:**

Indstilles godkendt.

Østbroen tog forbehold.

Erik Bo Andersen havde forfald til mødet. I stedet deltog Peter Møller Kjeldsen.

---

#### **Beslutning**

Godkendt.

Et ændringsforslag fra Enhedslisten om:

1. At der snarest muligt foretages faunaprøver opstrøms og nedstrøms i Alling Å ved Nordic Waste, og at der fremover udføres faunaprøver opstrøms og nedstrøms en gang i kvartalet. Miljø- og teknikudvalget orienteres løbende om resultatet af faunaprøverne.

2. At de i sagen nævnte ugentlige stikprøver udsendes til byrådet én gang i kvartalet og at miljø- og teknikudvalget får en mundtlig gennemgang én gang hvert halve år.

blev henvist til behandling i miljø- og teknikudvalget.

Peter Nellemann deltog som stedfortræder for Stine Eiby.

Christian Boldsen deltog som stedfortræder for Bo Ratz.

Tanja Lauenborg deltog som stedfortræder for Steen Bundgaard.

Frank Nørgaard deltog som stedfortræder for Nick Zimmermann.

Claus Ørsted var fraværende.

---

## Sagsfremstilling

Virksomheden Nordic Waste, Gl. Århusvej 110 har et ønske om at udvide virksomhedens aktiviteter på adressen med henblik på at kunne understøtte den grønne omstilling af bygge- og anlægssektoren. Med vedtagelsen af Lokalplan 705 har byrådet plangodkendt, at virksomheden kan forøge og udvide deres aktiviteter. Forudsætningen for at plangodkendelsen kan omsættes til en konkrete virksomhedsaktiviteter er dog, at virksomheden meddeles en miljøgodkendelse til de ønskede aktiviteter. En miljøgodkendelse som virksomheden igennem længere tid har arbejdet med at opnå.

I vinteren 2023 blev det ved flere lejligheder konstateret af borgerne i området samt af forvaltningen, at virksomhedens aktiviteter kunne give anledning til overløb af vand fra virksomhedens arealer til Alling Å. Som konsekvens heraf blev det tydeligt at den igangværende udarbejdelse af et tillæg til virksomhedens miljøgodkendelse skulle sikre, at der blev stillet miljøkrav til virksomheden som sikrer, at virksomhedens aktiviteter under ingen forhold vil kunne skade Aalling Å.

Byrådet besluttede på sit møde den 27. februar 2023,

- At byrådet ønsker et tillæg til miljøgodkendelsen for Nordic Waste som fastsætter krav om, at der ikke må afledes vand fra virksomheden til Alling Å, samt at skulle der opstå forhold, hvor en udledning ikke kan forhindres, så skal virksomheden forinden opnå særskilt tilladelse hertil baseret på dokumenteret kvalitet af det vand, som ønskes udledt.
- At der i forbindelse med fremtidigt planarbejde tages kontakt til Vejdirektoratet med hensyn til afledningen fra motorvejen.

## Krav i den nye miljøgodkendelse

Forvaltningen har udarbejdet udkast til en ny, samlet miljøgodkendelse, som sikrer, at byrådets beslutning om at beskytte Alling Å mod enhver risiko for en forurening fra virksomhedens aktiviteter opnås, samtidig med at virksomheden gives mulighed for at gennemføre de aktiviteter, som byrådet godkendte plangrundlaget for med vedtagelsen af lokalplan 705.

Den nye miljøgodkendelse indeholder således tre overordnede elementer:

1. En videreførelse af de eksisterende miljøkrav (markeret med blåt i vedlagte bilag 1)
2. En tilføjelse/opdatering af vilkår som sikrer, at de udvidede aktiviteter på Nordic Waste ikke giver anledning til en belastning af omgivelserne

3. Skærpet vilkår, som bla omfatter detaljerede miljøkrav til håndteringen af overfladevandet på virksomheden, herunder krav til indholdet i en vandhåndteringsplan samt forbud mod udledning af vand til Alling Å og krav om særskilt udledningstilladelse fra gang til gang, hvis der skulle opstå behov for udledning til åen. Ligeledes indeholder miljøgodkendelsen krav til en udvidet stikprøve kontrol med det modtagne jord.

Hertil skal særligt bemærkes, at kravet om, at vand ikke må udledes til Alling Å, betyder, at alt overfladevand skal anvendes på virksomheden via 1) opbevaring og fordampning i interne regnvandsbassiner og 2) via anvendelse i produktionen og den tilhørende fordampning. Ved kraftig regn skal vandet pumpes fra lavliggende bassiner til højtliggende bassiner.

De godkendte udvidelser på virksomheden omfatter således alene aktiviteter, der er målrettet en øget genanvendelse af de materialer, som tilføres virksomheden ved at der gives mulighed for etablering af industrialiserede vaskeprocesser, større lagre under tag samt en yderligere sortering af bygge- og anlægsaffald inklusiv rensning af jord.

Forvaltningen vil på miljø- og teknikudvalgets møde gennemgå vilkårene målrettet byrådets beslutning om at der ikke må afledes vand fra virksomheden til Alling Å, samt at skulle der opstå forhold, hvor en udledning ikke kan forhindres, så skal virksomheden forinden opnå særskilt tilladelse hertil baseret på dokumenteret kvalitet af det vand, som ønskes udledt. Dertil kommer, at forvaltningen vil gennemgå de vilkår i miljøgodkendelsen, som sikrer en øget kommunal kontrol med det modtagne jord.

Det er forvaltningens vurdering, at nærværende udkast til miljøgodkendelse stiller de saglige krav til virksomheden, som kommunen kan inden for lovgivningens rammer i forhold til beskyttelse af Alling Å og kontrol med modtagelsen af jord.

---

#### Økonomi

Der er ingen økonomiske konsekvenser ved beslutningen.

---

## Bilag

- [Miljøgodkendelse Genbrugscenter Version 2023 01.06.23.](#)
- [Tilladelse til udledning af overfladevand fra Nordic Waste GI Århusvej 110 8940 Randers SV](#)
- [Oversigt over spørgsmål vedr. Nordic Waste 01.06.23 final](#)
- [Tillæg til Miljøgodkendelse for Nordic Waste oplæg MTU 060623](#)

Dokumentnavn: Dagsordenspunkt Udkast til Miljøgodkendelse for Nordic Waste behandlet på mødet 26. juni 2023 kl. 1600 (Det gamle Rådhus) i Byrådet (2023).

Hører til sagsnummer: 09.02.00-P19-25-20

Registreringsdato: 28. juni 2023

**Byrådet**  
26. juni 2023 kl. 16:00  
Referat

**Randers Kommune**  
Side 2 af 6



## Referat

---

**Møde:** Økonomiudvalget  
**Mødetid:** 19. juni 2023 kl. 14:30  
**Mødested:** D.3.39  
**Sekretariat:** Sekretariatet

---

### 144. Udkast til Miljøgodkendelse for Nordic Waste

---

09.02.00-P19-25-20

---

#### Resumé

*Byrådet har på deres møde den 27. februar 2023 besluttet, at virksomheden Nordic Waste, Gl. Århusvej 110, skal meddeles et tillæg til deres eksisterende miljøgodkendelse, som fastsætter krav om, at der ikke må afledes vand fra virksomheden til Alling Å, samt at skulle der opstå forhold, hvor en udledning ikke kan forhindres, så skal virksomheden forinden opnå særskilt tilladelse hertil baseret på dokumenteret kvalitet af det vand, som ønskes udledt.*

*Forvaltningen har nu udarbejdet udkast til en ny, samlet miljøgodkendelse af virksomhedens produktion, som bl.a. omfatter detaljerede miljøkrav til håndteringen af overfladevandet på virksomheden, herunder krav om en vandhåndteringsplan samt forbud mod udledning af vand til Alling Å og krav om særskilt udledningstilladelse fra gang til gang, hvis der skulle opstå behov for udledning til åen. Ligeledes indeholder miljøgodkendelsen krav til en udvidet stikprøve kontrol med det modtagne jord på virksomheden. Miljøgodkendelsen tillader derudover, at virksomheden gennemfører den ændring og udvidelse af virksomhedens aktiviteter som byrådet har meddelt plantilladelse til med vedtagelsen af Lokalplan 705.*

---

#### Indstilling

Forvaltningen indstiller til byrådet via miljø- og teknikudvalget og økonomiudvalget,

1. at udkast til miljøgodkendelse til virksomheden Nordic Waste A/S, Gl. Århusvej 110, Randers, godkendes.

**Beslutning fra Miljø- og teknikudvalget, 6. juni 2023, pkt. 95:**

Indstilles godkendt.



Udvalget opfordrer virksomheden til at etablere et dialogforum med borgerne i lokalområdet.

Jens Peter Hansen og Nick Zimmermann deltog ikke i sagens behandling.

---

### Beslutning

Indstilles godkendt.

Østbroen tog forbehold.

Erik Bo Andersen havde forfald til mødet. I stedet deltog Peter Møller Kjeldsen.

---

### Sagsfremstilling

Virksomheden Nordic Waste, Gl. Århusvej 110 har et ønske om at udvide virksomhedens aktiviteter på adressen med henblik på at kunne understøtte den grønne omstilling af bygge- og anlægssektoren. Med vedtagelsen af Lokalplan 705 har byrådet plangodkendt, at virksomheden kan forøge og udvide deres aktiviteter. Forudsætningen for at plangodkendelsen kan omsættes til en konkrete virksomhedsaktiviteter er dog, at virksomheden meddeles en miljøgodkendelse til de ønskede aktiviteter. En miljøgodkendelse som virksomheden igennem længere tid har arbejdet med at opnå.

I vinteren 2023 blev det ved flere lejligheder konstateret af borgerne i området samt af forvaltningen, at virksomhedens aktiviteter kunne give anledning til overløb af vand fra virksomhedens arealer til Alling Å. Som konsekvens heraf blev det tydeligt at den igangværende udarbejdelse af et tillæg til virksomhedens miljøgodkendelse skulle sikre, at der blev stillet miljøkrav til virksomheden som sikrer, at virksomhedens aktiviteter under ingen forhold vil kunne skade Aalling Å.

Byrådet besluttede på sit møde den 27. februar 2023,

- At byrådet ønsker et tillæg til miljøgodkendelsen for Nordic Waste som fastsætter krav om, at der ikke må afledes vand fra virksomheden til Alling Å, samt at skulle der opstå forhold, hvor en udledning ikke kan forhindres, så skal virksomheden forinden opnå særskilt tilladelse hertil baseret på dokumenteret kvalitet af det vand, som ønskes udledt.

- At der i forbindelse med fremtidigt planarbejde tages kontakt til Vejdirektoratet med hensyn til afledningen fra motorvejen.

## Krav i den nye miljøgodkendelse

Forvaltningen har udarbejdet udkast til en ny, samlet miljøgodkendelse, som sikrer, at byrådets beslutning om at beskytte Alling Å mod enhver risiko for en forurening fra virksomhedens aktiviteter opnås, samtidig med at virksomheden gives mulighed for at gennemføre de aktiviteter, som byrådet godkendte plangrundlaget for med vedtagelsen af lokalplan 705.

Den nye miljøgodkendelse indeholder således tre overordnede elementer:

1. En videreførelse af de eksisterende miljøkrav (markeret med blå i vedlagte bilag 1)
2. En tilføjelse/opdatering af vilkår som sikrer, at de udvidede aktiviteter på Nordic Waste ikke giver anledning til en belastning af omgivelserne
3. Skærpet vilkår, som bla omfatter detaljerede miljøkrav til håndteringen af overfladevandet på virksomheden, herunder krav til indholdet i en vandhåndteringsplan samt forbud mod udledning af vand til Alling Å og krav om særskilt udledningstilladelse fra gang til gang, hvis der skulle opstå behov for udledning til åen. Ligeledes indeholder miljøgodkendelsen krav til en udvidet stikprøve kontrol med det modtagne jord.

Hertil skal særligt bemærkes, at kravet om, at vand ikke må udledes til Alling Å, betyder, at alt overfladevand skal anvendes på virksomheden via 1) opbevaring og fordampning i interne regnvandsbassiner og 2) via anvendelse i produktionen og den tilhørende fordampning. Ved kraftig regn skal vandet pumpes fra lavliggende bassiner til højtliggende bassiner.

De godkendte udvidelser på virksomheden omfatter således alene aktiviteter, der er målrettet en øget genanvendelse af de materialer, som tilføres virksomheden ved at der gives mulighed for etablering af industrialiserede vaskeprocesser, større lagre under tag samt en yderligere sortering af bygge- og anlægsaffald inklusiv rensning af jord.

Forvaltningen vil på miljø- og teknikudvalgets møde gennemgå vilkårene målrettet byrådets beslutning om at der ikke må afledes vand fra virksomheden til Alling Å, samt at skulle der opstå forhold, hvor en udledning ikke kan forhindres, så skal virksomheden forinden opnå særskilt tilladelse hertil baseret på dokumenteret kvalitet af det vand, som ønskes udledt. Dertil kommer, at forvaltningen vil gennemgå de vilkår i miljøgodkendelsen, som sikrer en øget kommunal kontrol med det modtagne jord.

Det er forvaltningens vurdering, at nærværende udkast til miljøgodkendelse stiller de saglige krav til virksomheden, som kommunen kan inden for lovgivningens rammer i forhold til beskyttelse af Alling Å og kontrol med modtagelsen af jord.

---

## Økonomi

Der er ingen økonomiske konsekvenser ved beslutningen.

---

## Bilag

- [Miljøgodkendelse Genbrugscenter Version 2023\\_01.06.23.](#)
- [Tilladelse til udledning af overfladevand fra Nordic Waste GI Århusvej 110 8940 Randers SV](#)
- [Oversigt over spørgsmål vedr. Nordic Waste 01.06.23 final](#)
- [Tillæg til Miljøgodkendelse for Nordic Waste oplæg MTU 060623](#)





## Referat

---

**Møde:** Miljø- og teknikudvalget  
**Mødetid:** 6. juni 2023 kl. 16:00  
**Mødested:** Randers Naturcenter  
**Sekretariat:** Sekretariatet

---

### 95. Udkast til Miljøgodkendelse for Nordic Waste

09.02.00-P19-25-20

---

#### Resumé

*Byrådet har på deres møde den 27. februar 2023 besluttet, at virksomheden Nordic Waste, Gl. Århusvej 110, skal meddeles et tillæg til deres eksisterende miljøgodkendelse, som fastsætter krav om, at der ikke må afledes vand fra virksomheden til Alling Å, samt at skulle der opstå forhold, hvor en udledning ikke kan forhindres, så skal virksomheden forinden opnå særskilt tilladelse hertil baseret på dokumenteret kvalitet af det vand, som ønskes udledt.*

*Forvaltningen har nu udarbejdet udkast til en ny, samlet miljøgodkendelse af virksomhedens produktion, som bl.a. omfatter detaljerede miljøkrav til håndteringen af overfladevandet på virksomheden, herunder krav om en vandhåndteringsplan samt forbud mod udledning af vand til Alling Å og krav om særskilt udledningstilladelse fra gang til gang, hvis der skulle opstå behov for udledning til åen. Ligeledes indeholder miljøgodkendelsen krav til en udvidet stikprøve kontrol med det modtagne jord på virksomheden. Miljøgodkendelsen tillader derudover, at virksomheden gennemfører den ændring og udvidelse af virksomhedens aktiviteter som byrådet har meddelt plantilladelse til med vedtagelsen af Lokalplan 705.*

---

#### Indstilling

Forvaltningen indstiller til byrådet via miljø- og teknikudvalget og økonomiudvalget,

1. at udkast til miljøgodkendelse til virksomheden Nordic Waste A/S, Gl. Århusvej 110, Randers, godkendes.

---

#### Beslutning

Indstilles godkendt.

Udvalget opfordrer virksomheden til at etablere et dialogforum med borgerne i lokalområdet.

Jens Peter Hansen og Nick Zimmermann deltog ikke i sagens behandling.

---

### Sagsfremstilling

Virksomheden Nordic Waste, Gl. Århusvej 110 har et ønske om at udvide virksomhedens aktiviteter på adressen med henblik på at kunne understøtte den grønne omstilling af bygge- og anlægssektoren. Med vedtagelsen af Lokalplan 705 har byrådet plangodkendt, at virksomheden kan forøge og udvide deres aktiviteter. Forudsætningen for at plangodkendelsen kan omsættes til en konkrete virksomhedsaktiviteter er dog, at virksomheden meddeles en miljøgodkendelse til de ønskede aktiviteter. En miljøgodkendelse som virksomheden igennem længere tid har arbejdet med at opnå.

I vinteren 2023 blev det ved flere lejligheder konstateret af borgerne i området samt af forvaltningen, at virksomhedens aktiviteter kunne give anledning til overløb af vand fra virksomhedens arealer til Alling Å. Som konsekvens heraf blev det tydeligt at den igangværende udarbejdelse af et tillæg til virksomhedens miljøgodkendelse skulle sikre, at der blev stillet miljøkrav til virksomheden som sikrer, at virksomhedens aktiviteter under ingen forhold vil kunne skade Aalling Å.

Byrådet besluttede på sit møde den 27. februar 2023,

- At byrådet ønsker et tillæg til miljøgodkendelsen for Nordic Waste som fastsætter krav om, at der ikke må afledes vand fra virksomheden til Alling Å, samt at skulle der opstå forhold, hvor en udledning ikke kan forhindres, så skal virksomheden forinden opnå særskilt tilladelse hertil baseret på dokumenteret kvalitet af det vand, som ønskes udledt.
- At der i forbindelse med fremtidigt planarbejde tages kontakt til Vejdirektoratet med hensyn til afledningen fra motorvejen.

### Krav i den nye miljøgodkendelse

Forvaltningen har udarbejdet udkast til en ny, samlet miljøgodkendelse, som sikrer, at byrådets beslutning om at beskytte Alling Å mod enhver risiko for en forurening fra virksomhedens aktiviteter opnås, samtidig med at virksomheden gives mulighed for at gennemføre de aktiviteter, som byrådet godkendte plangrundlaget for med vedtagelsen af lokalplan 705.

Den nye miljøgodkendelse indeholder således tre overordnede elementer:

1. En videreførelse af de eksisterende miljøkrav (markeret med blå i vedlagte bilag 1)
2. En tilføjelse/opdatering af vilkår som sikrer, at de udvidede aktiviteter på Nordic Waste ikke giver anledning til en belastning af omgivelserne
3. Skærpet vilkår, som bl.a. omfatter detaljerede miljøkrav til håndteringen af overfladevandet på virksomheden, herunder krav til indholdet i en vandhåndteringsplan samt forbud mod udledning af vand til Alling Å og krav om særskilt udledningstilladelse fra gang til gang, hvis der skulle opstå behov for udledning til åen. Ligeledes indeholder miljøgodkendelsen krav til en udvidet stikprøve kontrol med det modtagne jord.

Hertil skal særligt bemærkes, at kravet om, at vand ikke må udledes til Alling Å, betyder, at alt overfladevand skal anvendes på virksomheden via 1) opbevaring og fordampning i interne regnvandsbassiner og 2) via anvendelse i produktionen og den tilhørende fordampning. Ved kraftig regn skal vandet pumpes fra lavliggende bassiner til højtliggende bassiner.

De godkendte udvidelser på virksomheden omfatter således alene aktiviteter, der er målrettet en øget genanvendelse af de materialer, som tilføres virksomheden ved at der gives mulighed for etablering af industrialiserede vaskeprocesser, større lagre under tag samt en yderligere sortering af bygge- og anlægsaffald inklusiv rensning af jord.

Forvaltningen vil på miljø- og teknikudvalgets møde gennemgå vilkårene målrettet byrådets beslutning om at der ikke må afledes vand fra virksomheden til Alling Å, samt at skulle der opstå forhold, hvor en udledning ikke kan forhindres, så skal virksomheden forinden opnå særskilt tilladelse hertil baseret på dokumenteret kvalitet af det vand, som ønskes udledt. Dertil kommer, at forvaltningen vil gennemgå de vilkår i miljøgodkendelsen, som sikrer en øget kommunal kontrol med det modtagne jord.

Det er forvaltningens vurdering, at nærværende udkast til miljøgodkendelse stiller de saglige krav til virksomheden, som kommunen kan inden for lovgivningens rammer i forhold til beskyttelse af Alling Å og kontrol med modtagelsen af jord.

---

#### Økonomi

Der er ingen økonomiske konsekvenser ved beslutningen.

---

## Bilag

- [Miljøgodkendelse Genbrugscenter Version 2023 01.06.23.](#)
- [Tilladelse til udledning af overfladevand fra Nordic Waste Gl Århusvej 110 8940 Randers SV](#)
- [Oversigt over spørgsmål vedr. Nordic Waste 01.06.23 final](#)
- [Tillæg til Miljøgodkendelse for Nordic Waste oplæg MTU 060623](#)



Dokumentnavn: Dagsordenspunkt Udkast til Miljøgodkendelse for Nordic Waste behandlet på mødet 6. juni 2023 kl. 1600 (Randers Naturcenter) i Miljø- og teknikudvalget

Hører til sagsnummer: 09.02.00-P19-25-20

Registreringsdato: 6. juni 2023  
Miljø- og teknikudvalget  
6. juni 2023 kl. 16:00  
Referat

Randers Kommune  
Side 2 af 6

# Tillæg til Miljøgodkendelse for Nordic Waste

Miljøgodkendelsen giver tilladelse til etablering af

”Et ressourcecenter, der modtager en lang række affaldstyper med henblik på genbrug og nyttiggørelse”

Den nye godkendelse indeholder 3 overordnede typer af miljøkrav

- En videreførelse af eksisterende miljøkrav
- En tilføjelse/opdatering af vilkår som sikre, at de udvidede aktiviteter på Nordic Waste ikke giver anledning til en belastning af omgivelserne jf. plantilladelsen til udvidelse via lokalplan 705
- Skærpet vilkår, som bl.a omfatter detaljerede miljøkrav til håndteringen af overfladevandet på virksomheden og krav til en udvidet stikprøve kontrol med det modtagne jord.

Nordic Waste, maj 2023



Areal omfattet af miljøgodkendelsen med rødt.

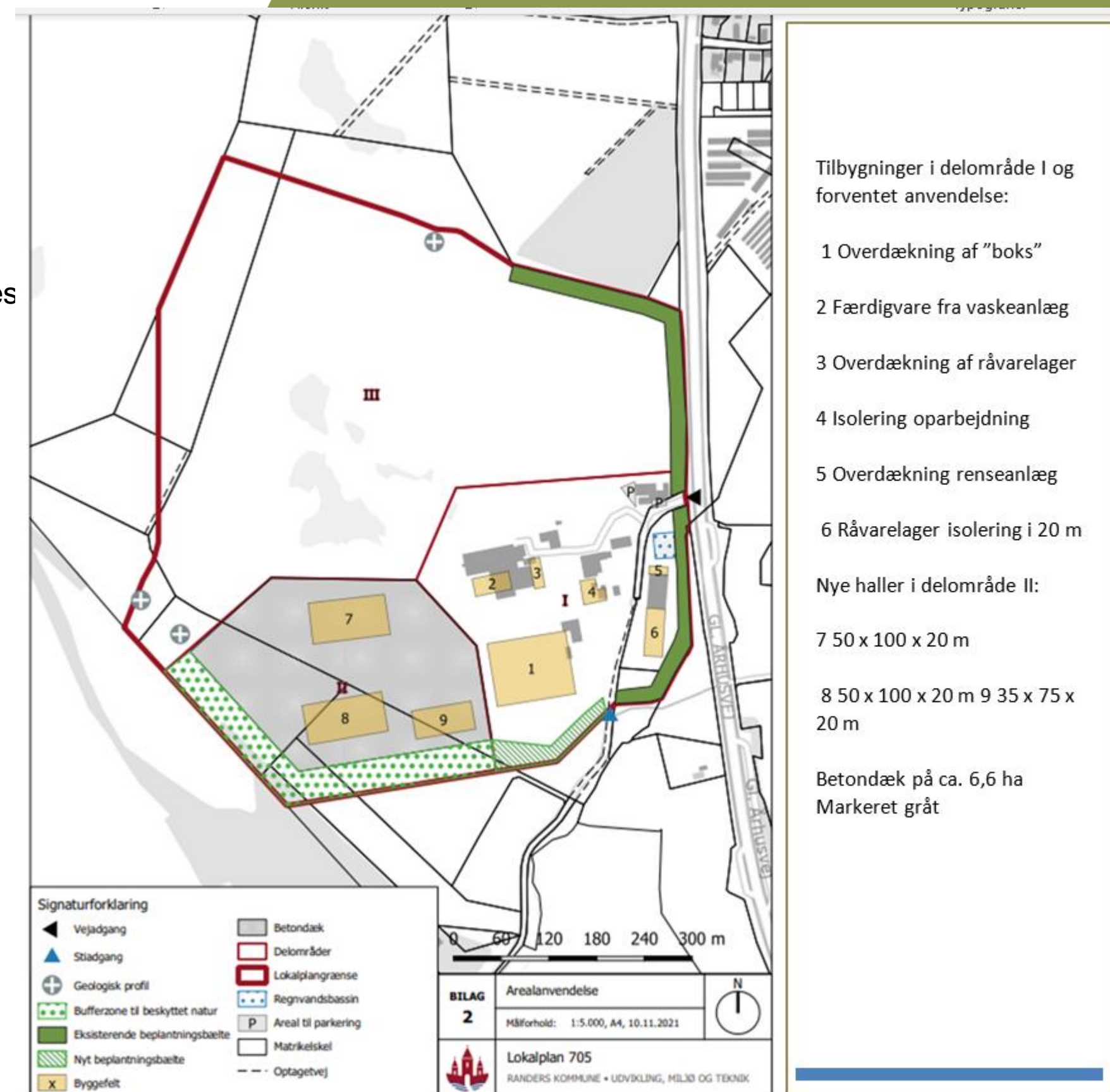
# Tillæg til Miljøgodkendelse for Nordic Waste

De godkendte udvidelser :

De godkendte udvidelser på virksomheden omfatter:

1) Alene aktiviteter, der er målrettet en øget genanvendelse af de materialer som tilføres virksomheden ( giver samlet mulighed for)

- 1) Jord til kartering, oplag og forbedring
- 2) Knusning af beton og tegl
- 3) Sortering af jern- og metal
- 4) Sortering af visse typer farligt affald
- 5) Neddeling af lang række affaldsarter
- 6) Træ til neddeling
- 7) Sorteringen af affaldsarter under restproduktbekendtgørelsen
- 8) Fejesand og brøndsand
- 9) Plast til genbrug
- 10) Sortering af blandet affald

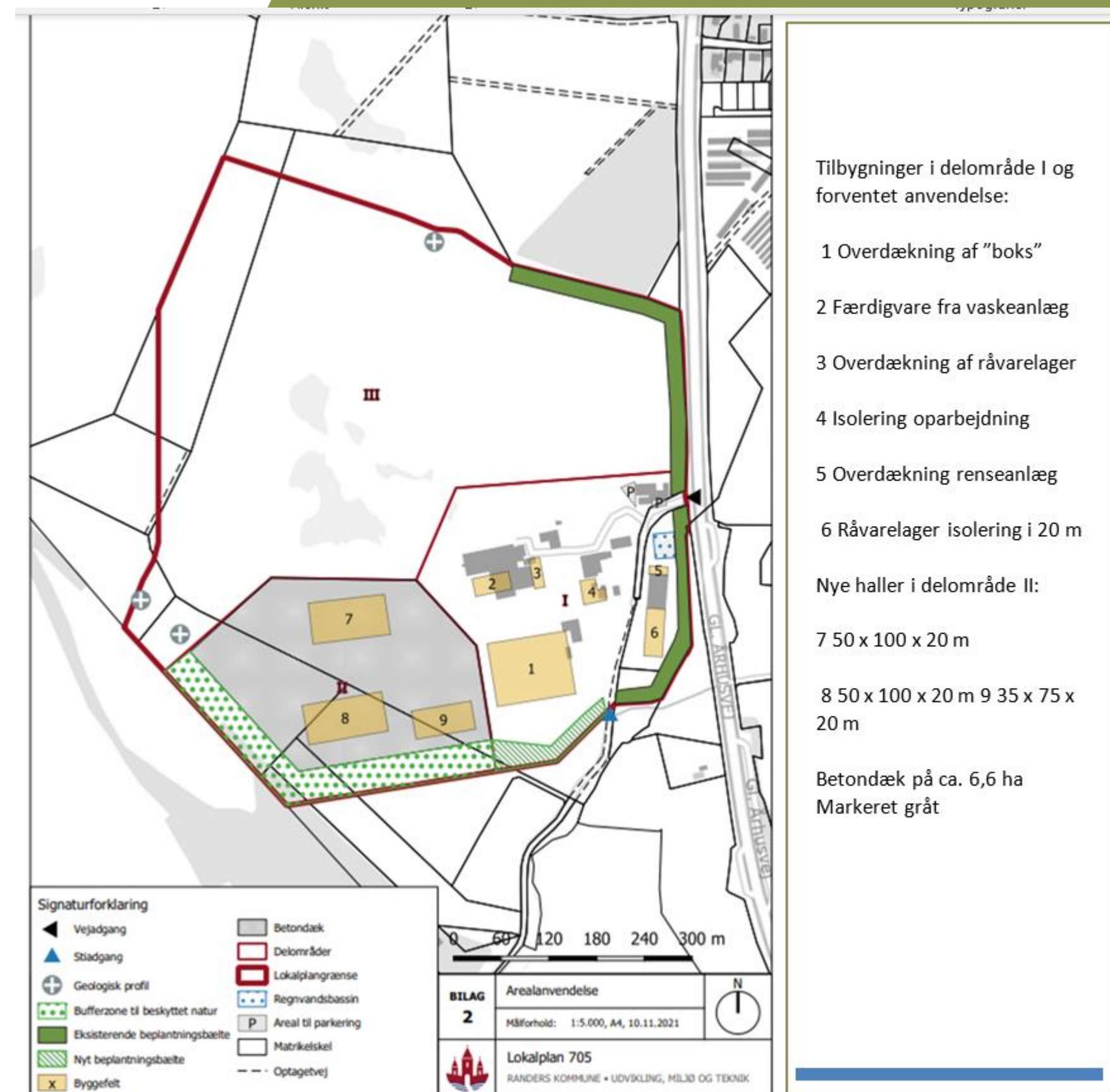


# Tillæg til Miljøgodkendelse for Nordic Waste

De godkendte udvidelser :

De godkendte udvidelser på virksomheden omfatter:

- etablering af industrialiserede vaskeprocesser med krav om genbrug af vaskevand
    - Procesvand/vaskevand fra anlægget skal håndteres og opbevares forsvarligt under vasken, så spild til omgivelserne ikke kan forekomme
    - Alt vaskevand skal renses og genbruges på virksomheden.
    - Filterkage fra kammerfilterpressen som opsamler den del af jorden der ikke kan genvindes skal analyseres inden bortskaffelse. Filterkagefraktioner der kan overholde kravene for lettere forurenede jord kan nyttiggøres i virksomhedens jordtype. Fraktioner der ikke overholder disse krav skal leveres til Fortum eller anden miljøgodkendt modtager af farligt affald.
- 1) større lagre under tag
  - 2) en yderligere sortering af bygge- og anlægsaffald inklusiv jord.

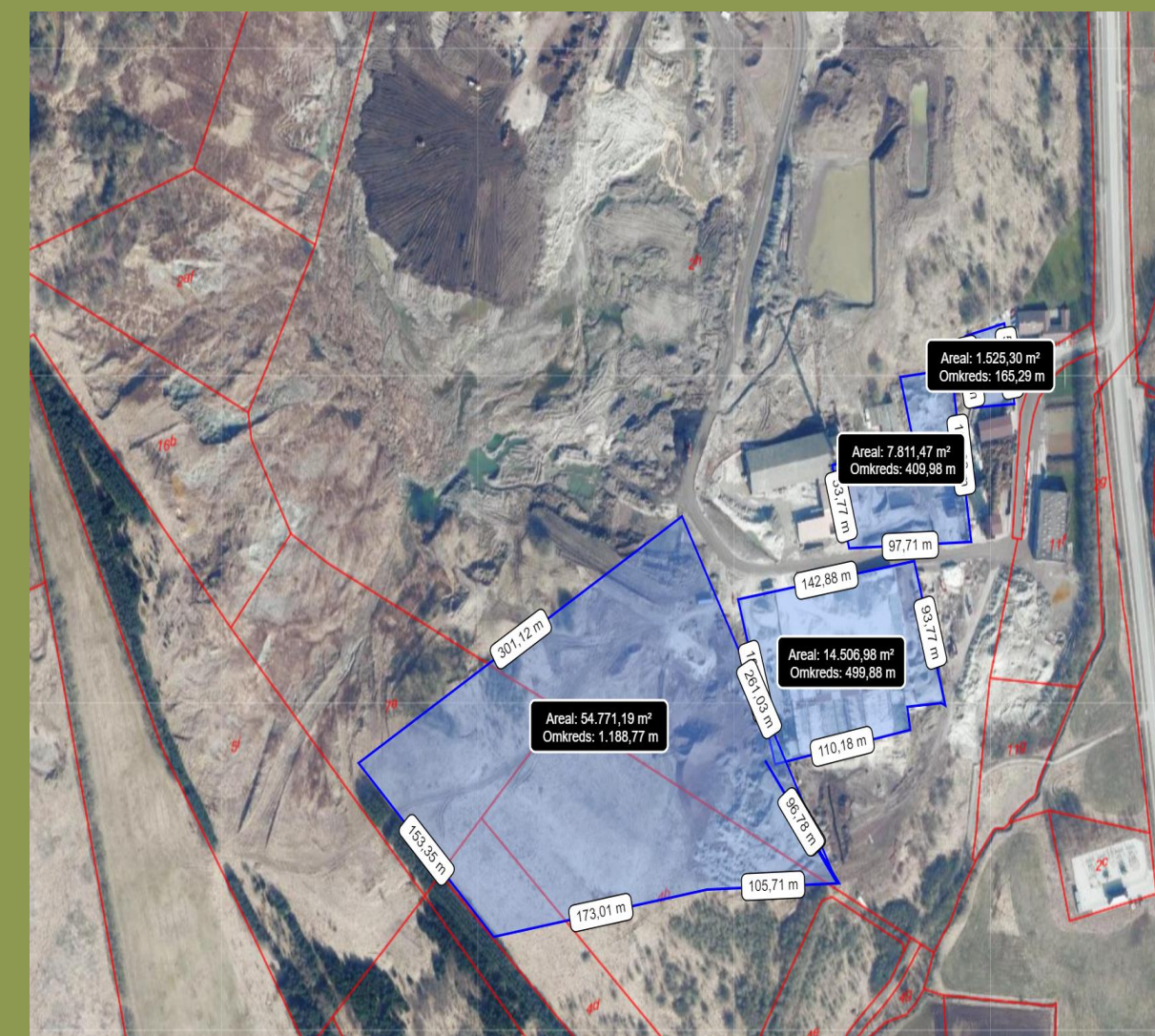


# Tillæg til Miljøgodkendelse for Nordic Waste

## Risiko for jordskred, der truer ØLST by



## Nordic Waste, maj 2023



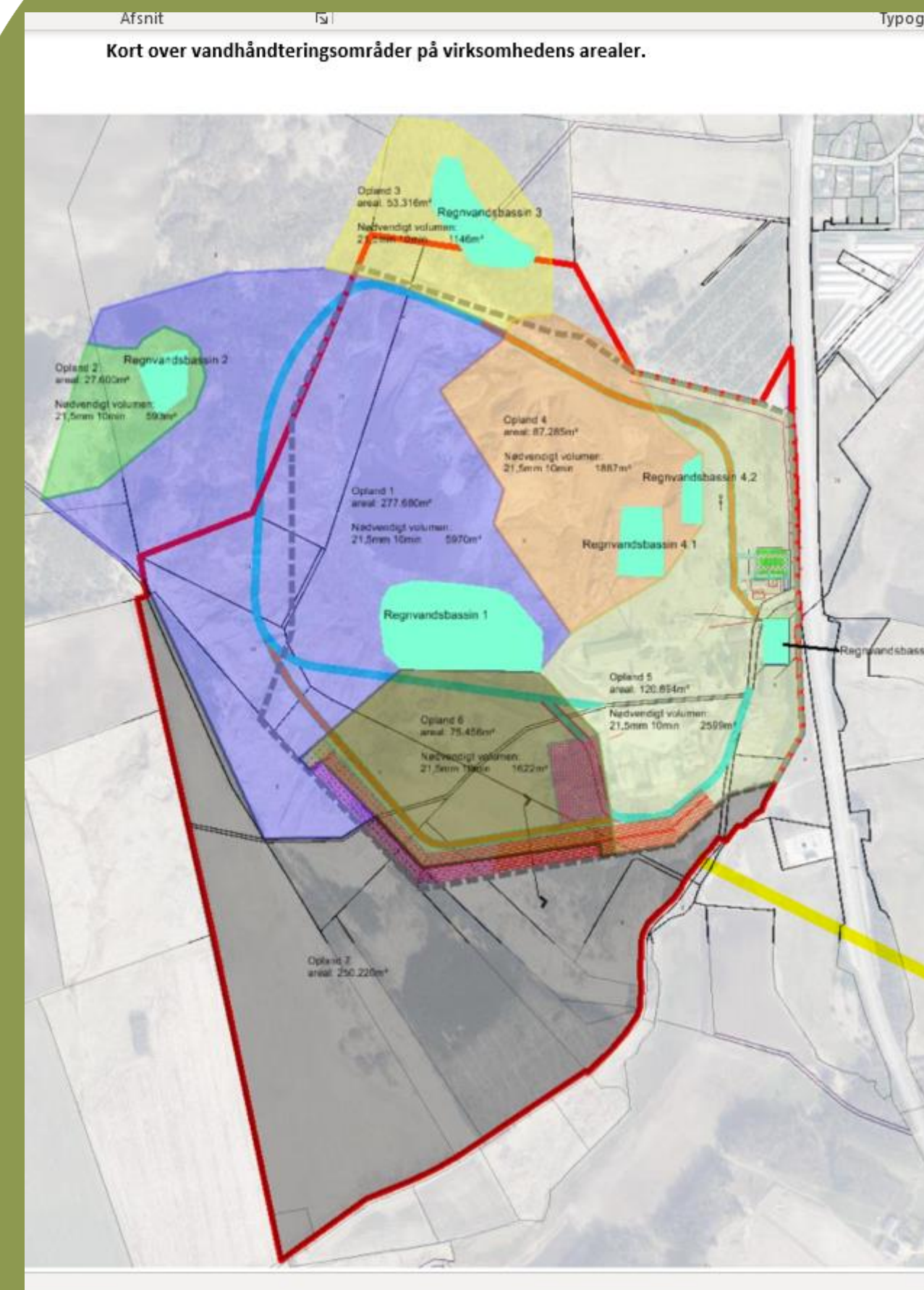
Areal hvor der må opbevares jord til rensning

# Tillæg til Miljøgodkendelse for Nordic Waste

De skærpede vilkår i miljøgodkendelsen (vigtigste udsnit) :

## Vandhåndteringsplan (bilag 6 i miljøgodk.)

- Virksomhedens spildevandstilladelse regulerer udelukkende overfladevand fra virksomhedens produktionsarealer.
- Overfladevand, der stammer fra nedbør på natur eller landbrugsarealer, er ikke at betragte som spildevand, og er derfor ikke omfattet af nærværende miljøgodkendelse eller virksomhedens spildevandstilladelse. (Fremgår som delområde 7 på Kort over vandhåndteringsområder på virksomhedens arealer.)
- **Udledning af vand til åen fra virksomhedens produktion og produktionsarealer må ikke forekomme.**
- I særlige og uventede tilfælde vil der kunne ansøges om tilladelse til midlertidig udledning af Vand til Alling Å. Forudsætningen for en evt. tilladelse til en midlertidig udledning vil altid være at det omfattede vand er forudgående rensat i virksomhedens rensningsanlæg. En evt. tilladelse til udledning til Alling å vil ligeledes først kunne opnås såfremt der foreligger analyser af vandets indhold af miljøfremmede stoffer jf. miljøkvalitetskravene for overfladevand.
- Virksomheden skal lade en uafhængig rådgiver udarbejde en vandhåndteringsplan som dokumenterer, at Randers Kommunes spildevandstilladelse overholdes. (100 års hændelse skal kunne håndteres)
- Vandhåndteringsplanen skal omfatte alle produktionsarealer på virksomheden
- Virksomhedens vandhåndteringsplan skal kontrolleres af en uafhængig rådgiver udpeget af Randers Kommune.



# Tillæg til Miljøgodkendelse for Nordic Waste

## Krav om Jordvold

- For at sikre, at vand der måtte have fået et indhold af forurenende stoffer ikke urensset ender i åen **skal der etableres en jordvold som afskæring mellem produktionsarealerne og naturområder som anvist med rød streg på kortet nedenfor.**
- Jordvolden mod Alling å skal konstrueres i ren jord, som er den eksisterende overjord og kasseret ler, hvilket vil sikre genindbygning af ren og nærringsfattig jord.
- Volden skal etableres med en maksimal højde på 2 meter over eksisterende terræn.
- Jorden skal analyseres pr 120 ton efter "jordpakken på akkrediteret laboratorie"
- Der fastsættes vilkår om at jordvolden skal henligge til naturlig opvækst af planter.
- Voldens endelige udformning aftales nærmere med Randers Kommunes overfladevandsteam og naturteam.
- Der etableres vandhåndtering langs voldens inderside i form af langsgående dræn der tilføres regnvandsbassin
- Inden jordvolden etableres skal følgende tilladelser foreligge.
  - Dispensation fra åbeskyttelseslinjen (Naturbeskyttelsesloven § 16)
  - En landzonetilladelse (Planloven § 35)
  - Dispensation fra lokalplanen (Lokalplan 705)

## Nordic Waste, maj 2023



Jordvold der forhindre afløb til Alling Å

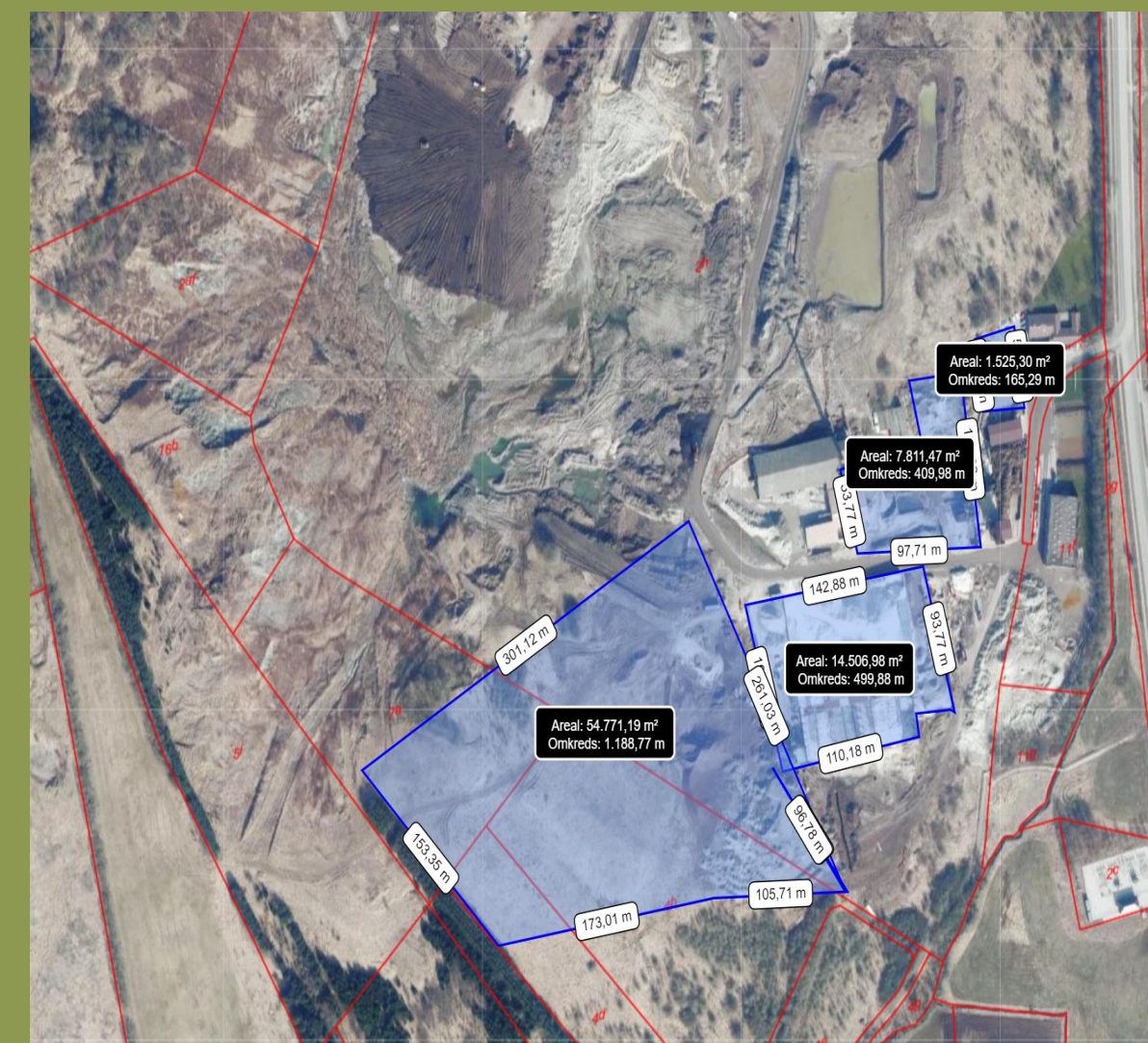
# Tillæg til Miljøgodkendelse for Nordic Waste

De skærpede vilkår i miljøgodkendelsen :

Der påregnes modtaget op til 1.000.000 ton jord inkl. muld årligt på anlægget.

- Materialerne modtages i henhold til bekendtgørelse om jordflytning dvs. Jordanalyser skal foretages i overensstemmelse med de til enhver tid gældende udgaver af Jordflytningsbekendtgørelsen (Bekendtgørelse om anmeldelse og dokumentation i forbindelse med flytning af jord) og Miljøstyrelsens liste over kvalitetskriterier i relation til forurenede jord.
- Jorden modtages som udgangspunkt kun med et indhold af fremmedstoffer op til Miljøstyrelsens afskæringskriterier. (lettere forurenede jord)
- Ren jord og lettere forurenede jord kan i det omfang det ikke vaskes nyttiggøres på virksomhedens jordtip som er miljøgodkendt 31. august 2018.

## Nordic Waste, maj 2023



Areal hvor der må opbevares jord til rensning



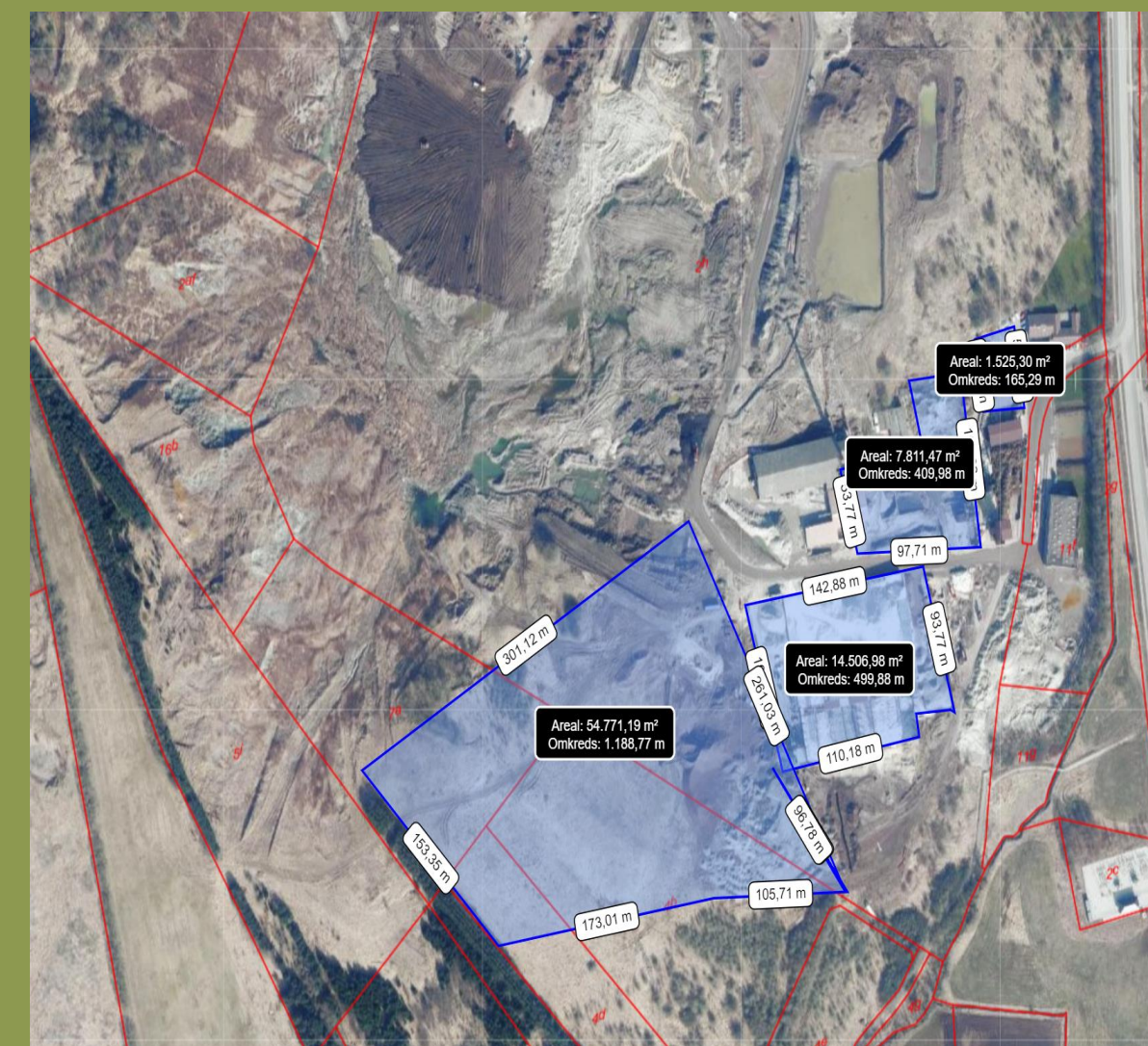
# Tillæg til Miljøgodkendelse for Nordic Waste

De skærpede vilkår i miljøgodkendelsen :

Virksomheden kan modtage jord til rensning såfremt, at jorden efter rensning kan overholde Miljøstyrelsens afskæringskriterier (rent jord)

- Arealer hvor der opbevares jord som er over Miljøstyrelsens afskæringskriterier skal være befæstet med tæt belægning med fald mod afløb som bortledes igennem sandfang, der er indrettet til tilbageholdelse / nedbrydning af mobile forureningselementer.
- Pladsen skal være indrettet, så de forskellige oplagsområder er afmærket, og således at det enkelte område er tydeligt afgrænset, og det klart fremgår, hvor de forskellige jordpartier skal opbevares.
- Alle arealer og belægninger skal være i god vedligeholdelsesstand. Utætheder, revner og tegn på nedbrydning skal udbedres straks efter at de er konstateret.
- Ved modtagelse jord som viser sig at indeholde forurenende stoffer ud over de i Tabel 2 angivne skal jorden opbevares på fast bund
- Hvis der modtages jord som virksomheden ikke kan rense biologisk eller mekanisk således den kan overholde værdierne i tabel 2 skal dette ligge under tag indtil videre disponering til godkendt modtager. Den konkrete placering er vist på billede side 9.
- Modtages der jord indeholdende restprodukter eller andet affald i form af byggeaffald eller andre fremmedlegemer f.eks. asfalt, slagge, træ, plastik m.v. skal dette frasorteres og affaldet bortskaffes til godkendt modtager af de konkrete affaldsfraktioner.

## Nordic Waste, maj 2023



Areal hvor der må opbevares jord til rensning

# Tillæg til Miljøgodkendelse for Nordic Waste

De skærpede vilkår i miljøgodkendelsen :

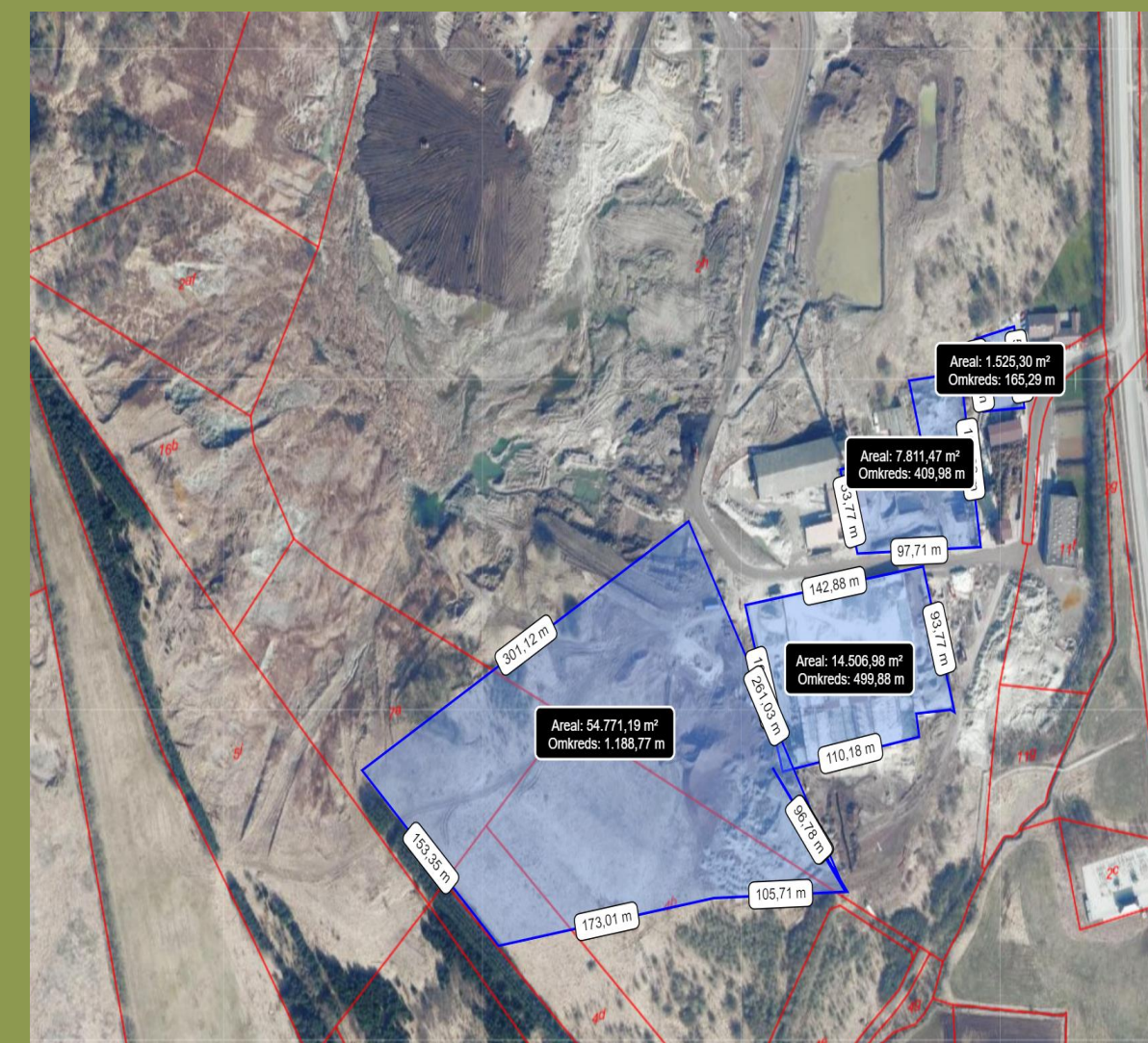
## Kontrolfaciliteter jord

For at sikre et højt niveau af sikkerhed for at de modtagne jordmængder ikke afviger i indholdsstoffer fra det anmeldte indhold jf. Jordforureningsloven de analysedata som kommunen og virksomheden forudgående modtager fra leverandøren indføres en udvidet stikprøvekontrol.

Til dette formål skal følgende tiltag iværksættes.

- Der etableres lokalitet, hvor jordpartier, der af Randers Kommune er udpeget til stikprøvekontrol kan opbevares til analyser er modtaget og vurderet.
- Randers Kommune foretager en ugentlig kontrol foretaget af et akkrediteret laboratorie. Frekvens og omfang kan revideres af Randers Kommune efter vurdering af resultater efter et halvt år.
- Hvis stikprøven viser overskridelser i forhold til virksomhedens miljøgodkendelser skal virksomheden indhente en anvisning af jorden til alternativ bortskaffelse fra Randers Kommune.

## Nordic Waste, maj 2023



Areal hvor der må opbevares jord til rensning



DSH Recycling A/S  
Gl. Århusvej 110  
8940 Randers SV

Randers Kommune  
Miljø Natur og Landbrug  
Odinsgade 7  
8900 Randers C

Telefon +45 8915 1515  
Direkte 89 15 16 81

[jakob.aarup@randers.dk](mailto:jakob.aarup@randers.dk)  
[www.randers.dk](http://www.randers.dk)

Dato: 01-06-2023 /Journalnummer: 06.11.01-P19-53-23

### **Udkast - Tilladelse til udledning af overfladevand fra Nordic Waste, Gl. Århusvej 110, 8940 Randers SV til Alling Å**

Randers Kommune giver i henhold til miljøbeskyttelseslovens § 28 tilladelse til udledning af overfladevand fra virksomheden Nordic Waste, Gl. Århusvej 110, 8940 Randers SV til Alling Å. Derudover gives tilladelse efter miljøbeskyttelseslovens § 19 tilladelse til etablering af bassiner.

Tilladelsen er en revision af tidligere tilladelse til udledning af overfladevand fra efterbehandlet areal af 13. december 2018.

Såfremt du ellers har spørgsmål til sagen, kan du kontakte mig på telefon 8915 1681 eller e-mail [jakob.aarup@randers.dk](mailto:jakob.aarup@randers.dk).

Med venlig hilsen

Jakob Aarup

Klagefristen udløber den **xxx**  
Søgsmålsfristen udløber den **xxx**.

## Indholdsfortegnelse

1. Ansøgning .....	3
2. Myndighedsforhold.....	3
3. Tilladelsen .....	3
3.1 Vilkår for udledningen .....	3
4 Grundlag for tilladelsen .....	5
4.1 Lovgrundlag .....	5
4.2 Ansøgningens indhold .....	5
4.4 Grundvandsforhold .....	5
4.5 Partshøring .....	6
5 Natur og Miljø's bemærkninger.....	6
6 Klagevejledning.....	9
7 Underretning om afgørelsen .....	10

## Bilag til afgørelsen

Vandhåndteringsnotat af 29. marts 2023

## 1. Ansøgning

Randers Kommune har den 13. december 2018 givet en tilladelse til udledning af overfladevand fra et efterbehandlet areal på virksomheden Nordic Waste. Der var i den forbindelse stillet krav om etablering af rensningsbassiner med forsinkelse inden udledning til Alling Å, og der var fastsat grænseværdier for en række stoffer i udledningen. Rensningen i bassiner skulle sikre, at miljøkvalitetskravene i vandløbet kunne overholdes. Efterfølgende har virksomheden etableret et sandfilter- og kulfilteranlæg til rensning af overfladevand inden udledning til Alling Å, da der var problemer med at overholde grænseværdierne tilladelsen.

I forbindelse med en revision af virksomhedens miljøgodkendelse har virksomheden søgt om en ændring i håndtering af overfladevand fra virksomhedens befæstede arealer og de efterbehandlede arealer.

Nordic Waste arbejder med modtagelse, sortering og neddeling af bygge- og anlægsaffald, såsom beton, tegl og asfalt samt brandbart affald, have- og parkaffald. Derudover arbejdes med modtagelse, analysering, kartering, rensning og sortering af jord.

Nordic Waste har den 30. marts 2023 indsendt et vandhåndteringsnotat for den fremtidige håndtering af overfladevand fra virksomheden. Vandhåndteringsnotatet danner grundlag for en revision af udledningstilladelsen. Udgangspunktet for vandhåndteringen er, at overfladevand tilbageholdes på virksomheden og benyttes i vaskeprocesser. Hvis det er nødvendigt at udlede overfladevand fra virksomheden, vil overfladevandet blive rensset inden udledning. Der vil blive udtaget prøver af overfladevandet inden. Dette vil sikre, at grænseværdierne for det rensede overfladevand er overholdt ved udledning til Alling Å. Kommunen skal godkende udledningen fra gang til gang.

## 2. Myndighedsforhold

Randers Kommune er tilsyns- og godkendelsesmyndighed for udledningen.

## 3. Tilladelsen

Randers Kommune giver i henhold til miljøbeskyttelseslovens § 28 tilladelse til udledning af overfladevand Nordic Waste, Gl. Århusvej 110, 8940 Randers SV til Alling Å. Randers Kommune giver i henhold til miljøbeskyttelseslovens § 19 tilladelse til etablering af bassiner. Tilladelsen gives under forudsætning af sagens oplysninger herunder vandhåndteringsnotat af 29. marts 2023, og at anlæggene udføres i overensstemmelse med dette og vilkårene i denne tilladelse.

Der er den xxx givet miljøgodkendelse til virksomheden.

VVM

VVM-afgørelse

### 3.1 Vilkår for udledningen

- 1 Tilladelsen er gældende fra dd.
- 2 Udledningen skal ske i overensstemmelse med de forudsætninger og vilkår, som fremgår af tilladelsen og oplysningerne i vandhåndteringsnotatet.
- 3 **Virksomheden må ikke aflede overfladevand fra befæstede arealer og fra efterbehandlede arealer til Alling Å uden godkendelse fra Randers Kommune.**

Inden rensat overfladevand udledes til recipienten, skal det overholde grænseværdier angivet i tabel 1. Grænseværdien skal overholdes for alle parametre.

Afledningen skal ske batchvis. Der skal udtages en stikprøve af hver batch af det rensede overfladevand. Analyseresultat skal indsendes til Randers Kommune. Afledningen fra hver batch skal godkendes af Randers Kommune.

Tabel 1: Grænseværdier for rensat overfladevand fra "Tilladelse til udledning af overfladevand fra et efterbehandlet areal ved Gl. Århusvej 110, 8940 Randers SV til Alling A" af 13. december 2018.

Parameter	Grænseværdi	Generelt kvalitetskrav for Indlandsvand <sup>1</sup>
Total SS	25 mg/l	
<b>BTEX</b>		
- Benzen	25 µg/l	10 µg/l
- Toluen	185 µg/l	74 µg/l
- Ethylbenzen	50 µg/l	20 µg/l
- Phenol	19 µg/l	7,7 µg/l
- Xylener (o-, p- og m-xylene)	Σ25 µg/l	Σ10 µg/l
<b>PAH'er</b>		
- Benz(a)pyren	4,3x10 <sup>-4</sup> µg/l	1,7x10 <sup>-4</sup> µg/l
- Fluoranthen	0,016 µg/l	0,0063 µg/l
- Benz(a)anthracen	0,03 µg/l	0,012 µg/l
- Dibenz(a,h)anthracen	0,0035 µg/l	0,0014 µg/l
<b>Tungmetaller</b>		
- Arsen	4,3 µg/l	4,3 µg/l
- Bly	1,2 µg/l	1,2 µg/l
- Cadmium	0,08-0,25 µg/l*	0,08-0,25 µg/l
- Chrom	3,4 µg/l (Cr VI) 4,9 µg/l (Cr III)	3,4 µg/l (Cr VI) 4,9 µg/l (Cr III)
- Kobber	1 µg/l	1 µg/l
- Nikkel	4 µg/l	4 µg/l
- Zink	3,1**-7,8 µg/l	3,1-7,8 µg/l

\*Afhængigt af vandets hårdhedsgrad. Ved overskridelse af grænseværdien på 0,08 µg/l skal hårdhedsgraden bestemmes.

\*\*Grænseværdien gælder for blødt vand (H<24 mg CaCO<sub>3</sub>/l). Ved overskridelse af grænseværdien på 3,1 µg/l skal hårdhedsgraden bestemmes.

Der må afledes op til 10 l/s. Der må være overløb fra virksomhedens bassiner og renseprocesser ved regnhændelse over 100-årshændelse.

- 4 Udledningen må ikke være til hinder for, at målsætningen kan opfyldes for de vandområder, der modtager spildevandet jf. 4.3 vandområder.
- 5 Der må ikke udledes sand og/eller slam, der giver anledning til aflejring i vandløbet. Udledningen må ikke medføre uæstetiske forhold i vandløbet eller på vandløbsbrinker. Udledningen må ikke give anledning til erosion af vandløbet. Udledningen må ikke give anledning til oversvømmelse af arealerne omkring vandløbene. Virksomheden skal minimum 1 gang i kvartalet føre tilsyn med udløbet. Der skal føres driftsjournal, hvoraf der som minimum skal fremgå tidspunkt for tilsyn og hvad tilsynet indeholdt.
- 6 Bassiner skal jævnligt kontrolleres for at sikre, at de virker optimalt. Opbygning af slamsediment kontrolleres min. hvert 5. år bassiner. Virksomheden skal ved tilsyn

<sup>1</sup> Bekendtgørelse om fastlæggelse af miljømål for vandløb, søer, overgangsvande, kystvande og grundvand, nr. 1625 af 19. december 2017.

med bassiner føre driftsjournal, hvoraf der som minimum skal fremgå tidspunkt for tilsyn, hvad tilsynet indeholdt og slamsedimentets tykkelse.

- 7 Overfladevand fra karteringspladser skal ledes igennem sandfang og olieudskiller inden det ledes til overfladevandssystemet. Sandfang og olieudskiller skal tømmes efter behov dog minimum 1 gang om året.

## 4 Grundlag for tilladelsen

### 4.1 Lovgrundlag

Sagen behandles i henhold til:

- § 19 og § 28 i Lov om miljøbeskyttelse (miljøbeskyttelsesloven – jf. lovbek. nr. 5 af 3. januar 2023)
- Bekendtgørelse om spildevandstilladelser m.v. efter miljøbeskyttelseslovens kapitel 3 og 4 (spildevandsbekendtgørelsen – 1393 af 21. juni 2021)
- Bekendtgørelse om udpegning og administration af internationale naturbeskyttelsesområder samt beskyttelse af visse arter (habitatbekendtgørelsen – bek. nr. 2091 af 12. november 2021)
- Bekendtgørelse om krav til udledning af forurenende stoffer til vandløb, søer eller havet (bek. nr. 1433 af 21. november 2017)
- Bekendtgørelse om kvalitetskrav til miljømålinger (bek. nr. 2362 af 26. november 2021)

### 4.2 Ansøgningens indhold

Revisionen af udledningstilladelsen er med baggrund i virksomhedens vandhåndteringsnotat. Vandhåndteringsnotatet er bilag til tilladelsen.

### 4.3 Vandområder

Renset overfladevand fra virksomheden udledes til Alling Å. I vandområdeplanerne 2015-2021 er Alling Å målsat som god økologisk tilstand og god kemisk tilstand på strækningen. Den nuværende tilstand er i vandområdeplan 2015-2021 angivet til samlet at være dårlig økologisk tilstand og ukendt kemisk tilstand ved udledningpunktet. I basisanalysen for vandområdeplanerne 2021-2027 er den nuværende tilstand angivet til moderat økologisk tilstand og ukendt kemisk tilstand for Alling Å ved udledningpunktet.

Vandløbet er omfattet af naturbeskyttelseslovens §3. Vandløbene er omfattet af en udpegning af forekomster af bilag IV-arten odder.

#### *Randers Fjord*

Alling Å udløber i Randers Fjord.

Den inderste del af Randers Fjord har i vandområdeplanerne målsætningen godt økologisk potentiale og god kemisk tilstand. Den yderste del af Randers Fjord beliggende nord for Mellerup har i vandområdeplanerne målsætningen god økologisk tilstand og god kemisk tilstand.

I vandområdeplanerne fremgår det for den inderste del af Randers Fjord, at dens nuværende tilstand er moderat økologisk potentiale og ukendt kemisk tilstand. I vandområdeplanerne fremgår det for den yderste del af Randers Fjord beliggende nord for Mellerup, at dens nuværende tilstand er dårlig økologisk tilstand og ikke god kemisk tilstand.

Randers Fjord er udlagt som EF habitatområde fra Uggelhuse og ud mod Kattegat. Området fra Voer-Mellerup og ud er udlagt som EF-fuglebeskyttelsesområde, Randers

og Mariager Fjorde og Ålborg Bugt, sydlige del og Ramsarområde, dele af Randers og Mariager fjorde med tilgrænsende havområde.

Randers Fjord er registreret med formodede forekomst af bilag IV-arten odder.

#### 4.4 Grundvandsforhold

Bassiner er placeret udenfor område med særlige drikkevandsinteresser. Bassinerne er placeret udenfor indvindingsopland og 300 meter beskyttelseszone til drikkevandsboring ved alment vandværk. En mindre del af virksomhedens matrikel ligger indenfor indvindingsopland til Krstrup Vandværk.

#### 4.5 Partshøring

Udkast til afgørelse har været sendt i partshøring

### 5 Natur og Miljøs bemærkninger

Randers Kommune har den 13. december 2018 givet en tilladelse til udledning af overfladevand fra et efterbehandlet areal på virksomheden Nordic Waste. Nordic Waste har søgt om ændring af den eksisterende udledning. Der er indsendt et vandhåndteringsnotat, der beskriver ændringen. Revisionen af tilladelsen er på baggrund af vandhåndteringsnotatet. Hvis der sker ændringer, der har betydning for udledningen, skal der ansøges om ny udledningstilladelse.

#### Påvirkning af Alling Å

Udgangspunktet for denne revision af tilladelse er, at overfladevand fra befæstede arealer og efterbehandlede arealer ved virksomheden vil blive tilbageholdt. Overfladevandet vil blive brugt i vaskeproces. Der vil dog sandsynligvis være perioder, hvor det ikke er muligt at tilbageholde alt vandet. Randers Kommune har på denne baggrund udarbejdet en udledningstilladelse, der giver virksomheden mulighed for at udlede til recipienten efter godkendelse af kommunen.

I forbindelse med tilladelsen til udledning af overfladevand fra efterbehandlet areal af 13. december 2018 blev der fastsat grænseværdier for en række tungmetaller og organiske stoffer.

Baggrunden for fastsættelse af grænseværdien er, at oplandet til Alling Å ved udledningspunktet er vurderet til at være ca. 24,8 km<sup>2</sup>. I Vandkvalitetsplan 2005 for Århus Amt er der for station Alling Å – GI. Ølstvad Bro angivet et opland på 29,1 km<sup>2</sup>, hvor der er en  $Q_{\text{medianminimum}}$  28 l/s,  $Q_{\text{middel}}$  182 l/s og  $Q_{\text{medianmaximum}}$  1.152 l/s. Ved omregning ud fra oplandsstørrelser vil der ved udledningen fra projektområdet være flg. i Alling Å  $Q_{\text{medianminimum}}$  24 l/s,  $Q_{\text{middel}}$  155 l/s og  $Q_{\text{medianmaximum}}$  982 l/s.

Grænseværdien for BTEX og PAH'er er fastsat ud fra vandkvalitetskravet, og at der vil være en fortynding på 2,5 i forhold til  $Q_{\text{medianminimum}}$ .

Grænseværdien for tungmetaller er fastsat ud fra vandkvalitetskravet, da der for nogle tungmetaller kan være et naturligt højt niveau i vandløbet. Miljøstyrelsen har målt på tungmetaller i 2021 og 2022 i en station i Alling Å ca. 14 km nedstrøms virksomheden. Målingerne viser et gennemsnitligt indhold af kobber på 1,9 µg/l. For kobber er kvalitetskravet 1 µg/l. Kvalitetskravet er denne koncentration af stoffet tilføjet den naturlige baggrundskoncentration. Den øvre grænse uanset den naturlige baggrundskoncentration på 4,9 µg/l. Ud fra dette bør grænseværdien for kobber i udledningen fra virksomheden ikke være højere end 1 µg/l. For de andre tungmetaller ligger koncentrationen under kvalitetskravet. For zink ligger den omkring kvalitetskravet.

Randers Kommune har på denne baggrund fastholdt grænseværdierne fra tilladelsen af 13. december 2018.



Randers Kommune vurderer, at hvis det rensede overfladevand overholder grænseværdierne angivet i udledningstilladelsen, så vil udledningen ikke hindre, at vandløbet kan overholde kvalitetskravene. Randers Kommune vurderer herved, at udledningen ikke vil hindre målopfyldelse i Alling Å.

#### Hydraulisk påvirkning

Afledningen i den tidligere tilladelse er angivet til 10 l/s. Den naturlige afstrømning i oplandet er ved et medianmaksimum beregnet ud fra Vandkvalitetsplan 2005 for Århus Amt på 0,4 l/s/ha. Ved et efterbehandlingsareal på ca. 24 ha, så vil dette svare 9,6 l/s. Afledningen på 10 l/s fra arealet vil derfor ca. svare til det naturlige medianmaksimum.

Randers Kommune vurderer, at der stadig kan tillades en udledning på 10 l/s.

#### **Konsekvensvurdering af projektets påvirkning af Natura 2000-områder**

Ifølge § 6 habitatbekendtgørelsen kan kommunen ikke give tilladelse, hvis anlægget efter nærmere vurdering viser sig at kunne skade et internationalt naturbeskyttelsesområde.

En udledning kan potentielt påvirke arter eller naturtyper, som Natura 2000-områder er udpeget for at beskytte. Det gælder også udledninger, der ligger opstrøms sådanne områder, bl.a. som følge af transport af forurenende stoffer via vandløb.

#### Næringsstoffer

I vandområdeplan for Randers Fjord fremgår, at målsætningen for Randers Fjord ikke er opfyldt. Årsagen er angivet til at være en væsentlig belastning med kvælstof og fosfor gennem årene fra landbrug og punktkilder. Den totale belastning for Hovedvandopland Randers Fjord er for punktkilder angivet til at være 354 tons N/år og 39,0 tons P/år<sup>2</sup>.

Der er i vandplaner og vandområdeplaner angivet indsatser, der skal sikre, at belastningen med kvælstof og fosfor fra landbrug og punktkilder er faldende. Den kumulative effekt er således en faldende belastning med næringsstoffer, som vil påvirke naturtyper og arter i Natura 2000-området i positiv retning. I Vandområdeplan 2015-2021 for Vandområdedistrikt Jylland og Fyn er der for Randers Fjord angivet en reduktion på 1,3 tons N/år fra spildevand.

Randers Kommune har siden vedtagelse af spildevandsplan 2009-2012 vedtaget en række tillæg til spildevandsplanen i form af separatloakeringsprojekter, byggemodninger mv. På nuværende tidspunkt vil de vedtagne tillæg medføre en reduktion i udledning af næringsstoffer til Randers Fjord på 3.005 kg-N/år og 960 kg-P/år. Randers Kommune har ikke kendskab til planlagte projekter, der derudover vil forøge udledningen af næringsstoffer til Randers Fjord væsentligt.

Udledningen af rensede overfladevand vurderes ikke at medføre en væsentlig udledning af næringsstoffer til Randers Fjord. Da det kun vil være i begrænset perioden, at der sker udledninger fra virksomheden, vurderer Randers Kommune, at udledningen af næringsstoffer vil blive reduceret i forhold til tidligere. Det vurderes på baggrund af dette, at udledningen i sig selv og sammen med andre spildevandsudledninger ikke giver anledning til en uacceptabel påvirkning af Natura 2000-området med kvælstof og fosfor.

Det vurderes på denne baggrund, at der fortsat kan gives tilladelse til udledningen.

#### Miljøfremmede stoffer

---

<sup>2</sup> Basisanalyse for Vandområdeplaner 2015-2021 – Hovedvandopland Randers Fjord

I vandområdeplan 2015-2021 er der for ydre Randers Fjord angivet, at området er i "ikke god kemisk tilstand". Årsagen er overskridelse af kvalitetskravet for stofferne BDE (bromerede diphenylethere), kviksølv og PFOS.

I henhold til Vejledning til bekendtgørelse om indsatsprogrammer for vandområdedistrikter<sup>3</sup> er det de konkrete ovennævnte stoffer, der skal ske en indsats overfor i forbindelse med opsporing, revidering af gældende tilladelser og evt. nye tilladelser. Det forventes ikke, at BDE, kviksølv og PFOS vil være at finde i overfladevand fra befæstede arealer og overfladevand fra efterbehandlet arealer i koncentrationer, der kan give anledning til overskridelse af kvalitetskrav.

I forbindelse med udarbejdelse af vandområdeplanerne 2021-2027 har Miljøstyrelsen foretaget en tilstandsvurdering i 2021. Af denne fremgår den kemiske tilstand for kystvande som ikke-god kemisk tilstand for den inderste og den yderste del af Randers Fjord. For den inderste del af Randers Fjord skyldes vurderingen overskridelser for det kemiske stof antracen i sediment og for nationalt specifikke stoffer for stoffet methylnaphthalener i sediment. For den yderste del af Randers Fjord skyldes vurderingen overskridelser for de kemiske stoffer BDE, Kviksølv, Cadmium i Biota. Det forventes ikke, at antracen, methylnaphthalener, BDE og kviksølv vil være at finde i overfladevand fra befæstede arealer og overfladevand fra efterbehandlede arealer i koncentrationer, der kan give anledning til overskridelse af kvalitetskrav.

Det forventes, at der kan være et væsentlig indhold af cadmium i overfladevand fra virksomheden. Ved rensning af overfladevandet inden udledning til recipienten, forventes indholdet af cadmium dog at blive reduceret til under kvalitetskravet.

Randers Kommune vurderer, at det ansøgte ikke vil medføre en ændring af tilstanden i Randers Fjord. Randers Kommune har lagt vægt på, at overfladevandet vil blive rensset i et sand- og kulfilter inden udledning til recipient. Indholdet af tungmetaller i det rensede overfladevand vil derfor overholde vandkvalitetskravet for tungmetaller i sig selv.

Randers Kommune har på denne baggrund fastholdt grænseværdierne fra tilladelsen af 13. december 2018.

#### **Internationalt beskyttede arter efter habitatdirektivets bilag IV**

Ifølge § 10 i habitatbekendtgørelsen kan kommunen ikke give tilladelse, hvis det ansøgte kan beskadige eller ødelægge yngle- eller rasteområder for dyrearter, der er optaget på habitatdirektivets bilag IV.

Alling Å er omfattet af en udpegning af forekomster af bilag IV-arten odder. Denne tilladelse vil ikke medføre fysiske ændringer ved vandløbet. Hvis grænseværdierne i tilladelsen overholdes, vurderer Randers Kommune, at udledningen ikke vil påvirke yngle- eller rasteområder for odderen.

#### **Grundvandsforhold ved bassin**

Bassiner er placeret udenfor område med drikkevandsinteresser. Bassinerne er placeret udenfor indvindingsopland og 300 meter beskyttelseszone til drikkevandsboring ved alment vandværk. En mindre del af virksomhedens matrikel "celle 1" ligger indenfor indvindingsopland til Kristrup Vandværk.

Da bassiner placeres udenfor indvindingsopland til vandværk, så kan bassinerne etableres uden membran.

#### **Tilsyn**

---

<sup>3</sup> Vejledning til bekendtgørelse om indsatsprogrammer for vandområdedistrikter, nr. 9627 af 6. juli 2017

Tilsyn med udløb skal noteres i en driftsjournal. Tidspunktet for tilsynet skal noteres i driftsjournalen og hvad tilsynet indeholdte, f.eks. om der er konstateret erosion i vandløbet, om vandløbet er uæstetisk, om udløbsledningen er defekt, er der slamaflejringer ved udløbet m.v.

Udledningen må jvf. vilkårene ikke medføre uæstetiske forhold i vandløbet eller på vandløbsbrinker. I enkelte tilfælde kan der i vandområdet ses tegn fra udledningen, uden at der er tale om uæstetiske forhold. I vurderingen af om en udledning medfører uæstetiske forhold indgår følgende forhold: slamaflejringer, lammehaler, bakteriebelægninger, olie samt omfanget af erosion.

### **Vedligeholdelse af bassin**

For at sikre optimal vedligeholdelse af bassiner skal der være en plan for drift og vedligeholdelse af bassiner. I drifts- og vedligeholdelsesplanen indgår en beskrivelse af vedligeholdelsen, som skal sikre bassinernes primære funktion som teknisk anlæg, der skal forsinke og rense det udledte vand. Planen skal indsendes til godkendelse hos Randers Kommune.

### **Samlet konklusion**

Randers Kommune vurderer samlet at kunne give tilladelse til udledningen og bassiner, og at tilladelsen er meddelt i overensstemmelse med vandområdeplanerne.

Det er angivet i vejledningen til bekendtgørelse om indsatsprogrammer for vandområdedistrikter:

*"Revurdering af miljøgodkendelser og udledningstilladelser, som på uændrede eller skærpede vilkår viderefører virksomhedens hidtidige ret til at udlede næringsstoffer eller miljøfarlige forurenede stoffer til vandforekomster, anses ikke for at udgøre en afgørelse omfattet af § 8 , stk. 2 og 3"*

Da der er tale om en revidering af en eksisterende udledningstilladelse, skal afgørelsen ikke vurderes ud fra §8, stk. 2 og stk. 3 i Bekendtgørelse om indsatsprogrammer for vandområdedistrikter. Det er angivet i bekendtgørelsen §3:

*"Stk. 3. Myndigheden kan kun træffe afgørelse, der indebærer en direkte eller indirekte påvirkning af et overfladevandområde eller en grundvandsforekomst, hvor miljømålet ikke er opfyldt, hvis afgørelsen ikke medfører en forringelse af overfladevandområdet eller grundvandsforekomstens tilstand, og ikke hindrer opfyldelse af det fastlagte miljømål, herunder gennem de i indsatsprogrammet fastlagte foranstaltninger. Ved vurdering af, om afgørelsen vil hindre opfyldelse af det fastlagte miljømål, skal det tages i betragtning, om påvirkningen neutraliseres senere i planperioden."*

Udledningen sker til overfladevandområder (Alling Å og Randers Fjord), hvor miljømålet ikke er opfyldt. Randers Kommune vurderer dog, at hvis grænseværdierne i udledningstilladelse af 13. december 2018 overholdes, vil udledningen ikke medføre en forringelse af overfladevandområde. Randers Kommune vurderer også, at hvis tilladelsen overholdes, vil udledningen ikke hindre målopfyldelse i recipienten.

## **6 Klagevejledning**

Tilladelsen kan påklages i henhold til miljøbeskyttelseslovens § 91. Klageberettigede er enhver, der har en individuel, væsentlig interesse i sagens udfald, ejer af areal, Sundhedsstyrelsen (Styrelsen For Patientsikkerhed, Tilsyn og Rådgivning), Ferskvandsfiskeriforeningen for Danmark, Danmarks Fiskeriforening jf. miljøbeskyttelseslovens §§ 98-99.

Klageberettigede er desuden:

- Lokale foreninger og organisationer, der har beskyttelse af natur og miljø som hovedformål samt lokale foreninger og organisationer, der efter deres formål

varetager væsentlige rekreative interesser, når afgørelsen berører sådanne interesser, og klagen har til formål at varetage natur- og miljøbeskyttelse. Foreningens eller organisationens klageret er betinget af, at afgørelsen er af den type, som den lokale forening eller organisation i overensstemmelse med forudgående anmeldelse overfor kommunen efter miljøbeskyttelseslovens § 76, stk. 1 har ønsket underretning om.

- Landsdækkende foreninger og organisationer, der efter deres vedtægter har beskyttelse af natur og miljø som hovedformål.
- Landsdækkende foreninger og organisationer, der efter deres vedtægter har til formål at varetage væsentlige rekreative interesser, når afgørelsen berører sådanne interesser og klagen har til formål at varetage natur- og miljøbeskyttelse. Lokale afdelinger af de landsdækkende foreninger eller organisationer er efter § 100 stk. 4 i miljøbeskyttelsesloven ikke klageberettiget. Derfor skal en evt. klage indsendes via den landsdækkende forening eller organisation.

Miljø- og Fødevareklagenævnet kan kræve dokumentation for foreningers og organisationers klageberettigelse.

Hvis du ønsker at klage over nogle af afgørelsen, kan du klage til Miljø- og Fødevareklagenævnet. Du klager via Klageportalen. Klageportalen ligger på [www.borger.dk](http://www.borger.dk) og [www.virk.dk](http://www.virk.dk). Klagen sendes gennem Klageportalen til den myndighed, der har truffet afgørelsen. I alle sager, der kan indbringes for Miljø- og Fødevareklagenævnet, opkræves som udgangspunkt gebyr for at klage.

Miljø- og Fødevareklagenævnet skal som udgangspunkt afvise en klage, der kommer uden om Klageportalen, hvis der ikke er særlige grunde til det. Hvis du ønsker at blive fritaget for at bruge Klageportalen, skal du sende en begrundet anmodning til den myndighed, der har truffet afgørelse i sagen. Myndigheden videregiver herefter anmodningen til Miljø- og Fødevareklagenævnet, som træffer afgørelse om, hvorvidt din anmodning kan imødekommes.

Klagefristen er 4 uger fra den dag, tilladelsen er meddelt eller offentligt bekendtgjort jf. miljøbeskyttelseslovens § 93.

Afgørelsen kan endvidere prøves ved en domstol. Søgsmålet skal være anlagt inden 6 måneder efter at afgørelsen er meddelt jf. miljøbeskyttelseslovens § 101, eller en eventuel klage er afgjort.

En klage over tilladelsen har ikke opsættende virkning på retten til at udnytte tilladelsen, medmindre Miljø- og Fødevareklagenævnet bestemmer andet jf. miljøbeskyttelseslovens § 96. Dette giver dog ingen begrænsninger i Miljø- og Fødevareklagenævnet adgang til at ændre eller ophæve den påklagede tilladelse.

## 7 Underretning om afgørelsen

Tilladelsen vil blive offentlig annonceret på kommunens hjemmeside.

Følgende er underrettet direkte om afgørelsen:

DSH Recycling A/S, Gl. Århusvej 110, 8940 Randers SV

Nordic Waste A/S ([cni@nordicwaste.dk](mailto:cni@nordicwaste.dk))

Styrelsen For Patientsikkerhed, Tilsyn og Rådgivning ([senord@sst.dk](mailto:senord@sst.dk))

Danmarks Naturfredningsforening ([dn@dn.dk](mailto:dn@dn.dk), [dnranders-sager@dn.dk](mailto:dnranders-sager@dn.dk))

Friluftsrådet ([fr@friluftsradet.dk](mailto:fr@friluftsradet.dk), [oestjylland@friluftsradet.dk](mailto:oestjylland@friluftsradet.dk))

Danmarks Sportsfiskerforbund ([post@sportsfiskerforbundet.dk](mailto:post@sportsfiskerforbundet.dk);

[oestjylland@sportsfiskerforbundet.dk](mailto:oestjylland@sportsfiskerforbundet.dk))

Danmarks Fiskeriforening ([mail@dkfisk.dk](mailto:mail@dkfisk.dk))

Dokumentnavn: Tilladelse til udledning af overfladevand fra Nordic Waste GI Århusvej 110 8940 Randers SV (Tilladelse til udledning af overfladevand fra Nordic Waste GI Århusvej 110 8940 Randers SV)

Hører til sagsnummer: 09.02.00-P19-25-20

Registreringsdato: 1. juni 2023

Dansk Fritidsfiskerforbund (formanden@fritidsfiskerforbundet.dk)  
Ferskvandsfiskeriforeningen i Danmark (nb@ferskvandsfiskeriforeningen.dk)  
Dansk Ornitologisk Forening (natur@dof.dk, randers@dof.dk)  
Dansk Amatørfiskerforbund (fkjerulf@mail.dk)



## Notat

**Vedr.: Oversigt over spørgsmål stillet i sagen fra 1. jan. 2023 til maj 2023**

**Sagsnavn:** Miljøgodkendelse listevirksomhed - Nordic Waste, Gl. Århusvej 110, Genbrugscenter

**Sagsnummer:** 09.02.00-P19-25-20

**Dato:** 30-05-2023

---

## Oversigt over spørgsmål stillet til sagen i perioden fra januar - maj 2023

### **Forslag fra Anker Boje, Socialdemokratiet, vedr. Nordic Waste, miljø- og teknikudvalget den 31. januar 2023**

Anker Boje (Socialdemokratiet) har i mail af 9. januar 2023 fremsendt følgende,  
"Efter anonymt tip, har jeg i dag været forbi Nordic Waste. Hastesag, kræver hurtig handling, samt efterfølgende behandling i miljø og teknik på førstkommende møde.

Som tidligere nævnt er der igen problemer med overfladevand fra Nordic Waste, som løber ud i Allingåen. (Se vedhæftede)

Jeg ønsker derfor svar på følgende:

- Er der taget vandprøver af det vand som løber ud i åen
- Er der en tilladelse til at deres overfladevand må løbe ud i åen
- Har man kontrolleret at det vand som forlader kul filteret er rent nok til at løbe ud i åen eller er det overfladevand fra grunden som løber udenom kul filteret og ud i Allingåen."

Fotodokumentation fremgår af vedlagte bilag.

Anker Boje har efterfølgende i mail af 11. januar 2023 fremsendt følgende supplerende spørgsmål:

"Jeg har lige et par yderligere spørgsmål i sagen omkring Nordic Waste A/S

- Miljø godkendelsen for Nordic Waste A/S
- Kopi af de analyser der måtte være fortaget af forurenede jord, rensede jord og det spildevand der udledes
- Procedure for jordhåndteringen på havnen

### **Forvaltningens svar**

I udkast til miljøgodkendelse for Nordic Waste, er der stillet krav om at der ikke må udledes overfladevand fra produktionsarealerne til Alling Å. Skulle der opstå behov for en udledning skal der forinden meddeles særskilt tilladelse hertil. I udkast til miljøgodkendelse er kontrollen af det modtagne jord skærpet, idet der er stillet krav om stikprøver, som myndigheden foranlediger.

### **Supplerende spørgsmål fra Anker Boje, Socialdemokratiet**

*Nordic Waste er miljøgodkendt af Randers Kommune. I miljøgodkendelsen nævnes områdets jordbundforhold der består af et tykt lag ler. Lerlaget skal forhindre det forurenede vand at synke ned til grundvandet.*

*Vandet skal dog afledes og det er her der burde være langt mere opmærksomhed. Nordic Waste er beliggende med Allingeåen som laveste punkt, hvorfor nedbør kan udvaske den forurenede jord inden det løber i Allingeåen. Dette forhold fremgår ikke i miljøgodkendelse.*

*Burde der ikke være foretaget en risikovurdering for håndtering af store mængder nedbør?*

### **Forvaltningens svar**

I forbindelse med udarbejdelse af miljøgodkendelsen er der af uvildig rådgiver godkendt af forvaltningen udarbejdet en vandhåndteringsplan som forholder sig til, hvordan det udgås, at der udledes overfladevand fra virksomheden. Vandhåndteringsplanen forholder sig til risikoen ved en 100 års hændelse.

### **Supplerende spørgsmål fra Anker Boje, Socialdemokratiet**

*I amternes tid blev vores vandløb jævnligt undersøgt og resultatet registreret. Skete der forureninger kunne man på den måde dokumentere den negative indflydelse på vandløbets fauna. Efter kommunerne overtog opgaven er undersøgelser og faunaregistreringer stort set indstillet.*

*Burde der ikke inden opstarten af Nordic Waste være foretaget en fauna undersøgelse af Allingeåen? Ved forureninger eller mistanke om dette, burde der også være en procedure der sikrede en faunaundersøgelse af vandløbene. Er der foretaget en sådan efter første og anden registrerede overløbsepisode?*

*Den 29. januar blev der af frivillige foretaget en undersøgelse af Allingeåens fauna. Nedstrøms Nordic Waste fandtes ikke gammarus (ferskvandstanglopper).*

*Høje niveauer af kobber i vandløb kan have en negativ indvirkning på gammarus-arter, da det kan forstyrre deres reproduktion og føre til død. Kobber kan også påvirke deres immunsystem og forstyrre deres evne til at modstå sygdomme. Derudover kan det påvirke deres adfærd og ændre deres fødekilder. Derfor kan høje koncentrationer af kobber i vandløb føre til en reduktion i antallet af gammarus og påvirke hele økosystemet.*

*Bør der ikke foretages en opfølgende undersøgelse?*

*Endeligt skal kommunen opfordres til at indtaste resultatet af seneste undersøgelse i Miljøstyrelsens Dansk Vandløbsfaunaindeks (DVFI). Skemaer fra undersøgelsen står til kommunens disposition hvis dette ønskes.*

### **Forvaltningens svar**

Med udkast til miljøgodkendelse af Nordic Waste, som behandles af miljø- og teknikudvalget den 6. juni 2023 og den tilknyttede spildevandstilladelse, har forvaltningen vurderet, at udledninger fra virksomheden skal overholde skrappe krav, end de normale udledningskrav til vandløb, idet Alling Å løber ud i Habitatområdet Randers Fjord. Dette giver mulighed for udledninger af kobber i meget beskedne mængder. Der er dog i godkendelsen stillet krav om, at der ikke må ske nogen udledning af overfladevand fra virksomheden. Gennemførelse af faunaundersøgelser vil ikke kunne skabe hjemmel for skrappe krav. Derudover henvises til forvaltningens oplæg fra byrådets informationsmøde omkring Nordic Waste.

### **Mail fra Anker Boje, den 31 januar 2023**

*Her er nogle af de billeder jeg har fået. Som skal forstille ren jord*

*Med venlig hilsen*

*Anker Boje*

*Byrådspolitiker Socialdemokratiet*

#### **Forvaltningens svar**

De billeder, der henvises til i mailen ovenfor, viste jord med plast og andet affald i.

Med udkast til miljøgodkendelsen til Nordic Waste, som behandles af miljø- og teknikudvalget den 6. juni 2023, får virksomheden mulighed for at modtage dette jord, såfremt det kan renses af virksomheden. Er dette ikke tilfældet skal virksomheden sørge for, at jorden bortskaffes til godkendt modtager og forevise dokumentation herfor.

Rensning af jord er del af virksomhedens forretningskoncept og har til formål at forøge genanvendelsen af jord i Danmark.

I miljøgodkendelsen er også indbygget krav om udvidet stikprøvekontrol, som foretages af forvaltningen. Jord modtaget af virksomheden udpeges af forvaltningen til kontrol. Indtil resultaterne foreligger, må virksomheden ikke håndtere jorden, men skal opbevare det på særskilt plads.

### **Forslag fra Bjarne Overmark, byrådsmødet den 31. januar 2023**

*Bjarne Overmark, Beboerlisten, har i mail af 14 januar 2023 anmodet om byrådets behandling af en sag efter styrelseslovens § 11 idet det på baggrund af oplysninger i pressen om forurenede vand, der fra nordic waste, fiboværket, Ølst løber ud i Alling Å og videre til Grund Fjord/Randers Fjord, stilles følgende beslutningsforslag. "Randers Byråd agter at sørge for, at forurening/forgiftning af Alling Å og Randers Fjord bliver stoppet.*

#### **Forvaltningens svar**

Forvaltningen oplyste i forbindelse med behandlingen af forslaget, at forvaltningen ville sikre, at et lignende uheld ikke opstår igen, ved, indenfor kort tid, at udarbejde et tillæg til virksomhedens miljøgodkendelse. Denne betyder bl.a., at udløb fra bassinet fjernes, at bassinet gøres større samt at virksomheden skal have en beredskabsplan, som sikrer, at der ikke tilledes overfladevand til Alling å uanset hvad der sker.

I udkast til miljøgodkendelse for Nordic Waste, er der stillet krav om at der ikke må udledes overfladevand fra produktionsarealerne til Alling Å. Skulle der opstå behov for en udledning skal der forinden meddeles særskilt tilladelse hertil.



Der er i udkast til miljøgodkendelsen stillet krav om, at virksomheden skal have en vandhåndteringsplan. Virksomheden har nu udarbejdet en vandhåndteringsplan som forudsætning for at få miljøgodkendelsen.

I forbindelse med godkendelsen er denne eksternt udarbejdede vandhåndteringsplan blevet godkendt af forvaltningen og der er i godkendelsen krav om, at når forvaltningen har meddelt den nye spildevandstilladelse (hvilket sker samtidigt med godkendelsen), som afspejler de nye krav i miljøgodkendelse, så skal virksomheden fremsende en fornyet vandhåndteringsplan som dokumenterer, at virksomheden tilgodeser spildevandstilladelsen. Den eksterne konsulent, der udarbejder denne, skal godkendes af forvaltningen.

### **Spørgsmål fra Anker Boje, Erik Bo Andersen, Bjarne Overmark, Frida Valbjørn og Bo Vestergaard stillet i forbindelse med informationsmøde om Nordic Waste i mail af 24. februar 2023**

#### **Forvaltningens indledende bemærkninger**

I vinteren 2023 blev det ved flere lejligheder konstateret af borgerne i området samt af forvaltningen, at aktiviteter på virksomheden Nordic Waste kunne give anledning til overløb af urensset vand fra virksomhedens arealer til Alling Å.

Som konsekvens heraf blev det tydeligt, at forvaltningens igangværende udarbejdelse af et tillæg til virksomhedens miljøgodkendelse skulle sikre, at der blev stillet miljøkrav til virksomheden. Disse miljøkrav skal sikre, at virksomhedens aktiviteter under ingen forhold vil kunne skade Aalling Å.

Byrådet besluttede på sit møde den 27. februar 2023,

- at byrådet ønsker et tillæg til miljøgodkendelsen for Nordic Waste som fastsætter krav om, at der ikke må afledes vand fra virksomheden til Alling Å, samt at skulle der opstå forhold, hvor en udledning ikke kan forhindres, så skal virksomheden forinden opnå særskilt tilladelse hertil baseret på dokumenteret kvalitet af det vand, som ønskes udledt.
- at der i forbindelse med fremtidigt planarbejde tages kontakt til Vejdirektoratet med hensyn til afledningen fra motorvejen.

Samtidig hermed oplyste forvaltningen, at spørgsmål vedrørende virksomhedens aktiviteter fremsat af byrådspolitikkerne Anker Boje, Erik Bo Andersen, Bjarne Overmark, Frida Valbjørn og Bo Vestergaard i mail af den 24. feb. 2023 til Jesper Kaas, ville blive besvaret og tilgodeset i forbindelse med tillæg til miljøgodkendelsen for Nordic Waste.

Nedenfor har forvaltningen besvaret de anførte spørgsmål med udgangspunkt i det udkast til miljøgodkendelsen for Nordic Waste, som behandles af miljø- og teknikudvalget den 6. juni. 2023.

#### **Forvaltningens svar**

**Spørgsmål:** *Geologi. Udover lerlagets tykkelse, er der i miljøgodkendelsen foretaget en geologisk risikovurdering med henblik på jordskred?*

**Svar:** Forvaltningen har som del af udarbejdelsen af såvel den nuværende og kommende miljøgodkendelse og miljøvurdering foretaget en vurdering af risiko for jordskred. Det er vurderingen, at der ikke er risiko for jordskred, der kan påvirke omgivelserne. Der stilles derfor ikke krav hertil. Vurderingen er baseret på følgende to forhold:

- 1) Virksomheden er meget bevidst om, at der er risiko for skred. Det er derfor, at de indarbejder microfiller i deres anlægsprojekter.
- 2) Der er stillet vilkår i godkendelsen om, at de skal opbygge deres anlæg så de reducerer risikoen for skred. Såfremt der opstår et skred vil geologien betyde, at virksomheden rammes mens Ølst by ikke rammes. Virksomheden er derfor opmærksom på at minimere denne risiko. Skulle der ske skred, vil det ikke kunne påvirke borgerne.

**Spørgsmål:** *Hvorledes sikres der i mod store jordskred ned mod Ølst by af den løse, porøse og til tider gennemvædede jord der placeres i den gamle lergrav af Nordic Waste?*

**Svar:** Den nuværende og kommende godkendelse indeholder ikke krav til en sikring mod jordskred ned mod Ølst by. Det vurderes, at omgivelserne ikke kan blive påvirket af jordskred. Ølst by ligger desuden højere end vejen og engen, der omgiver virksomheden.

**Spørgsmål:** *SPILDEVAND - Overfladevand/vandafledning/vandhåndteringsplan*

*Området er i følge virksomheden hjemmesiden 90 ha. Hvordan vil man sikre, at store mængder regnvand der falder område og som kommer i kontakt med forurenede jord ikke udledes i Alling Åen?*

- a) *Er der beregninger på mængden af vand der i forskellige situationer skal renses, udledes eller deponeres? Hvis ønskes en aktindsigt.*
- b) *Foreligger der en gennemarbejdet vandvandrings model for lergraven, hvor Nordic Waste deponerer 600.000 tons mere eller mindre forurenede jord i Ølst? I givet fald bedes den fremsendt i kopi.*

**Svar:** Som forudsætning for meddelelsen af miljøgodkendelse for Nordic Waste er der udarbejdet en vandhåndteringsplan, som sikrer, at alt vand, der falder indenfor det område, som er omfattet af miljøgodkendelsen, bliver håndteret og er omfattet af kravene i miljøgodkendelsen. Før godkendelsen meddeles skal ekstern uvildig konsulent, udpeget af forvaltningen, have godkendt planen.

**Spørgsmål:** *Hvilke krav er der til afdækning af forurenede jord under transport på lastbiler fra Randers Havn til Nordic Waste på Århusvej v/Ølst?*

**Svar:** Der er i miljøgodkendelsen krav om, at forurenede jord, som transporteres til virksomheden, skal være overdækket. Regler om vejtransport reguleres af politiet.

**Spørgsmål:** *Rensning/ renskapacitet. Det bliver oplyst, at det forurenede vand renses i et kulfilteranlæg. Er der en beregning af anlæggets kapacitet og er der krav til måling af det vand, der efter en rensning i anlægget udledes til Alling Åen? I givet fald ønsket oplyst hvor ofte der foretages*

*målinger og hvad der analyseres for. Er der kapacitets beregninger og måleresultater bedes disse udleveret.*

*c) Hvorledes agter Randers Kommune fremover at kontrollere Nordic Waste udledningers påvirkning af faunaen i Alling Å?*

**Svar:** Med udkast til ny, samlet miljøgodkendelse er det ikke tilladt virksomheden at udlede vand til Alling Å fra de arealer, som er omfattet af godkendelsen. Uanset klima.

Skulle der opstå uforudsete forhold, som indebærer et ønske fra virksomhedens side om at kunne udlede vand, vil det kræve en særskilt udledningstilladelse fra gang til gang.

Som vandløbsmyndighed laver forvaltningen jævnligt fysisk inspektion af Alling Å og miljøtilstanden.

**Spørgsmål:** *Foretages der af kommunen eller andre eksterne kontrolprøver af det jord, der leveres til Nordic Waste? Agter Randers Kommune fremover at lade foretage stikprøvekontroller ang forureningsgraden på det jord, der tilføres Nordic Waste?*

**Svar:** I udkast til miljøgodkendelsen for Nordic Waste, stilles der krav om etablering af ny plads til opbevaring af det jord, som af forvaltningen fremover udtages til stikprøvekontrol. I godkendelsen indbygges desuden krav om udtagning af stikprøvekontrol én gang om ugen, foranlediget af forvaltningen. Først når resultaterne af stikprøverne foreligger og disse er positive, kan jorden nyttiggøres på virksomheden.

**Spørgsmål:** *Virksomheden oplyser, at der foretages analyser af alt jord der indleveres til rensning. Har kommunen adgang til disse analyser? I givet fald ønskes en aktindsigt.*

**Svar:** I medfør af gældende lov om jord, skal der foretages repræsentative analyser af alt jord, som ikke er klassificeret som rent. Derfor vil alt lettere og forurenede jord som modtages på Nordic Waste, være analyseret. Forvaltningen har givet aktindsigt i sagen. Nordic Waste skal jf. godkendelsen kunne dokumentere indhold i alt modtaget jord. Jf. ovenstående foretages desuden stikprøvekontrol af forvaltningen fremover.

**Spørgsmål:** *Lovgivning / EU - Er godkendelse og kontrol med virksomheden udelukkende et kommunalt anliggende? I givet fald ønskes en redegørelse hvorledes kommunens godkendelse og tilsyn er i overensstemmelse med EU-lovgivningen.*

*Det kan oplyses, at EU har etableret et reguleringsramme for forurenede jord og jordflytning gennem en række love og politikker. Nogle af de vigtigste omfatter: Forurenede jords direktiv (2006/21/EF): Dette direktiv fastlægger en procedure for identifikation, prioritering og oprydning af forurenede jord i EU-landene. Det sætter også krav til den tekniske og økonomiske information, der skal overdrages ved jordflytning.*

**Svar:** Den anførte EU lovgivning er indarbejdet i den gældende danske lovgivning, som danner grundlag for de krav, der stilles i den nuværende miljøgodkendelse og i udkast til ny, samlet miljøgodkendelse samt den tilhørende fornyede spildevandstilladelse. Miljøgodkendelsen og spildevandstilladelsen meddeles i medfør af Godkendelsesbekendtgørelsen og Spildevandsbekendtgørelsen og kravene til jordhåndteringen afspejler lovkravene i Lov om Jord.

**Spørgsmål:** *NATUR - Habitatdirektiv (92/43/EEC): Dette direktiv beskytter en række af EU's mest sårbare naturtyper og dyrearter ved at fastsætte en procedure for at vurdere de potentielle virkninger af planlagte projekter på disse områder. Vandområdedirektiv (2000/60/EF): Dette direktiv fastlægger en fælles ramme for beskyttelse og administration af EU's vandområder, herunder bestemmelser om at beskytte disse områder mod forurening fra jordflytning. Disse love kræver, at de nationale myndigheder følger en række procedurer og overholder bestemte standarder, når de håndterer forurenede jord og jordflytning, herunder overvågning, oprydning og forvaltning af forurenede jord, samt overholdelse af miljøstandarder og -krav. Målet er at beskytte menneskers sundhed og miljøet mod de negative virkninger af forurening og jordflytning. Finder forvaltningen, at der i øvrigt er behov for at genvurdere/stramme den miljøtilladelse, som er udstedt til Nordic Waste?*

**Svar:** Med udkast til miljøgodkendelsen for Nordic Waste sker der en væsentlig stramning af miljøkravene til virksomheden. Vurderingerne, som ligger til grund for den opdaterede spildevandstilladelse og kravene til vandhåndteringen, er meddelt i overensstemmelse med kravene i habitatdirektivet.

**Anker Boje (S), Bo Vestergaard (C), Frida Valbjørn (Ø), Erik Bo Andersen (Østbroen), Bjarne Overmark (Beboerlisten) - om Nordic Waste og vandudledning, miljø- og teknikudvalget den 28.03.23., byrådet den 24.04.23**

*På vegne af byrådsmedlemmerne Anker Boje, S – Bo Vestergaard, C – Frida Valbjørn, Ø – Erik Bo Andersen, Østbroen – Bjarne Overmark, Beboerlisten samt Henrik Leth og Steen Ulnits*

*Følgende pkt .vedr Nordic Waste bedes sat på dagsordenen på førstkommende møde i MTU og på det efterfølgende byrådsmøde til drøftelse og beslutning:*

*I følge det oplyste disponerer Nordic Waste over 90 hektarer ved det gamle FIBOVÆRK ved Ølst, som anses for velegnet til deponering af forurenede jord netop fordi der er tale om en stor vandtæt lerskål efter mange års udgravning af ler til leca.*

*Angiveligt agter virksomheden fremover at beholde al vand på grunden og ikke udlede vand til Alling å.*

*På den baggrund bedes forvaltningen skriftligt redegøre for hvad der sker med vand hos Nordic Waste i tilfælde følgende 2 realistiske tilfælde af skybrud:*

- 1. 90 hektar og 30 mm vand på 10 minutter =  $90 \times 10000 \text{ m}^2 \times 30 \text{ liter vand} = 27 \text{ millioner liter vand} = 27000 \times 1000 \text{ liter tanke placeret på Nordic Wastes grund i Ølst - hvordan kan det vand holdes på grunden?}$*
- 2. 90 hektar og 90 mm vand i løbet af et døgn jf. vedhæfte klip fra Wikipedia om København =  $90 \times 10000 \text{ m}^2 \times 90 \text{ liter vand} = 81 \text{ million liter vand} = 81000 \times 1000 \text{ liter tanke placeret på Nordic Wastes grund i Ølst - hvordan kan det vand holdes på grunden?}$*

3. *Hvad sker der med deponiet af løs jord på grunden, når det udsættes for forannævnte skybrudsscenarioer? Skybruddet den 2. juli 2011 - Wikipedia, den frie encyklopædi da.wikipedia.org*
4. *DET BESLUTTES: Forvaltningen skal sikre, at der udarbejdes en ny vandhåndteringsplan fra uvildig rådgivende ingeniørfirma, der tager hensyn til og viser de topografiske vandveje for at sikre at alt vand kan holdes på egen grund.*
5. *DET BESLUTTES: Forvaltningen skal efterse og sikre at Nordic Waste fremlægger en plan, hvor alt overfladevand opsamles i grøfter, bassiner og lignende og at vand således håndteres på egen grund.*
6. *DET BESLUTTES: Forvaltningen bedes redegøre for og sikre, at det cirkulære vand der bruges til at rense jord er rent, således at jorden der ønskes renses ikke sker med forurenede vand. (Der er jo bevist at det vand der findes i opsamlingsbassin til trods for filter ikke overholder de stillede krav, og hvis det deponeres på egen grund så er der på lang bane risiko for Grundvandet)*
7. *Det bedes oplyst, i hvor mange tilfælde Randers Kommune afvist at Nordic Waste kan tage i mod importeret jord?*
8. *Det bedes oplyst, i hvor mange tilfælde Nordic Waste indberettet tvivlsom forurenede jord til Randers Kommune?*

**Svar på punkt 1 og 2:** Udarbejdelse af en vandhåndteringsplan af en uvildig konsulent godkendt af forvaltningen er en forudsætning for meddelelse af den nye miljøgodkendelse. På basis heraf har forvaltningen meddelt vilkår i godkendelsen, som sikrer, at vand fra produktionsarealerne bliver håndteret på virksomheden og ikke må udledes til Alling Å.

**Svar på punkt 3:** Jord, der nyttiggøres på virksomheden, placeres i henhold til godkendelsen på arealer som indebærer, at der ikke vil være risiko for, at vandet kan skylle jorden væk i væsentligt omfang.

**Svar på punkt 4 og 5:** Er imødekommet i udkast til miljøgodkendelse.

**Svar på punkt 6:** Miljøgodkendelsen giver mulighed for anvendelse af urensede overfladevand til rensning af jord idét anvendelsen af det urensede vand er en del af den nævnte vandhåndteringsplan og virksomhedens produktionsdesign. Anvendelsen vil ikke give anledning til risiko for grundvandet idét de forurenende stoffer bortrenses i forbindelse med virksomhedens produktion.

**Svar på punkt 7 og 8:** Udkast til miljøgodkendelsen sikrer, at al jord, der modtages og/eller håndteres af virksomheden, dokumenteres og kontrolleres.

### **Spørgsmål fra Bjarne Overmark, Beboerlisten, og Frida Valbjørn Christensen, Enhedslisten, om Nordic Waste, byrådet den 24.04.23.**

*"Nedenstående spørgsmål fremsendes på vegne af Bjarne Overmark og Frida Valbjørn jf. tidligere fremsendte spørgsmål om Nordic Waste.*

*Spørgsmålene bedes besvaret og sættes på dagsordenen for næstkommende byrådsmøde. Vi er blevet oplyst om, at der transporteres et kridt-lignende hvidt stof til Nordic Waste i en*

større mængde.

1. *Hvor kommer dette produkt fra? Hvis det kommer fra flere steder end ét bedes dette oplyst.*
2. *Hvad indeholder dette produkt?*
3. *Er der tilladelse til, at det må ligge ude ved Nordic Waste?*
4. *Hvorfor køres det til Nordic Waste?*
5. *Hvad skal det bruges til?*
6. *Kræver dette produkt en særlig tilladelse til at blive transporteret?"*

**Svar på punkt 1–5:** Virksomheden må modtage det kridtlignende hvide stof både i medfør af den eksisterende miljøgodkendelse og ift. nærværende udkast til ny miljøgodkendelse. Virksomheden genanvender dette hvide microfiller til stabilisering af de nye produktionsområder jf. Lokalplan 705.

**Svar på punkt 6:** Regler om vejtransport reguleres af politiet.

**Herudover har Frida Valbjørn Christensen i mail af samme dato fremsendt følgende:**

*"Nedenstående fremsendes på vegne af Bjarne Overmark, Anker Boje og Frida Valbjørn. Ny udvikling i Nordic Waste-sagen. Her ses jordskred på grunden - dette er den gamle lerhald, der er dækket med jord. Nærmere vil følge på byrådsmødet."*

**Svar:** I relation til de billeder, der viser lerskred inde på virksomheden, kan forvaltningen oplyse, at forvaltningen er bekendt med lerskredet fra tilsyn på virksomheden. Det er leret underadgangsvejen til jordtippen, der har forskubbet sig som følge af grundens beskaffenhed af ren plastisk ler og en samtidig stor lastvognstrafik.

Forvaltningen har fået oplyst af virksomheden, at de har geoteknikere på sagen. Det skal understreges, at der ikke er tilknyttet nogen risiko for forurening i forbindelse med lerskredet.



Nordic Waste A/S  
Gl. Århusvej 110  
8940 Randers SV

Udvikling, Miljø og Teknik  
Natur og Miljø  
Laksetorvet  
8900 Randers

Telefon +45 8915 1515  
Direkte 89151684

per.eriksen@randers.dk  
www.randers.dk

## MILJØGODKENDELSE

### Nordic Waste A/S

- Modtagelse af jord til kartering, oplag og forbedring K212.
- Modtagelse og knusning af beton og tegl K206 / K212.
- Modtagelse og sortering af jern- og metal K212.
- Modtagelse og sortering af visse typer farligt affald, K203.
- Modtagelse og neddeling af lang række affaldsarter K206.
- Modtagelse af træ til neddeling K 206
- Modtagelse og sorteringen af affaldsarter under restproduktbekendtgørelsen K 206.
- Modtagelse af fejesand og brøndsand K212.
- Modtagelse af plast til genbrug. K 206.
- Modtagelse og sortering af blandet affald K 206
- Etablering af afskærende vold mod Alling Å



Dato: xx maj 2023

Godkendt: Per Eriksen Ingeniør

## Miljøgodkendelse af listevirksomhed i henhold til kap. 5 i miljøbeskyttelsesloven.

Virksomhed:	Nordic Waste A/S
Beliggenhed:	Gl. Århusvej 110, 8940 Randers Sv.
CVR-/P-nummer:	31050189 / 1013750358
Matr. nr.:	4b, 4d, 6c, og 2h Ginnerup By, Ølst 5b og 6c Erslev by, Nr. Galten.  Ressourcecentret er placeret på matrikel 2 h.
Listebetegnelse:	K 203, K 206, K212 og K214. Listepunkter omhandlende affaldshåndtering og genbrug  B202 Cementstøberier, betonstøberier (herunder betonelementfabrikker og betonvarefabrikker) samt betonblandere med en produktion på mere end eller lig med 20.000 tons pr. år.  Jævnfør Affaldsbekendtgørelsen: <b>BEK</b> nr. 2512 Bilag 5 R5 – R13
Godkendelsen omfatter:	Et ressourcecenter der modtager en lang række affaldstyper med henblik på genbrug og nyttiggørelse
Virksomheden drives af:	Nordic Waste A/S Gl Århusvej 110, 8940
Grunden ejes af:	DSH Recycling A/S Gl Århusvej 110, 8940 Randers SV.
Godkendelsesdato:	xx maj 2023



## Indholdsfortegnelse

<b>RESUME:</b> .....	<b>6</b>
<b>1. MILJØGODKENDELSE</b> .....	<b>8</b>
1.1 GODKENDELSENS GRUNDLAG .....	8
1.2 VILKÅR FOR MILJØGODKENDELSEN .....	9
<b>1.2.1 Generelt</b> .....	<b>9</b>
<b>1.2.2 Generel drift</b> .....	<b>9</b>
.....	11
<b>Nedknusning / flisning af beton, tegl eller træ.</b> .....	<b>19</b>
<b>Jordkarteringsplads og jordrensningsplads.</b> .....	<b>20</b>
<b>Vaskeanlæg.</b> .....	<b>22</b>
<b>Beskrivelse af dokumentationskrav af upcyclet sand og sten</b> .....	<b>23</b>
Analyseparametre .....	23
<b>Prøvetagningspraksis og analysefrekvens</b> .....	<b>23</b>
<b>Kriterier for anvendelse af upcyclet sand grus og sten efter jordvask</b> .....	<b>24</b>
<b>Afvisning af jord.</b> .....	<b>24</b>
<b>Betonblandeanlæg.</b> .....	<b>25</b>
<b>interimsveje på anlægget.</b> .....	<b>26</b>
<b>Kontrolfaciliteter.</b> .....	<b>28</b>
<b>Laboratoriefaciliteter</b> .....	<b>29</b>
<b>Modtagelse af og afvanding af boremudder.</b> .....	<b>29</b>
<b>Modtagelse af og afvanding af havnesediment.</b> .....	<b>30</b>
<b>Modtagelse af og afvanding af spildevandsslam.</b> .....	<b>30</b>
<b>Modtagelse og oplag af plast og RDF og RDF (forblandet affald).</b> .....	<b>31</b>
<b>Modtagelse og oplag af blandet bygge- &amp; anlægsaffald samt isolering.</b> .....	<b>31</b>
<b>Modtagelse og oplag af flyveaske og slagger.</b> .....	<b>32</b>
<b>Bundopbygning indenfor Lokalplan 705.</b> .....	<b>33</b>
<b>Oplag af hjælpestoffer</b> .....	<b>34</b>
<b>Driftsforstyrrelser og uheld.</b> .....	<b>35</b>
<b>1.2.4 Spildevand</b> .....	<b>36</b>
<b>Spildevandstilladelse og vandhåndteringsplan.</b> .....	<b>36</b>
<b>1.2.6 Støj.</b> .....	<b>40</b>
<b>Vilkår til støj</b> .....	<b>40</b>
<b>Egenkontrol</b> .....	<b>40</b>
<b>1.2.9 Affald</b> .....	<b>42</b>
<b>2. VURDERING OG BEGRUNDELSE</b> .....	<b>44</b>
2.1 HOVEDHENSYN VED MEDDELELSE AF GODKENDELSEN .....	44
2.2 PLACERING/FYSISK PLANLÆGNING/NATUR .....	45
2.3 INDRETNING OG DRIFT .....	46
2.4 SPILDEVAND .....	46
<b>2.5 Luft</b> .....	<b>48</b>
2.6 STØJ .....	48
2.7 LAVFREKVENT STØJ OG INFRALYD .....	48

2.8 VIBRATIONER .....	48
2.9 AFFALD.....	49
2.10 JORD OG GRUNDEVAND.....	49
2.11 BEDST TILGÆNGELIGE TEKNIK (BAT) .....	49
<b>3. TIDSBEGRÆNSNING OG RETSBESKYTTELSE .....</b>	<b>49</b>
3.1 TIDSBEGRÆNSNING.....	49
<b>4. UNDERRETNING .....</b>	<b>50</b>
<b>5. KLAGEVEJLEDNING.....</b>	<b>51</b>
<b>Bilag 1: Beliggenhedsplan .....</b>	<b>52</b>
<b>Bilag 2 Notat om Microfiller .....</b>	<b>53</b>
<b>Bilag 3: Dispensation fra åbeskyttelseslinjen .....</b>	<b>59</b>
<b>Bilag 4: Grundlaget for dispensationen fra åbeskyttelseslinjen .....</b>	<b>64</b>
<b>Bilag 5. Fremtidig vandhåndtering hos Nordic Waste.....</b>	<b>69</b>
<b>Bilag 6 Regnvandshåndtering – Nordic Waste, Ølst .....</b>	<b>71</b>
<b>Bilag 7 Lokalplan 705.....</b>	<b>90</b>
<b>Bilag 8 Notat om Kalkstabilisering (microfiller).....</b>	<b>91</b>
<b>Bilag 9: VVM behandling af lokalplan 705 .....</b>	<b>92</b>
<b>Bilag 10. Landzonetilladelse til etablering af jordvold. ....</b>	<b>93</b>
<b>Bilag 10 Dispensation fra åbeskyttelseslinjen til etablering af jordvold. ....</b>	<b>97</b>
<b>Bilag 11 Dispensation fra lokalplan 705 til etablering af en 2 meter høj jordvold ..</b>	<b>100</b>
<b>Bilag 12. Beredskabs plan .....</b>	<b>106</b>

## RESUME:

Godkendelsen omfatter en hel række aktiviteter i forbindelse med genanvendelse og nyttiggørelse af affaldsprodukter.

### **Nordic Waste A/S Gl. Århusvej 110 Randers Sv har søgt miljøgodkendelse i henhold til kap. 5, § 33 i Miljøbeskyttelsesloven til**

- Modtagelse af jord til kartering, oplag og forbedring K212,
- Modtagelse og knusning af beton og tegl K206 / K212,
- Modtagelse og sortering af jern- og metal K212,
- Modtagelse og sortering af visse typer farligt affald, K203.
- Modtagelse og neddeling af en lang række affaldsarter K206,
- Modtagelse af træ til neddeling K 206
- Modtagelse af fejesand og brøndsand K212,
- Modtagelse af plast til genbrug. K 206
- Modtagelse og sorteringen af affaldsarter under restproduktbekendtgørelsen K 206
- Tilladelse til etablering af afskærende jordvold mod Alling Å

Virksomheden har søgt og fået tilladelse efter § 33 stk. 2. til at igangsætte bygge og anlægsarbejder inden denne godkendelse er meddelt.

Randers Kommune har i forbindelse med udarbejdelsen af lokalplan 705 for virksomhedens erhvervsområde udarbejdet en miljørapport for området ved Gl. Århusvej. Samt et tillæg til Kommuneplan 2021.

Randers Kommune har på baggrund af miljørapporten vurderet, at etableringen på det pågældende sted ikke vil påvirke miljøet væsentligt og derfor ikke er omfattet af bestemmelserne om VVM-pligt efter § 2 stk. 2 i Lovbekendtgørelse nr. 4 af 03/01/2023 om vurdering af visse offentlige og private anlægs virkning på miljøet (VVM) i medfør af lov om planlægning.

### **Afgørelse vedr. miljøvurdering af Lokalplan 705.**

Randers Kommune har gennemført en screening af planforslaget. Planforslaget vurderes på baggrund af screeningen at kunne få væsentlig indvirkning på miljøet og er derfor omfattet af kravet om miljøvurdering. Der er derfor udarbejdet en miljørapport. Begrundelsen er, at anlægget vil kunne påvirke landskabet og åbeskyttelseslinjen ved Alling å.

Afgørelsen om miljøvurdering betyder, at der er udarbejdet et afgrænsningsnotat. Det har været i høring hos Stiftsøvrigheden, Favrskov Kommune, Region Midtjylland, Miljøstyrelsen og Bolig- og Planstyrelsen.

Der er udarbejdet en miljørapport med belysning af emnerne:

- Landskab.
- Å beskyttelseslinje.
- Menneskers sundhed i form af belysning i området.

Miljørapporten har været i høring sammen med lokalplanen og er offentlig tilgængelig.

Afgørelsen er truffet efter miljøvurderingslovens § 10.

#### **Afgørelse vedr. VVM Screening af det miljøgodkendte projekt.**

Randers Kommune har foretaget en VVM-screening af den fremsendte ansøgning om tilladelse til udvidelse ressourcecenteret indenfor Lokalplan 705 på adressen Gl. Århusvej 110, 8940 Randers SV vurderet, at etableringen på det pågældende sted ikke vil påvirke miljøet væsentligt og derfor ikke er omfattet af bestemmelserne om VVM-pligt efter § 2 stk. 2 i Lovbekendtgørelse nr. 4 af 03/01/2023 vurdering af visse offentlige og private anlægs virkning på miljøet (VVM) i medfør af lov om planlægning.

#### **Det vil sige at ressourcecenteret ikke skal behandles yderligere efter VVM reglerne.**

Ressourcecentret er beliggende på tidligere Ølst vej 6 og nu GL. Århusvej 110, 8940 Randers Sv og afgrænset som vist på kort på godkendelsens forside og omfatter matrikelnumrene 4b, 4d, 6c, og 2h Ginnerup By, Ølst 5b og 6c Erslev by, Nr. Galten. Nærværende aktiviteter er dog placeret på det tidligere letklinke værk og lergrav.

Denne godkendelse indeholder de nødvendige vilkår for, at Ressourcecenteret ikke belaster miljøet uacceptabelt.

## 1. MILJØGODKENDELSE

### 1.1 Godkendelsens grundlag

På grundlag af oplysningerne i den fremsendte ansøgning i efteråret 2022 samt løbende leveringer af supplerende oplysninger gennem foråret 2023, om miljøgodkendelse meddeler Randers Kommune hermed miljøgodkendelse af Nordic Waste A/S Ressource center på tidligere Ølst vej 6 og nu Gl. Århusvej 110, 8940 Randers SV.

Godkendelsen gives i henhold til miljøbeskyttelsesloven og omfatter kun de miljømæssige forhold, der reguleres af denne lov. Det er en forudsætning for godkendelsen, at de vilkår, der er anført nedenfor, overholdes så snart Ressourcecenteret ibrugtages.

Miljøgodkendelsen er retsbeskyttet mod yderligere miljøkrav i 8 år fra godkendelsesdatoen jf. § 41 i miljøbeskyttelsesloven, medmindre:

- Der er fremkommet nye oplysninger om forureningens skadelige virkning.
- Forureningen medfører miljømæssige skadevirkninger, der ikke kunne forudses ved godkendelsens meddelelse.
- Forureningen i øvrigt går ud over det, som blev lagt til grund ved godkendelsens meddelelse.
- Væsentlige ændringer i den bedste tilgængelige teknik skaber mulighed for en betydelig nedbringelse af emissionerne.
- Det af hensyn til driftssikkerheden i forbindelse med processen eller aktiviteten er påkrævet, at der anvendes andre teknikker.

I nærværende miljøgodkendelse, er de vilkår, som videreføres fra den tidligere miljøgodkendelse, angivet med blå. For disse vilkår gælder, at der ikke kan opnås en fornyet retsbeskyttelse.

Egenkontrolvilkår er ikke omfattet af retsbeskyttelsen, men kan jf. lovens § 72, stk. 3, revideres for at forbedre virksomhedens kontrol med egen forurening eller opnå et mere hensigtsmæssigt tilsyn.

Miljøgodkendelsen bortfalder, såfremt den ikke er udnyttet inden 2 år efter meddelelsens dato eller en afgørelse i eventuel klagesag.

Miljøgodkendelsen erstatter virksomhedens øvrige godkendelser, så snart nærværende godkendelse er endelig. Dog er nærværende godkendelse er udformet, så den omfatter alle Ressourcecenters aktiviteter med undtagelse af virksomhedens jordtip godkendt på Ølst vej 6.

Virksomheden må ikke udvides, ændres anlægsmæssigt eller driftsmæssigt på en måde, der indebærer forøget eller anden forurening, før udvidelsen eller ændringen er vurderet og eventuelt godkendt i henhold til miljøbeskyttelseslovens §§ 33 og 36.

## 1.2 Vilkår for miljøgodkendelsen

### 1.2.1 Generelt

- Et eksemplar af godkendelsen skal til enhver tid være tilgængelig på virksomheden. Driftspersonalet skal være orienteret om godkendelsens indhold.
- Jordanalyser skal foretages i overensstemmelse med de til enhver tid gældende udgaver af Jordflytningsbekendtgørelsen (Bekendtgørelse om anmeldelse og dokumentation i forbindelse med flytning af jord) og Miljøstyrelsens liste over kvalitetskriterier i relation til forurenede jord.
- Virksomheden skal indrettes og drives, som beskrevet i ansøgningen om miljøgodkendelse dateret 9. august 2022 med løbende supplerende materiale senest 26. april 2023 bortset fra de ændringer, der fremgår af nedenstående vilkår.

Tilsynsmyndigheden skal straks orienteres om følgende forhold:

- Ejerskifte af virksomhed og/eller ejendom.
- Hel eller delvis udskiftning af driftsherre.
- Virksomhedens aktiviteter ophører.
- Ved ophør af virksomhedens drift skal virksomheden træffe de nødvendige foranstaltninger for at undgå forureningsfare og for at bringe stedet tilbage i tilfredsstillende tilstand. En redegørelse for disse foranstaltninger skal fremsendes til tilsynsmyndigheden senest 3 måneder før driften ophører.
- Hvor der i vilkårene anvendes betegnelsen "befæstet areal" menes en fast belægning, der giver mulighed for opsamling af spild og kontrolleret afledning af nedbør. Hvor der i vilkårene anvendes betegnelsen "tæt belægning" menes en fast belægning, der i løbet af påvirkningstiden er uigennemtrængelig for de forurenende stoffer, der håndteres på arealet.

### 1.2.2 Generel drift

### Generel drift

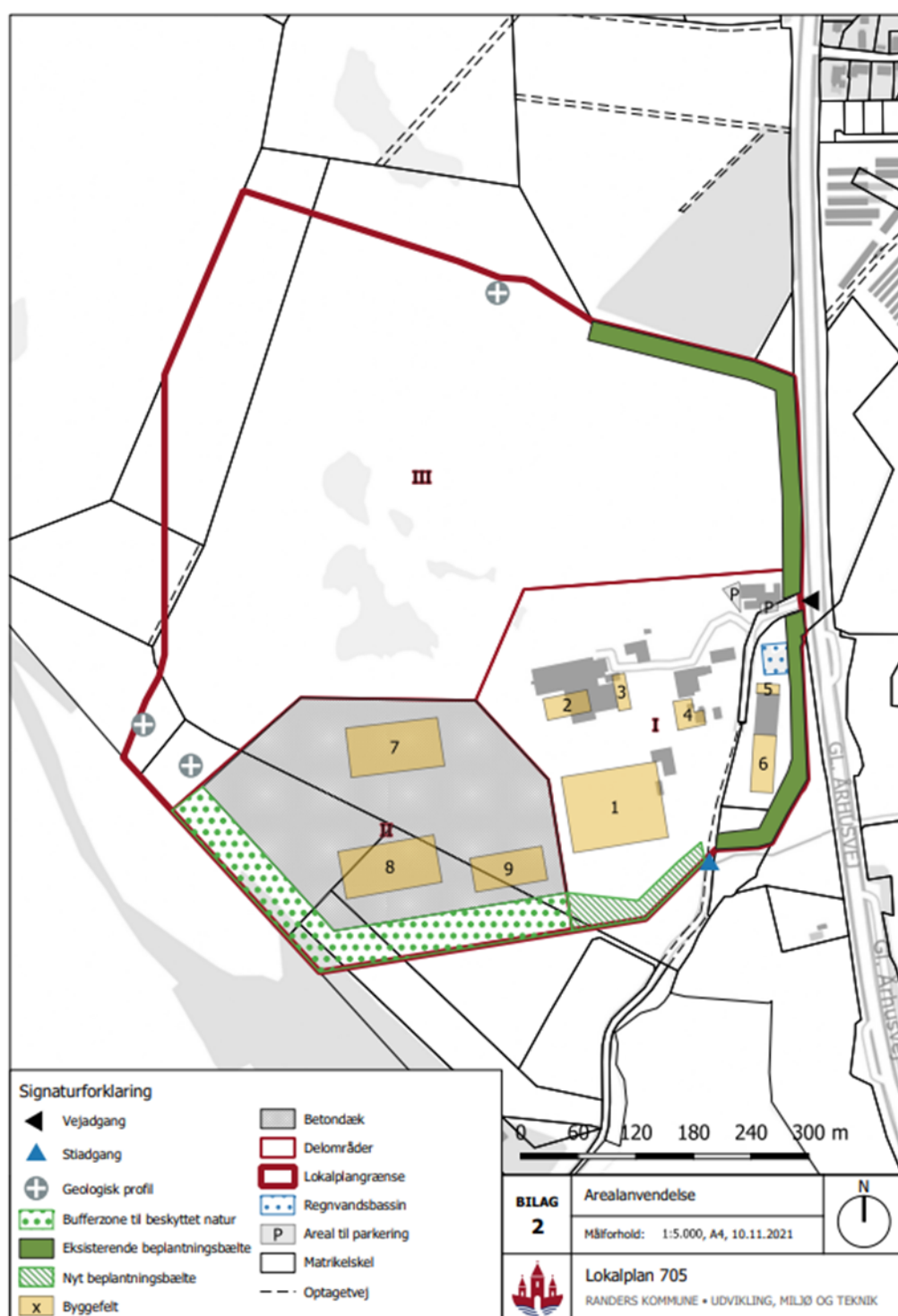
- Driftstid mandag-fredag: 06-18.
- Lørdage 7 – 14 samt søndage ved akutte modtagelser efter aftale med Randers Kommune
- Der skal i centrets driftstid altid være mindst én person til stede til at foretage modtagekontrol af leverancer.
- Anlægget skal være indhegnet og være aflåst udenfor driftstiden.
- Hvis virksomheden modtager affald, der ikke er omfattet af virksomhedens miljøgodkendelse, og som det ikke umiddelbart er muligt at afvise eller henvise til en anden affaldsmottager, skal affaldet placeres i hallen vist nedenfor på billedet nedenfor.
- Virksomheden skal herefter hurtigst muligt kontakte tilsynsmyndigheden og orientere om affaldet.



- EAK-kode som ikke er nævnt i Tabel 1 kan tilføjes administrativt af Randers Kommune efter en konkret vurdering

### 1.2.3 Indretning og drift.

Oversigtskort:



Tilbygninger i delområde I og forventet anvendelse:

- 1 Overdækning af "boks"
- 2 Færdigvare fra vaskeanlæg
- 3 Overdækning af råvarelager
- 4 Isolering oparbejdning
- 5 Overdækning renseanlæg
- 6 Råvarelager isolering i 20 m

Nye haller i delområde II:

- 7 50 x 100 x 20 m
- 8 50 x 100 x 20 m
- 9 35 x 75 x 20 m

Betondæk på ca. 6,6 ha  
Markeret gråt



EAK- koder markeret MED fed OMFATTER farligt affald og særskilte vilkår hertil fremgår under de enkelte afsnit.

- Tabel 1 i kolonne 4 stiller vilkår til det maksimale oplag på virksomheden.
- Tabel 1 i kolonne 5 stiller vilkår til den maksimale årlige mængde håndteret på virksomheden.
- Tabel 1 i kolonne 6 stiller vilkår til opbevaringsmetode.

Tabel 1

Positivliste					
Affaldsarter	Beskrivelse	EAK-kode	Max. Oplag i Ton	Max årlig mængde Ton	Oplagsform
Affald fra markedspladser	Blandet affald fra markeder, festivaler o. lign.	20 03 02	1.000	5000	Under tag
Affald fra gadefejning	Fejesand til sortering og genanvendelse. Hvor sten og sand bliver brugt i ny produktion af eks. Asfalt,	20 03 03	50.000	100.000	Fast belægning
Asfalt/bitumenholdigt affald	Asfalten bliver sorteret og nedknust til enten ny asfalt eller som bærelag.	05 01 17 + 17 03 01 + 17 03 02 + 17 03 03	10.000	50.000	Fast belægning
Blandet bygge- og anlægsaffald	Affaldet bliver sorteret og de genanvendelige fraktioner	17 09 04 + 17 09 01 + 17 09 03	5.000	50.000	Under tag

Blandet affald	F.eks. diverse emballager og blandet affald, som ikke er byggeaffald.	15 01 05 + 15 01 06 + 15 01 10 + 19 02 03 + 19 02 04 + 19 02 09 + 19 02 10 + 19 02 11 + 19 02 99 + 19 12 10 + 19 12 11 + 19 12 12 + 20 03 01 + 20 03 99	30.000	100.000	Under tag
Bygnings- og nedrivningsaffald indeholdende PCB	Oplag af brokker til udskibning	17 09 02	10.000	25.000	Under tag
Jern, stål og metal		17 04 07 + 19 01 02 + 19 12 02 + 19 12 03 + 20 01 40	5.000	50.000	Fast belægning
Batterier	Mellemlagres inden oparbejdning i udlandet,	16 06 01 + 16 06 02 + 20 01 33 + 20 01 21 + 20 01 34	100	1.000	Under tag
Beton, mursten, tegl og keramik	Oplag og anvendelse til bundopbygning og interimsveje på virksomheden.	17 01 01 + 10 13 14 + 17 01 02 + 08 02 01 + 17 01 03 + 17 01 07 + 10 12 01 + 10 12 03 + 10 12 06 + 10 12 08 + 10 12 12 + 10 12 99 + 17 01 06 + 10 12 11	100.000	600.000	Belægning

Blæse- og slibemateriale	F.eks. sand og støv fra skæring, blæsning og slibning oplag til udskibning inden behandling i udlandet	10 11 13 + 10 11 14 + 12 01 16 + 12 01 17 + 12 01 20 + 12 01 21	10.000	10.000	Fast belægning
Aske, støv o. lign. materialer	F.eks. bioaske og flyveaske fra forbrændingsanlæg. Oplag til brug for bundopbygning eller lager inden nyttiggørelse	10 01 01 + 10 01 02 + 10 01 03 + 10 01 04 + 10 01 13 + 10 01 16 + 10 01 17 + 10 01 14 + 10 01 15 + 10 01 24 + 10 13 09 + 10 13 10 + 10 13 11 + 10 14 01 + 11 05 02 + 19 01 11 + 19 01 12 + 19 01 13 + 19 01 14 + 19 01 15 + 19 01 16 + 19 01 17 + 19 01 18 + 19 01 19 + 19 01 99 + 20 01 41	50.000	150.000	Fast belægning
Elektronik affald	Mellemlagres	20 01 23 + 20 01 35 + 20 01 36	5.000	20.000	Under tag
Isolationsmateriale	Oplag til oparbejdning inden nyttiggørelse i bl. a. asfaltindustrien	17 06 03 + 17 06 04	50.000	100.000	Fast belægning
Gips	Oplag til oparbejdning inden	02 04 02 + 10 13 01 + 10 13 04 + 17 08 01 + 17 08 02	30.000	50.000	Fast belægning

Glas	Mellemlagring, inden oparbejdning	15 01 07 + 10 11 03 + 10 11 05 + 10 11 11 + 10 11 12 + 16 01 20 + 17 02 02 + 19 04 01 + 19 12 05 + 20 01 02	30.000	50.000	Fast belægning
Have- og parkaffald	Oplag til oparbejdning inden nyttiggørelse andetsteds	19 05 03 + 19 05 99 + 20 02 01 + 20 02 02 + 20 02 03	50.000	100.000	Fast belægning
Jord, sand og sten	Oplag til sortering, biologisk rensning eller vask inden nyttiggørelse og udnyttelse af vaskede sten og sandfraktioner. Ikke genanvendelig jord vil blive slutanbragt iht. gældende lovgivning.	01 01 01 + 01 01 02 + 01 04 07 + 01 04 08 + 01 04 09 + 01 04 10 + 01 04 11 + 01 04 13 + 17 05 03 + 17 05 04 + 17 05 07 + 17 05 08 + 19 12 09 + 19 13 01 + 19 13 02 + 20 02 02	500.000	1.000.000	Fast belægning
Affald fra rensning af kloakker	Mellemlagring inden videre transport til nyttiggørelses anlæg, i DK eller udlandet.	20 03 06	5.000	10.000	Fast belægning
Boremudder	Oplag til afvanding inden nyttiggørelse	01 05 04 + 01 05 05 + 01 05 06 + 01 05 07 + 01 05 08 + 01 05 99	50.000	100.000	Fast belægning
Havbundssediment	Oplag til afvanding inden oparbejdning til udnyttelse som filler til industrien.	17 05 05 + 17 05 06	100.000	500.000	Fast belægning
Materiale fra sandfang og olieseparatorer	Afvandes inden videre forarbejdning i DK eller udlandet.	13 05 01 + 13 05 02 + 13 05 03 + 13 05 06 + 13 05 07 + 13 05 08 + 19 08 01 + 19 08 02	10.000	50.000	Fast belægning

<p>Slam</p>	<p>F.eks. fra spildevandsbehandling, bassiner, rengøring m.m. Oplag til afvanding og oparbejdning inden nyttiggørelse som gødning til landbruget.</p>	<p>02 01 01 + 02 02 01 + 02 02 04 + 02 03 01 + 02 03 05 + 02 04 03 + 02 05 02 + 02 06 03 + 02 07 05 + 03 03 09 + 03 03 11 + 04 01 06 + 04 01 07 + 04 02 19 + 04 02 20 + 05 01 09 + 05 01 10 + 06 05 02 + 06 05 03 + 07 01 10 + 07 01 11 + 07 01 12 + 07 02 11 + 07 03 10 + 07 03 11 + 07 03 12 + 07 04 11 + 07 04 12 + 07 06 11 + 07 06 12 + 10 01 20 + 10 01 21 + 19 08 05 + 10 11 19 + 10 11 20 + 10 12 13 + 19 02 05 + 19 02 06 + 19 08 08 + 19 08 11 + 19 08 12 + 19 08 13 + 19 08 14 + 19 08 99 + 19 09 01 + 19 09 02 + 19 09 03 + 19 09 06 + 19 11 05 + 19 11 06 + 19 13 03 + 19 13 04 + 19 13 05 + 19 13 06 + 19 13 07 + 19 13 08 + 11 01 09 + 11 01 10 + 05 01 03 + 20 03 04</p>	<p>50.000</p>	<p>200.000</p>	<p>Fast belægning</p>
-------------	---	--	---------------	----------------	-----------------------

<p>Filtermateriale (aktivt kul, filterkage o. lign.)</p>	<p>F.eks. aktivt kul, filterkage o. lign. Oplag som lager inden nyttiggørelse eller slutanbringelse andetsteds.</p>	<p>05 01 15 + 07 01 10 + 07 02 10 + 07 06 10 + 07 07 10 + 07 07 11 + 07 07 12 + 06 07 02 + 06 13 02 + 06 13 03 + 15 02 02 + 15 02 03 + 19 01 05 + 19 01 10 + 19 09 04 + 19 11 01 + 10 02 13 + 10 02 14 + 10 02 15 + 13 03 25 + 13 03 26 + 10 04 07 + 10 05 06 + 10 06 07 + 10 07 05 + 10 08 17 + 10 08 18 + 10 11 17 + 10 11 18 + 10 12 05 + 10 13 07 + 11 01 09 + 11 01 10</p>	<p>50.000</p>	<p>100.000</p>	<p>Fast belægning</p>
<p>Affald fra røggasrensning</p>	<p>Oplag som lager inden nyttiggørelse eller slutanbringelse andetsteds.</p>	<p>10 01 05 + 10 01 07 + 10 01 18 + 10 01 19 + 10 02 07 + 10 02 08 + 10 02 13 + 10 02 14 + 10 02 15 + 10 03 19 + 10 03 20 + 10 03 21 + 10 03 22 + 10 03 23 + 10 03 24 + 10 03 25 + 10 03 26 + 10 04 04 + 10 04 05 + 10 04 06 + 10 04 07 + 10 05 03 + 10 05 04 + 10 05 05 + 10 05 06 + 10 06 03 + 10 06 04 + 10 06 06 + 10 06 07 + 10 07 03 + 10 07 04 + 10 07 05 + 10 08 15 + 10 08 16 + 10 08 17 + 10 08 18 + 10 09 09 + 10 09 10 + 10 09 11 + 10 09 12 + 10 11 05 + 10 11 15 + 10 11 16 + 10 11 17 + 10 11 18 + 10 12 05 + 10 12 09 + 10 12 10 + 10 13 06 + 10 13 07 + 10 13 12 + 11 05 03 + 19 01 06 + 19 01 07 + 19 04 02 + 19 11 07</p>	<p>50.000</p>	<p>200.000</p>	<p>Fast belægning</p>

Micro-filler	Mikro-filler til nyttiggørelse som bundopbygning eller tilslag i beton til intern brug	10 13 13	200.000	500.000	Fast belægning
Støbemateriale	Oplag inden oparbejdning og nyttiggørelse andetsteds.	10 09 03 + 10 09 06 + 10 09 08 + 10 09 12 + 10 10 05 + 10 10 06 + 10 10 07 + 10 10 08 + 10 10 12 + 10 09 11 + 10 10 11	10.000	100.000	Fast belægning
Papir og pap		03 03 08 + 15 01 01 + 19 12 01 + 20 01 01	5.000	50.000	Under tag
Plast	Oplag skal fungere som lager for et evt. pyrolyseanlæg til omdannelse af plast til nye olieprodukter	02 01 04 + 07 02 13 + 12 01 05 + 15 01 02 + 16 01 19 + 17 02 03 + 19 12 04 + 20 01 39	50.000	200.000	Under tag
Storskrald	Mellemlagring inden forbrænding.	20 03 07	5.000	50.000	Under
RDF	Anvendes til energiformål	19.12.04 /19.12.10 19.12.11/19.12.12 03.03.07 / 03.03.10 03.03.11.	5.000	30.000	Indendørs
Træ	Oplag inden oparbejdning og nyttiggørelse F.eks. Spånpladefabrikker i DK eller udlandet.	02 01 07 + 03 01 01 + 03 01 04 + 03 01 05 + 03 01 99 + 03 03 01 + 15 01 03 + 17 02 01 + 17 02 04 + 19 12 06 + 19 12 07 + 20 01 37 + 20 01 38	10.000	50.000	Fast belægning
Tekstiler	Mellemlagring inden oparbejdning i DK eller udlandet.	19 12 08 + 20 01 10 + 20 01 11	1.000	25.000	Under

### **Nedknusning / flisning af beton, tegl eller træ.**

- Støj fra ovennævnte aktiviteter skal overholde virksomhedens generelle støjvilkår.
- Beton og tegl indeholdende farlige stoffer skal ved anvendelse følge bestemmelserne i restproduktbekendtgørelsen.
- Nedknust beton og tegl indeholdende PCB op til 0,1 mg / kg kan anvendes som jomfruelige materialer.
- Nedknust beton og tegl indeholdende PCB (målt ved kilden og i overfladen det sted, hvor koncentrationen vurderes at være højest) op til 2 mg / kg kan anvendes efter retningslinjerne i restproduktbekendtgørelsens BEK nr. 1672 af 15/12/2016 bilag 3 og 7.
- Nedknust beton og tegl indeholdende PCB (målt ved kilden og i overfladen det sted, hvor koncentrationen vurderes at være højest) over 2 mg / kg skal opbevares særskilt i hallen vist på side 9 og skal bortskaffes til miljøgodkendt modtager.
- **Større oplag af træ skal vurderes at bygnings- og beredskabsmyndigheden.**
- Alt brandbart materiale skal håndteres på tæt belægning med vægge af spuns eller beton.
- Bygge- og anlægsaffald, der indeholder asbest, skal afvises, og dette affald må ikke behandles på området. Alle leverancer kontrolleres ved visuel kontrol. I tilfælde af indhold af asbestholdige materialer kontaktes Randers Kommune som anvisningsmyndighed.
- Asbest vil blive bortskaffet ifølge Randers kommunes anvisning.
- Der må kun neddeles sorterede materialer. Blandinger må dog neddeles, såfremt det neddelte, skal nyttiggøres i denne blandede form.
- Neddelingsanlægget skal være forsynet med støvforebyggende foranstaltninger som f.eks. et vandings- eller sprinklersystem. Der må ikke forekomme efter tilsynsmyndigheden vurdering forekomme støvgener udenfor virksomhedens grund.
- Blandet bygge- og anlægsaffald, kildesorteret bygge- og anlægsaffald samt frasorterede materialer som f.eks. jern, isoleringsmaterialer, ledninger, træ, glaserede tegl, farvede sanitetsgenstande og diverse kunststoffer og plast, må kun opbevares og håndteres på befæstet areal med fald mod afløb eller sump,



hvorfra der sker kontrolleret afledning. Dette krav gælder ikke for uforurenet inert affald som f.eks. glas, beton og tegl

- Tætte belægninger skal være i god vedligeholdelsesstand. Utætheder skal udbedres så hurtigt som muligt, efter at de er konstateret.
- Affaldsarter der kan rubriceres som farligt affald skal altid håndteres efter gældende lovgivning.

#### **Jordkarteringsplads og jordrensningsplads.**

Der påregnes modtaget op til 1.000.000 ton jord inkl. muld årligt på anlægget. Materialerne modtages i henhold til bekendtgørelse om jordflytning. Jordanalyser skal foretages i overensstemmelse med de til enhver tid gældende udgaver af Jordflytningsbekendtgørelsen (Bekendtgørelse om anmeldelse og dokumentation i forbindelse med flytning af jord) og Miljøstyrelsens liste over kvalitetskriterier i relation til forurenet jord. Jorden modtages som udgangspunkt kun med et indhold af fremmedstoffer op til Miljøstyrelsens afskæringskriterier.

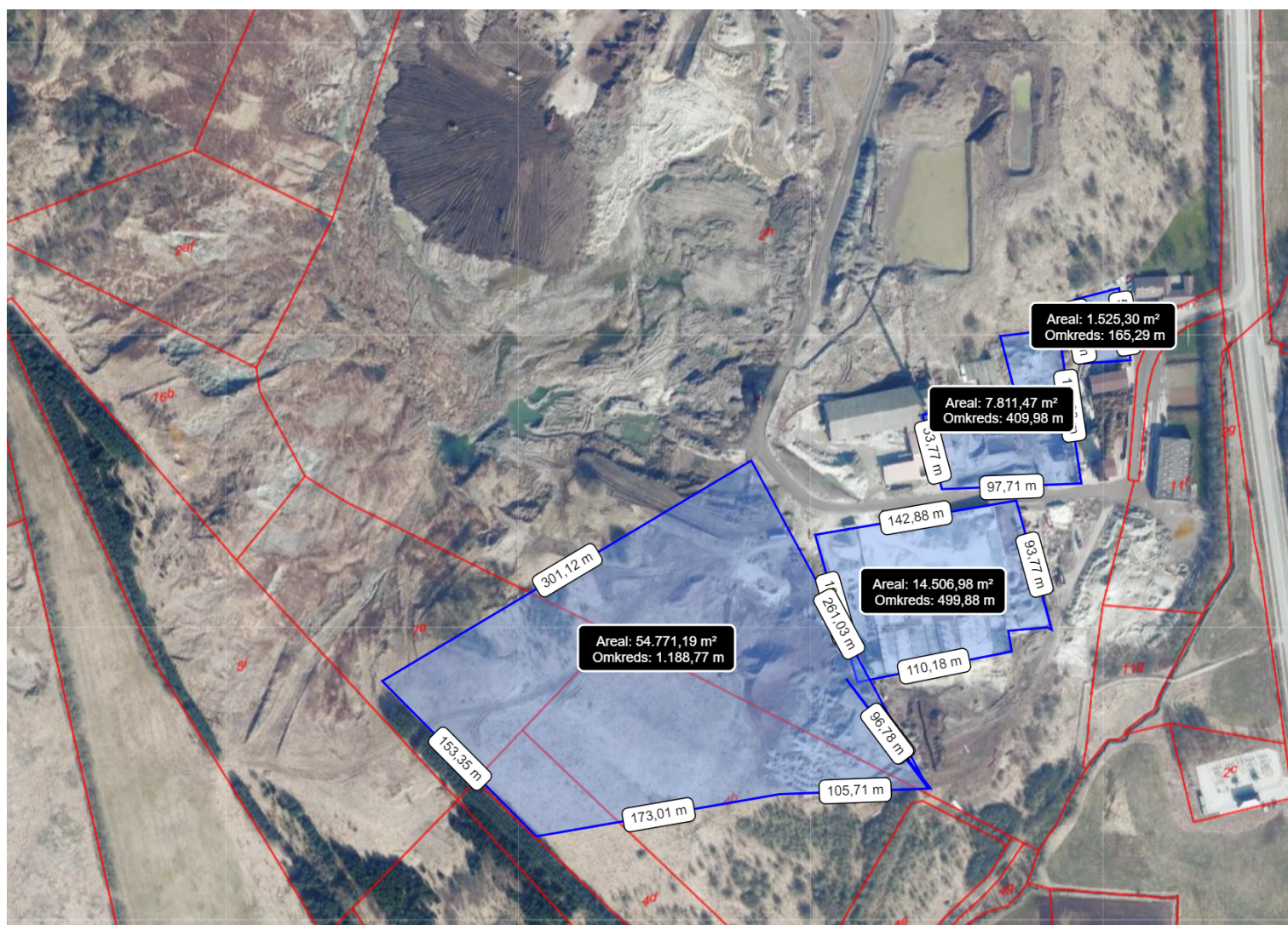
- Ren jord og lettere forurenet jord kan i det omfang det ikke vaskes nyttiggøres på virksomhedens jordtip som er miljøgodkendt 31. august 2018.

#### **Jord over Miljøstyrelsens afskæringskriterier.**

Virksomheden kan modtage jord til rensning såfremt, at jorden efter rensning kan overholde Miljøstyrelsens afskæringskriterier.

- Arealer hvor der opbevares jord som er over Miljøstyrelsens afskæringskriterier skal være befæstet med tæt belægning med fald mod afløb som bortledes igennem sandfang, der er indrettet til tilbageholdelse / nedbrydning af mobile forureningselementer. Jf. Kort næste side.

**Arealer hvor der opbevares jord som er over Miljøstyrelsens afskæringskriterier, eller andre fraktioner som skal opbevares på fast bund, er vist på nedenstående kort:**



- Pladsen skal være indrettet, så de forskellige oplagsområder er afmærket, og således at det enkelte område er tydeligt afgrænset, og det klart fremgår, hvor de forskellige jordpartier skal opbevares.
- Alle arealer og belægninger skal være i god vedligeholdelsesstand. Utætheder, revner og tegn på nedbrydning skal udbedres straks efter at de er konstateret.

- Ved modtagelse jord som viser sig at indeholde forurenende stoffer ud over de i Tabel 2 angivne skal jorden opbevares på fast bund.
- Hvis der modtages jord som virksomheden ikke kan rense biologisk eller mekanisk således den kan overholde værdierne i tabel 2 skal dette ligge under tag indtil videre disponering til godkendt modtager. Den konkrete placering er vist på billede side 9.
- Modtages der jord indeholdende restprodukter eller andet affald i form af byggeaffald eller andre fremmedlegemer f.eks. asfalt, slagge, træ, plastik m.v. skal dette frasorteres og affaldet bortskaffes til godkendt modtager af de konkrete affaldsfraktioner.

### **Vaskeanlæg.**

Virksomheden råder i dag over flere sorteringsanlæg med vaskekapacitet til fremstilling af nye primære råstoffer til brug i bygge- og anlægsindustrien og til virksomhedens eget betonanlæg.

Anlæggene sigter efter at kunne vaske og genindvinde en samlet årlig mængde på 1.000.000 tons

- Råvaren til anlæggene består af jord med varierende forureningsstoffer og niveauer.
- Alle indgående mængder til vask opbevares og håndteres separat se kort matcher den foreslåede behandling.
- Produktionen vasken skal tilrettelægges, så de igangværende jordpartier har ensartede baggrundsværdier forureningskomponenter.
- Procesvand/vaskevand fra anlægget skal håndteres og opbevares forsvarligt under vasken, så spild og utilsigtede hændelser ikke kan forekomme.
- Alt vaskevand skal renses og genbruges på virksomheden.
- Filterkage fra kammerfilterpressen som opsamler den del af jorden, der ikke kan genvindes skal analyseres inden bortskaffelse. Filterkagefraktioner, der kan overholde kravene for lettere forurenede jord kan nyttiggøres i virksomhedens jordtip. Fraktioner der ikke overholder disse krav skal leveres til Fortum eller anden miljøgodkendt modtager af farligt affald.



- Alle genvundne råstoffer skal dokumenteres som beskrevet i følgende afsnit.

### **Beskrivelse af dokumentationskrav af upcyclet sand og sten**

#### Analyseparametre

For hvert parti jord, som påtænkes vasket skal der laves en vurdering af relevante analyseparametre. Til denne vurdering kræves en beskrivelse af den jord, der ønskes vasket. Der skal altid analyseres minimum følgende

- Kulbrinter
- PAH-forbindelser (7 stoffer)
- Tungmetaller (6 metaller)
- Valget af analyseparametre skal i hvert tilfælde godkendes af Randers Kommune inden vasken foretages.

### **Prøvetagningspraksis og analysefrekvens**

- Repræsentative jordprøver udtages som blandeprøver af mindst fem delprøver udtaget fra mile/jordbunke, som højst er 5 meter bred og 2,5 meter høj, jf. beskrivelse i Jordflytningsbekendtgørelsen.
- For hvert parti jord udtages fem jordprøver med en prøvfrekvens på én prøve pr. 30 tons.
- Hvis resultatet af de første fem prøver viser, at jorden højst er lettere forurennet, vil prøvfrekvensen for den resterende del af jordpartiet kunne ændres til en prøve pr. 120 tons efter aftale med Randers Kommune.
- Ved jordparti forstås en mængde jord, som stammer fra et afgrænset areal, og som indeholder de samme forureningskomponenter i samme forureningskategori.
- Ved særlige jordpartier kan der for udvalgte stoffer defineres en særskilt prøvfrekvens, afhængig af den jord der modtages til vask. Randers Kommune kan efter konkret vurdering definere en konkret prøvetagningsfrekvens.
- Brug af 50%-reglen accepteres ikke jr. Jordflytningsbekendtgørelsen.

### Kriterier for anvendelse af upcyclet sand grus og sten efter jordvask

- Sten kan betragtes som rene uden analyser, når de er blevet vasket jf. virksomhedens metodebeskrivelse for vaskeanlæggene.
- Lettere forurenede materialer kan anvendes til asfaltproduktion efter anmeldelse til Randers Kommune. Som vurderer og anviser materialerne.
- [Lettere forurenede materialer kan anvendes efter retningslinjerne Beskrevet i bekendtgørelse om anvendelse af restprodukter, jord og sorteret bygge og anlægsaffald \(Bek. Nr. 1672 af 15 december 2016\).](#)
- Ved lettere forurening forstås materialer, som overholder kravene for kategori 2 i Jordflytningsbekendtgørelsen og for øvrige stoffer overholder afskæringskriterierne efter Miljøstyrelsens liste over kvalitetskriterier i relation til forurenede jord.
- Rene materialer kan frit genanvendes som erstatning for primære råstoffer. Ved rene materialer forstås materialer, som overholder kravene for kategori 1 i Jordflytningsbekendtgørelsen og for øvrige stoffer overholder jordkvalitetskriterierne efter Miljøstyrelsens liste over.
- Ønskes materialerne anvendt til andet formål, skal dette godkendes af Randers Kommune.
- Løbende dokumentation for kontrol.
- Virksomheden skal sikre tilsynsmyndighedens kontrol af rensede materialer ved løbende opsamling af data for analyser samt udvejede mængder af sten, sand og grus. Disse oplysninger skal foreligge på en let tilgængelig og overskuelig form.
- Ovennævnte skal fremsendes løbende til tilsynsmyndigheden.

### Afvisning af jord.

- Såfremt der, mod forventning modtages jord på anlægget, som ikke overholder miljøgodkendelsens kriterier, oplagres denne jord særskilt. Der vil være tale om jord der ikke overholder Jordflytningsbekendtgørelsen (Bekendtgørelse om anmeldelse og dokumentation i forbindelse med flytning af jord) eller Miljøstyrelsens liste over kvalitetskriterier i relation til forurenede jord.
- Tilsynsmyndigheden hos den respektive kommunes, miljøafdeling kontaktes og oplyses om jorden. I samarbejde med tilsynsmyndigheden og andre relevante

myndigheder undersøges det hvorvidt andre modtageanlæg kan modtage / behandle jordpartiet.

- Der tages kontakt til transportør / kunde som informeres om at Nordic Waste ikke kan modtage jorden og kunden informeres om eventuelle andre 10

Tabel 2.

Stof	Maksimalt indhold i mg/kg TS
Bly	400 <sub>10</sub>
Cadmium	5
Kobber	1.000
Krom, total	1.000
Kviksølv	3
Zink	1.000
Arsen	40
Nikkel	120
PAH, total	40
Benz(a)pyren	3
Dibenz(a,h)anthracen	3
C <sub>6</sub> -C <sub>10</sub> kulbrinter	25
C <sub>10</sub> -C <sub>15</sub> kulbrinter	40
C <sub>15</sub> - C <sub>20</sub> kulbrinter	55
C <sub>20</sub> -C <sub>35</sub> kulbrinter	3000
C <sub>6</sub> -C <sub>35</sub> kulbrinter	100

### Betonblandeanlæg.

Virksomheden har etableret et betonblandeanlæg til fremstilling af fast belægning på genbrugscenteret samt fremstilling af betonklodser eller elementer til intern brug samt til salg i mindre omfang til bygge- og anlægssektoren.

Anlægget er et anlæg med en årlig produktionskapacitet på 20.000 – 30.000 tons.

- Tilslagsmaterialer til anlægget må alene bestå af rene produkter.

- Alle tilslag af genbrugsmaterialer skal forudgående godkendes af Randers Kommune.
- Som slipmidler anvendes vegetabiliske bionedbrydelige olier på ca. 1 palletank hver anden måned.
- Slipmidlerne skal opbevares så disse ved uheld løver ud i et overdækket kar hvorfra de kan opsamles.
- Betonbelægningerne vil blive mekanisk glittet, så overfladen opnår bedst styrke. Elementer og klodser vil ikke få ekstra overfladebehandling.
- Ved en produktion på ca. 25.000 tons beton fordelt over 48 uger er der estimeret et forbrug af 40 m<sup>3</sup> vand om ugen i selve betonen. Vandet hentes fra efterklaringsbassinet eller fra sedimenteringsbassinet ved efterbehandlingsanlægget.
- Vand fra vask af anlægget vil blive bundfældet i kar, og vandet genanvendes i produktionen. Slam tilføres bunken med betonbrokker.
- Cement, flyveaske, Micro silikat og pulverkalk samt øvrige pulverformige råvarer, der anvendes løbende i produktionen, håndteres i lukkede systemer.
- Afkast fra siloer skal tilsluttes silofiltre til rensning af fortrængningsluft med en "normal" udskilningsgrad på 99,9 %, og som tilbageføres direkte til siloen og
- Vedligeholdelse sker ifølge leverandøranvisninger. Tilsætningsstoffer med henblik på viskositet, hærdforhold mm. vil forekomme, men fabrikat er ikke valgt. Tilsætningsstoffer opbevares i palletanke ovenpå spildbakke med et forventet forbrug svarende til mellem 2-4 tanke om året.

#### **interimsveje på anlægget.**

Der vil blive anlagt nye interimsveje som adgangsveje til de nye placeret indenfor Lokalplan 705.

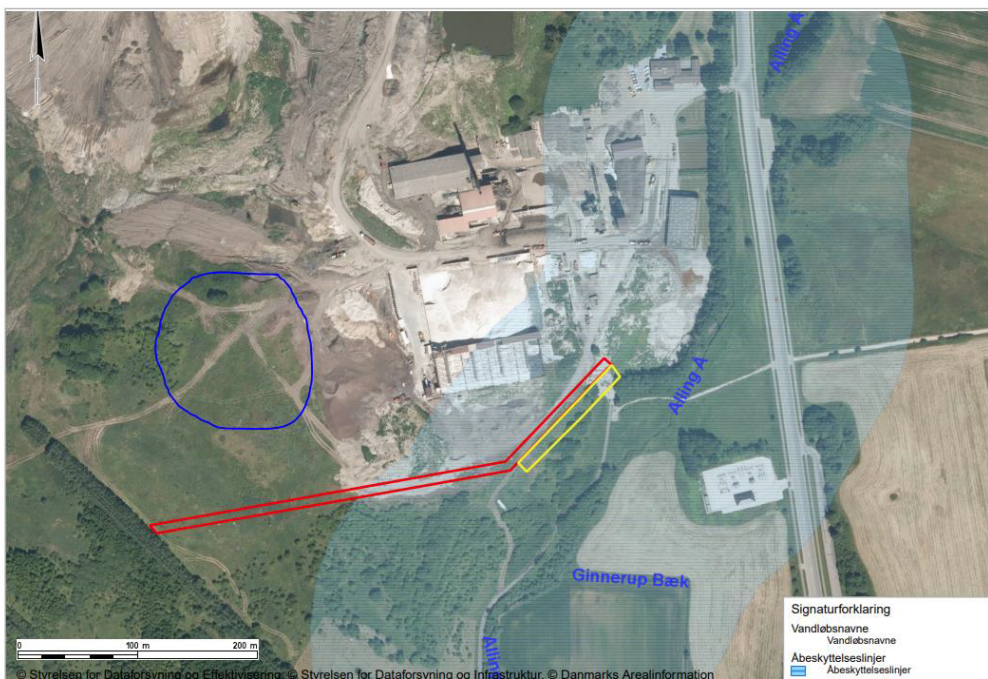
- Til konstruktion af vejene kan anvendes materiale omfattet af Restproduktbekendtgørelsen op til kat 2.

- Alle restprodukter, som overstiger kat 2. må ikke anvendes Uden konkret vurdering og godkendelse af Randers Kommune.

### Afskærmningsvold til sikring mod afstrømning af overfladevand til Alling å

Da Virksomheden er placeret i et område hvor undergrunden består af fed ikke gennemtrængelig ler vil nedbør strømme oven på jorden i stedet for at sive ned. Dette betyder sammen med topografien på stedet at nedbøren vil bevæge sig mod Alling å.

- For at sikre at vand der måtte have fået et indhold af forurenende stoffer ikke u renset ender i åen skal der etableres en jordvold som afskæring mellem produktionsarealerne og naturområder som anvist med rød streg på kortet nedenfor.
- Jordvolden mod Alling å skal konstrueres i ren jord. som er den eksisterende overjord og kasseret ler, hvilket vil sikre genindbygning af ren og nærringsfattig jord.



- Volden skal etableres med en maksimal højde på 2 meter over eksisterende terræn.
- jordvolden bliver 4 meter bred og den vil have en hældning på 1:2.
- Jordvolden holdes sig minimum 5 meter fra lokalplanens afgrænsning jf. bestemmelsen i lokalplanens §9.4.



- Jorden skal analyseres pr 120 ton efter jordpakken på akkrediteret laboratorie.
- Voldene skal overdækkes med minimum 0,5 meter ren jord samt med markeringsnet imellem jordtyperne.
- Der fastsættes vilkår om at jordvolden skal henligge til naturlig opvækst af planter.
- **Voldens endelige udformning aftales nærmere med Randers Kommunes overfladevandsteam og naturteam.**
- Der etableres vandhåndtering langs voldens inderside i form af langsgående dræn der tilføres regnvandsbassin.

Inden jordvolden etableres skal følgende tilladelser foreligge.

- Dispensation fra åbeskyttelseslinjen (Naturbeskyttelsesloven § 16)
- En landzonetilladelse (Planloven § 35)
- Dispensation fra lokalplanen (Lokalplan 705)

#### **Kontrolfaciliteter.**

For at sikre et højt niveau af sikkerhed for at de modtagne jordmængder ikke afviger i indholdsstoffer fra det anmeldte indhold jf. Jordforureningsloven de analysedata som kommunen og virksomheden forudgående modtager fra leverandøren indføres en udvidet stikprøvekontrol.

- Til dette formål skal følgende tiltag iværksættes.
- Der etableres lokalitet, hvor jordpartier der af Randers Kommune er udpeget til stikprøvekontrol kan opbevares til analyser er modtaget og vurderet.
- Randers Kommune foretager en ugentlig kontrol foretaget af et akkrediteret laboratorie. Frekvens og omfang kan revideres af Randers Kommune efter vurdering af resultater efter et halvt år.

- Hvis stikprøven viser overskridelser i forhold til virksomhedens miljøgodkendelser skal virksomheden indhente en anvisning af jorden til alternativ bortskaffelse fra Randers Kommune.

### Laboratoriefaciliteter

Virksomheden har indrettet et forsøgsrum / laboratorie, som vist på kortet, til test af nye bæredygtige løsninger. Lokalet har tidligere været anvendt som elektronikværksted i Lecas tid og er et rum med mulighed for ventilation og uden afløb til kloak.

- Testformål, design og miljørisici skal forelægges myndighederne inden påbegyndelse og skal være i overensstemmelse med gældende arbejdsmiljølovgivning.
- Test kan ikke påbegyndes førend der er modtaget skriftlig accept heraf og dokumentation for overholdelse af evt. meddelte vilkår foreligger:
- Spildevand fra testanlæg må ikke bortledes uden forudgående accept fra Randers Kommune



**Modtagelse af og afvanding af boremudder.**

- Boremudder skal placeres på arealer markeret blå oversigtskort på side 21 opland 4, 5 eller 6.
- Afvanding af boremudder skal foregå på fast bund med kontrolleret afvanding.
- Den afvandede fraktion kan sidestilles med lettere forurenede jord.

#### **Modtagelse af og afvanding af havnesediment.**

- Havnesediment skal placeres på arealer markeret blå oversigtskort på side 21 opland 4, 5 eller 6.
- Den afvandede fraktion skal inden nyttiggørelse som minimum analyseres for minimum TBT og jordpakken.
- Overholder den afvandede fraktion kriterierne for lettere jord kan den nyttiggøres i virksomhedens jordtip.
- Overholder den afvandede fraktion ikke kriterierne for lettere jord skal den leveres til miljøgodkendt modtager eller renses så den kommer til at kunne overholde kriterierne for lettere jord kan den nyttiggøres i virksomhedens jordtip.

#### **Modtagelse af og afvanding af spildevandsslam.**

- Afvanding af spildevandsslam skal foregå på fast bund med kontrolleret afvanding.
- Slammet opbevares under tag.

#### **Modtagelse af gips og kalk til stabilisering af våde fraktioner.**

- **Gips og kalk til stabilisering af våde fraktioner** skal placeres på arealer markeret blå oversigtskort på side 21 opland 4, 5 eller 6.
- Den modtagne fraktion skal håndteres, så støvflugt hindres.
- Fraktionerne skal overholde kravene til kategori 2 i Restproduktbekendtgørelsen, medmindre andet er aftalt med Randers Kommune.
- Blandingsforholdet må ikke overstige 25%.

- Den stabiliserede fraktion skal analyseres og må ikke overstige Miljøstyrelsens afskæringskriterier ved nyttiggørelse.

#### **Modtagelse og oplag af plast og RDF og RDF (forblandet affald).**

- Oplag over 100 ton af plast eller RDF skal vurderes og godkendes af bygnings- og beredskabsmyndigheden inden modtagelse af fraktionen.
- Ved bortblæste plastmaterialer i omgivelserne kan Randers Kommune forlange oprydning / opsamling.
- Plast vil blive håndteret på fast belægning og med tilhørende vægge som forhindrer bortblæsning af fraktionen, derudover vil selve behandlingen ske i lukket hal.

#### **Modtagelse og oplag af blandet bygge- & anlægsaffald samt isolering.**

- Disse affaldstyper skal placeres på arealer markeret blå oversigtskort på side 21 opland 4, 5 eller 6.
- Affaldsfraktioner skal sikres mod vindflugt.
- Ved bortblæste fraktioner i omgivelserne kan Randers Kommune forlange oprydning / opsamling.
- Standardvilkårene som fremgår BEK nr. 2080 af 15/11/2021 Bekendtgørelse om godkendelse af listevirksomhed under plast vil ligeledes være gældende for nedbrydnings-affald og isolering.
- Bygningsaffald med cementbundne asbestfibre skal håndteres forsigtigt, så det ikke beskadiges og kan afgive asbeststøv. Såfremt der alligevel under håndteringen sker beskadigelser, skal det i befugt tilstand opbevares i egnet lukket, tæt emballage, der er mærket med oplysning om, at den indeholder asbest.

### **Modtagelse og oplag af flyveaske og slagger.**

- Virksomheden skal sikre at alle slutmodtagere af fraktioner indenfor dette område er godkendt til anvendelsen eller at anvendelsen overholder den gældende restproduktbekendtgørelse.
- Disse materialer skal placeres på arealer markeret blå oversigtskort på side 21 opland 4, 5 eller 6. På fastbund og overdækket for at undgå specielle forurenede stoffer i virksomhedens spildevand idet virksomhedens spildevand ender i Alling Å.
- Virksomheden skal udarbejde en driftsinstruks, der beskriver, hvordan personalet skal foretage nødvendig modtagekontrol, og hvordan de skal forholde sig i tilfælde af driftsforstyrrelser og uheld. Driftsinstruksen skal altid være tilgængelig for og kendt af personalet.
- Driftsinstruksen skal inden modtagelse af ovennævnte fraktioner forelægges og godkendes af Randers Kommune.
- Virksomheden må kun modtage, håndtere og modne slagge fra affaldsforbrænding med henblik på, at den efterfølgende kan genanvendes i bygge- og anlægsprojekter. Anvendelse skal følge bestemmelserne i restproduktbekendtgørelsen.
- Virksomheden må ikke modtage slagge med et indhold af uforbrændt organisk materiale på mere end 3 % TOC.
- Slaggen skal visuelt kontrolleres for uforbrændt organisk materiale ved modtagelsen uforbrændt kulstof og hurtigst muligt placeres i det dertil beregnede område. Hvis der er begrundet formodning om, at et leveret læs slagge, indeholder for meget uforbrændt organisk materiale, kan tilsynsmyndigheden forlange, at virksomheden udtager repræsentative prøver af enkelte, læs slagge og analyserer dem for TOC.
- Hvis virksomheden modtager slagge, der ikke er omfattet af virksomhedens miljøgodkendelse udenfor kategori i restproduktbekendtgørelsen og som det ikke umiddelbart er muligt at afvise, skal slaggen placeres i et særligt oplagsområde og hurtigst muligt bortskaffes. Se billede side 9.
- Pladsen skal være forsynet med et vandings- eller sprinklersystem, der effektivt kan befugte slagge eller udsorterede fraktioner både under oplag og sortering for at hindre støvgener. Opsamlet regnvand og perkolat skal benyttes så vidt muligt frem for grundvand.

- Pladsen skal indrettes og renholdes, så vindflugt af uforbrændt affald hindres. Uforbrændt affald uden for virksomhedens areal skal fjernes.
- Pladsen skal indrettes, så alt perkolat og overfladevand håndteres i overensstemmelse med virksomhedens vandhåndteringsplan,
- Alle arealer, hvorpå der opbevares, håndteres og transporteres slagge, skal være befæstet med en tæt belægning som f.eks. beton, cementstabiliseret slagge eller asfalt, der er indrettet med fald mod afløb, hvorfra der sker kontrolleret afledning.
- Arealerne der anvendes til dette formål, er sammenfaldende med arealer der kan anvendes til jord over Miljøstyrelsens afskærings kriterier. Arealerne fremgår af kort på side 21

#### **Bundopbygning indenfor Lokalplan 705.**

Virksomhedens skal i forbindelse med Lokalplan 705 have etableret et 6,6 ha betondæk og flere interimveje til området. Lokalplan 705 er udlagt på en af Danmarks største forekomster af fed Eocæn ler med plastiske egenskaber, hvilket vanskeliggøre bygningsarbejder. I notatet bilag 2 har virksomheden redegjort i detaljer for, hvordan opbygningen skal ske, og godkendelse hertil meddeles på følgende vilkår:

- Opbygningen må udelukkende ske under de i notatet beskrevne mægtigheder og fraktioner.
- Opbygningen skal sikre fraktionen mod infiltration af vand.
- Virksomheden skal fotodokumentere opbygningen.

#### **Anvendelse af Micro-filler:**

- Såfremt Micro-filler indbygges under bygninger og betondæk vurderes det, at der ikke er risiko for nedsivning og udvaskning af forurenende stoffer fra materialet. Og Micro-filler kan derfor indbygges her i maksimalt 10 meters dybde
- Micro-filler på øvrige arealer må kun indbygges hvis, at micro- filler kapsles inde, således der ikke sker infiltration af regnvand. Dette bør sikres ved omfangsdræn som indgår i virksomhedens vandhåndtering.

- Virksomheden skal foretage løbende kontrol og vedligeholdelse til sikring mod utætheder i betondækket. Oplysninger om dette punkt skal dokumenteres i virksomhedens egenkontrol.

#### **Oplag af hjælpestoffer**

- Flydende råvare, hjælpestoffer og olie- og kemikalieaffald skal opbevares i henhold til forskrift om opbevaring af olier og kemikalier i Randers kommune.
- Anvendte olietanke må IKKE nedgraves og skal derudover opfylde reglerne i gældende olietankbekendtgørelse (Miljøstyrelsens bekendtgørelse nr. 1257 af 27/11/2019).
- Der skal ved tankningsstedet forefindes materiale, der kan opsuge evt. spild. Spild bortskaffes i forhold til gældende regler på området.

Placering af tankanlæg:



### Driftsforstyrrelser og uheld.

- Tilsynsmyndigheden skal straks underrettes om driftsforstyrrelser eller uheld der kan medføre forurening af omgivelserne eller indebærer en risiko for det.
- Virksomheden skal følge den interne beredskabsplan som er vedlagt som bilag 12.



- Tilsynsmyndigheden inddrages i oprydningstiltag medmindre der er tale om et miljømæssigt marginalt problem.
- En skriftlig redegørelse for hændelsen skal være tilsynsmyndigheden i hænde senest 1 uge efter, at det er sket. Det skal fremgå af redegørelsen hvilke tiltag der vil blive iværksat for at hindre lignende driftsforstyrrelser eller uheld i fremtiden.

#### 1.2.4 Spildevand

- Procesvand fra vaskeprocessen skal opfylde de vilkår som er stillet i forbindelse med denne godkendelse, beskrevet under afsnit om vaskeanlæg.
- Afledning af overfladevand fra virksomheden reguleres af særskilt spildevandstilladelse. Afledningen beskrives nærmere i godkendelsens bilag 5.
- Virksomhedens spildevandstilladelse regulerer udelukkende overfladevand fra virksomhedens produktionsarealer.
- Overfladevand, der stammer fra nedbør på natur eller landbrugsarealer, er ikke at betragte som spildevand, og er derfor ikke omfattet nærværende miljøgodkendelse eller virksomhedens spildevandstilladelse. Fremgår som delområde 7 på Kort over vandhåndteringsområder på virksomhedens arealer.

#### Spildevandstilladelse og vandhåndteringsplan.

- Udledning af vand til åen fra virksomhedens produktion og produktionsarealer må ikke forekomme.
- I særlige og uventede tilfælde vil der kunne ansøges om tilladelse til midlertidig udledning af Vand til Alling Å. Forudsætningen for en evt. tilladelse til en midlertidig udledning vil altid være at det omfattede vand er forudgående rensset i virksomhedens rensningsanlæg. En evt. tilladelse til udledning til Alling å vil ligeledes først kunne opnås såfremt der foreligger analyser af vandets indhold af miljøfremmede stoffer jf. miljøkvalitetskravene for overfladevand.
- **Håndtering af udledninger af rensset spildevand skal ske i overensstemmelse med en revideret spildevandstilladelse.**
- I forbindelse med revision af virksomhedens spildevandstilladelse vil Randers Kommune vurdere og afgøre hvorvidt der skal analyseres for andre stoffer.

- Virksomheden skal lade en uafhængig rådgiver udarbejde en vandhåndteringsplan som dokumenterer, at Randers Kommunes spildevandstilladelse overholdes.
- Vandhåndteringsplanen skal omfatte alle produktionsarealer på virksomheden
- Virksomhedens vandhåndteringsplan skal kontrolleres af en uafhængig rådgiver udpeget af Randers Kommune.
- Virksomhedens vandhåndteringsplan er nærmere beskrevet i godkendelsens bilag 6.
- Virksomheden har tilladelse til afledning af sanitært spildevand fra bygningerne A, B og C i mængder svarende til ca. 45 ansatte.