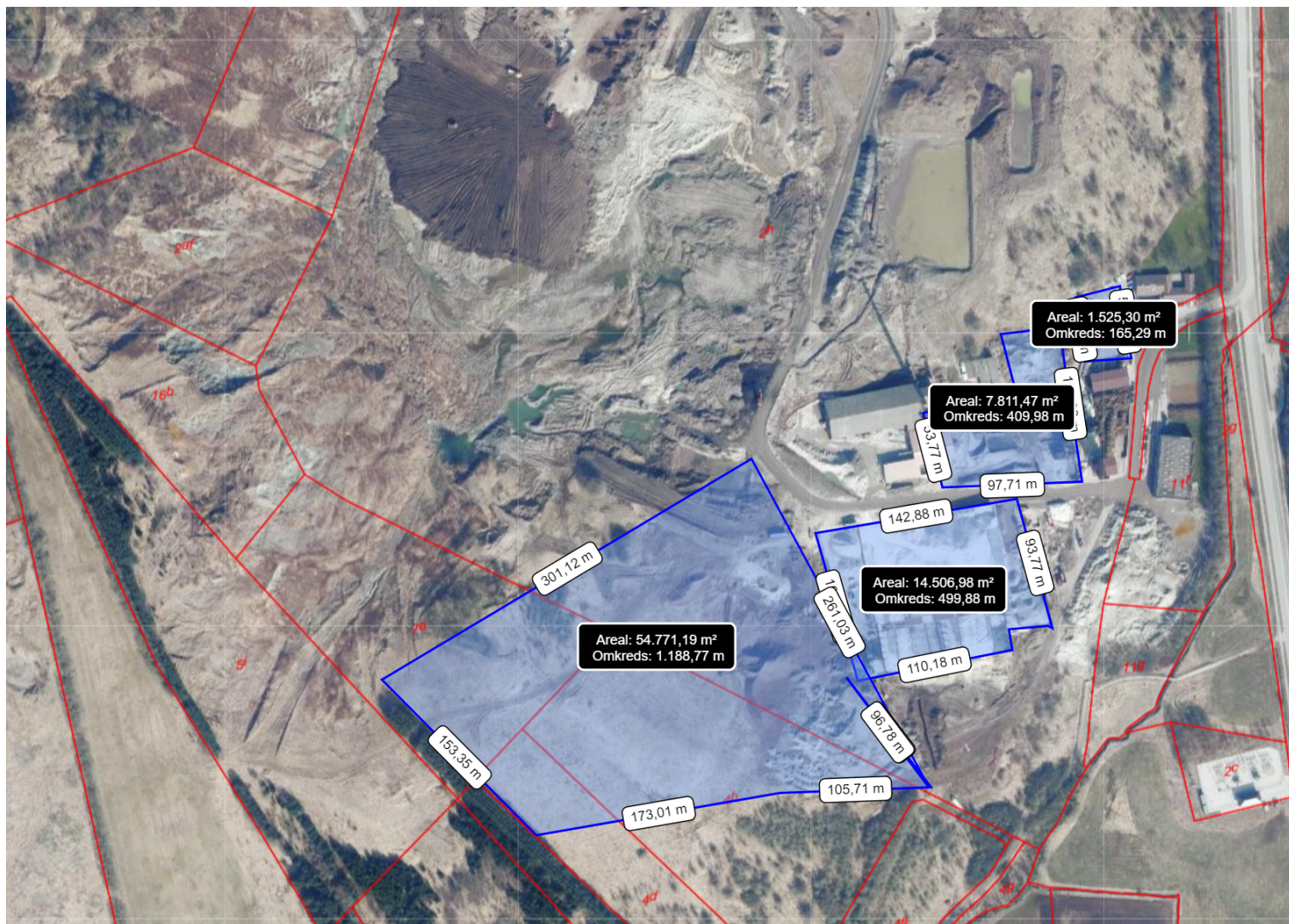




**Arealer hvor der opbevares jord som er over Miljøstyrelsens afskæringskriterier, eller andre fraktioner som skal opbevares på fast bund, er vist på nedenstående kort:**



- Pladsen skal være indrettet, så de forskellige oplagsområder er afmærket, og således at det enkelte område er tydeligt afgrænset, og det klart fremgår, hvor de forskellige jordpartier skal opbevares.
- Alle arealer og belægninger skal være i god vedligeholdelsesstand. Utætheder, revner og tegn på nedbrydning skal udbedres straks efter at de er konstateret.

- Ved modtagelse jord som viser sig at indeholde forurenende stoffer ud over de i Tabel 2 angivne skal jorden opbevares på fast bund.
- Hvis der modtages jord som virksomheden ikke kan rense biologisk eller mekanisk således den kan overholde værdierne i tabel 2 skal dette ligge under tag indtil videre disponering til godkendt modtager. Den konkrete placering er vist på billede side 9.
- Modtages der jord indeholdende restprodukter eller andet affald i form af byggeaffald eller andre fremmedlegemer f.eks. asfalt, slagge, træ, plastik m.v. skal dette frasorteres og affaldet bortskaffes til godkendt modtager af de konkrete affaldsfraktioner.

### **Vaskeanlæg.**

Virksomheden råder i dag over flere sorteringsanlæg med vaskekapacitet til fremstilling af nye primære råstoffer til brug i bygge- og anlægsindustrien og til virksomhedens eget betonanlæg.

Anlæggene sigter efter at kunne vaske og genindvinde en samlet årlig mængde på 1.000.000 tons

- Råvaren til anlæggene består af jord med varierende forureningsstoffer og niveauer.
- Alle indgående mængder til vask opbevares og håndteres separat se kort matcher den foreslåede behandling.
- Produktionen vasken skal tilrettelægges, så de igangværende jordpartier har ensartede baggrundsværdier forureningskomponenter.
- Procesvand/vaskevand fra anlægget skal håndteres og opbevares forsvarligt under vasken, så spild og utilsigtede hændelser ikke kan forekomme.
- Alt vaskevand skal renses og genbruges på virksomheden.
- Filterkage fra kammerfilterpressen som opsamler den del af jorden, der ikke kan genvindes skal analyseres inden bortskaffelse. Filterkagefraktioner, der kan overholde kravene for lettere forurenede jord kan nyttiggøres i virksomhedens jordtip. Fraktioner der ikke overholder disse krav skal leveres til Fortum eller anden miljøgodkendt modtager af farligt affald.



- Alle genvundne råstoffer skal dokumenteres som beskrevet i følgende afsnit.

### **Beskrivelse af dokumentationskrav af upcycllet sand og sten**

#### Analyseparametre

For hvert parti jord, som påtænkes vasket skal der laves en vurdering af relevante analyseparametre. Til denne vurdering kræves en beskrivelse af den jord, der ønskes vasket. Der skal altid analyseres minimum følgende

- Kulbrinter
- PAH-forbindelser (7 stoffer)
- Tungmetaller (6 metaller)
- Valget af analyseparametre skal i hvert tilfælde godkendes af Randers Kommune inden vasken foretages.

### **Prøvetagningspraksis og analysefrekvens**

- Repræsentative jordprøver udtages som blandeprøver af mindst fem delprøver udtaget fra mile/jordbunke, som højst er 5 meter bred og 2,5 meter høj, jf. beskrivelse i Jordflytningsbekendtgørelsen.
- For hvert parti jord udtages fem jordprøver med en prøvfrekvens på én prøve pr. 30 tons.
- Hvis resultatet af de første fem prøver viser, at jorden højst er lettere forurenede, vil prøvfrekvensen for den resterende del af jordpartiet kunne ændres til en prøve pr. 120 tons efter aftale med Randers Kommune.
- Ved jordparti forstås en mængde jord, som stammer fra et afgrænset areal, og som indeholder de samme forureningskomponenter i samme forureningskategori.
- Ved særlige jordpartier kan der for udvalgte stoffer defineres en særskilt prøvfrekvens, afhængig af den jord der modtages til vask. Randers Kommune kan efter konkret vurdering definere en konkret prøvetagningsfrekvens.
- Brug af 50%-reglen accepteres ikke jf. Jordflytningsbekendtgørelsen.

### Kriterier for anvendelse af upcyclet sand grus og sten efter jordvask

- Sten kan betragtes som rene uden analyser, når de er blevet vasket jf. virksomhedens metodebeskrivelse for vaskeanlæggene.
- Lettere forurenede materialer kan anvendes til asfaltproduktion efter anmeldelse til Randers Kommune. Som vurderer og anviser materialerne.
- [Lettere forurenede materialer kan anvendes efter retningslinjerne Beskrevet i bekendtgørelse om anvendelse af restprodukter, jord og sorteret bygge og anlægsaffald \(Bek. Nr. 1672 af 15 december 2016\).](#)
- Ved lettere forurening forstås materialer, som overholder kravene for kategori 2 i Jordflytningsbekendtgørelsen og for øvrige stoffer overholder afskæringskriterierne efter Miljøstyrelsens liste over kvalitetskriterier i relation til forurenede jord.
- Rene materialer kan frit genanvendes som erstatning for primære råstoffer. Ved rene materialer forstås materialer, som overholder kravene for kategori 1 i Jordflytningsbekendtgørelsen og for øvrige stoffer overholder jordkvalitetskriterierne efter Miljøstyrelsens liste over.
- Ønskes materialerne anvendt til andet formål, skal dette godkendes af Randers Kommune.
- Løbende dokumentation for kontrol.
- Virksomheden skal sikre tilsynsmyndighedens kontrol af rensede materialer ved løbende opsamling af data for analyser samt udvejede mængder af sten, sand og grus. Disse oplysninger skal foreligge på en let tilgængelig og overskuelig form.
- Ovennævnte skal fremsendes løbende til tilsynsmyndigheden.

### Afvisning af jord.

- Såfremt der, mod forventning modtages jord på anlægget, som ikke overholder miljøgodkendelsens kriterier, oplagres denne jord særskilt. Der vil være tale om jord der ikke overholder Jordflytningsbekendtgørelsen (Bekendtgørelse om anmeldelse og dokumentation i forbindelse med flytning af jord) eller Miljøstyrelsens liste over kvalitetskriterier i relation til forurenede jord.
- Tilsynsmyndigheden hos den respektive kommunes, miljøafdeling kontaktes og oplyses om jorden. I samarbejde med tilsynsmyndigheden og andre relevante

myndigheder undersøges det hvorvidt andre modtageanlæg kan modtage / behandle jordpartiet.

- Der tages kontakt til transportør / kunde som informeres om at Nordic Waste ikke kan modtage jorden og kunden informeres om eventuelle andre 10

Tabel 2.

Stof	Maksimalt indhold i mg/kg TS
Bly	400 <sub>10</sub>
Cadmium	5
Kobber	1.000
Krom, total	1.000
Kviksølv	3
Zink	1.000
Arsen	40
Nikkel	120
PAH, total	40
Benz(a)pyren	3
Dibenz(a,h)anthracen	3
C <sub>6</sub> -C <sub>10</sub> kulbrinter	25
C <sub>10</sub> -C <sub>15</sub> kulbrinter	40
C <sub>15</sub> - C <sub>20</sub> kulbrinter	55
C <sub>20</sub> -C <sub>35</sub> kulbrinter	3000
C <sub>6</sub> -C <sub>35</sub> kulbrinter	100

### Betonblandeanlæg.

Virksomheden har etableret et betonblandeanlæg til fremstilling af fast belægning på genbrugscenteret samt fremstilling af betonklodser eller elementer til intern brug samt til salg i mindre omfang til bygge- og anlægssektoren.

Anlægget er et anlæg med en årlig produktionskapacitet på 20.000 – 30.000 tons.

- Tilslagsmaterialer til anlægget må alene bestå af rene produkter.

- Alle tilslag af genbrugsmaterialer skal forudgående godkendes af Randers Kommune.
- Som slipmidler anvendes vegetabiliske bionedbrydelige olier på ca. 1 palletank hver anden måned.
- Slipmidlerne skal opbevares så disse ved uheld løver ud i et overdækket kar hvorfra de kan opsamles.
- Betonbelægningerne vil blive mekanisk glittet, så overfladen opnår bedst styrke. Elementer og klodser vil ikke få ekstra overfladebehandling.
- Ved en produktion på ca. 25.000 tons beton fordelt over 48 uger er der estimeret et forbrug af 40 m<sup>3</sup> vand om ugen i selve betonen. Vandet hentes fra efterklaringsbassinet eller fra sedimenteringsbassinet ved efterbehandlingsanlægget.
- Vand fra vask af anlægget vil blive bundfældet i kar, og vandet genanvendes i produktionen. Slam tilføres bunken med betonbrokker.
- Cement, flyveaske, Micro silikat og pulverkalk samt øvrige pulverformige råvarer, der anvendes løbende i produktionen, håndteres i lukkede systemer.
- Afkast fra siloer skal tilsluttes silofiltre til rensning af fortrængningsluft med en "normal" udskilningsgrad på 99,9 %, og som tilbageføres direkte til siloen og
- Vedligeholdelse sker ifølge leverandøransvisninger. Tilsætningsstoffer med henblik på viskositet, hærdeforhold mm. vil forekomme, men fabrikat er ikke valgt. Tilsætningsstoffer opbevares i palletanke ovenpå spildbakke med et forventet forbrug svarende til mellem 2-4 tanke om året.

#### **interimsveje på anlægget.**

Der vil blive anlagt nye interimsveje som adgangsveje til de nye placeret indenfor Lokalplan 705.

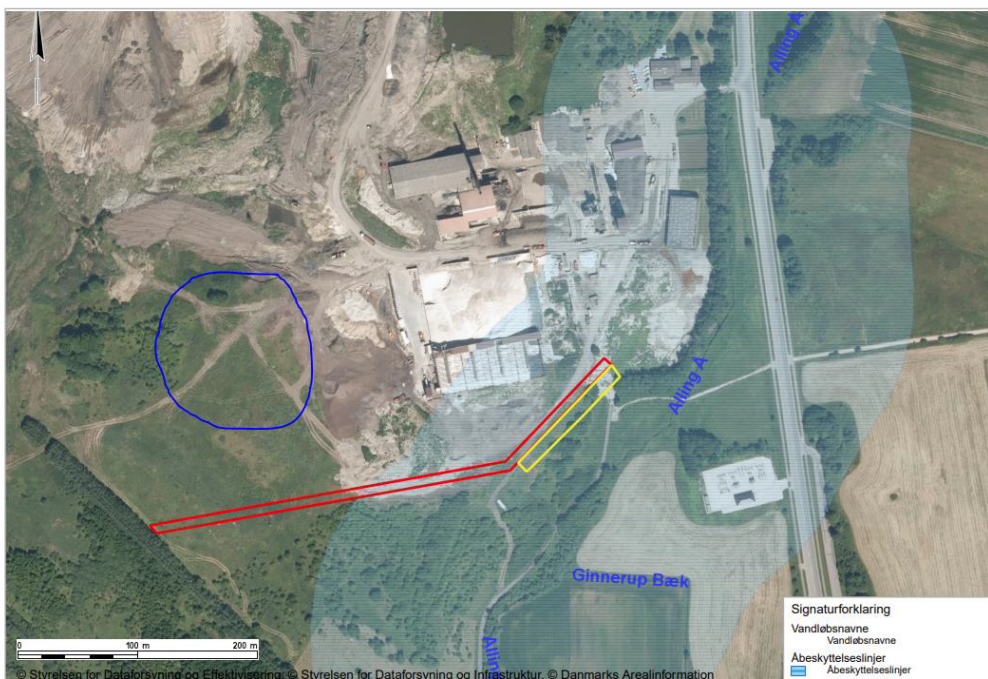
- Til konstruktion af vejene kan anvendes materiale omfattet af Restproduktbekendtgørelsen op til kat 2.

- Alle restprodukter, som overstiger kat 2. må ikke anvendes Uden konkret vurdering og godkendelse af Randers Kommune.

### Afskærmningsvold til sikring mod afstrømning af overfladevand til Alling å

Da Virksomheden er placeret i et område hvor undergrunden består af fed ikke gennemtrængelig ler vil nedbør strømme oven på jorden i stedet for at sive ned. Dette betyder sammen med topografien på stedet at nedbøren vil bevæge sig mod Alling å.

- For at sikre at vand der måtte have fået et indhold af forurenende stoffer ikke u rensat ender i åen skal der etableres en jordvold som afskæring mellem produktionsarealerne og naturområder som anvist med rød streg på kortet nedenfor.
- Jordvolden mod Alling å skal konstrueres i ren jord. som er den eksisterende overjord og kasseret ler, hvilket vil sikre genindbygning af ren og nærringsfattig jord.



- Volden skal etableres med en maksimal højde på 2 meter over eksisterende terræn.
- jordvolden bliver 4 meter bred og den vil have en hældning på 1:2.
- Jordvolden holdes sig minimum 5 meter fra lokalplanens afgrænsning jf. bestemmelsen i lokalplanens §9.4.

- Jorden skal analyseres pr 120 ton efter jordpakken på akkrediteret laboratorie.
- Voldene skal overdækkes med minimum 0,5 meter ren jord samt med markeringsnet imellem jordtyperne.
- Der fastsættes vilkår om at jordvolden skal henligge til naturlig opvækst af planter.
- **Voldens endelige udformning aftales nærmere med Randers Kommunes overfladevandsteam og naturteam.**
- Der etableres vandhåndtering langs voldens inderside i form af langsgående dræn der tilføres regnvandsbassin.

Inden jordvolden etableres skal følgende tilladelser foreligge.

- Dispensation fra åbeskyttelseslinjen (Naturbeskyttelsesloven § 16)
- En landzonetilladelse (Planloven § 35)
- Dispensation fra lokalplanen (Lokalplan 705)

#### **Kontrolfaciliteter.**

For at sikre et højt niveau af sikkerhed for at de modtagne jordmængder ikke afviger i indholdsstoffer fra det anmeldte indhold jf. Jordforureningsloven de analysedata som kommunen og virksomheden forudgående modtager fra leverandøren indføres en udvidet stikprøvekontrol.

- Til dette formål skal følgende tiltag iværksættes.
- Der etableres lokalitet, hvor jordpartier der af Randers Kommune er udpeget til stikprøvekontrol kan opbevares til analyser er modtaget og vurderet.
- Randers Kommune foretager en ugentlig kontrol foretaget af et akkrediteret laboratorie. Frekvens og omfang kan revideres af Randers Kommune efter vurdering af resultater efter et halvt år.



- Hvis stikprøven viser overskridelser i forhold til virksomhedens miljøgodkendelser skal virksomheden indhente en anvisning af jorden til alternativ bortskaffelse fra Randers Kommune.

### Laboratoriefaciliteter

Virksomheden har indrettet et forsøgsrum / laboratorie, som vist på kortet, til test af nye bæredygtige løsninger. Lokalet har tidligere været anvendt som elektronikværksted i Lecas tid og er et rum med mulighed for ventilation og uden afløb til kloak.

- Testformål, design og miljørisici skal forelægges myndighederne inden påbegyndelse og skal være i overensstemmelse med gældende arbejdsmiljølovgivning.
- Test kan ikke påbegyndes førend der er modtaget skriftlig accept heraf og dokumentation for overholdelse af evt. meddelte vilkår foreligger:
- Spildevand fra testanlæg må ikke bortledes uden forudgående accept fra Randers Kommune



**Modtagelse af og afvanding af boremudder.**

- Boremudder skal placeres på arealer markeret blå oversigtskort på side 21 opland 4, 5 eller 6.
- Afvanding af boremudder skal foregå på fast bund med kontrolleret afvanding.
- Den afvandede fraktion kan sidestilles med lettere forurenede jord.

#### **Modtagelse af og afvanding af havnesediment.**

- Havnesediment skal placeres på arealer markeret blå oversigtskort på side 21 opland 4, 5 eller 6.
- Den afvandede fraktion skal inden nyttiggørelse som minimum analyseres for minimum TBT og jordpakken.
- Overholder den afvandede fraktion kriterierne for lettere jord kan den nyttiggøres i virksomhedens jordtip.
- Overholder den afvandede fraktion ikke kriterierne for lettere jord skal den leveres til miljøgodkendt modtager eller renses så den kommer til at kunne overholde kriterierne for lettere jord kan den nyttiggøres i virksomhedens jordtip.

#### **Modtagelse af og afvanding af spildevandsslam.**

- Afvanding af spildevandsslam skal foregå på fast bund med kontrolleret afvanding.
- Slammet opbevares under tag.

#### **Modtagelse af gips og kalk til stabilisering af våde fraktioner.**

- **Gips og kalk til stabilisering af våde fraktioner** skal placeres på arealer markeret blå oversigtskort på side 21 opland 4, 5 eller 6.
- Den modtagne fraktion skal håndteres, så støvflugt hindres.
- Fraktionerne skal overholde kravene til kategori 2 i Restproduktbekendtgørelsen, medmindre andet er aftalt med Randers Kommune.
- Blandingsforholdet må ikke overstige 25%.

- Den stabiliserede fraktion skal analyseres og må ikke overstige Miljøstyrelsens afskæringskriterier ved nyttiggørelse.

#### **Modtagelse og oplag af plast og RDF og RDF (forblandet affald).**

- Oplag over 100 ton af plast eller RDF skal vurderes og godkendes af bygnings- og beredskabsmyndigheden inden modtagelse af fraktionen.
- Ved bortblæste plastmaterialer i omgivelserne kan Randers Kommune forlange oprydning / opsamling.
- Plast vil blive håndteret på fast belægning og med tilhørende vægge som forhindrer bortblæsning af fraktionen, derudover vil selve behandlingen ske i lukket hal.

#### **Modtagelse og oplag af blandet bygge- & anlægsaffald samt isolering.**

- Disse affaldstyper skal placeres på arealer markeret blå oversigtskort på side 21 opland 4, 5 eller 6.
- Affaldsfraktioner skal sikres mod vindflugt.
- Ved bortblæste fraktioner i omgivelserne kan Randers Kommune forlange oprydning / opsamling.
- Standardvilkårene som fremgår BEK nr. 2080 af 15/11/2021 Bekendtgørelse om godkendelse af listevirksomhed under plast vil ligeledes være gældende for nedbrydnings-affald og isolering.
- Bygningsaffald med cementbundne asbestfibre skal håndteres forsigtigt, så det ikke beskadiges og kan afgive asbeststøv. Såfremt der alligevel under håndteringen sker beskadigelser, skal det i befugt tilstand opbevares i egnet lukket, tæt emballage, der er mærket med oplysning om, at den indeholder asbest.

### **Modtagelse og oplag af flyveaske og slagger.**

- Virksomheden skal sikre at alle slutmodtagere af fraktioner indenfor dette område er godkendt til anvendelsen eller at anvendelsen overholder den gældende restproduktbekendtgørelse.
- Disse materialer skal placeres på arealer markeret blå oversigtskort på side 21 opland 4, 5 eller 6. På fastbund og overdækket for at undgå specielle forurenede stoffer i virksomhedens spildevand idet virksomhedens spildevand ender i Alling Å.
- Virksomheden skal udarbejde en driftsinstruks, der beskriver, hvordan personalet skal foretage nødvendig modtagekontrol, og hvordan de skal forholde sig i tilfælde af driftsforstyrrelser og uheld. Driftsinstruksen skal altid være tilgængelig for og kendt af personalet.
- Driftsinstruksen skal inden modtagelse af ovennævnte fraktioner forelægges og godkendes af Randers Kommune.
- Virksomheden må kun modtage, håndtere og modne slagge fra affaldsforbrænding med henblik på, at den efterfølgende kan genanvendes i bygge- og anlægsprojekter. Anvendelse skal følge bestemmelserne i restproduktbekendtgørelsen.
- Virksomheden må ikke modtage slagge med et indhold af uforbrændt organisk materiale på mere end 3 % TOC.
- Slaggen skal visuelt kontrolleres for uforbrændt organisk materiale ved modtagelsen uforbrændt kulstof og hurtigst muligt placeres i det dertil beregnede område. Hvis der er begrundet formodning om, at et leveret læs slagge, indeholder for meget uforbrændt organisk materiale, kan tilsynsmyndigheden forlange, at virksomheden udtager repræsentative prøver af enkelte, læs slagge og analyserer dem for TOC.
- Hvis virksomheden modtager slagge, der ikke er omfattet af virksomhedens miljøgodkendelse udenfor kategori i restproduktbekendtgørelsen og som det ikke umiddelbart er muligt at afvise, skal slaggen placeres i et særligt oplagsområde og hurtigst muligt bortskaffes. Se billede side 9.
- Pladsen skal være forsynet med et vandings- eller sprinklersystem, der effektivt kan befugte slagge eller udsorterede fraktioner både under oplag og sortering for at hindre støvgener. Opsamlet regnvand og perkolat skal benyttes så vidt muligt frem for grundvand.

- Pladsen skal indrettes og renholdes, så vindflugt af uforbrændt affald hindres. Uforbrændt affald uden for virksomhedens areal skal fjernes.
- Pladsen skal indrettes, så alt perkolat og overfladevand håndteres i overensstemmelse med virksomhedens vandhåndteringsplan,
- Alle arealer, hvorpå der opbevares, håndteres og transporteres slagge, skal være befæstet med en tæt belægning som f.eks. beton, cementstabiliseret slagge eller asfalt, der er indrettet med fald mod afløb, hvorfra der sker kontrolleret afledning.
- Arealerne der anvendes til dette formål, er sammenfaldende med arealer der kan anvendes til jord over Miljøstyrelsens afskærings kriterier. Arealerne fremgår af kort på side 21

#### **Bundopbygning indenfor Lokalplan 705.**

Virksomhedens skal i forbindelse med Lokalplan 705 have etableret et 6,6 ha betondæk og flere interimveje til området. Lokalplan 705 er udlagt på en af Danmarks største forekomster af fed Eocæn ler med plastiske egenskaber, hvilket vanskeliggøre bygningsarbejder. I notatet bilag 2 har virksomheden redegjort i detaljer for, hvordan opbygningen skal ske, og godkendelse hertil meddeles på følgende vilkår:

- Opbygningen må udelukkende ske under de i notatet beskrevne mægtigheder og fraktioner.
- Opbygningen skal sikre fraktionen mod infiltration af vand.
- Virksomheden skal fotodokumentere opbygningen.

#### **Anvendelse af Micro-filler:**

- Såfremt Micro-filler indbygges under bygninger og betondæk vurderes det, at der ikke er risiko for nedsivning og udvaskning af forurenende stoffer fra materialet. Og Micro-filler kan derfor indbygges her i maksimalt 10 meters dybde
- Micro-filler på øvrige arealer må kun indbygges hvis, at micro- filler kapsles inde, således der ikke sker infiltration af regnvand. Dette bør sikres ved omfangsdræn som indgår i virksomhedens vandhåndtering.

- Virksomheden skal foretage løbende kontrol og vedligeholdelse til sikring mod utætheder i betondækket. Oplysninger om dette punkt skal dokumenteres i virksomhedens egenkontrol.

#### **Oplag af hjælpestoffer**

- Flydende råvare, hjælpestoffer og olie- og kemikalieaffald skal opbevares i henhold til forskrift om opbevaring af olier og kemikalier i Randers kommune.
- Anvendte olietanke må IKKE nedgraves og skal derudover opfylde reglerne i gældende olietankbekendtgørelse (Miljøstyrelsens bekendtgørelse nr. 1257 af 27/11/2019).
- Der skal ved tankningsstedet forefindes materiale, der kan opsuge evt. spild. Spild bortskaffes i forhold til gældende regler på området.

Placering af tankanlæg:



### Driftsforstyrrelser og uheld.

- Tilsynsmyndigheden skal straks underrettes om driftsforstyrrelser eller uheld der kan medføre forurening af omgivelserne eller indebærer en risiko for det.
- Virksomheden skal følge den interne beredskabsplan som er vedlagt som bilag 12.

- Tilsynsmyndigheden inddrages i oprydningstiltag medmindre der er tale om et miljømæssigt marginalt problem.
- En skriftlig redegørelse for hændelsen skal være tilsynsmyndigheden i hænde senest 1 uge efter, at det er sket. Det skal fremgå af redegørelsen hvilke tiltag der vil blive iværksat for at hindre lignende driftsforstyrrelser eller uheld i fremtiden.

#### 1.2.4 Spildevand

- Procesvand fra vaskeprocessen skal opfylde de vilkår som er stillet i forbindelse med denne godkendelse, beskrevet under afsnit om vaskeanlæg.
- Afledning af overfladevand fra virksomheden reguleres af særskilt spildevandstilladelse. Afledningen beskrives nærmere i godkendelsens bilag 5.
- Virksomhedens spildevandstilladelse regulerer udelukkende overfladevand fra virksomhedens produktionsarealer.
- Overfladevand, der stammer fra nedbør på natur eller landbrugsarealer, er ikke at betragte som spildevand, og er derfor ikke omfattet nærværende miljøgodkendelse eller virksomhedens spildevandstilladelse. Fremgår som delområde 7 på Kort over vandhåndteringsområder på virksomhedens arealer.

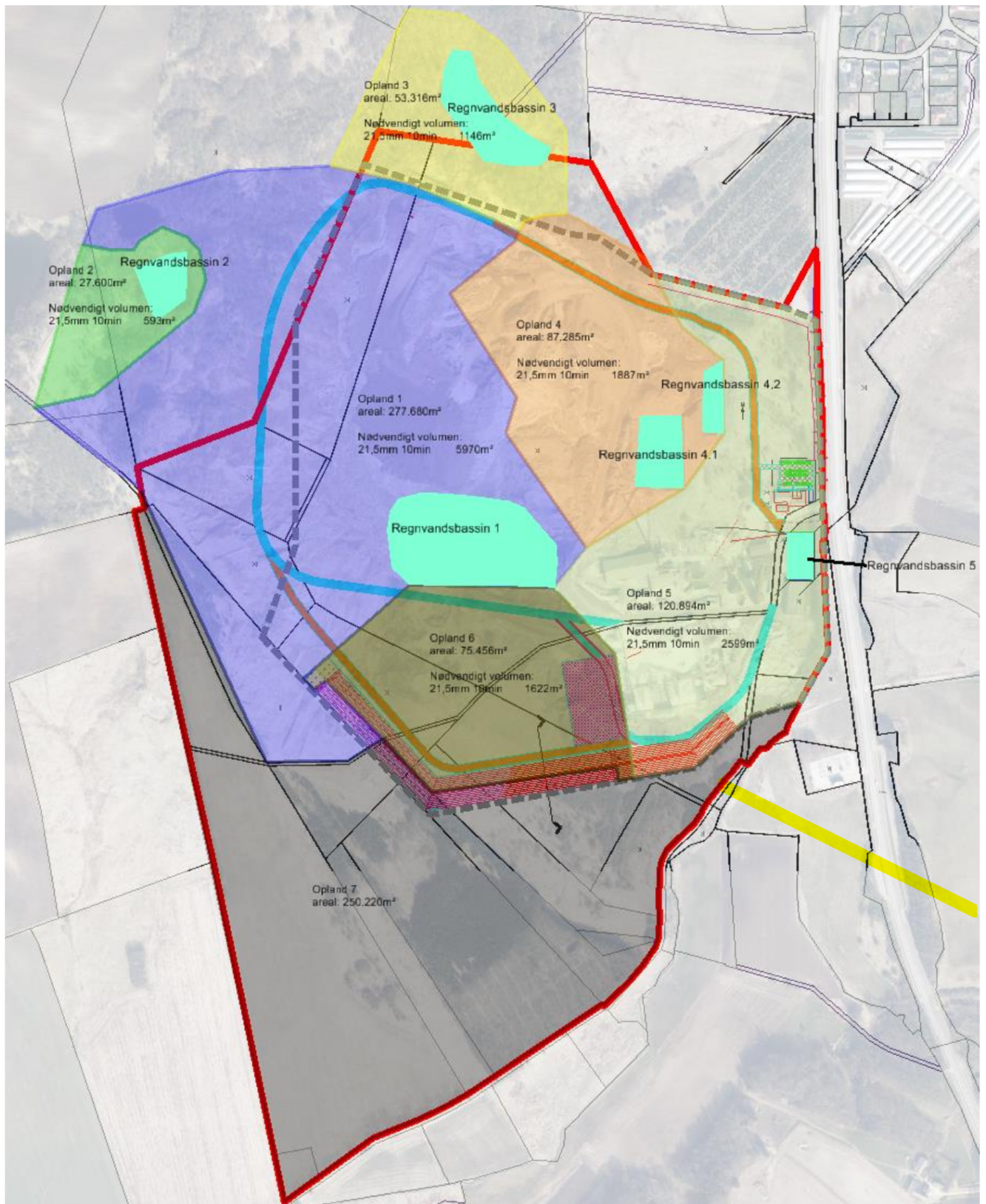
#### Spildevandstilladelse og vandhåndteringsplan.

- Udledning af vand til åen fra virksomhedens produktion og produktionsarealer må ikke forekomme.
- I særlige og uventede tilfælde vil der kunne ansøges om tilladelse til midlertidig udledning af Vand til Alling Å. Forudsætningen for en evt. tilladelse til en midlertidig udledning vil altid være at det omfattede vand er forudgående rensset i virksomhedens rensningsanlæg. En evt. tilladelse til udledning til Alling å vil ligeledes først kunne opnås såfremt der foreligger analyser af vandets indhold af miljøfremmede stoffer jf. miljøkvalitetskravene for overfladevand.
- **Håndtering af udledninger af rensset spildevand skal ske i overensstemmelse med en revideret spildevandstilladelse.**
- I forbindelse med revision af virksomhedens spildevandstilladelse vil Randers Kommune vurdere og afgøre hvorvidt der skal analyseres for andre stoffer.



- Virksomheden skal lade en uafhængig rådgiver udarbejde en vandhåndteringsplan som dokumenterer, at Randers Kommunes spildevandstilladelse overholdes.
- Vandhåndteringsplanen skal omfatte alle produktionsarealer på virksomheden
- Virksomhedens vandhåndteringsplan skal kontrolleres af en uafhængig rådgiver udpeget af Randers Kommune.
- Virksomhedens vandhåndteringsplan er nærmere beskrevet i godkendelsens bilag 6.
- Virksomheden har tilladelse til afledning af sanitært spildevand fra bygningerne A, B og C i mængder svarende til ca. 45 ansatte.

### Kort over vandhånderingsområder på virksomhedens arealer.



## 1.2.5 Luftforurening

### VENTILATION

- Såfremt der etableres ventilation fra bygning eller hal, hvor der opbevares eller håndteres affald, skal afkastet være opadrettet og føres mindst 1 meter over tagryg på det tag, hvor afkastet er placeret.
- Afkast fra punktudsugninger fra bygning eller hal skal være opadrettede og føres mindst 1 meter over tagryg på det tag, hvor afkastet er placeret.
- Såfremt der er afkast til det fri fra sikkerhedsmakulering, presning, balletering eller neddeling af papir, pap, plast eller datamateriale, skal det forsynes med et filter, der kan overholde en emissionsgrænseværdi for papirstøv på 10 mg/normal m<sup>3</sup>. Før filtret tages i brug, skal virksomheden indhente følgende leverandørplysninger:
- Dokumentation for at filtret ved den pågældende anvendelse kan overholde den krævede emissionsgrænseværdi og at leverandørens anvisninger om kontrol og vedligeholdelse af filtret følges.
- Oplysningerne kontrolleres og opbevares på virksomheden og være tilgængelige for tilsynsmyndigheden. Filtret skal kontrolleres, vedligeholdes og udskiftes i overensstemmelse med filterleverandørens anvisninger. Kontrol af filtret skal dog altid som minimum omfatte en visuel kontrol hver tredje måned af dets korrekte funktion.

### Lugt.

- Driften af virksomheden må ikke give anledning til lugtgener, som efter tilsynsmyndighedens vurdering er væsentlige for omgivelserne.
- Hvis der uden for virksomhedens område konstateres støvgener, der efter tilsynsmyndighedens vurdering er væsentlige, kan tilsynsmyndigheden forlange, at støvende oplag overdækkes eller befugtes, og at der etableres afskærmning eller befugtning af håndteringsaktiviteterne.

### Støv.

- Virksomheden skal ved tilrettelæggelse af driften, herunder ved vanding eller befugtning, sikre, at der ikke opstår støvgener uden for virksomheden.
- Virksomheden skal ved synligt støv i 2 meters højde igangsætte en forebyggelse ved at holde køreveje og bar jord befugtet med vand fra virksomhedens bassin for rensat vand for at hindre støvflugt.

- Nedknusning af træ må ikke give anledning til støvgener, som efter tilsynsmyndighedens vurdering er væsentlige for omgivelserne.

### 1.2.6 Støj.

#### Vilkår til støj

- Virksomhedens samlede bidrag til det udendørs målte ækvivalente, korrigerede støjniveau i dB(A) må ikke overskride følgende grænser for de nævnte områdetyper udenfor virksomhedens grund:

Områdetyper:	Ma.-fre. kl. 07-14 Lør kl. 07-14	Ma.- fre. kl. 18-22 Lør. kl. 14-22 Søn- og helligdg. kl. 07-22	Alle dage kl. 22-07	Maksimalværdier 07.
Åbent land	55	50	35	55

- Ved tydelig hørbar impuls eller toner i en støjemission skal der medregnes et tillæg på 5 dB(A) til det målte støjniveau.

#### Egenkontrol

- Såfremt miljømyndigheden skønner det nødvendigt, skal virksomheden lade foretage støjmissionsmålinger eller støjberegninger der viser, at støjvilkårene er opfyldte. Dette kan maksimalt kræves en gang pr. år.
- Såfremt støjmålinger eller -beregninger viser overskridelser af de stillede støjvilkår, skal virksomheden sammen med målerapporten fremsende en handlingsplan der beskriver, hvilke tiltag virksomheden vil igangsætte for at vilkårene fremover kan overholdes samt en tidsplan herfor. Miljømyndigheden kan herefter forlange fornyede støjmålinger eller -beregninger.

### Måleforudsætninger.

- Målinger skal udføres som:
- Akkrediteret teknisk prøvning af et akkrediteret laboratorium eller af et laboratorium, som beskæftiger personer, der er certificeret til at udføre "Miljømåling ekstern støj".
- Målingen skal udføres når arbejdsprocesserne er i fuld drift og skal foretages efter de retningslinjer, der er angivet i Miljøstyrelsens vejledning nr. 5/1984 om ekstern støj fra virksomheder, afsnit 7 og 9 samt Miljøstyrelsens vejledning nr. 6/1984 om måling af ekstern støj fra virksomheder.
- Støjberegninger skal udføres efter de retningslinjer, der fremgår af Miljøstyrelsens vejledning nr. 5/1993 om beregning af ekstern støj fra virksomheder.
- Resultatet af de udførte beregninger/målinger skal rapporteres i overensstemmelse med retningslinjerne for "Miljømåling - ekstern støj". Kopi af dokumentationen skal straks sendes til miljømyndigheden.

### 1.2.7 Lavfrekvent støj og infralyd

Vilkår for lavfrekvent støj og infralyd [dB re 20 µPa]

- Virksomhedens samlede bidrag til det indendørs målte støjniveau må ikke overskride følgende grænse.

Anvendelse		A-vægtet lydtrykkniv (10-160 Hz), dB	G-vægtet infralydniveau
Beboelsesrum, herunder i børneinst. og lignende	kl. 07.00 - 18.00	25	85
	kl.18.00 – 07.00	20	85
Kontorer, undervisningslokaler og andre lignende støjfølsomme rum		30	85
Øvrige rum i virksomheder		35	90

- Ovennævnte støjgrænser gælder indendørs i det mest støjbelastede rum i bygning udenfor ejendommens grund.
- Støjgrænserne gælder for ækvivalentniveauet over et måletidsrum på 10 min, hvor støjen er kraftigst.
- I tilfælde, hvor støjen er impulsagtig, skal der medregnes et tillæg på 5 dB(A) til det målte støjniveau.

#### **Egenkontrol.**

- Såfremt miljømyndigheden skønner det nødvendigt, skal virksomheden dokumentere, at godkendelsens krav til lavfrekvent støj og infralyd er opfyldt. Dette kan maksimalt kræves en gang pr. år.
- Såfremt målinger viser overskridelser af de stillede vilkår, skal virksomheden sammen med målerapporten fremsende en handlingsplan der beskriver, hvilke tiltag virksomheden vil igangsætte for at vilkårene fremover kan overholdes samt en tidsplan herfor. Miljømyndigheden kan herefter forlange fornyede målinger.

#### **Måleforudsætninger:**

- Støjmålingen skal udføres af et firma, som er akkrediteret af DANAK eller godkendt af Miljøstyrelsen til at udføre målinger af lavfrekvent støj og infralyd.
- Målingen, der skal udføres på et tidspunkt, hvor hele virksomheden er i fuld drift, skal foretages efter de retningslinjer, der er angivet i miljøstyrelsens orientering nr. 9/1997 om lavfrekvent støj, infralyd og vibrationer i eksternt miljø, afsnit 3.4
- Resultatet af de udførte beregninger/målinger skal rapporteres i overensstemmelse med de generelle forskrifter i Miljøstyrelsens vejledning nr. 6/84 og med kravene til "Miljømåling - eksternt støj". Kopi af dokumentationen skal straks sendes til miljømyndigheden.

#### **1.2.9 Affald**

- Farligt affald skal opbevares på fast bund og på en sådan måde at læk på den største beholder kan tilbageholdes og opsamles. Samtidigt skal affaldet opbevares overdækket.

- Olieprodukter eller andre flydende kemikalier eller affaldsarter, såvel nyt som brugt, skal opbevares i tætte, lukkede beholdere, Beholderne skal opbevares under tag og være beskyttet mod vejrlig. Oplagspladsen skal have en tæt belægning og være indrettet således, at spild kan holdes inden for et afgrænset område uden mulighed for afløb til jord, grundvand, overfladevand eller kloak. Området skal kunne rumme indholdet af den største beholder, der opbevares. Ovenstående gælder ikke for oplag i tanke omfattet af bekendtgørelse om indretning, etablering og drift af olietanke, rørsystemer og pipelines.
- Hvis der på virksomheden er påfyldningsstudse for olieprodukter, herunder motorbrændstof, fastsætter godkendelsesmyndigheden følgende vilkår:
- Påfyldningsstudse og aftapningsanordninger for olieprodukter, herunder motorbrændstof, skal placeres inden for konturen af en tæt belægning med kontrolleret afledning af afløbsvandet. Alternativt skal eventuelt spild opsamles i en tæt spildbakke eller grube. Udendørs spildbakker eller gruber skal tømmes, således at regnvand i bunden maksimalt udgør 10 % af spildbakkens eller grubens volumen. Overjordiske tanke med fyringsolie og motorbrændstof skal sikres mod påkørsel.
- Affald skal bortskaffes korrekt og med henblik på en så stor grad af genanvendelse som muligt. På den baggrund stilles der krav til, at affald skal håndteres og bortskaffes i overensstemmelse med Randers Kommunes regulativ for erhvervsaffald. Dette sikrer korrekt bortskaffelse og sortering af affaldsfraktioner med henblik på bortskaffelse til genanvendelse hvis muligt.
- Støvende affald skal opbevares i tætte, lukkede emballager eller på anden måde sikres mod støvflugt.
- Affald der ikke kan genanvendes eller nyttiggøres til anden anvendelse skal bortskaffes til miljøgodkendte anlæg.

#### **1.2.10 Journalføring og kontrolrutiner**

##### **Forurenede- og lettere forurenede jord.**

- Virksomheden skal mindst 1 gang årligt foretage en visuel kontrol af alle tætte belægnings samt gruber. Dette kan gøres etapevist. Utætheder skal udbedres, så hurtigt som muligt efter at de er konstateret.
- Virksomheden skal mindst 2 gang årligt foretage en visuel kontrol af betonarealer indenfor lokalplan 705. Dette kan gøres etapevist. Utætheder skal udbedres, så hurtigt som muligt efter at de er konstateret.
- Tilsynsmyndigheden kan kræve, at virksomheden lader en uvildig sagkyndig foretage dette eftersyn, dog højst 1 gang hvert tredje år. Hvis der er etableret drænledninger, der udleder til prøvetagningsbrønd eller -brønde, med henblik på

at belægningens tæthed kan eftervises, indsætter godkendelsesmyndigheden vilkår om egenkontrol i form af prøvetagning og analyser for tungmetaller, dog højst hver tredje måned.

### **Driftsjournal**

Virksomheden skal føre en driftsjournal med angivelse af:

- Dato for og resultat af inspektioner samt eventuelt foretagne udbedringer af tætte belægnings eller gruber.
- Dato for hvornår der er modtaget affald, der ikke er omfattet af virksomhedens miljøgodkendelse, og hvordan den blev håndteret og bortskaffet.
- Ved udgangen af hvert kvartal registreres mængden af affaldsfraktioner, der er oplagret.
- Årlig rapportering af affaldsarter, mængder og ende destinationer. Registreringen laves efter EAK koder. Indsendes til Affaldsdata systemet og til tilsynsmyndigheden i februar i det følgende år, hvis forlangt.
- Driftsjournalen skal opbevares på virksomheden i mindst 5 år og skal være tilgængelig for tilsynsmyndigheden.

## **2. VURDERING OG BEGRUNDELSE**

### **2.1 Hovedhensyn ved meddelelse af godkendelsen**

Randers Kommune vurderer, at virksomheden kan drives på stedet i overensstemmelse med planlægningen for området samt at godkendelsens vilkår vil kunne overholdes.

En stor del af virksomhedens aktiviteter indgår i en bæredygtighedsdagsorden. Det er virksomhedens ønske om at udvide aktiviteterne indenfor vask og genanvendelse af sand, sten og grus efter vask, der nødvendiggør etableringen af lokalplan 705 og den nærværende revision af virksomhedens miljøgodkendelse. Det er virksomhedens forventning at kunne levere op til 25 % af råstofbehovet. Det er Randers Kommune holdning at det er hensigtsmæssigt at fremme cirkulære tiltag

Godkendelsens vilkår er stillet med udgangspunkt i ansøgningens beskrivelser og de bekendtgørelser der knytter sig til de produkttyper der håndteres på virksomheden.



## 2.2 Placering/fysisk planlægning/Natur

Virksomheden er placeret i landzone i en tidligere lergrav og fabrik for letklinke fabrikation. Virksomheden er omfattet af lokalplan 705.

Virksomheden har søgt og fået tilladelse efter § 33 stk. 2. til at igangsætte bygge og anlægsarbejder inden denne godkendelse er meddelt.

### VVM-vurdering af lokalplan.

Randers Kommune har i forbindelse med udarbejdelsen af lokalplan 705 for virksomhedens erhvervsområde udarbejdet en miljørapport for området ved Gl. Århusvej. Samt et tillæg til Kommuneplan 2021 Lokalplan 705.

### VVM-afgørelse.

Randers Kommune har foretaget en VVM-screening af den fremsendte ansøgning om tilladelse til udvidelse ressourcecenteret indenfor Lokalplan 705 på adressen Gl. Århusvej 110, 8940 Randers SV vurderet, at etableringen på det pågældende sted ikke vil påvirke miljøet væsentligt og derfor ikke er omfattet af bestemmelserne om VVM-pligt efter § 2 stk. 2 i Lovbekendtgørelse nr. 4 af 03/01/2023 vurdering af visse offentlige og private anlægs virkning på miljøet (VVM) i medfør af lov om planlægning. Det vil sige at ressourcecenteret ikke skal behandles yderligere efter VVM reglerne.

Randers Kommune har på baggrund af miljørapporten vurderet, at etableringen på det pågældende sted ikke vil påvirke miljøet væsentligt og derfor ikke er omfattet af bestemmelserne om VVM-pligt efter § 2 stk. 2 i Lovbekendtgørelse nr. 4 af 03/01/2023 om vurdering af visse offentlige og private anlægs virkning på miljøet (VVM) i medfør af lov om planlægning.

### Natur.

Godkendelse af virksomheder efter miljøbeskyttelsesloven skal vurderes i ht. Habitatbekendtgørelsen, jf. § 8, stk7. pkt. 6.

Virksomhedens arealer vurderes konkret heller ikke, at rumme forekomster eller potentielle levesteder for beskyttelseskrævende arter efter naturbeskyttelseslovens § 29a (og habitatdirektivets bilag IV).

Det er således Randers Kommunes samlede vurdering, at virksomhedens aktiviteter ikke medfører væsentlig påvirkning af Natur 2000 områder eller bilag IV arter. Der er derfor ikke foretaget yderligere konsekvensvurdering.

Ifølge § 6 habitatbekendtgørelsen kan kommunen ikke give tilladelse, hvis anlægget efter nærmere vurdering viser sig at kunne skade et internationalt naturbeskyttelsesområde.

En udledning fra en virksomhed, kan potentielt påvirke arter eller naturtyper, som Natura 2000-områder er udpeget for at beskytte. Det gælder også udledninger, der ligger opstrøms sådanne områder, bl.a. som følge af transport af forurenende stoffer via vandløb.

Det er i udledningstilladelsen foretaget en konkret vurdering af, at der kan gives tilladelse til udledningen, uden at virksomheden gør skade på nærmeste Natura 2000 område, nr. 14 Ålborg Bugt, Randers Fjord og Mariager Fjord, som virksomheden udleder til via Alling Å.

## **2.3 Indretning og drift**

### **2.3.1 Indretning**

Ressourcecentret indrettes så kommunens vilkår tidligere beskrevet kan overholdes. beskrivelser fremgår som indledende tekst ved vilkårene. Samtidigt er de nye elementer i denne godkendelse beskrevet mere udførligt i godkendelsens bilag.

### **2.3.2 Forbrug og oplag af hjælpestoffer**

Der anvendes dieselbrændstof til driften af nødvendige entreprenørmaskiner. Mængden er ukendt.

### **Solceller.**

Virksomheden påtænker at forsyne tagflader på deres nye haller indenfor lokalplan 705 med solceller.

### **2.3.3 Driftstid**

Virksomheden vil være i drift hverdage kl. 07.00 – 18.00 på hverdage.

## **2.4 Spildevand**

Virksomheden producerer sanitært spildevand fra ca. 45 ansatte.

Spildevand fra Ressourcecentret afledes i overensstemmelse med virksomhedens spildevandstilladelse Dateret december 2018. Der er i den forbindelse stillet krav om etablering af rensningsbassiner med forsinkelse inden udledning til recipienten, og der er fastsat grænseværdier for en række stoffer i udledningen. Rensningen i bassiner skulle sikre, at miljøkvalitetskravene i vandløbet kan overholdes. Efterfølgende har virksomheden etableret et sandfilter- og kulfilteranlæg til rensning af overfladevand inden udledning til Alling Å. Virksomheden har stadig problemer med at overholde grænseværdierne angivet i tilladelsen.

Virksomheden har på denne baggrund fremsendt forslag til en fremtidig håndtering af overfladevand fra det efterbehandlede areal samt de befæstede arealer på virksomheden. Virksomheden vil tilbageholde vandet i bassiner og genbruge vandet til vaskeprocesser. Planen er, at der kun skal afledes vand til recipienten fra et slutbassin, når det overholder grænseværdierne for stofferne angivet i en ny tilladelse.

Når der udledes til recipienten fra virksomheden, vil udgangspunktet stadig være, at der ikke afledes mere end 10 l/s, og at grænseværdierne i tilladelsen af 13. december 2018 for flg. stoffer overholdes:

Total SS
<b>BTEX</b>
- Benzen
- Toluen
- Ethylbenzen
- Phenol
- Xylener (o-, p- og m-xylen)
<b>PAH'er</b>
- Benz(a)pyren
- Fluoranthen
- Benz(a)anthracen
- Dibenz(a,h)anthracen
<b>Tungmetaller</b>
- Arsen
- Bly
- Cadmium
- Chrom
- Kobber
- Nikkel
- Zink

I forbindelse med at virksomheden ønsker mulighed for at modtage nye affaldsfraktioner, kan der komme krav til andre stoffer.

## 2.5 Luft

Virksomheder af nærværende type giver typisk anledning til luftforurening af følgende karakter. Dog er der visse typer af processer ikke er relevante her, disse er udelukkende medtaget for fuldstændigheden skyld og for eventuelle fremtidige forhold hvor de kunne blive relevante

- Støv fra interntransport og håndtering af jord.
- Støv fra knusning af beton, tegl og træ.
- Støv fra neddeling af isoleringsmaterialer.
- Støv fra håndtering af øvrige genanvendelige materialer.

## 2.6 Støj

Af udendørs støjkluder på grunden forekommer intern transport med gummiged og lastbil. Samt maskiner til nedknusning

Støj herfra vil ske indenfor hverdage kl. 06.00 – 18.00

## 2.7 Lavfrekvent støj og infralyd

Da lavfrekvent støj og infralyd er vanskelig at forudsige, er der valgt at stille vilkår vedr. lavfrekvent støj og infralyd. Vilkårene er stillet efter Miljøstyrelsens orientering nr. 9/1997 – Lavfrekvent støj, infralyd og vibrationer i eksternt miljø.

- Der er ikke opstillet anlæg på virksomheden, som umiddelbart vurderes at give anledning til overskridelser af støjvilkårene for lavfrekvent støj og infralyd. På den baggrund er der ikke stillet krav om støjdokumentation af lavfrekvent støj og infralyd. Der er dog stillet vilkår om, at dokumentation kan forlanges hvis miljømyndigheden finder det nødvendigt.

## 2.8 Vibrationer

Da vibrationer er vanskelige at forudse, er der valgt at stille vilkår vedr. vibrationer. Vilkårene er stillet efter Miljøstyrelsens orientering nr. 9/1997 – Lavfrekvent støj, infralyd og vibrationer i eksternt miljø.

- Der er ikke opstillet anlæg på virksomheden, som umiddelbart vurderes at give anledning til overskridelser af vilkårene for vibrationer. På den baggrund er der ikke stillet krav om støjdokumentation af vibrationer. Der er dog stillet vilkår om, at dokumentation kan forlanges hvis miljømyndigheden finder det nødvendigt.

## **2.9 Affald**

Nordic Waste A/S er tilmeldt dagrenovationsordning, dagrenovation fra bortskaffes via den kommunale dagrenovationsordning og olieaffald afleveres til godkendt modtager. Bortskaffelsen sker i overensstemmelse med Randers Kommune regulativ for erhvervsaffald.

## **2.10 Jord og grundvand**

### **Ølst – Hydro geologisk vurdering**

Danish Stevedore Holding A/S søger om tilladelse efter miljøbeskyttelseslovens § 33 til at etablere et Genbrugscenter på ejendommen. Der er i forbindelse med miljøgodkendelsen af Ølst Jordtip gennemført en Hydro geologisk vurdering der viser at ejendommen er særdeles velegnet til nærværende type aktiviteter.

Projektet vurderes derfor ikke at være i strid med drikkevandsinteresserne. Dette begrundes blandt andet med, at der ikke er udpeget drikkevandsinteresser på lokaliteten. Desuden ligger nærmeste vandværker med en stor afstand til projektområdet på 2,7 kilometer. Ved projektet er det primære grundvandsmagasin i kalken beskyttet af minimum 45 meter fede sammenhængende lerlag og magasinet er spændt.

## **2.11 Bedst tilgængelige teknik (BAT)**

Der er ikke batnoter eller breffnoter på området.

## **3. TIDSBEGRÆNSNING OG RETSBESKYTTELSE**

### **3.1 Tidsbegrænsning**

Der gælder ingen tidsbegrænsning af miljøgodkendelsen.

Hvis der foretages væsentlige ændringer i indretning eller drift i forhold til det godkendte, skal dette i god tid meddeles tilsynsmyndigheden, som skal tage stilling til, om ændringen kræver en ny miljøgodkendelse / tillæg til nærværende miljøgodkendelse.

### **3.2 Hovedhensyn ved meddelelse af godkendelsen**

#### **Ansøgning**

Nordic Waste A/S søger en tilladelse efter miljøbeskyttelseslovens § 33 at etablere et Genbrugscenter på ejendommen matr. 2h m.fl. Ølst by, Ølst.

Der er tidligere tildelt en § 52 stk. 2 dispensation på området for modtagelse af ren og lettere forurenede jord, dateret den 30. august 2018. Der er endvidere meddelt godkendelse efter Miljøbeskyttelseslovens § 33 dateret den 31. august 2018 til anvendelse af disse jordtyper i forbindelse med efterbehandling af det tidligere lergrav.

Ressource-center ønskes placeret i de tiloversblevne fabriksfaciliteter fra den tidligere letklinikfabrik og i overensstemmelse med lokalplan 705 for området.

#### **Vurdering af det ansøgte:**

Det er Randers Kommunes vurdering af ansøgningen at det vil være muligt at anvende området til det ansøgte når blot miljøgodkendelsens retningslinjer følges.

Det er samtidigt Randers Kommunes opfattelse at det er at foretrække at de tidligere fabriksfaciliteter bringes i anvendelse til erhvervsformål fremfor de bare står og forfalder. Samtidigt finder Randers Kommune at lokaliteten i forhold til sårbarhed er velegnet til anvendelse til genbrugs- og nyttiggørelsesformål.

## **4. UNDERRETNING**

Følgende er underrettet om godkendelsen:

- Danmarks Naturfredningsforening, lokalkomité. [randers@dn.dk](mailto:randers@dn.dk)
- Region Midt. [morten.steen@ru.rm](mailto:morten.steen@ru.rm)

Godkendelsen vil endvidere blive offentliggjort på Randers Kommunes hjemmeside.

## 5. KLAGEVEJLEDNING

Denne afgørelse kan påklages til Miljø- og Fødevareklagenævnet jf. miljøbeskyttelseslovens kapitel 11.

### Hvem kan klage?

Denne afgørelse kan påklages til Miljø- og Fødevareklagenævnet af:

- Ansøger
- Enhver, der må antages at have en individuel, væsentlig interesse i sagens udfald
- En berørt nationalparkfond oprettet efter lov om nationalparker.

Afgørelser efter kapitel 5 vedrørende miljøgodkendelse kan desuden påklages af

- Lokale foreninger og organisationer, som har en væsentlig interesse i afgørelsen
- Landsdækkende foreninger og organisationer, hvis hovedformål er beskyttelse af natur og miljø
- Landsdækkende foreninger og organisationer, som efter deres formål varetager væsentlige rekreative interesser, når afgørelsen berører sådanne interesser.

*Afgørelser efter kapitel 11 a* kan påklages af de personer m.v., der er nævnt i ovenstående punkt 1, 2 og 4-6.

Danmarks Naturfredningsforening og Danmarks Sportsfiskerforbund kan påklage visse større sager efter kapitlerne 6, 7 og 8 efter miljø- og fødevareministerens nærmere bestemmelse.

En klage over tilladelsen har ikke opsættende virkning på retten til at udnytte tilladelsen, medmindre Miljø- og Fødevareklagenævnet bestemmer andet jf. miljøbeskyttelseslovens § 96. Dette giver dog ingen begrænsninger i Miljø- og Fødevareklagenævnet adgang til at ændre eller ophæve den påklagede tilladelse.

### Hvordan klager jeg?

Du klager via Klageportalen, som du finder på [www.borger.dk](http://www.borger.dk) og [www.virk.dk](http://www.virk.dk). Klagen sendes herefter gennem Klageportalen til Randers Kommune.

Klagen skal være indgivet inden fire uger efter denne afgørelse er meddelt. Er afgørelsen offentligt bekendtgjort, regnes klagefristen dog altid fra bekendtgørelsen. Klagen er indgivet, når den er tilgængelig for Randers Kommune i Klageportalen.

Når du klager, skal et gebyr på kr. 900 for private. Virksomheder og organisationer skal betale et gebyr på 1.800 kr. Du betaler gebyret med betalingskort på Klageportalen.

Du kan læse mere om klagens behandling på Miljø- og Fødevareklagenævnets hjemmeside [www.nmkn.dk](http://www.nmkn.dk)





## Bilag 2 Notat om Microfiller



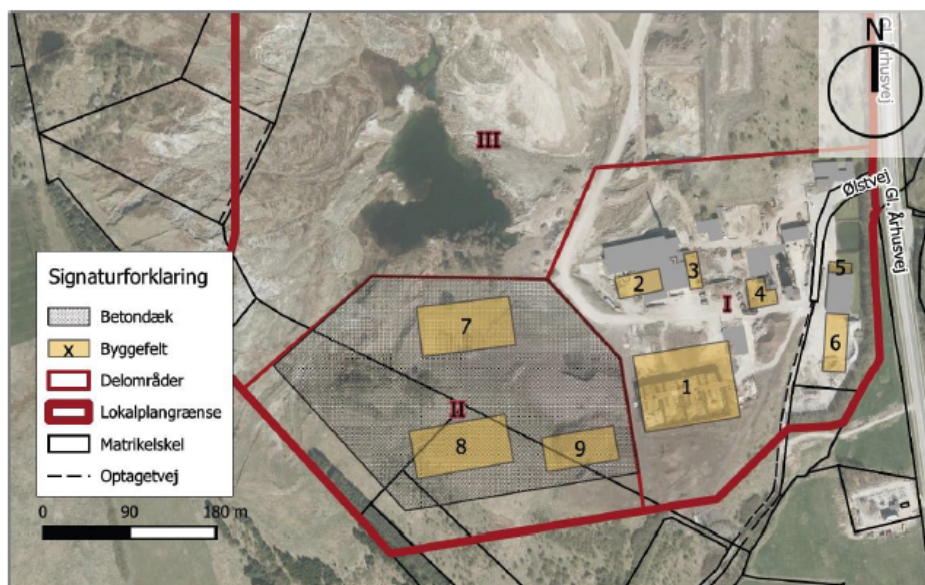
Miljøansøgning  
for nyttiggørelse  
af mikrofiller og  
bioasker under  
plads.

Adresse: Gl. Aarhusvej 110, 8940 Randers

Matr. nr.: 7a, Ginnerup By, Ølst m fl.

### 1 STAMDATA

Kommune	Randers
OSD	Nej
Indvindingsopland	Nej (Nordvestlige hjørne strejfer indvindingsopland til Kristrup vandværk)
Nitræfølsomt område	Nej
Kortlagt ejendom	731-00307 er beliggende udenfor projektområde
Områdeklassificeret areal	Nej
Vejareal	Nej



Oversigt over projektområde.

Grundvandsforhold oversigtskort.



Projektområde er markeret med orange.

## 2 PROJEKTET

### 2.1 Ansøgningens baggrund og omfang

Lokalplan 705 har muliggjort en udvidelse af Nordic Waste A/S' aktiviteter med et betondæk og tilhørende haller. Med projektet er det ønsket at afgrave et større område syd og vest for eksisterende bygninger fri for klinkmateriale, som på nuværende tidspunkt ligger tilbage efter ejendommens tidligere anvendelse som graveområde for Leca Danmark A/S. Efter afgravning og bortkørsel af materialet udjævnes terrænet, og der etableres fornøden bundopbygning med henblik på at skabe en stor, stabil flade, som belægges med beton.

Herpå opføres tre nye haller i størrelsen 50x100 m med en maksimal bygningshøjde på 20 m. Den ene hal skal benyttes til vaskeanlæg, mens de to andre haller skal benyttes til modtagelse og håndtering af forskellige affaldsfraktioner.

I forbindelse med etableringen af pladsen skal denne sikres med en stabil bundopbygning.

Til brug for bundopbygningen ønskes indbygning og nyttiggørelse af restproduktet Microfiller fra cementproduktion. Der er tale om "white micro filler (HMF)" og "bypass microfiller (BMF)". Derudover ønskes anvendelse af bioaske fra Verdo Randers til yderkanterne for at kunne trykaflaste anlægsprojektets vægge.

Produkterne ønskes genanvendt som erstatning for primære råstoffer som sand og grus. Microfilleren udlægges derfor terrænnært på en bund af fed Eocæn ler over grundvandspejlets niveau og under varig fast 20 cm fiberbeton. Da området er planlagt udjævnet over et større areal, ca. 79.000 m<sup>2</sup>, ønskes indbygningen at ske med 10 m vertikal udbredelse. Grunden til stor vertikal opbygning, skyldes at området er præget af fed Eocæn ler med plastiske egenskaber.

## 2.2 Nyttiggørelse fremfor deponi af microfillere og bioaske

Mikrofiller vurderes at kunne høre ind under affaldsbekendtgørelsens betegnelse for Affald fra fremstilling af cement, kalk og mørtel og produkter baseret herpå fast affald fra røggasrensning indeholdende farlige stoffer EAK 10 13 13 og Verdos aske vurderes som EAK kode 10.01.15 og 10.01.17.

Lokalplan 705 er udlagt på en af Danmarks største forekomster af fed Eocæn ler med plastiske egenskaber. Ydermere er området præget af forskellige opfyldninger og ændringer i det naturlige landskab. Dette vanskeliggør byggeri i den ønskede skala, og derfor skal alt fyldmateriale, som ikke er intakt ler bortgraves, og det vurderes at skulle foregå ned til omkring kote 40 for at få hele områdets areal inkluderet. For at opnå et ligeligt fordelt tryk over hele arealet er det nødvendigt med en ensartet afgravning og kote. Dette giver et opfyldningslag på 10 meter for at opnå den, i lokalplan 705, vedtagne slut kote på 50. Det ensartede lag sikrer imod forskydninger både sidevejs, men også imod at leret kvælder. Der bliver i den endelige geotekniske rapport redegjort for kvældforsøg udført fra boreri på området.

Microfillerens høje kalkindhold ønskes udnyttet som en del af den kalkstabilisering af leret, som er nødvendig for en blivende pladsopbygning. Der er umiddelbart identificeret to nøgleparametre i forhold til stabiliteten: 1) Ved afgravningen aflastes leret, hvorved kvældningsrisikoen materialiseres, og der er derfor behov for en bundopbygning med høj densitet, og 2) i snitfladen mellem den intakte ler og de nye opfyldningsmaterialer skal der etableres en overgang med høj friktionskoefficient. Microfilleren vurderes at kunne opfylde begge parametre; Microfilleren har en høj densitet på 2,7 ton pr. m<sup>3</sup> (tal opgivet af Aalborg Portland), og dermed en densitet, der er væsentligt højere end jomfruelige råstoffer som leca, sand og grus. Herudover vil kalken reagere med leret og give kalkstabiliseringen og dermed en høj friktionskoefficient i snitfladen mellem intakt ler og de nye opfyldningsmaterialer. Bioaskernes densitet er væsentligt lavere og fungerer dermed som et ideelt produkt imod de ydre grænser af betonpladsen, jf. nærmere nedenfor.

Ved anvendelse af de ovenstående produkter sikrer vi dermed en stabil pladsopbygning, hvor produkternes egenskaber er ideelle til formålet, og hvor produktet således ikke blot fungerer som erstatning for jomfruelige råstoffer. Projektet har dermed et nyttigt formål og skal dermed anerkendes som et nyttiggørelsesprojekt fremfor en deponiaktivitet.