



KULTURHUSET RANDERS

VURDERING AF MULIGHEDER VED OMBYGNING AF EKSISTERENDE RAMMER

INDHOLD - OVERSIGT

INDHOLD

BAGGRUND, KOMMISSORIUM	SIDE 3
ANBEFALING - HOVEDKONKLUSION	SIDE 5
PROCESSEN	SIDE 8
EKSISTERENDE FORHOLD	SIDE 11
- PLACERING I OMRÅDET	
- BYGNINGEN	
- TEKNISKE OG KONSTRUKTIVE FORHOLD	
- ARKITEKTUR OG KULTURHISTORIE	
- RÅHUS OG AREALER	
BYGNINGSANALYSE - POTENTIALER	SIDE 22
RUMPROGRAM - FREMTIDIGT KULTURHUS	SIDE 27
- FREMTIDIG ORGANISERING	
- MEDARBEJDERFACILITETER	
- OFFENTLIGE FACILITETER	
- FORELØBIGE HOVEDAREALER	
- AREALSKEMA (UDFOLDDET)	
NY HOVEDORGANISERING - FREMTIDIGT KULTURHUS	SIDE 34
- BYGNINGSMÆSSIGT HOVEDGREB	
- FORSLAG TIL ORGANISERING	
- FLOW OG SYNLIGHED	
REFERENCER - NYE RUMLIGHEDER OG STEMNING	SIDE 39
ETAPEPLAN	SIDE 49
ØKONOMISK VURDERING	SIDE 51
- OMBYGNING OG RENOVERING	
- HOVEDTAL	

BAGGRUND, KOMMISSORIUM

OPGAVENS FORUDSÆTNINGER

Kulturhusvisionen er en ambitiøs plan om både at revitalisere rammerne for tre af Randers' professionelle kulturinstitutioner og om at skabe en fornyet energi og udvikling i et af de mest centrale byrum i Randers.

Kulturhusets institutioner har sammen med Sundhed, Kultur og Omsorg (SKO) anbefalet byrådet at forberede en udmøntning af visionen om et nyt eller renoveret kulturhus.

Nærværende projekt består i, inden for de nuværende bygningsmæssige rammer, at afklare og konkretisere visionen om et løft af kulturhuset til et niveau, hvor der kan udskrives en arkitektkonkurrence eller anden udbudsform og iværksættes en fundraising-proces.

Nærværende dokument udgør således det politiske beslutningsgrundlag for det scenarie, hvor visionen om det fremtidige Kulturhus Randers realiseres inden for eksisterende rammer, øvrige scenarier belyses i andre dokumenter.

I nærværende dokument, der alene fokuserer på ombygning af de eksisterende rammer - ingen tilbygning, er der efterspurgt udarbejdelse af et rumprogram med tilknyttet økonomisk skøn samt et bud på en etapedeling af selve byggeriet.

KULTURHUSVISIONEN

Kulturhusvisionen 2020 tager grundlæggende sit afsæt i to forhold: Kulturhuset er på den ene side en af Randers' stærkeste og mest folkeligt forankrede kulturinstitutioner med en lang række kvaliteter og potentialer, men på den anden side er Kulturhusets bygninger og udviklingsmuligheder så nedslidte og udtømte, at det bliver nødvendigt inden for en kort årrække at iværksætte en renovering.

Kulturhuset er uden sammenligning det mest besøgte kulturtilbud i Randers med over en halv million gæster om året. Det er et kulturelt kraftcenter med tre stærke faglige institutioner, som beriger, stimulerer og skaber værdi lokalt og regionalt, men som også rækker ud i en national og international sammenhæng.

Gennem en realisering af kulturhusvisionen vil Randers få et betydeligt mere attraktivt, brugerorienteret og dynamisk hus med plads til langt flere markante begivenheder og borgerrettede aktiviteter end i dag. Huset vil blive en mere synlig del af bybilledet, et naturligt bindeled mellem middelalderbykernen og området omkring Campus Randers og et væsentligt element i udviklingen af Byen til Vandet.

Med til en vurdering af husets aktuelle status hører også, at Kulturhusets rammer er blevet for utidssvarende. Den generelle udvikling inden for museumsområdet og biblioteksdrift har forandret sig, og der er andre krav til tekniske installationer, adgangsforhold, wayfinding og synlighed i dag, som de nuværende rammer ikke kan honorere uden en gennemgribende renovering.

I den nuværende disponering er der ikke plads nok til at rumme borgerne, hverken ved events eller når borgerne ønsker at bruge husets mødelokaler og borgerfaciliteter. Desuden er medarbejdernes arbejdsforhold markant ringe. Medarbejderne må af pladsmangel spredes over hele huset, herunder også i kælderen, selvom her ikke er tilstrækkeligt dagslys. Alligevel er der yderst begrænset plads, og manglen på arbejdspladsrammer er ikke blot utidssvarende, men også stærkt begrænsende for fortsat fagprofessionel udvikling.

Bibliotek i samspil

Det moderne bibliotek løser og efterspørges til en lang række opgaver ud over udlånsvirksomhed, og borgerne opholder sig meget mere på biblioteket i dag end tidligere.

Borgerne efterspørger mere plads til fordybelse, til studier, til kreativ aktivitet, makers space værksteder, til uformelle møder - og i tilknytning hertil en moderne café.

Biblioteket ønsker, at borgerne skal have et professionelt kultur- og informationstilbud med personlig service, der er blandt de bedste i landet. Borgerne skal have lyst til at benytte bibliotekstilbuddet, og der skal være plads til forskelligheden i de besøgendes anvendelse af biblioteksrummet.

Biblioteket skal både kunne være borgernes mødested, et læringscenter og inspirationsvindue, kunne facilitere borgernes aktive medskabelse og fortsat kunne tilbyde en stor attraktiv udlånsamling.

Medarbejderfaciliteterne ønskes opgraderet med fokus på et godt arbejdsmiljø. Nye arbejdsfællesskaber med museernes medarbejdere vil skabe mulighed for øget tværkulturelt samarbejde.

Kulturhistorisk museum med vrangen ud

Museum Østjyllands ønsker at vende museet på vrangen og derigennem skabe et bedre rum for mødet mellem museets gæster og fagmedarbejdere, så der kan tilbydes mere direkte formidling. Gæsterne skal tæt på og bag om de mange spændende processer, der ligger bag den traditionelle museumsformidling. Visionen er at skabe et dynamisk samspil mellem gæster og medarbejdere med nøgleord som videndeling og brugerinddragelse. Tanken er at skabe en videnscafé med delvist åbne værksteder, arbejdspladser og åbne magasiner.

Stadsarkivets store lokale potentiale ønskes udfoldet med en højere grad af aktiv kobling til Museum Østjylland, og arkiverne bør flyttes op fra kælderen.

Museum Østjylland ønsker desuden forbedrede forhold til særudstillinger - et nyt særudstillingslokale med plads til store udstillingsgenstande - og fortsat mulighed for at udvikle og bygge tidssvarende basisudstillinger.

Et vigtigt fokuspunkt for Museum Østjylland er opgradering af arbejdsforholdene for medarbejdere og frivillige, der i dag er spredt

i hele huset, så der i fremtiden kan tilbydes tidssvarende kontor- og værkstedfaciliteter over terrænhøjde for alle medarbejdere.

Nationalt kunstmuseum og lokalt fyrtårn

Randers Kunstmuseum vil være et kunstmuseum i national klasse, et lokalt fyrtårn og perspektivere sin samling og udstillinger internationalt. Et vedkommende og berigende museum, hvor dialog med publikum, eksperimenterende formidling og kunsthistorisk forskning er afsættet for den fortsatte udvikling.

Randers Kunstmuseum ønsker øget synlighed i bygningen såvel som i byrummet og let adgang for de mange besøgende.

Kunstmuseet har opbygget en stor samling, herunder en særlig samling med værker af Sven Dalsgaard, og der ønskes nye muligheder for at etablere en fast Sven Dalsgaard-udstilling. Dertil er behov for nye moderne højloftede udstillingsrum dels til særudstillinger og dels til at bringe museets store samling fra magasinerne i spil til publikum.

Yderligere magasinplads er nødvendigt for at kunne opbevare den store kunstsamling hensigtsmæssigt, da de nuværende forhold er yderst utilstrækkelige.

POLITISK BESLUTNINGSTEKST

Kulturhussagen har været drøftet i de politiske udvalg, senest i byrådet den 11. juni 2018 med følgende beslutningstekst:

“Udvalget anerkender behovet for et mere tidssvarende Kulturhus med de tre institutioner i samme hus. Først de bygningsmæssige udfordringer herunder bedre arbejdsforhold dernæst bedre kulturelle udfoldelsesmuligheder, herunder studiepladser samt en bedre udnyttelse af samarbejds muligheder og synergi internt samt bedre adgangsforhold hvor huset åbnes op udadtil.”

Kulturforvaltningen forstår teksten således, at fokus er på den eksisterende bygningsmasse uden tilbygning. De efterfølgende nævnte fokuspunkter er ikke nævnt i prioriteret rækkefølge men skal alle tages i betragtning på lige fod.

STEMNINGSVISUALISERING



ANBEFALING - HOVEDKONKLUSION

ANBEFALING - HOVEDKONKLUSION

SAMMENDRAG OG KONKLUSION

Nærværende afsnit sammenfatter de vurderinger og analyser, der beskrives i de efterfølgende hovedafsnit, samt en hovedkonklusion af mulighederne for at indfri fremtidsvisionen for Kulturhuset Randers inden for den eksisterende bygningsmasse - herunder forudsætninger, udfordringer og et prismæssigt skøn for ombygningen.

Konklusion

Den fulde kulturhusvision vurderes ikke mulig at rumme inden for de eksisterende rammer. Gennem renovering og ombygning kan dog skabes markant forbedrede forhold og muligheder for at styrke kulturhusets program og tværinstitutionelle samarbejde.

Ved at etablere en ny åben central trappe og transformere den mindste atriumgård til et nyt samlende mødested og fordelingsrum er det muligt at synliggøre husets mange aktiviteter og forbedre adgangen til de tre kulturinstitutioner. Muliggørelse af offentlig adgang direkte fra Østervold er med til at gøre huset mere inviterende og tilgængeligt.

Gennem ren ombygning anses det ikke for muligt at opfylde kulturinstitutionernes ønsker til udvidet udstillingsareal og dobbelthøje lokaler til særudstillinger.

Projektet anviser mulighed for at etablere ønskede faciliteter til nye formidlingsaktiviteter, men det kræver kraftig opgradering af parterreetagen og sker på bekostning af arealerne til varetagelse af de tre institutioners kernefunktioner, bl.a. Museum Østjyllands magasin-areal.

Ved en gennemgribende ombygning af det ældste bygningsafsnit mod Østervold kan skabes et kompakt opgraderet tidssvarende fælles arbejdsmiljø for medarbejderne.

Det bør vurderes, om en tilbygning er en bedre investering end det omfattende arbejde med at opgradere parterreetagen til offentlige formål.

BYGNINGEN

Bygningen er sammensat af tre bygningsafsnit med hver sin karakter og rumlige kvaliteter. Den sammensatte bygningsmasse er med til at skabe et interessant miljø, der passer godt til det kulturelt sammensatte program i huset.

Husets program og kulturelle tilbud er ikke særlig synligt udefra, hvor det på flere af facaderne slet ikke er muligt at aflæse, hvad der gemmer sig bag - hvilket ikke harmonerer med husets offentlige funktioner og intention om at invitere borgerne ind.

Indvendigt rummer bygningen nogle uudnyttede potentialer, særligt de to atrier kan aktiveres og præges yderligere, så man her får et indtryk af de forskellige kulturtilbud i huset og får nysgerrigheden vakt og bliver inviteret til at gå på opdagelse i hele huset.

FLOW - UDE OG INDE

Adgangen til huset er i dag præget af kun at foregå via én diskret placeret hovedindgang. Det harmonerer slet ikke med intentionen om Kulturhuset som et folkets hus, der inviterer alle forbigående indenfor. Ved at introducere flere mulige adgangsveje til huset og åbne bygningen op visuelt mod omgivelserne kan tilgængeligheden øges markant, og husets kulturelle indhold kan begynde at gå i dialog med byrummet.

Internt er husets flow præget af en tung og lukket trappeopgang, som forbinder etagerne og dermed de forskellige kulturinstitutioner. Trappeopgangen formår ikke at formidle og sammenknytte tilbuddene på etagerne, så de to museer på 1. og 2. sal såvel som caféen på 1. sal får for lidt ud af bibliotekets mange besøgende. Borgerne bevæger sig kun opad i bygningen, hvis de er bevidste om tilbuddene deroppe og har planlagt et besøg på forhånd.

En ny åben og indbydende vertikal forbindelse vil kunne skabe en helt anden sammenhæng mellem aktiviteterne på de forskellige etager. Ved at introducere det hidtil oftest ubenyttede atrium som Kulturhusets nye knudepunkt kan skabes et nyt samlende fælles miljø. Det nye "fælles fjerde" kan opstå her. Et fælles miljø, der kan tilbyde attraktive rammer for husets uprogrammerede aktiviteter og formidle, hvad Kulturhuset har at tilbyde de mange besøgende.

ORGANISERING

Visionen om et øget samarbejde mellem de tre kulturinstitutioner fordrer en nytænkning af den interne organisering. I dag har hver kulturinstitution sine særskilte enemærker både i de borgerrettede områder (udstillingsfaciliteter og biblioteksrum), og hvad angår medarbejderfaciliteter.

Ved at samle kontorarbejdspladserne i et fælles kontormiljø styrkes muligheden for at dyrke et stærkere indbyrdes samarbejde medarbejderne imellem på tværs af kulturinstitutionerne. En samling af kontorarbejdspladserne vil samtidigt kunne optimere pladsforbruget, ved at de nødvendige servicefaciliteter kan deles i stedet for at forefindes tre steder i huset.

På samme vis etableres et fælles offentligt program, hvor hidtil enemærkede funktioner flyttes over i en fælles pulje af tilbud, som alle tre kulturinstitutioner kan benytte efter behov.

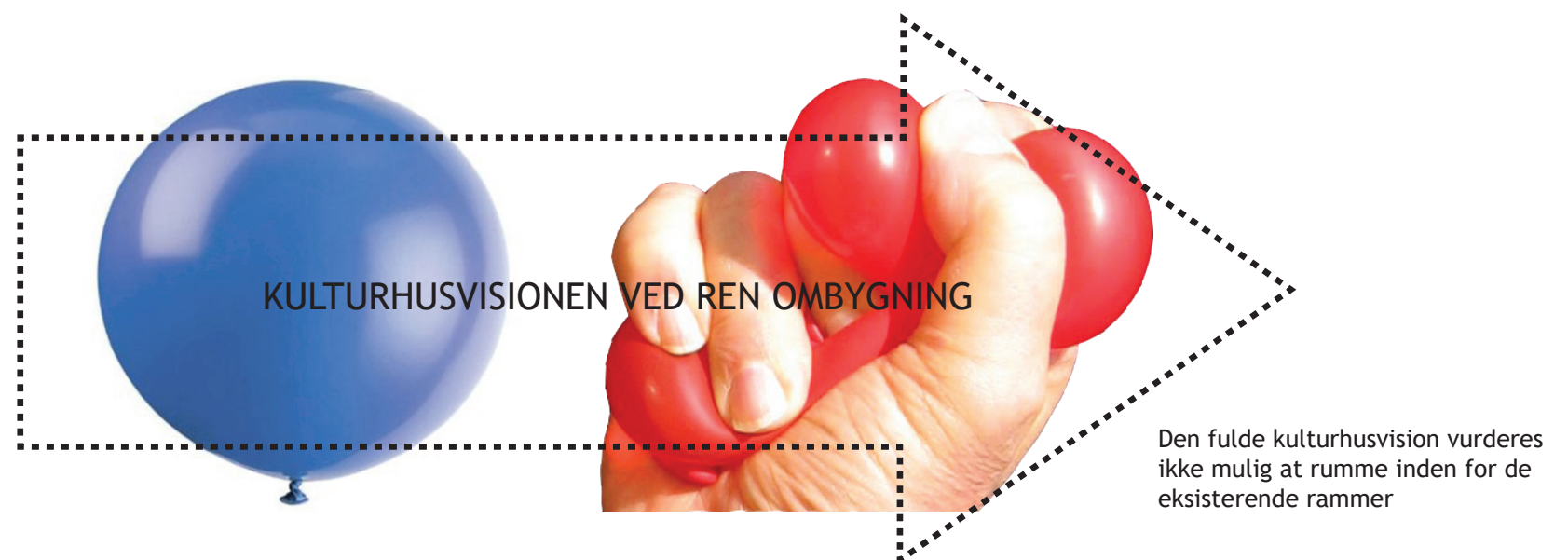
De fælles funktioner søges placeret omkring den interne vertikale forbindelse for at sikre tilgængeligheden, hvilket er essentielt for, at manøvren giver mening og værdi.

VURDERING AF MULIGHEDEN FOR AT OPFYLDE VISIONEN INDEN FOR EKSISTERENDE RAMMER

Ved at gentænke organiseringen af Kulturhusets institutioner og udnytte de eksisterende rammer til fulde er det muligt at finde plads til nye offentlige faciliteter uden at museernes udstillingsarealer og bibliotekets primære materialesamling reduceres.

Det kræver dog en reorganisering af medarbejderfaciliteterne i et moderne kompakt kontormiljø, samt at en stor del af parterreetagen opgraderes og udnyttes til offentlige faciliteter. Ombygningen vil medføre en mærkbar reduktion af arealerne i baglandet til varetagelse af de tre institutioners kernefunktioner.

Særligt indgrebet i parterreetagen er ikke den mest optimale eller billigste løsning sammenlignet med en evt. mulig tilbygning, der vil kunne give kulturhusvisionen lidt ekstra luft og mulighed for at tænke friere i løsningen af det fælles program, som de eksisterende rammer ikke kan favne.



ANBEFALING - HOVEDKONKLUSION

Transformeringen af husets interne vertikale forbindelse til et hovedelement i et nyt centralt fælles torv vil potentielt kunne opfylde ønsket om en øget synlighed og branding af kulturhusets samlede kulturtilbud.

Der er desuden et potentiale i facaderne mod Jens Otto Krags Plads og Fischersgade som kan udfoldes yderligere.

PROJEKTETS FORUDSÆTNINGER

Nærværende forslag til ombygning af Kulturhuset Randers bygger på nogle forudsætninger, som muliggør, at det ønskede program til en vis udstrækning kan rummes inden for den eksisterende bygningsmasse.

> Ny supplerende indgang fra Østervold

Kræver at forholdene omkring trafikikkerhed på Østervold tages op til vurdering. Aktuelt er der 2-4 m fortov foran bygningen inden en ensrettet, men umiddelbart velbenyttet kørebane. Der er desuden ingen tydeligt markeret fodgængerpassage. Dette er ikke optimale forhold.

> Etablering af kontorfaciliteter på 2. sal

Kræver en større ombygning af den tidligere tekniske skole, hvor tag/facade mod Østervold skal bearbejdes for at opnå tilstrækkeligt dagslys og udkig til de nye kontorarbejdspladser. Udtrykket af den bevaringsværdige bygning vil uundgåeligt blive påvirket af dette indgreb.

> Etablering af faciliteter til formidlingscenter i parterre

Forudsætter at Museum Østjyllands magasinplads i parterreetagen reduceres markant (flyttes til fjernmagasin), samt at der skabes en tilstrækkeligt stor åbning/adgang fra atriet i biblioteksrummet til parterreetagen til at trække dagslys ned og skabe visuel forbindelse til de nye faciliteter.

UDFORDRINGER / UFORLØSTE ØNSKER

Forslaget til ombygning af Kulturhuset Randers formår ikke inden for de eksisterende bygningsmæssige rammer at løse alle ønsker til nye/udvidede faciliteter.

Biblioteket

> Bibliotekets enemærkede areal er reduceret kraftigt (766 m²). Det anses af biblioteket ikke for fagligt forsvarlig at reducere samlingen yderligere end det nuværende omfang. Oplyst af biblioteket fylder samlingen baseret på anerkendte normtal 2.400 m² inkl. gangarealer, betjeningssteder, udstilling m.v.

> Indretning af zoner med hvert sit støjniveau - hhv. børne- og familieområde og område med ro til fordybelse - i tilknytning til materialesamlingen er ikke udfoldet

Museum Østjylland

> Museum Østjylland har ikke til fulde fået tilgodeset ønsker om mere plads i konserveringsværkstedet (anses for særligt problematisk) og mere plads til publikumsbetjening i stadsarkivet.

Desuden ønskes der afsat plads til fagbibliotek og yderligere plads til fotoværksted, arkæologisk vådzone og udstillingsværksted nær udstillingsarealerne/medarbejderzonen

> Visionen "Museum på vrangen" kræver yderligere areal (ca. 500 m²) i tilknytning til udstillingsarealerne til åbne værksteder og arbejdsområder for til fulde at kunne muliggøres

> Supplerende 150 m² højloftet udstillingsareal til særudstillinger er ikke indarbejdet

> Samling af Stadsarkivet (læsesal samt arkiver) i tilknytning til museets udstillingsarealer er kun delvis indfriet. Det er en stor logistisk udfordring at have læsesal på 1. sal og arkiver i kælderen.

> Museum Østjylland har behov for et varierende antal fleksible arbejdspladser/projektarbejdspladser, når staben skaleres op i forbindelse med øgede opgaver. Dette er i et vist omfang søgt indarbejdet i det fælles kontormiljø

> Ønske om reduktion af magasin med maksimalt 200 m² (reduceres i nærværende forslag med 309 m²)

> Fremskyndet udflytning af magasinet kræver ekstra mandetimer. Da dette er en forudsætning for projektet, er det søgt budgetteret i det økonomiske overslag.

Randers Kunstmuseum

> Nye særudstillingsarealer med 5 m til loftet - plads til at udfolde de attraktive særudstillinger og en Sven Dalsgaard udstilling er en væsentlig del af visionen, som ikke er blevet opfyldt

> Ønsker en langt mere synlig indgang i stueplan, måske som en satellit af museet, hvor borgerne kunne møde kunsten i gadeplan - den skitserede ombygning imødekommer ikke at trække indgangen til kunstmuseet helt til gadeplan

> Øget magasinplads til samlingen (supplerende 300 m²) er kun i en vis grad indtænkt. Det er oplyst at museet har et påbud fra Kulturstyrelsen om at finde en løsning. Der vil i nær fremtid kunne opstå behov for eksterne magasinfaciliteter

Generelt

> Der skal i den videre proces tænkes i at åbne huset i gadeniveau med rum for aktiviteter, der binder omgivelserne og husets indre sammen. Kulturhuset har potentiale til i højere grad at bidrage til en levende bymidte. Det forløses ikke i de budgetterede planer

VURDERET PRIS FOR OMBYGNINGEN

Håndværkerudgift ekskl. moms:
101 mio. kr. - 121 mio. kr.

Samlet pris (inkl. øvrige omkostninger og afledte udgifter) ekskl. moms:
136 mio. kr. - 161 mio. kr.



Kulturhusets nuværende hovedindgang og trappe, som har en central rolle i den manglende formidling af husets forskellige tilbud



PROCESSEN

PROCESSEN - BESKRIVELSE

PROCESSEN

Arbejdet med at vurdere mulighederne for at rumme fremtidsvisionen for Kulturhuset Randers inden for den eksisterende bygningsmasse er foregået over et intensivt forløb på 7 uger i juni og juli 2018.

Den løbende projektafklaring og -udvikling er sket i samarbejde med en projektstyregruppe med repræsentanter fra de tre kulturinstitutioner: Randers Bibliotek, Randers Kunstmuseum og Museum Østjylland, samt Randers Kommune; Kultur- og fritidsafdelingen og Ejendomsservice.

Procesforløbet er illustreret i tids- og procesplanen på næste side.

Processen har overordnet været gennemført efter nedenstående faseopdeling.

Indledende projektafklaring

Den indledende projektafklaring er foregået i to spor.

Projektets overordnede rammer, proces for projektforløbet og den fælles vision er gennemgået på et fælles styregruppemøde og efterfølgende projektkoordineringsmøde med projektledelsen. Visioner, ønsker og behov for de enkelte kulturinstitutioner samt Ejendomsservices og Kultur- og fritidsafdelingens tilgang til projektet er efterfølgende afdækket gennem individuelle fokus-interviews.

Bygningsgennemgang

Som grundlag for projektarbejdet er der foretaget en gennemgang af samtlige rum i bygningen for at skabe et overblik over den nuværende anvendelse og bygningsmæssige tilstand samt afdække fremtidige potentialer.

Betragtninger herfra sammen med udarbejdede rapporter for energimærke og miljøundersøgelse og en tæt dialog med Ejendomsservice ligger til grund for den økonomiske vurdering af udgifter til renovering og ombygning af Kulturhuset.

Projektudvikling og styregruppekommentering

Foreløbigt projektmateriale med forslag til ny hovedorganisering og rumprogram er præsenteret for styregruppen på et midtvejsmøde og efterfølgende kommenteret til videre bearbejdning.

Projektudvikling og bygherregodkendelse

Revideret foreløbigt samlet projektmateriale med bearbejdede forslag til hovedorganisering og rumprogram samt udkast til beskrivelse og budget for projektet er fremsendt til styregruppen til kommentering og efterfølgende gennemgået i uddrag på et afsluttende styregruppemøde.

Under forudsætning af indarbejdelse af bygherrekommenterer er foretaget en formel bygherregodkendelse af projektmaterialet forud for endelig færdiggørelse.

Færdiggørelse

Projektmaterialet er endeligt samlet i nærværende dokument med indarbejdelse af bygherrekommenterer og aftalte tilrettelser.

Stemningsvisualiseringer

Der er udarbejdet to stemningsvisualiseringer for at illustrere, hvordan de to atriumgårde evt. kan bearbejdes ved en ombygning af kulturhuset.

Visualiseringerne er Pluskontoret Arkitekters fortolkning af det foreløbige rumprogram og udkast til ny hovedorganisering.

PROJEKTSTYREGRUPPE

Ejendomsservice - projektleder Inge Saugbjerg

Randers Bibliotek - hhv. bibliotekschef Lene Byrialdsen / vicebibliotekschef Hans Nielsen / konstitueret bibliotekschef Mette Haarup

Museum Østjylland - museumschef Jørgen Smidt-Jensen

Randers Kunstmuseum - museumsdirektør Lise Jeppesen

Kultur- og fritidsafdelingen - konsulent Nikalai Kaad

Kultur- og fritidsafdelingen - konsulent Helga Hjerrild

Ejendomsservice - bygningskonstruktør Morten Nielsen

Randers Bibliotek har i den afviklede proces været repræsenteret af forskellige personer på skift, som angivet i ovenstående, grundet udskiftning i bibliotekets ledelse.



VISUALISERING AF DET BEARBEJDEDE BIBLIOTEKSATRIUM

PROCESSEN - TIDS- OG PROCESPLAN

FORLØB MED STYREGRUPPE



Et forløb med styregruppen og udvalgte fokusgrupper - her indhentes viden, visionerne konkretiseres og løsningsforslag trykprøves.

RÅDGIVERE PROJEKTARBEJDE



Projektarbejde, hvor rådgiverne bearbejder og analyserer input og samler dem til et politisk beslutningsgrundlag.

Maj 2018		Juni 2018		Juli 2018		August 2018	
T 1 Første maj		F 1		S 1		O 1	● ENDELIG AFLEVERING
O 2		L 2		M 2		T 2	
T 3		S 3		T 3		F 3	
F 4		M 4		O 4		L 4	
L 5		T 5 Grundlovsdag		T 5		S 5	
S 6		O 6		F 6		M 6	32
M 7	○ DIALOGMØDE	T 7		L 7		T 7	
T 8		F 8		S 8		O 8	
O 9		L 9		M 9		T 9	28
T 10 Kristi himmelfartsdag		S 10		T 10		F 10	
F 11		M 11		O 11		L 11	
L 12		T 12		T 12		S 12	
S 13		O 13		F 13		M 13	33
M 14	● AFLEVERING TILBUD	T 14		L 14		T 14	
T 15		F 15		S 15		O 15	
O 16		L 16		M 16		T 16	29
T 17		S 17		T 17		F 17	
F 18		M 18		O 18		L 18	
L 19		T 19		T 19		S 19	
S 20 Pinsedag		O 20		F 20		M 20	34
M 21 2. pinsedag	21	T 21		L 21		T 21	
T 22	M1 M2 OPSTART	F 22		S 22		O 22	
O 23		L 23		M 23		T 23	30
T 24		S 24		T 24		F 24	
F 25		M 25		O 25		L 25	
L 26		T 26		T 26		S 26	
S 27		O 27		F 27		M 27	35
M 28	1	T 28		L 28		T 28	
T 29	1	F 29		S 29		O 29	
O 30		L 30		M 30		T 30	31
T 31				T 31		F 31	

M1 / OPSTARTSMØDE M. PROJEKTLEDER



Uge 21 - varighed 2 t.
DRØFTELSE AF OPGAVEN
Gennemgang og tilpasning af proces
Orientering om opgavens forudsætninger og betingelser

M2 / MØDE MED STYREGRUPPE



Uge 21 - varighed 2 t.
DRØFTELSE OG IGANGSÆTNING AF OPGAVEN
Gennemgang af proces
Forventningsafstemning af styregruppens medvirken i processen

FOKUS-INTERVIEWS



Uge 21-22 - 5 møder, varighed 1,5 t.
INDIVIDUEL INTERVIEWRUNDE MED DE 3 KULTURINSTITUTIONER (vision og funktion), KULTURFORVALTNINGEN (vision og byliv) OG EJENDOMSSERVICE (byggeteknisk)
Gennemgang af de forskellige aktørers behov og visioner, når scenariet er "ren ombygning"
- Enemærker/fællesmærker?
- Medarbejderzone/publikumszone?

M3 / MØDE MED STYREGRUPPE



Uge 23 - varighed 2 t.
PRÆSENTATION AF 1. UDKAST
Gennemgang af oplæg til hovedorganisering, rumprogram og mulige principper for ny ankomstsituation
Kommentarer fra styregruppen

KOMMENTERING STYREGRUPPE



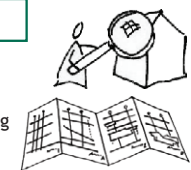
Uge (25-)26
KOMMENTERING OG GODKENDELSE AF 2. UDKAST TIL ORGANISERING/RUMPROGRAM
Selvstændig granskning af revideret oplæg til hovedorganisering, rumprogram, udvalgte principper for ny ankomstsituation, økonomisk overslag og forslag til etapedeling
Koordineret skriftlig tilbagemelding fra de 3 kulturinstitutioner (fælles), Ejendomsservice og Kulturforvaltningen

M4 / MØDE MED STYREGRUPPE



Uge 26 - varighed 2 t.
GODKENDELSE FORUD FOR ENDELIG TILRETNING
Gennemgang af kommentarer fra granskning
Principiel godkendelse forud for færdiggørelse

MAPPING EKST. FORHOLD



Uge 21-22
KORTLÆGNING AF EKST. FORHOLD
Besigtigelse, registrering og teknisk vurdering af eksisterende forhold - bygning/kontekst
Anvendelsestype og -grad
Vurdering af rumpotentialer
Vurdering af renoveringstiltag

SPACE MANAGEMENT / A



Uge 22-23
AREALUDLÆG - 1. UDKAST
Oplæg til hovedorganisering (skitse)
Oplæg til rumprogram
Principper for ny ankomstsituation
Opstart af økonomi

SPACE MANAGEMENT / B



Uge 24-25
AREALUDLÆG - 2. UDKAST
Revideret oplæg til hovedorganisering (skitse)
Revideret oplæg til rumprogram
Udvalgte principper for ny ankomstsituation
Økonomisk overslag og forslag til etapedeling

SPACE MANAGEMENT / C



Uge 26-31
ENDELIG TILRETNING OG AFLEVERING
Endelig tilretning af hovedorganisering (skitse)
Endelig tilretning af rumprogram
Endelig tilretning af princip for ny ankomstsituation
Endelig tilretning af økonomi og etapedeling
Opsamlende beskrivelse af metode og bygningsvurdering til beslutningsgrundlag

EKSISTERENDE FORHOLD

EKSISTERENDE FORHOLD

PLACERING I OMRÅDET

Kulturhuset Randers, Stemannsgade 2, ligger centralt placeret i Randers med facader direkte ud til byrummene Østervold samt Jens Otto Krags Plads. Bygningen har på nuværende tidspunkt stor synlighed fra Havnegade, hvor der dagligt passerer et stort antal forbi kørende biler.

Kulturhuset er en markant bygning i bybilledet og har stort potentiale som byrumsmarkør.

Med placeringen ligger Kulturhuset på kanten af den historiske bymidte i overgangen til det kommende byudviklingsområde ved havnefronten.

De primære brugere af Randers Bibliotek og Museum Østjylland kommer gående eller på cykel fra midtbyen eller området omkring Jens Otto Krags Plads, hvor uddannelsesinstitutionen VIA er beliggende.

Randers Kunstmuseums besøgende kommer dog primært udenbys fra. Disse parkerer i høj grad i det nærliggende p-hus.

Indgangen til Kulturhuset er ikke særlig tydelig. Adgangen sker fra den smalle sivegade Stemannsgade og er først synlig, når man står på hjørnet af Østervold og Stemannsgade. Fra vest skal man et stykke op ad gaden, før indgangen ses.

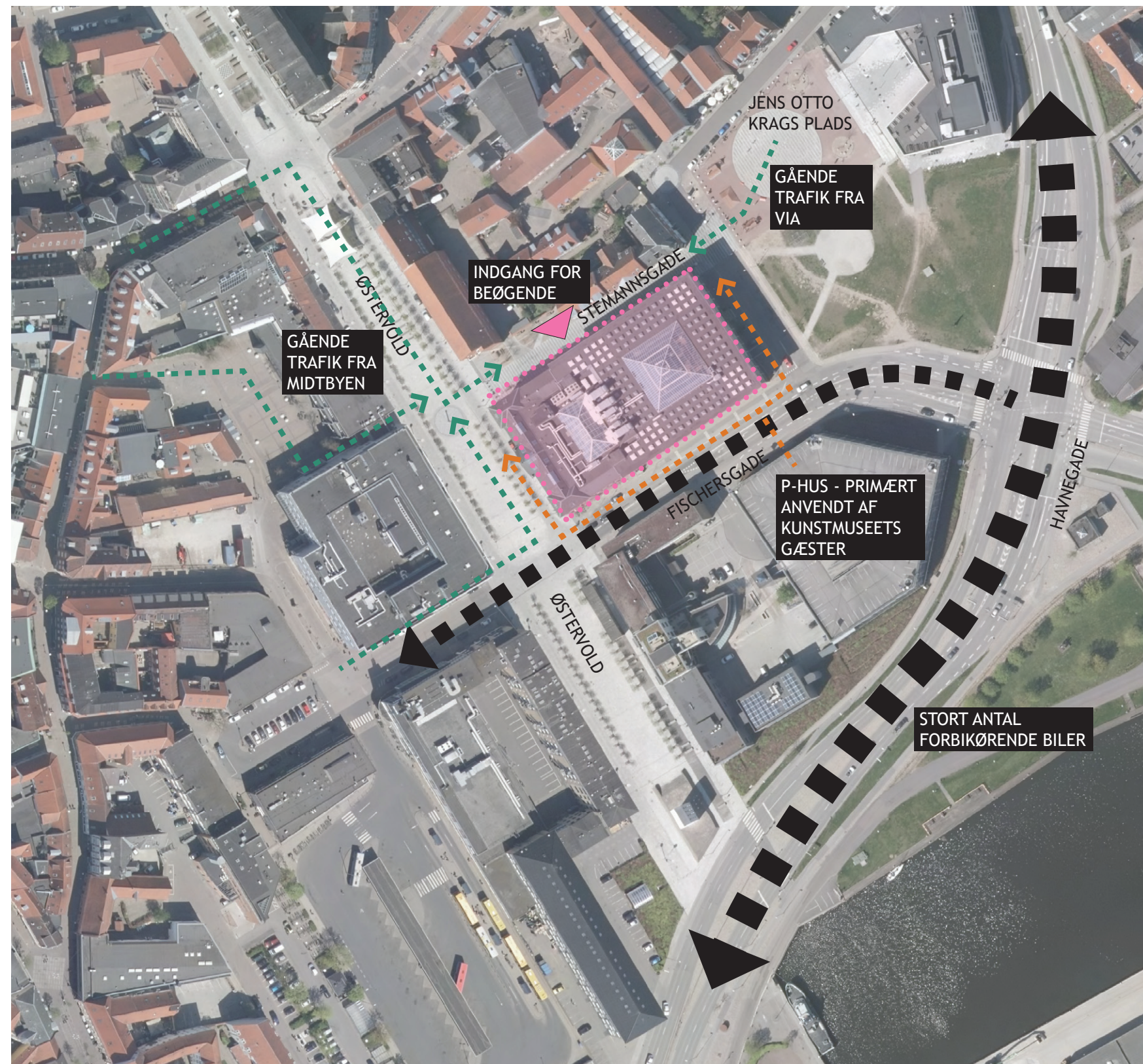
Der er flere aflåste personaleindgange til bygningen, heraf flere tættere på Østervold end den nuværende indgang. Direkte ud til Østervold er en gammel hovedindgang, der indimellem åbnes op for offentligheden og fungerer som bogudsalg fra biblioteket - uden at give yderligere adgang ind i huset. Mod Jens Otto Krags Plads er endnu en personaleindgang, der giver adgang direkte ind i biblioteksrummet, som sjældent bruges. Der er flere sideadgange i teknisk skole der anvendes som sekundære adgange for særlige arrangementer.

De mange aflåste indgange giver anledning til en del forvirring blandt førstegangsbesøgende i Kulturhuset. Dette er særligt en udfordring for kunstmuseet, hvor hovedparten af de besøgende kommer udenbys fra og med længere interval imellem besøgene.

Vurdering

Kulturhuset bør åbnes mere op mod omgivelserne. Det skal være lettere at finde ind, og husets program skal synliggøres udefra. De store facadearealer er oplagte at bruge til at reklamere for aktuelle kulturtilbud, og de omgivende udearealer bør inddrages i synliggørelsen.

Der kan med fordel ryddes op i diverse elektriske installationer og efterladenskaber i byrummet omkring bygningen, så den stramme betonbygning kommer til at stå fri og skarp.



EKSISTERENDE FORHOLD



Hovedindgangen i Stemannsgade er diskret og primært markeret af kunstværket Ringen, der har størst effekt som markør, når den lyser i mørket.

Mødet for de besøgende, der parkerer i p-huset ved siden af Kulturhuset. Ingen identifikation af, hvad husets rummer, eller hvor man kommer ind.



Kulturhuset set fra hjørnet af Østervold og Stemannsgade. Her reklameres for Kulturhuset, men indgangen er ikke særlig synlig.

Facaden mod Jens Otto Krag's Plads er udnyttet til at synliggøre husets program, men parkerede biler og rod i byrummet omkring huset skæmmer bygningen. Den synlige indgang er aflåst og kun for personale.



EKSISTERENDE FORHOLD

NUVÆRENDE ORGANISERING

Kulturhuset er i dag indrettet til Hovedbibliotek, Museum Østjylland inkl. Stadsarkiv og Randers Kunstmuseum, overordnet organiseret med offentlige arealer mod Jens Otto Krags Plads centreret omkring et indre atrie, fordelt med en kulturinstitution pr. etage.

Stadsarkivet er dog beliggende i stueetagen sammen med biblioteket.

Bortset fra hovedindgang og trappeforløb samt en sal i stueetagen og café på 1. sal er de øvrige arealer primært forbeholdt arbejdspladser og øvrige medarbejderfaciliteter.

Bibliotekets kontorarbejdspladser er fordelt i den tidligere tekniske skole, primært på stueetagen og 1. sal, mens museernes arbejdspladser er lokaliseret i mellembygningen på samme etage som udstillingsarealerne.

Museum Østjylland har desuden et større areal i parterreetagen med kontorarbejdspladser og værksteder (mod Jens Otto Krags Plads).

Parterreetagen anvendes foruden ovennævnte arbejdsfaciliteter primært til tekniske faciliteter og magasiner.

(Se diagram over nuværende organisering af Kulturhuset s. 17)

BYGNINGEN

Kulturhuset er et sammensat bygningsvolumen orienteret omkring to overdækkede atriumgårde.

Arealerne fordeler sig i tre grupper:

1) Åbne fleksible udstillingsarealer - opført 1969

Denne del af bygningen er karakteriseret ved at være uden faste bærende eller stabiliserede vægge og kan derfor frit tilpasses det aktuelle konkrete behov.

Udstillingsarealerne er orienteret omkring en indre, nu overdækket, atriumgård og er karakteriseret ved en lavloftet rundgang langs gårdrummet.

Rumhøjde: ca. 3,7 m, ca. 2,2 m i rundgangen langs atriumgården

2) Forhus med en serie af varierende rumligheder lokaliseret omkring en bred fordelingsgang - opført 1891

Den ældste bygningsmasse er karakteriseret af tunge vægge og højloftede rum med store vinduer og smukke karaktergivende bygningsdetaljer. Mindre ruminddelinger er etableret med lette vægge som senere tilføjelser.

Rumhøjde: ca. 3,7 m

3) Mellembygning med fordelingsarealer og sekundære rum - opført 1937

Indeholder den primære vertikale forbindelse. Forbindende gangarealer mellem de to primære bygningsafsnit er tilføjet som et ekstra lag. Bagland til udstillingsarealerne som fleksible rumligheder.

Rumhøjde: ca. 3,7 m

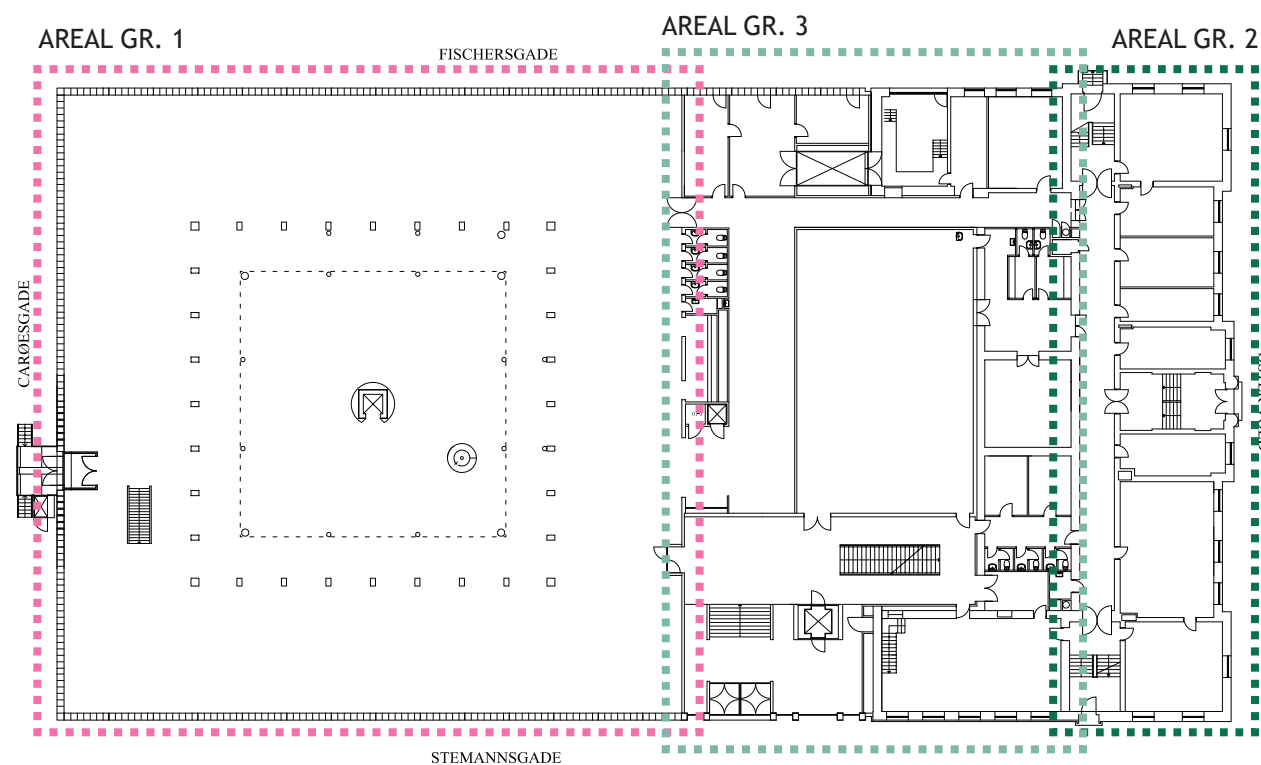
Arealopgørelse:

Stueetage	3.554 m ² brutto
1. sal	3.018 m ² brutto
2. sal	3.006 m ² brutto
Kælder	3.500 m ² brutto (3.216 m ² ifølge BBR)
Samlet areal	13.078 m ² brutto (12.809 m ² ifølge BBR)

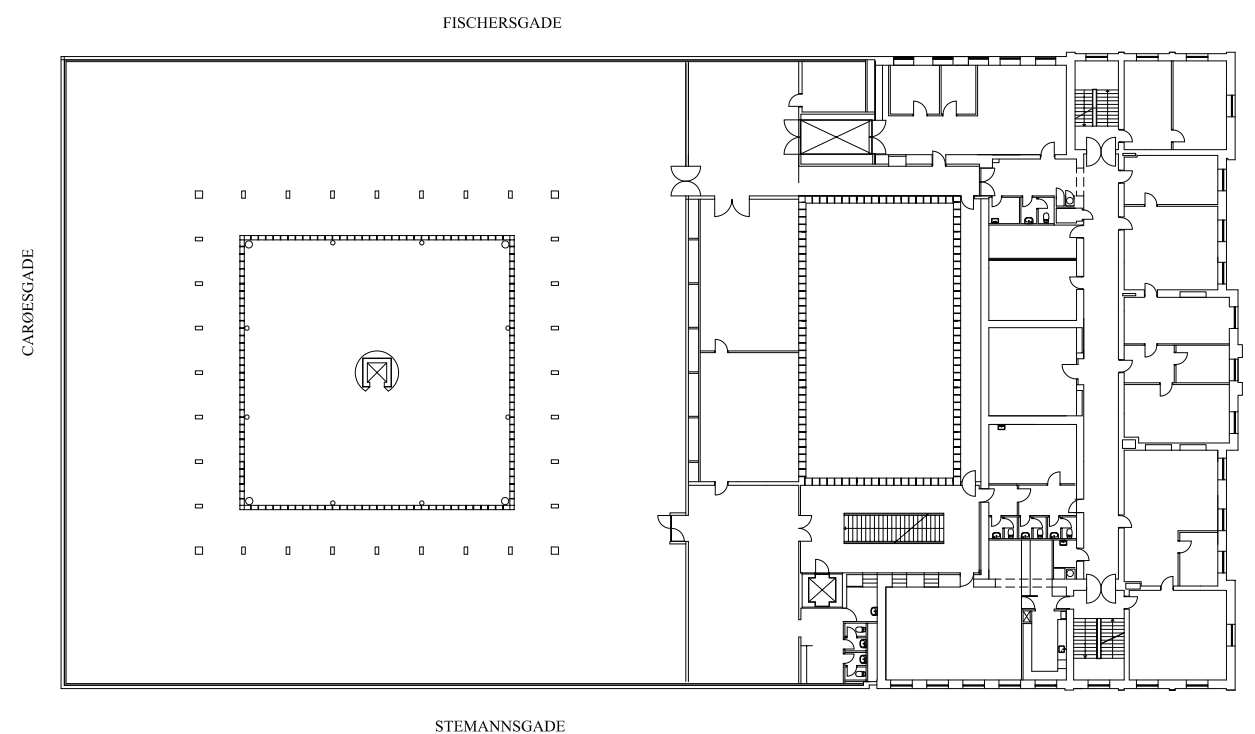
Vurdering

Bygningens indretning af særligt medarbejderfaciliteterne fremstår lidt tilfældigt, hvor der er etableret ruminddelinger ad hoc, efterhånden som behovet er opstået.

Frem for at underindele og skabe mange små lukkede rum kan med fordel tænkes i at arbejde med større rumligheder og åbne etagerne mere op - også på tværs af gangarealer.

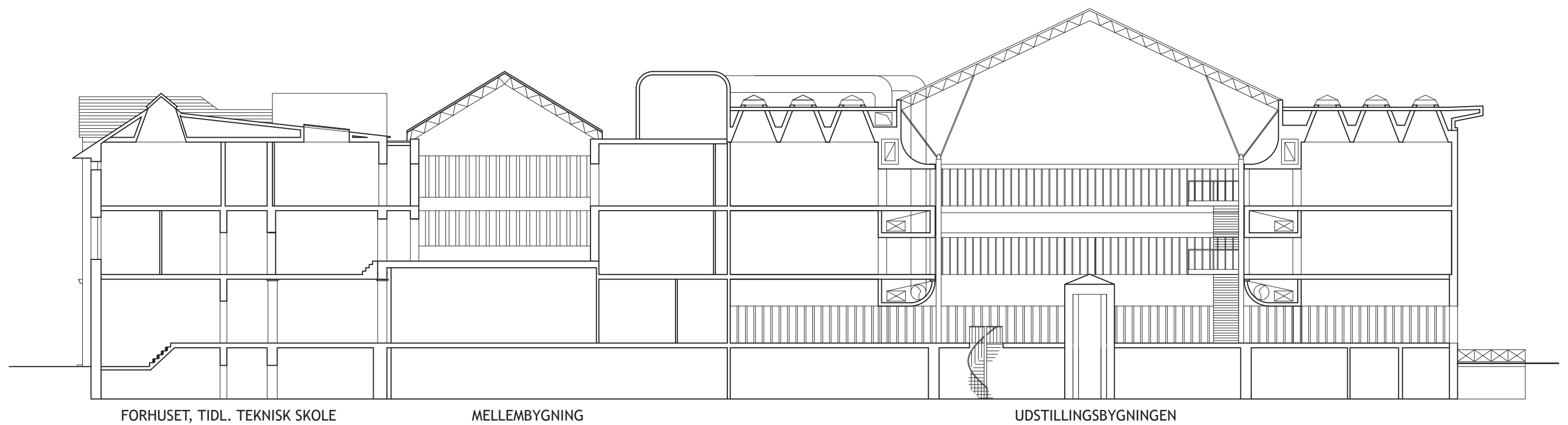


STUEETAGE - EKSISTERENDE RUMFORDELING



1. SAL - EKSISTERENDE RUMFORDELING

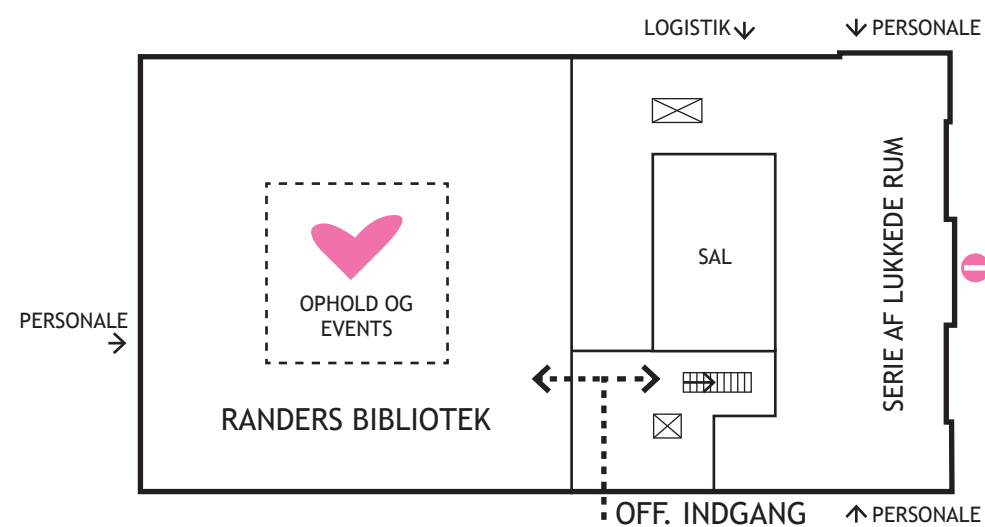
EKSISTERENDE FORHOLD - BYGNINGSSNIT



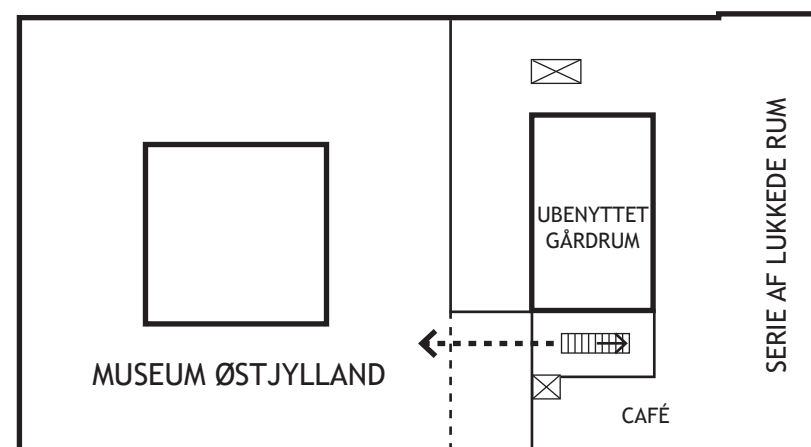
LÆNGDESnit I KULTURHUSET RANDERS FRA ØSTERVOLD TIL JENS OTTO KRAGS PLADS

EKSISTERENDE FORHOLD - BYGNINGSANALYSE

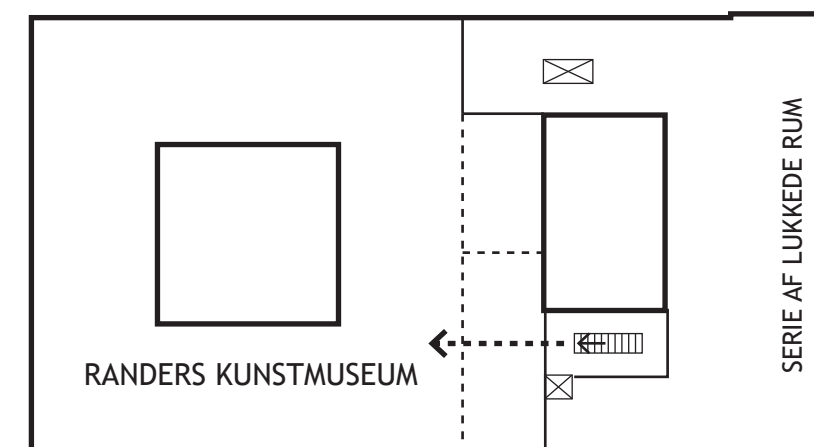
EKSISTERENDE FORHOLD - BYGNINGSPRINCIP



STUEETAGE - BIBLIOTEK, SAL STADSARKIV, ARB.PLADSER

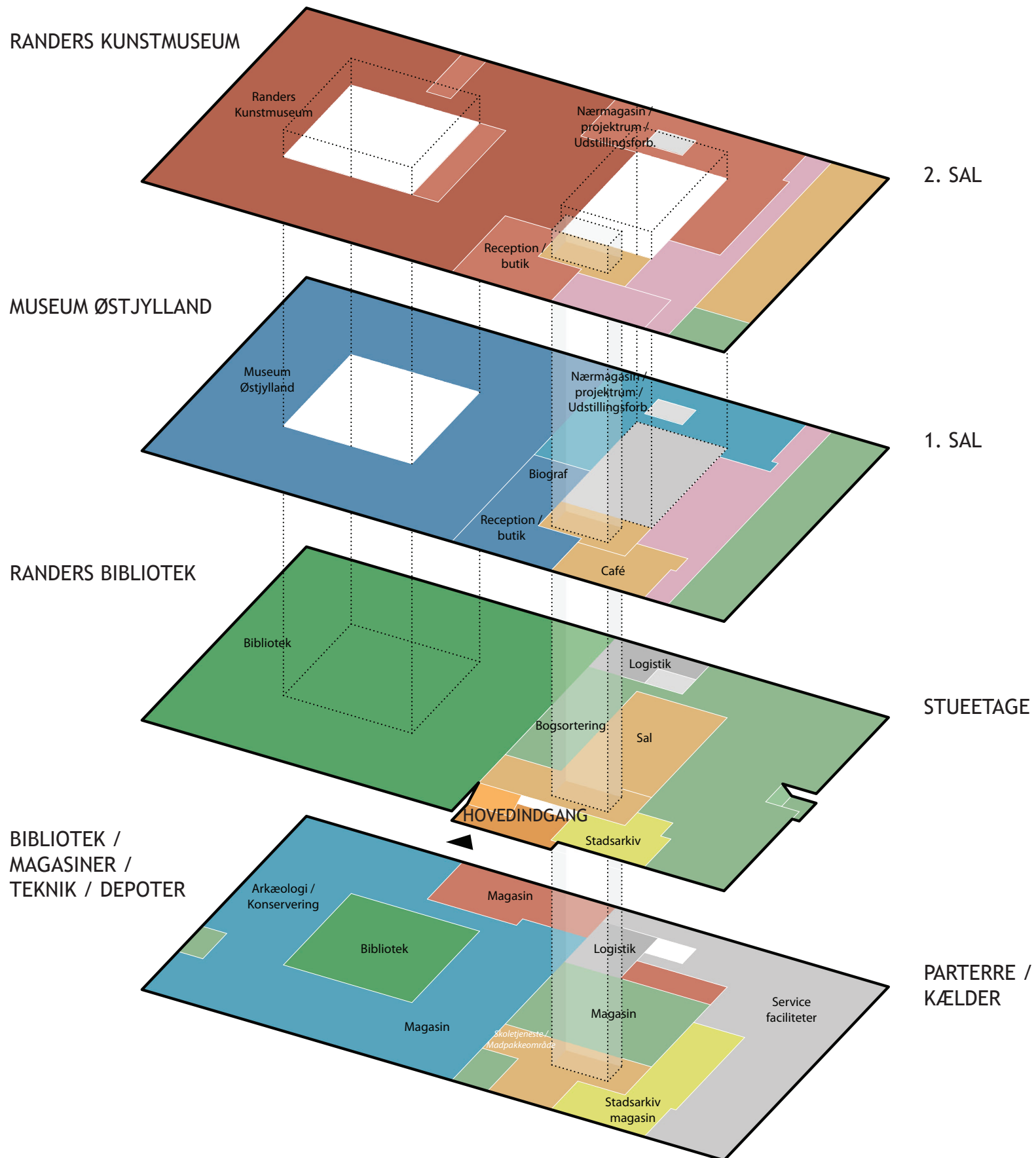


1. SAL - MUSEUM ØSTJYLLAND, CAFÉ, ARB.PLADSER



2. SAL - KUNSTMUSEUM, ARB.PLADSER, FORENINGSLOKALER

EKSISTERENDE FORHOLD - HOVEDORGANISERING



PROGRAM	BRUTTO M ²	NETTO M ²
SAMLET AREAL	13.000	10.505
RANDERS KUNSTMUSEUM	1.780	1.665
RANDERS KUNSTMUSEUM - ARB.PLADSER, MAGASIN	680	530
MUSEUM ØSTJYLLAND	1.790	1.670
MUSEUM ØSTJYLLAND - ARB.PLADSER, VÆRKSTEDER, MAGASIN	1.690	1.290
RANDERS BIBLIOTEK	2.250	2.180
RANDERS BIBLIOTEK - ARB.PLADSER, BAGLAND, MAGASIN	1.730	1.100
STADSARKIV - ARB.PLADSER, LÆSESAL, ARKIV	380	295
FÆLLES OFFENTLIGE FACILITETER	1.270	1050
FÆLLES OFFENTLIGE KONTORMILJØ	580	215
LOGISTIK, VAREELEVATOR	180	80
TEKNISKE FACILITETER, DEPOTER	670	430

EKSISTERENDE FORHOLD

TEKNISKE OG KONSTRUKTIVE FORHOLD

Konstruktive principper

Forhuset og mellemhuset er opført i henholdsvis 1891 og 1937. Bygningerne er muret i røde mursten, facader og indvendige bærende vægge formodes at være massive. De bærende og stabiliserende vægge skal som udgangspunkt bevares, men der vil være mulighed for at udføre større hultagninger og åbninger under forudsætning af etablering af nye stabiliserende konstruktioner. Ekstra fundering vil blive nødvendig ved større konstruktive indgreb.

Udstillingsbygningen er udført i insitustøbt beton som et søjle-bjælke-system. Der er mulighed for ombygning inden for de eksisterende rammer under forudsætning af, at dette system respekteres. Ved større hultagning i dæk skal eksisterende bærende/stabiliserende konstruktioner forstærkes. Ekstra fundering vil blive nødvendig ved større konstruktive indgreb så som hultagning til ny hovedtrappe samt hul i dæk mellem stueetage/parterre.

I det økonomiske skøn af ombygningen er afsat beløb til nye stabiliserende konstruktioner og ekstra fundering.

Sætningsskade i forhuset mod Stemannsvej

I den nord-vestlige gavl på forhuset (den ældste bygning) er en større sætningsskade i facaden samt i indvendige vægge ved trapperummet. Revner i vægge kan følges igennem husets forskellige etager. Sætningsskaden er visse steder skjult bag forsatsvægge af æstetiske hensyn.

Sætningsskaden er formodentlig opstået for 10-15 år siden og har de sidste 2-3 ikke udviklet sig i betydelig grad. Sætningsskaden skyldes sandsynligvis en midlertidig sænkning af grundvandet i området. Forhuset er funderet på træpæle, og en sænkning af grundvandet betyder, at øverste dele af træpælene blotlægges. Der er derved åbnet mulighed for, at disse rådner og mister bæreevne. Grundvandet er sandsynligvis kommet tilbage i "naturligt" niveau for området igen, og risikoen for yderligere skader er derved blevet mindsket.

Sætningsskaden vurderes at være kritisk og skal udbedres i nærmeste fremtid, senest i forbindelse med det kommende renoveringsprojekt. Sætningsskaden kan udbedres ved at ramme nye pæle både indvendigt og udvendigt i arealet omkring skaden. Mellem nye pæle etableres nye bærebjælker, som skal hjælpe med at understøtte bygningen.

Der er afsat beløb til dette udbedringsarbejde i den økonomiske vurdering af ombygningen.

Kælder

Beliggenheden i nærheden af Randers Fjord kan give udfordringer med vand i kælderen. Der er i forbindelse med opførelse af den nye del etableret omfangsdræn og et pumpeanlæg. Det er yderst vigtigt, at pumpeanlægget bliver vedligeholdt og tjekket løbende, så risikoen for vandindtrængning minimeres mest muligt. I forbindelse

med en kommende renovering skal det grundigere undersøges og vurderes, om det nuværende omfang er tilstrækkeligt, og om det er nødvendigt med en evt. udvidelse af anlægget.

Kælderen virker ikke umiddelbart fugtig, så det nuværende system vurderes funktionsdygtigt. Der er derfor ikke afsat midler til en udvidelse af systemet.

Magasiner og arkiver i kælderen er i dag forsynet med alarmer, der reagerer ved opstigende fugt.

Der er risiko for utætheder og dermed vandskader fra eksisterende rørføringer under loftet i kælderen.

De fleste rørføringer er af ældre dato og dermed udtjente, disse bør udskiftes. Dette vil betyde en betydelig besparelse på driftsudgifter samt en mærkbar besparelse på omkostninger til drift og vedligeholdelse.

Udbedring og udskiftning af rørføringer i kælderen er indregnet i det økonomiske skøn.

Installationstekniske forhold (el, VVS, ventilation)

Alle tekniske installationer i forhuset herunder el, vand og varme er af ældre dato og udtjente, disse bør udskiftes til nye installationer. Dette vil betyde en betydelig besparelse på driftsudgifter samt en mærkbar besparelse på omkostninger til drift og vedligeholdelse.

Udskiftning af de tekniske installationer i forhuset er indregnet i det økonomiske skøn.

Det meste af forhuset er indrettet til administrative forhold herunder kontorer og mødefaciliteter. Der er ingen mekanisk ventilation i

bygningen ud over i Museums Østjyllands lokaler. Det vil være en stor opgradering af lokalerne i forhold til indeklima og arbejdsmiljø.

Ved en renovering vil der være krav til etablering af mekanisk ventilation. Der er taget højde for dette i det økonomiske skøn.

Brandmæssige forhold

Forhuset mod Østervold, der i dag primært anvendes til kontorarbejdspladser, er organiseret med to lukkede trapperum placeret ved hver sin gavl, der fungerer som uafhængige flugtveje med adgang til terræn.

Lokaler langs bygningens facader har i forhuset og mellembygningen desuden adgang direkte til det fri via vinduesåbninger.

Lokaler på 1. og 2. sal i for- og mellemhuset, der vender mod det indre overdækkede gårdrum, har supplerende flugtvej gennem gårdrummet (via en altangang på 2. sal) til den centrale trappe i mellembygningen. Der skal ved en ombygning fortsat sikres en supplerende flugtvej for disse lokaler, der ikke har direkte adgang til det fri, eller på anden vis sikres at gældende brandkrav overholdes afhængig af den fremtidige anvendelse.

Det overdækkede gårdrum i mellembygningen har kun adgang fra det centrale trapperum, og kan grundet utilstrækkelige flugtveje kun i begrænset omfang anvendes til offentlige formål.

I udstillingsbygningen er der foruden det centrale trapperum adgang til det fri via en personaleindgang/flugtvej mod Jens Otto Krags Plads. Fra udstillingerne på 1. og 2. sal er der adgang hertil via en indvendig trappe i det store overdækkede atrium. Denne trappe fungerer af sikkerhedsmæssige årsager kun som flugtvejstrappe.



EKSISTERENDE FORHOLD

Der skal ved en ombygning fortsat sikres en supplerende flugtvej fra udstillingsområderne på 1. og 2. sal.

MILJØHÅNDTERING

Det er under hensyntagen til bygningernes opførelsesår (1891, 1937 og 1969) foventeligt med en vis forekomst af miljøskadelige stoffer, da det har været forekommende i almindeligt anvendte byggematerialer omkring opførelsetidspunkterne og de mellemliggende år, hvor der må formodes at have været udført vedligehold af bygningerne.

Der er i forbindelse med nærværende projekt foretaget en orienterende miljøundersøgelse af bygningsmassen med det formål at få et overordnet indblik i, hvilke forureningsklasser der findes i de forskellige materialer i bygningen.

Der er i den forbindelse udtaget stikprøver fra byggematerialer, som ud fra opførelsetidspunkt og materialeegenskaber er vurderet at kunne indeholde asbest, PCB, tungmetaller (bly, cadmium, chrom, kobber, kviksølv, nikkel og zink) eller chlorerede paraffiner. Prøveudtagning er foretaget af byggematerialer, som vurderes at kunne blive berørt af en evt. renovering.

Der er i forbindelse med miljøundersøgelsen konstateret forekomst af miljøfarlige stoffer flere steder i bygningen - dette er udspecificeret i rapporten "Rapport vedrørende orienterende miljøundersøgelse af bygning, Stemannsgade 2, 8900 Randers" dateret 05.06.2018 udarbejdet af Dansk Miljørådgivning A/S.

Bl.a. kan nævnes:

- Høje værdier (svarende til farligt affald) af PCB i fuger ved aluvinduer i udstillingsbygningen samt moderate værdier (svarende til forurenede affald) i fuger ved trævinduer i forhuset og mellembygningen. Desuden moderate til høje værdier af PCB i udvalgte malingprøver fra vægge, lofter, vinduer m.v.
- Konstateret asbest i rørisolering i kælderen
- Tungmetaller er konstateret i moderate til høje værdier i vægfliser på toiletter, i maling på vægge, gulve, lofter m.v. samt i linoleum på gulve.

Det fulde omfang af hidtil konstaterede miljøskadelige stoffer kan ses i den udarbejdede miljøundersøgelserapport.

Bygningsdele og materialer, der er konstateret eller vurderes at indeholde miljøskadelige stoffer skal ved en renovering generelt håndteres og afskaffes som forurenede eller farligt affald afhængig af forureningsgraden og -kilden. Hvor der kræves afrensning af overflader skal dette arbejde foretages med relevante arbejdsmiljømæssige hensyn.

Omkostninger til håndtering og bortskaffelse er indregnet i budgettet for den foreslåede ombygning med 850,- kr./m² i henhold til erfaringstal fra Randers Kommune.

Det anbefales, at der, når et evt. renoveringsomfang er kendt, udtages supplerende prøver i det omfang, det findes nødvendigt.

ENERGIMÆRKE

Der foreligger en energimærkningsrapport for bygningen, der er gyldig fra 12. august 2017 til 12. august 2024.

Bygningen opnår her energimærke D.

Rapporten foreslår bl.a. følgende energimæssige forbedringer, der af energikonsulenten er vurderet til at være rentable:

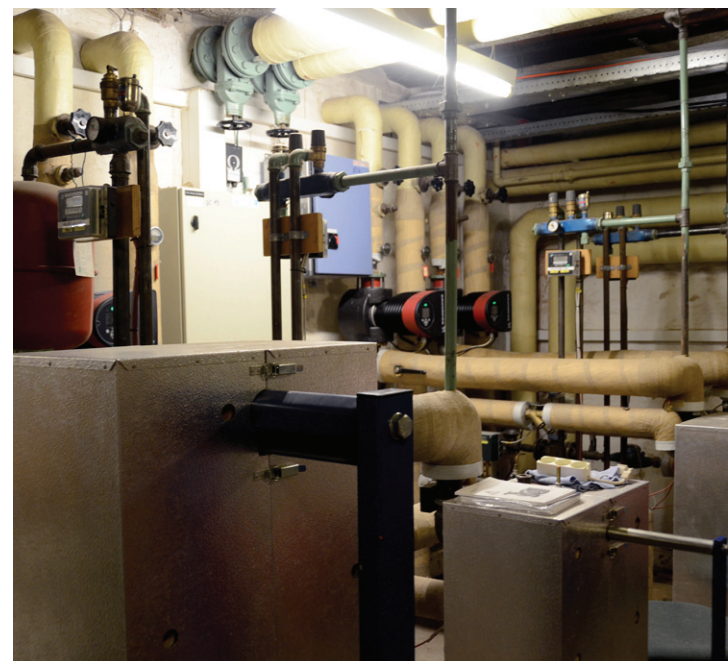
- Efterisolering af loftsrum fra 150-300 mm isolering
- Indvendig efterisolering af brystninger på massive ydervægge med 200 mm isolering
- Ud-/indvendig efterisolering af kælderydervægge med 200 mm isolering
- Udskiftning af massive uisolerede yderdøre i gl. bygning til nye massive døre med isolerede fyldninger
- Udskiftning af enkelte eksisterende ventilationsanlæg (VE11 og VE10) i mødelokale og undervisning samt det lille atrium
- Efterisolering af ventilationskanaler på loft i mellembygningen
- Nye armaturer med LED-belysning og bevægelsesmeldere i kunstmuseum, bibliotek, administration, atrier og biblioteksmagasin.

Vi vurderer, at der ved ud-/indvendig efterisolering af kælderydervægge ikke opnås tilstrækkelig effekt i forhold til etableringsudgifter. Dette tiltag er derfor ikke indregnet i det økonomiske skøn.

I forbindelse med en større renovering skal der, udover indarbejdelse af ovenstående tiltag, også overvejes følgende energiforbedringer, der som udgangspunkt er indeholdt i det økonomiske skøn:

- Udskiftning af vinduer, ovenlys og glaspyster til nye vinduer med trelags energiruder
- Nyt CTS-anlæg og energistyring (skal analyseres nærmere)
- Efterisolering af brugsvandsrør og cirkulationsledning
- Nye armaturer med LED-belysning i resten af bygningen

Det fulde omfang af anbefalede energiforbedringer kan ses i den udarbejdede energimærkningsrapport.



EKSISTERENDE FORHOLD

ARKITEKTUR OG KULTURHISTORIE

Kulturhuset består af en sammensat bygningsmasse opført af tre omgange fra 1891-1969.

Randers-arkitekten J.P. Jensen Wærum, der har været med til at forme byen med flere markante bygninger, har tegnet det ældste bygningsafsnit, der danner facade mod Østervold.

Denne bygning er oprindeligt opført som hovedbygning til Randers Tekniske Skole i 1891 og er et storlået detaljerigt bygningsværk udført i røde mursten.

I 1937 blev den oprindelige bygning udvidet med to sidefløje mod Stemannsgade og Fischersgade tegnet af endnu en randrusiansk arkitekt J.P. Hjersing.

Dette bygningsafsnit er også udført i røde mursten, men i et mere enkelt udtryk, der respekterer og viderefører de vandrette bånd i hovedhuset.

Bygningen husede Teknisk Skole fra 1891-1966.

Kulturhuset blev en realitet i 1969, hvor huset kunne indvies efter en større om- og tilbygning tegnet af arkitekten Flemming Lassen.

Udvidelsen, en kvadratisk betonbygning, er blevet betegnet som et hovedværk i brutalisme og står med rå og ubearbejdede facader i et stramt udtryk.

Tilbygningen opført i 1964-1969 ligger på det sted, hvor det gamle Randers Museum lå. Denne bygning var i så dårlig stand, at man valgte at rive den ned til fordel for et nyt moderne kulturhus med plads til både museer og bibliotek.

Idéen om Kulturhuset i Randers blev fostret i begyndelsen af 1960'erne. Da diskuterede man på nationalt plan, om man skulle give statstilskud til kulturcentre med flere funktioner. Randers var det eneste sted i landet, hvor man besluttede at samle museer, arkiv og bibliotek i ét hus, og der var oven i købet også planer om at tilknytte koncertsal, teatersal og biograf.

Den første tegning af det nye kulturhus blev bragt i Randers Amtsavis i 1963, hvorefter der fulgte en lang byggeperiode, som var præget af intens politisk diskussion, ikke mindst hvad angik byggeriets budget.

Bygningerne har siden 1969 gennemgået flere ombygninger, hvoraf den væsentligste sker i 1997, hvor Kulturhusets to åbne atriumgårde overdækkes med glaspyster.

Det udvider bibliotekets publikumsareal fra 1.500 m² til 2.300 m².

Over indgangen til Kulturhuset hænger skulpturen Ringen, udført af Viera Collaro i 1997.

Vurdering

De forskellige bygningsafsnit fortæller en interessant historie og har hver især arkitektoniske kvaliteter, der gør dem værd at bevare og arbejde videre med.

Det er svært at se særligt Flemming Lassens udvidelse anvendt til et andet formål, og bygningen må nok forventes nedrevet, hvis Kulturhuset en dag flyttes.

På trods af at alle tre bygningsafsnit i dag virker meget helstøbte, vurderer vi, at det vil være muligt at arbejde med strategiske ændringer i facaderne uden at ødelægge det overordnede udtryk.

DE INDRE RAMMER

Den ældste bygning har et storlået indre med brede korridorer og højloftede rum med store hvælvede vinduer, der er med til at skabe en særlig stemning.

Den gamle hovedindgang er bevaret, men fungerer i dag primært som depot og gemmer på et smukt stukloft og prægtige vægdekorationer.

Udvidelsen er mere anonym i sit indre, men fortsætter den generøse etagehøjde fra den oprindelige bygning.

Flemming Lassens kulturhus er også indvendigt præget af brutalismen med særligt markante synlige betonkonstruktioner i hovedindgangens foyer.



ANDRE INSTANSERS VURDERINGER

Slots- og Kulturstyrelsen under Kulturministeriet vurderer det ældste bygningsafsnit, den tidligere Tekniske Skole, til at have en bevaringsværdi på 2.



Karakteren er givet ud fra en SAVE undersøgelsesmodel, hvor forskellige delparametre vurderes og pointtildeles. Det værende f.eks. kulturhistorisk, miljømæssig og originalitets-værdi.

(SAVE, der er sammenskrivningen af "Survey of Architectural Values in the Environment", er et dansk-udviklet system til kortlægning og registrering af kulturmiljøer og udpegning af bevaringsværdige bygninger.)

Bygninger med værdierne 2-4 er bygninger, som i kraft af deres arkitektur, kulturhistorie og håndværksmæssige udførelse er fremtrædende eksempler inden for deres slags. Bevaringsværdien siger ikke noget om husets brugsværdi.

Vurdering

Bevaringsværdien skal naturligvis tages med i betragtning ved overvejelser omkring markante bygningsændringer. Det udelukker dog ikke indgreb i facaden.

EKSISTERENDE FORHOLD

RÅHUS OG AREALER - VURDERING AF ANVENDELSESMULIGHEDER

Vurderingen efter bygningsgennemgangen er, at bygningsmassen grundlæggende er sund (dog er der en større sætning i det nordvestlige hjørne af det ældste bygningsafsnit) og har væsentlige rumlige kvaliteter, som det er værd at bygge videre på.

En særlig kvalitet er en generel generøs etagehøjde på +3 m på alle etager (inkl. kælder). Dette giver rigtig gode anvendelsesmuligheder og muliggør opgradering af de tekniske forhold, f.eks. ventilation med nedsænkede lofter uden at lofthøjden bliver kritisk.

Strukturen er ret klar med et relativt lukket bygningsafsnit bestående af en serie af mindre rumligheder i den ældste bygningsmasse mod Østervold, en forholdsvis fleksibel mellembygning og en helt åben og fleksibel grundplan i udstillingsafsnittet mod Jens Otto Krags Plads.

Den nuværende anvendelsesmæssige inddeling af bygningen med kontorarealer i det ældste og mindst fleksible bygningsafsnit, et mere blandet program i mellembygningen og udstillingsarealer og biblioteksrum i den åbne og fuldt fleksible tilbygning virker logisk og naturlig - også for den fremtidige brug af huset.

De eksisterende arealer virker umiddelbart ret veludnyttede i dag, der er ikke mange tomme eller ekstensivt udnyttede rum - en generel oprydning og opstramning i kontorarealerne samt tilstødende gangforløb og lokaler kan dog give en del mere luft og pladsfornemmelse. Med en optimeret indretning bør der desuden kunne etableres flere kontorarbejdspladser end nu.

Der er dog undtagelser:

Det mindste atrium "Grå gård" står som et bemærkelsesværdigt tomrum i bygningen. Knyttet op på det eksisterende interne trappeforløb er det yderst centralt beliggende rum, der i dag kun benyttes sporadisk til midlertidige aktiviteter. Dette skyldes til dels manglende flugtveje.

Den store sal i stueetagen, beliggende under "Grå gård", benyttes ret ekstensivt og fravælges ofte på grund af de utidssvarende forhold og manglende dagslys.

De brede gange i den tidligere tekniske skole virker uindtagede og anvendes, særligt i stueetagen, primært til depot. Gangene kan i højere grad inddrages aktivt ved at åbne (visuelt) op til de tilstødende rum.

2. sal i det ældste bygningsafsnit (tagetage) virker ret ekstensivt udnyttet, og har potentiale til anden anvendelse end i dag, hvor den primært huser kursus- og foreningslokaler. Her skal dog etableres forbedrede dagslysforhold og udkig til omgivelserne.

Kælder-/parterreetagen anvendes primært til magasiner, depoter og teknik foruden en mindre underetage til biblioteksrummet og arbejdspladser til Museum Østjylland. Her er potentiale til en udvidelse af det offentlige program, det kræver dog et særligt fokus på dagslystilførsel og tilgængelighed.

Vurdering

Kulturhusvisionen kræver et øget areal til fælles offentlige faciliteter, som nødvendiggør en vis reorganisering af huset, hvis det skal kunne lade sig gøre. Samtidig skal Museum Østjyllands arbejdspladser i underetagen flyttes op i huset, så arbejdsforholdene forbedres og medarbejderne samles. Det lægger alt sammen pres på udnyttelsen af de eksisterende arealer, hvis ikke udstillingsfaciliteterne og biblioteksarealet skal reduceres - hvilket der ikke er udtrykt ønske om. Øget udnyttelse af 2. sal og underetagen lader til at være de bedste muligheder.

De to atriumgårde har potentiale til at kunne opfylde og adressere den ønskede øgede synlighed af husets forskellige kulturtilbud og tilgængelighed hertil.

En bevidst bearbejdning af atriumgårdenes indvendige facader vil kunne skærpe formidlingen af aktiviteterne på de forskellige etager.

Kulturhuset er i dag på 12.809 m² brutto ifølge BBR, hvilket ikke vil ændre sig markant ved ombygningen. Der vil dog være mulighed for at arbejde med mindre udkragede elementer i atriumgårdene samt evt. hultagninger i eksisterende etagedæk.



BYGNINGSANALYSE - POTENTIALER

BYGNINGSANALYSE - POTENTIALER

INTERAKTION OG SYNLIGHED I BYRUMMET

Bygningens placering med facader mod Østervold og Jens Otto Krags Plads er en oplagt mulighed for at udvide husets kulturelle aktiviteter ud i byrummet og derved skabe synlige markører for husets program. Særligt på Østervold vil nye aktiviteter i byrummet sammen med mulig udeservering fra kulturhusets café kunne medvirke til at generere nyt liv i det offentlige rum.

Indtagelse af byrummet på Østervold er dog kraftigt besværliggjort af den nuværende kørebane mellem kulturhuset og den offentlige plads. Biltrafikken blokerer og udgør en risiko for gående, og en omlægning af trafikken - eller som minimum en effektiv hastighedsbegrænsning - vil være nødvendig for at opnå det fulde potentiale.

Byrummet omkring Jens Otto Krags Plads er lettere opløst - en evt. tilbygning til Kulturhuset vil kunne være med til at definere og styrke dette område.

Facaderne mod Østervold og Fischersgade/Havnegade kan udnyttes yderligere til at formidle husets kulturtilbud til forbipasserende.

Facaden mod Stemannsgade, hvor der passerer mange gående, kan bearbejdes, så der opnås større transparens og synlighed af aktiviteterne inde i huset. Der kan med fordel arbejdes med tværgående kig udefra og ind ved indretning af stueetagen.

ATRIER SOM INTERNE BINDELED

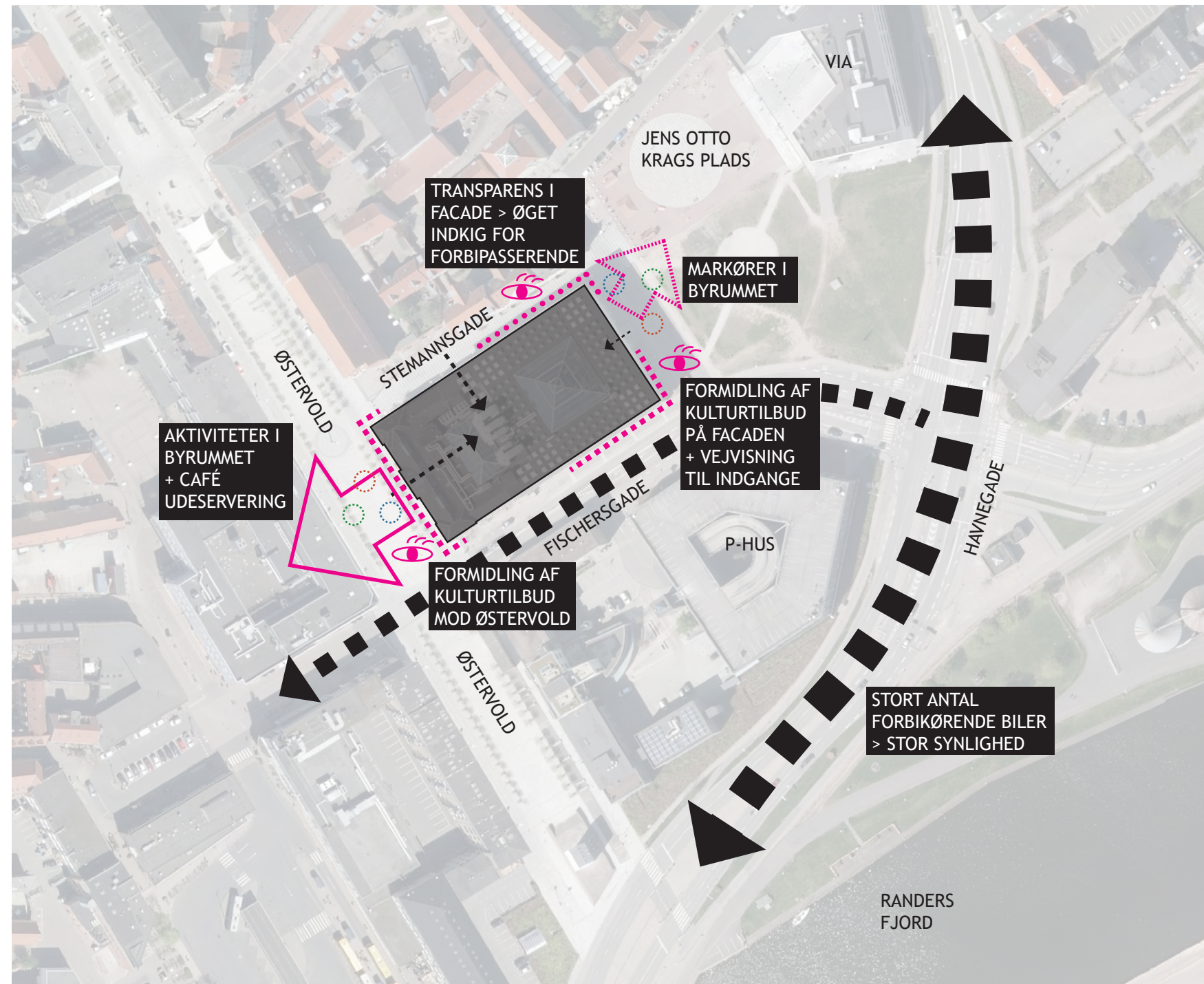
De to atriumgårde har potentiale som interne bindeled og til formidling af de kulturelle tilbud og aktiviteter på tværs af husets etager. En mere aktiv tilgang med åbne og lukkede flader i atriumfacaderne vil forstærke det bygningsmæssige greb. Udkragede elementer vil kunne synliggøre tilbud på de øvre etager og øge opmærksomheden.

Det er oplagt at skabe nye fælles områder omkring og i atrierne.

FORBEDREDE INTERNE SAMMENHÆNGE

Det gamle forhus har store rumlige kvaliteter og kan blive et spændende arbejdsmiljø, hvis der åbnes op på tværs mellem de lukkede rum og ud mod gangforløbet, så der skabes større samhörighed og mulighed for tværfagligt samarbejde.

En opstramning af indretningen og generel oprydning vil kunne bidrage til en øget fornemmelse af rumlighed.



BYGNINGSANALYSE - POTENTIALER

INSPIRATION - SYNLIGHED I BYRUMMET



▲
CaixaForum Madrid,
Herzog & de Meuron
Nye hultagninger for
forbedret adgang og
udkig/indkig.
Bannere på facaden.



▶
Matadero Madrid,
Antonio Fernández Alba
m. fl.
Moderne detaljering og
infill. Markering af ny
indgang.



Albertina Museum,
Hans Hollein Architect
Udvidede åbninger og
rulletrappe-adgang
direkte fra gadeplan.
Markør på tag og displays
på facaden.
◀

▼
Multikulturhus
Sønderborg, AART
Architects
Nye hultagninger,
udskudte elementer og
markører i byrummet



BYGNINGSANALYSE - POTENTIALER

INSPIRATION - SYNLIGHED I BYRUMMET



▲
Lyssætning og digitale displays på facaden



▶
Lyssætning som stemningsgiver og markør



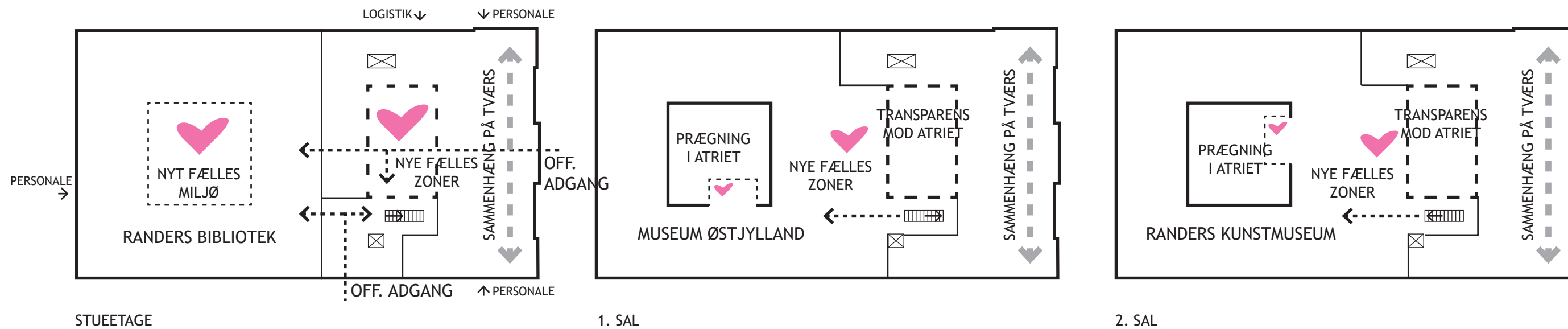
◀
Skiftende supergrafik for aktuelle særudstillinger og events

▼
Skiftende midlertidige udstillinger i byrummet



BYGNINGSANALYSE - POTENTIALER

MULIGE BYGNINGSMÆSSIGE TILTAG - FORBEDRET FLOW & AKTIVERING AF ATRIER



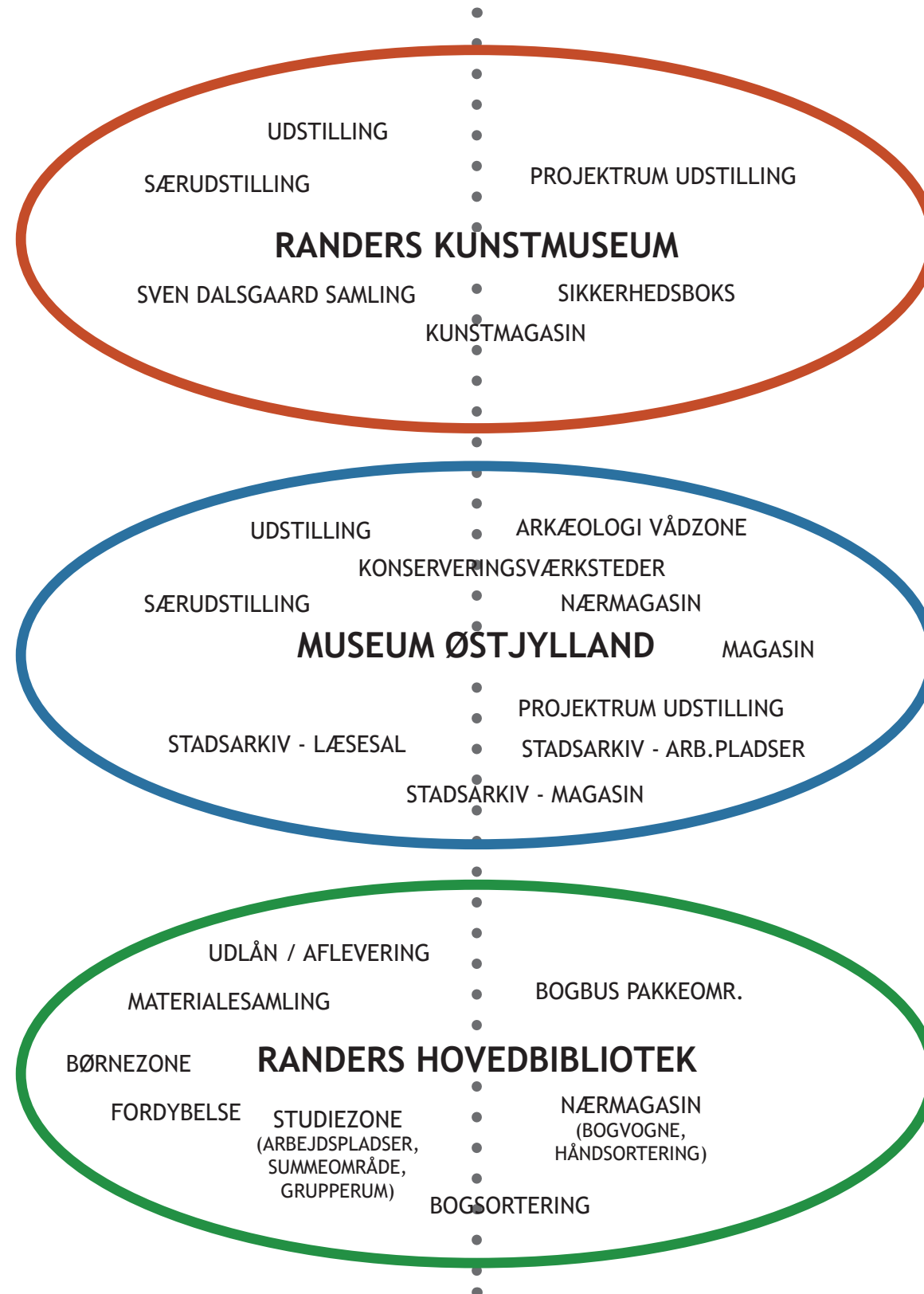
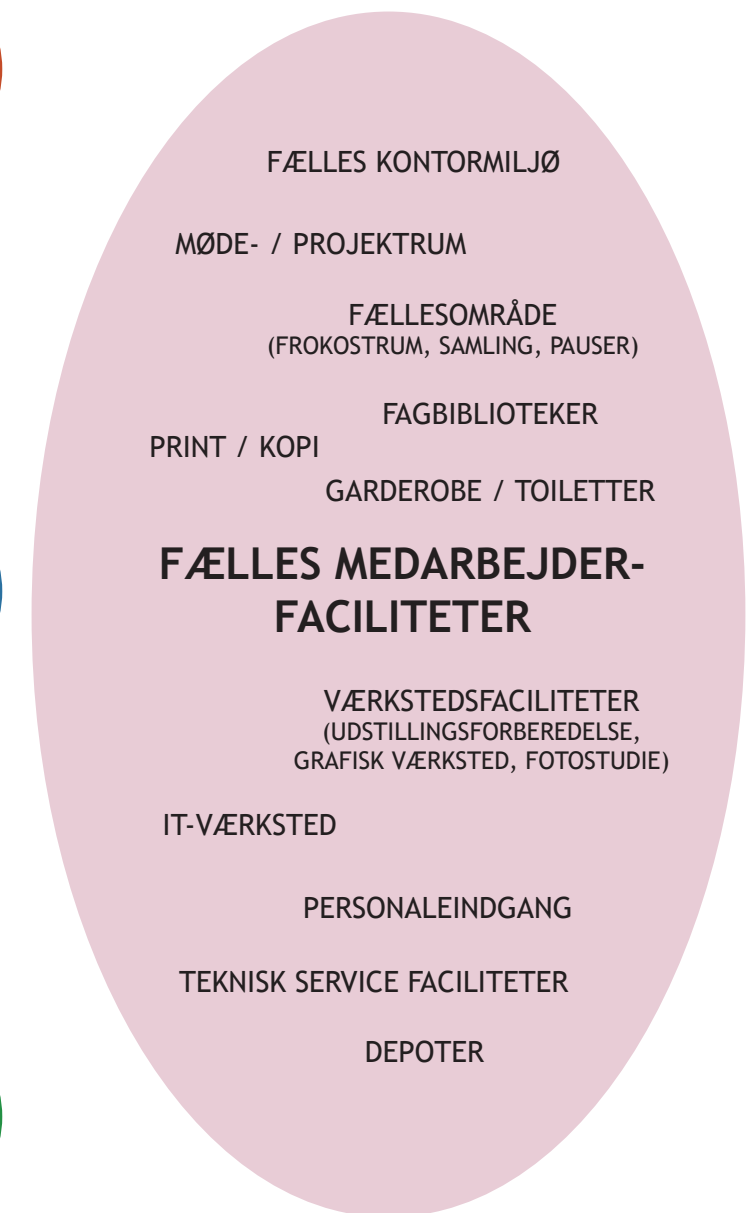
RUMPROGRAM - FREMTIDIGT KULTURHUS

RUMPROGRAM - FREMTIDIG ORGANISERING

OFFENTLIG ZONE



MEDARBEJDERZONE



RUMPROGRAM - MEDARBEJDERFACILITETER

FÆLLES KONTORMILJØ PÅ TVÆRS AF KULTURINSTITUTIONER

Vi foreslår, at der i den fremtidige organisering af Kulturhuset etableres et fælles kontormiljø på tværs af kulturinstitutionerne.

Dette for at understøtte det ønskede fremtidige styrkede samarbejde mellem de tre kulturinstitutioner i kulturhuset samt gennem ombygning at skabe et opdateret, moderne arbejdsmiljø for medarbejderne.

Ved at samle kontorarbejdspladserne opnås en kompakt og optimeret arealudnyttelse, der er medvirkende til at skabe plads til nye funktioner i huset. Ved at samle kontorarbejdspladserne i et fælles kontormiljø kan desuden tilbydes en bredere palette af tilstødende faciliteter som møderum af forskellig karakter, projektrum og flexområder.

Arealudlægget til det nye fælles kontormiljø er baseret på normalt for kontorarealer samt tegnestuens erfaringstal fra tidligere projekter - med udgangspunkt i 124 kontorarbejdspladser, som er det aktuelle behov oplyst af husets brugere.

FÆLLES VÆRKSTEDSFACILITETER

Kontormiljøet suppleres af fælles værksteder, der tilbyder moderne faciliteter til udstillingsforberedelse (træværksted), fotografering og grafiske produktioner.

SÆRFUNKTIONER TILKNYTTET DE ENKELTE KULTURINSTITUTIONER

De enkelte kulturinstitutioner har derudover behov for specifikke særfunktioner - nogle i direkte tilknytning til udstillingsområderne. Herunder magasiner, som fortrinsvis placeres i kælderen / underetagen. Museum Østjylland har et særligt behov for værksteder til konservering og arkæologisk arbejde.

En vigtig forudsætning for at kunne finde plads til nye offentlige faciliteter inden for den eksisterende bygningsmasse er, at Museum Østjylland får reduceret kraftigt i deres arealer i underetagen, herunder magasinet, som forudsættes flyttet til museets fjernmagasin.

KONTORAREALER - 124 ARBEJDSPLADSER

	Antal	Areal	Netto	Bemærkninger
Kontormiljø	124	10	1240	10 m ² /pers. inkl. gangareal
- Minimøde / mellemrum	10	-	-	1 pr. 12 medarb. (niche / zone)
- Tekøkken / uformelt område	2-3	-	-	1 pr. 48 medarb. (niche)
- Intern møde (2-4 pers.) / stillerum	10	10	(100)	1 pr. 12 medarb. (erstatte møderum på kontorer)
- Print / kopi	5	5	(25)	1 pr. 24 medarb.
- Nærdepot	5	5	(25)	1 pr. 24 medarb.
- Garderobe / forrum	3	10	(30)	1 pr. 50 medarb. (niche nær toiletter)
- Toiletter	9	3	(27)	1 pr. 15 medarb. (jævnt fordelt)
- HC-toilet	3	5	(15)	1 pr. etage
Projektrum / flexområde	4	30	120	Varierende størrelse, 20-40 m ²
Samlet areal kontorfaciliteter			1360	
Frokoststue/fællesområde	124	1	124	1 m ² pr. person
Tekøkken frokosttrum	1	12	12	
Møderum 4-6 pers.	2	12	24	
Møderum 6-8 pers.	2	15	30	
Møderum 8-10 pers.	1	20	20	
Møderum 10-12 pers.	1	24	24	
Samlet areal frokoststue/møde			234	
Samlet areal (netto)			1594	

NORMTAL KONTORAREALER

Arbejdstilsynets anbefalinger:

- Min. 2,5 m loftshøjde i kontorarbejdsrum
- 7 m² gulvareal i mindste rumstørrelse
- 12 m³ luft i arbejdsrummet pr. medarbejder
- Tilstrækkelig tilgang af dagslys og udsyn til omgivelserne

> 4,8 m² netto pr. medarbejder i fælleskontorer
v/ 2,5 m lofthøjde

(der er over 3 m til loftet i kulturhusets lokaler)

> 7 m² netto pr. medarbejder i enkeltmandskontorer

Arealbehovet er for faste kontorarbejdspladser eksklusiv fællesarealer, mødefaciliteter, kantine m.v.

Der bør være 110 cm fra forkanten af arbejdsbord til væg/møbler.

ERFARINGSTAL KONTORAREALER:

10 m² netto pr. arbejdsplads indeholdende andel i touch down områder / mini-møde, fordelingsareal, print/kopi og personaletoiletter.

Vi anbefaler at bruge færre m² ved arbejdspladserne, for at kunne tilbyde flere og større møderum, projektrum, stillerum m.v.

RUMPROGRAM - OFFENTLIGE FACILITETER

FLOW, CAFÉ, BUTIK, OPHOLD, EVENTOMRÅDE

De fælles offentlige faciliteter får langt større betydning i forhold til at skabe et godt flow i Kulturhuset og binde de tre kulturinstitutioner sammen på tværs af programmer og etager.

Et nyt åbent program i stueetagen med café, fælles butik, eventområder (fleksibelt areal) og faciliteter til formidlingscenter vil åbne huset op og vil sammen med en ny forbedret vertikal forbindelse skabe et bedre flow.

Caféen orienteres mod Østervold for øget synlighed og for at give mulighed for udeservering.

Variere opholdsmuligheder lokaliseret omkring den vertikale forbindelse skal medvirke til at trække mere liv op på de øvrige etager. De to atrier aktiveres som knudepunkter for dette uformelle fælles program og faciliteterne i det fremtidige formidlingscenter.

FORMIDLINGSCENTER

Visionen for det fremtidige kulturhus bygger på en udvidelse af tilbuddene i det offentlige program, så kulturhuset kan tilbyde den fulde palette af moderne faciliteter til borgerne.

Biblioteket er den primære facilitator af de nye tilbud, men der forventes en vis fællesudnyttelse af faciliteterne på tværs af kulturinstitutionerne, der derfor alle har afgivet nuværende enemærkede aktivitetsrum til det nye fælles formidlingscenter.

Let adgang til faciliteterne fra udstillingsområderne er central for den ønskede anvendelse.

FORMIDLINGSCENTER - FACILITETER

Formidlingscentret skal kunne facilitere en palette af borgerrettede aktiviteter i en serie af rum af varierende karakter, såvel lukkede som åbne rumligheder.

I rumprogrammet er taget udgangspunkt i følgende funktioner:

- Multisal / auditorium / biograf
- Billedskole
- Maker Space
- Tech Lab
- Redigeringsrum
- Lydstudie
- Trykkefaciliteter
- Skriveværksted / projektrum
- Undervisningslokaler
- Grupperum

UDSTILLINGSOMRÅDER

Det nye centrale atrium medvirker til øget synlighed af udstillingsområderne og forbedret adgang hertil.

Alle tre kulturinstitutioner har ønsket om udvidet udstillingsareal - ønsker som umiddelbart ikke kan indfries inden for den eksisterende bygningsmasse i kombination med et udvidet fælles offentligt program.

Randers Kunstmuseum - ønsker:

- 800 m² ny særudstilling (supplement til de ca. 400 m² i dag), højloftet rum med 5 m til loftet
- 250 m² særskilt udstilling til Sven Dalsgaard-samling
- Fastholdelse af nuværende areal til den faste udstilling (ca. 1.100 m²)

Museum Østjylland - ønsker:

- Samlet 300 m² særudstilling (har ca. 150 m² i dag), højloftet rum til store elementer
- Fastholdelse af nuværende areal til den faste udstilling (ca. 1.340 m²)
- "Museum på vrangen"; interaktion og involvering af publikum i det daglige museumsarbejde (åbne værksteder, åbent magasin, integreret stadsarkiv m.v.), supplerende 500 m²

Biblioteket - ønsker:

- Som minimum fastholdelse af nuværende areal til fremvisning af materialesamlingen samt udlån/aflevering (estimeret til ca. 1.300 m²). Biblioteket har oplyst at samlingen baseret på anerkendte normtal fylder 2.400 m² inkl. gangarealer og supplerende funktioner.
- Forbedrede faciliteter til studerende (studiezone)



RUMPROGRAM - FORELØBIGE HOVEDAREALER

FORELØBIGT RUMPROGRAM KULTURHUSET RANDERS

Foreløbigt rumprogram med hovedarealer for ombygning af Kulturhuset Randers inden for eksisterende rammer.

For udfoldet rumprogram med angivelse af eksisterende arealer samt ønskede faciliteter, som det ikke har været muligt at indeholde i projektet, se de næste sider.

RUMPROGRAM - OMBYGNING AF KULTURHUSET

OFFENTLIG ZONE		7280	
Fællesområder - foyer/cafe/butik/ophold/events	1670		
Formidlingscenter	960		
Randers Bibliotek	1400	+1000	
Museum Østjylland	1550	+650	
- Stadsarkiv	80	+50	
Randers Kunstmuseum	1620	+1050	
SEMIOFFENTLIG ZONE		130	
Museum Østjylland, åbne konserveringsværksteder	130	+100	
Stadsarkiv, åbne arkiver <i>(kan evt. etableres i dele af arkivet i parterre)</i>	-		
MEDARBEJDERZONE		2185	
Kontorarealer	1585		
Værksteder	165		
Depoter	110		
Randers Bibliotek særfunktioner	135		
Museum Østjylland særfunktioner	95	+40	
Randers Kunstmuseum særfunktioner	95	+70	
MAGASINER & SERVICEFACILITETER		1770	
Randers Bibliotek, magasin	255		
Museum Østjylland, magasin	275	+110	
Stadsarkiv, arkiver	305		
Randers Kunstmuseum, magasin	470	+180	
Tekniske faciliteter, depoter, teknisk service	465		
SAMLEDE FUNKTIONER (netto)	11365	+3250	

Ønskede arealer, der ikke er indeholdt:

Supplerende arealer, som kulturinstitutionerne har behov for, for til fulde at indfri kulturhusvisionen

RUMPROGRAM - AREALSKEMA

Rumprogrammet sammenholder den nuværende registrerede arealfordeling med den fremtidige situation efter ombygningen. Kolonnen "Ønsker - ikke indeholdt" oplyser differencen imellem oplyste ønskede arealer fra kulturinstitutionerne (iht. bilag i udbudsmaterialet samt tilkendegivet på interview- og styregruppemøder) og de konkrete arealer, der er disponeret ved nærværende forslag til ombygningen.

Fremhævede tal angiver yderligere ønskede m², der ikke er fundet plads til inden for eksisterende rammer.

- angiver at funktionen ikke findes i denne kategori
- (x) angiver at funktionen er indeholdt i hovedarealet for kategorien
- (tal) angiver arealet af en underfunktion, som er indeholdt i hovedarealet for kategorien

OFFENTLIG ZONE - BORGERRETTEDE FUNKTIONER

FUNKTION/LOKALE (NETTOAREALER)	AREAL (m ²) Eksisterende arealer	AREAL (m ²) Efter ombygning	AREAL (m ²) Ønsker - ikke indeholdt	BEMÆRKNINGER
FÆLLES FACILITETER (OFFENTLIG ZONE)	1047	2630	-	SUM
Ankomst / foyer	505	-		Inkl. elevator og trappe
Café inkl. anretterkøkken	93	180		Inkl. udsalg, depoter m.v.
Butik / reception	-	120		
Fællesområder / flow / ophold / eventareal		1370		Kittet der binder bygningen og de tre kulturinstitutioner sammen. Inkl. fordelingsarealer, trappe/elevator og garderobe/toiletter
Multisal / auditorium	240	-		Fremtidig del af fælles formidlingscenter
Foreningslokaler / kursuslokaler	135	-		Fremtidig del af fælles formidlingscenter
Formidlingscenter inkl. backstage-faciliteter	-	960		Lokaler til formidlingsaktiviteter; multisal, undervisningslokaler, projektrum, værksteder (billedskole, skriveværksted, makers space, tech lab, redigeringsrum, lydstudie, trykkefaciliteter)
Skoletjeneste - madpakkeområde	-	(x)		Indeholdes i fællesområder
Garderobe	-	(x)		Indeholdes i fællesområder
Toiletter	74	(x)		Indeholdes i fællesområder

BIBLIOTEK (OFFENTLIG ZONE)	2183	1400	+1000	SUM
Bibliotek - samlet areal	2166	1400	+1000	Ifølge biblioteket fylder materiale-samlingen baseret på normtal 2400 m ²
- Ankomst / udlån / aflevering / info	(ca. 150)	(x)		
- Bogsamling / materialesamling	(ca. 1030)	(x)		Inkl. ungdomsområde
- Studiezone	(ca. 60)	(x)		Individuelle arbejdspladser, summeområde og grupperum
- Stillerrum / fordybelse	(43)	(x)		Supplement til studiezonen og mulighed for fordybelse
- Projektrum	(ca. 45)	-		Fremtidig del af fælles formidlingscenter
- Ophold / fordybelse / events / display	(ca. 580)	-		Fremtidig fælles for Kulturhuset
- Børnezone (leg og fordybelse)	(ca. 110)	(x)		
Makers space m.m.	-	-		Fremtidig del af fælles formidlingscenter
Læringsrummet (fac. til læringsaktiviteter)	-	-		Fremtidig del af fælles formidlingscenter
Garderobe	5	-		Fremtidig fælles for Kulturhuset
Toiletter	12	-		Fremtidig fælles for Kulturhuset

FUNKTION/LOKALE (NETTOAREALER)	AREAL (m ²) Eksisterende arealer	AREAL (m ²) Efter ombygning	AREAL (m ²) Ønsker - ikke indeholdt	BEMÆRKNINGER
RANDERS KUNSTMUSEUM (OFF. ZONE)	1665	1620	+1050	SUM
Foyer / butik / reception / ophold	144	-		Fremtidig fælles for Kulturhuset
Vagtfunktion	-	20		
Udstillingsområde - samlet areal	1500	1550	+1050	
- Udstillingsområde (samling)	(ca. 1100)	(x)		
- Sven Dalsgaard samling	-	-	(+250)	Ønsker udstillingsareal til særskilt Sven Dalsgaard samling (250 m ²)
- Særudstilling	(ca. 400)	(x)	(+800)	Ønsker 800 m ² supplerende særudstilling med 5 m lofthøjde
- Udstillingsbalkon (udvidelse)	-	50		Ny udkraget balkon ind over atriet
Billedskole (under etablering - ikke talt med)	102	-		Fremtidig del af fælles formidlingscenter
Garderobe	15	-		Fremtidig fælles for Kulturhuset
Toiletter	6	-		Fremtidig fælles for Kulturhuset

MUSEUM ØSTJYLLAND (OFF. ZONE)	1713	1760	+800	SUM
Foyer / butik / reception	105	-		Fremtidig fælles for Kulturhuset
Vagtfunktion	-	10		
Udstillingsområde - samlet areal	1486	1490	+150	
- Udstillingsområde (fast)	(ca. 1340)	(x)		
- Særudstilling	(ca. 150)	(x)	(+150)	Ønsker dobbelt areal til særudstilling (300 m ² i alt)
- Udstillingsbalkon (udvidelse)	-	50		Ny udkraget balkon ind over atriet
Vision "Museum på vrangen"	-	-	+500	
Åbent konserveringsværksted (fin og grov)	-	130	+100	Har behov for yderligere 100 m ² værkstedsareal
Stadsarkiv læsesal	40	80	+50	Ønsker større synlighed og mere plads til borgerrettede aktiviteter
Stadsarkiv åbent magasin	-	-		Mulighed for åbent magasin i parterre
Biograf / auditorium	61	-		Fremtidig del af fælles formidlingscenter
Garderobe	15	-		Fremtidig fælles for Kulturhuset
Toiletter	6	-		Fremtidig fælles for Kulturhuset

RUMPROGRAM - AREALSKEMA

MEDARBEJDER ZONE - MEDARBEJDERFACILITETER

FUNKTION/LOKALE (NETTOAREALER)	AREAL (m ²) Eksisterende arealer	AREAL (m ²) Efter ombygning	AREAL (m ²) Ønsker - ikke indeholdt	BEMÆRKNINGER
FÆLLES FACILITETER (MEDARB. ZONE)	213	1860	-	SUM
Personaleindgang	-	-		I trapperum gl. bygning, indgår i bruttoareal
Fælles kontormiljø - 124 kontorarbejdspladser	-	1585		Inkl. møderum, kantine, servicefaciliteter
- Fællesområde (frokoststue, samling, pause)	82	(x)		Inkl. køkkenfaciliteter (tekøkken)
- Projekt- og møderum	100	(x)		
- Flexområde arbejdspladser	-	(x)		Varierende behov for projektarbejdspladser (særligt MØ)
- Print / kopi	-	(x)		
- Personalegarderobe	6	(x)		
- Personaletolietter	11	(x)		
- IT-værksted	14	(x)		
Værksteder (træ, grafik, foto, arkæologi)	-	165		Værksteder til udstillingsforberedelse, fotostudie, grafiske produktioner og vådzone arkæologi
Depoter	-	110		I tilknytning til værksteder

BIBLIOTEK (MEDARB. ZONE)	1098	392	-	SUM
74 kontorarbejdspladser	562	-		Fremtidig fælles for Kulturhuset
Print / kopi	37	-		Fremtidig fælles for Kulturhuset
Bogsortering (maskine)	59	60		
Nærmagasin (bogvogne, håndsortering)	62	60		
Bogmagasin	297	255		
Depot	64	-		Indgår i fælles depotfaciliteter
Bogbus pakkerum	17	17		

RANDERS KUNSTMUSEUM (MEDAR. ZONE)	529	565	+250	SUM
7 kontorarbejdspladser	82	-		Fremtidig fælles for Kulturhuset
Kunstabibliotek / studierum	38	-	+40	Fortsat ønske om kunstabibliotek
Udstillingsforberedelse / nærdepot / projektrum	70	80		Overgangszone fra elevator til udstilling
Sikkerhedsboks / nærdepot	15	15		Ifm. elevator
Anretterkøkken / kaffe ifm. udstillingsområde	5	-		
Kunstmagasin / depot	319	470	+180	Inkl. 50 m2 depot. Ønsker 600 m2 kunstmagasin i alt
Depot, forlag m.m.			+30	

- angiver at funktionen ikke findes i denne kategori
- (x) angiver at funktionen er indeholdt i hovedarealet for kategorien
- (tal) angiver arealet af en underfunktion, som er indeholdt i hovedarealet for kategorien

FUNKTION/LOKALE (NETTOAREALER)	AREAL (m ²) Eksisterende arealer	AREAL (m ²) Efter ombygning	AREAL (m ²) Ønsker - ikke indeholdt	BEMÆRKNINGER
MUSEUM ØSTJYLLAND (MEDARB. ZONE)	1545	675	+150	SUM
43 kontorarbejdspladser	270	-		Fremtidig fælles for Kulturhuset
Fagbibliotek	-	-	+40	Behov for fagbibliotek (i dag placeret i gangarealer)
Projektrum	44	-		Fremtidig fælles for Kulturhuset
Konserveringsværksteder	116	(x)		Integreres i/nær udstillingen (off zone)
Ærkæologi forberedelse / vådzone	36	-		Indgår i fælles værkstedsfaciliteter
Fotostudie (inkl. 1 arbejdsplads)	55	-		Fremtidig fælles for Kulturhuset
Værksted (udstillingsforberedelse)	54	-		Fremtidig fælles for Kulturhuset
Anretterkøkken / kaffe ifm. udstillingsområde	5	-		
Nærmagasin / projektrum / udstillingsforb.	70	80		Overgangszone fra elevator til udstilling
Nærdepot / sikkerhedsboks	15	15		Ifm. elevator
Magasin / depot	584	275	+110	Reduktion i arealet forudsætter udflytning til fjernmagasin. Maks. 200 m2 reduktion
Depot, butik	13	-		Fremtidig fælles for Kulturhuset
Depot, diverse	28	-		Indgår i fælles depotfaciliteter
Stadsarkiv - arbejdsområde	40	-		Indgår i fælles kontormiljø og stadsarkivets off. læsesal
Stadsarkiv - magasin	215	305		Potentielt delvis som åbent magasin

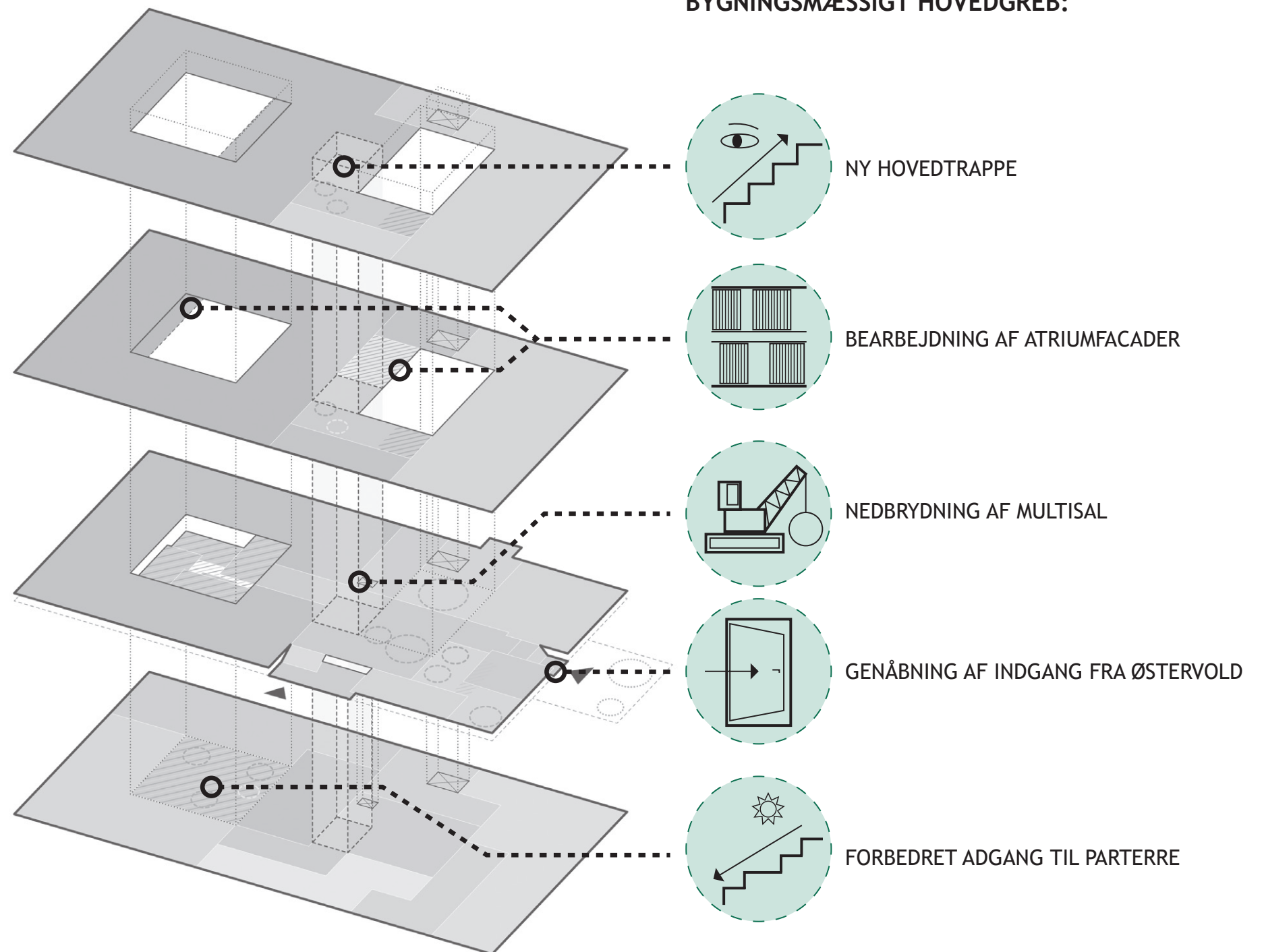
SERVICE FACILITETER (MEDARB. ZONE)	510	466	-	SUM
Backstage/depot multital	48	-		Fremtidig del af fælles formidlingscenter
Teknisk service kontor	-	-		Indeholdt i kontorareal bibliotek
Teknisk service værksted	43	43		Inkl. 2 arbejdspladser
Rengøring personale	18	18		
Rengøring nærdepot	11	11		
Depot / serverrum / IT	25	25		
Nærdepot	36	40		
Depot kælder	123	123		
Fælles pakkerum (inkl. skrald)	77	77		
Affald	27	27		
Teknik (varmecentral)	60	60		
Cykelkælder	42	42		

SAMLET NETTOAREAL (BYGNING)	10503	11368	+3250	
SAMLET BRUTTOAREAL (BYGNING)	12809	12809		Bruttoareal jf. BBR

NY HOVEDORGANISERING - FREMTIDIGT KULTURHUS

NY HOVEDORGANISERING - BYGNINGSMÆSSIGT HOVEDGREB

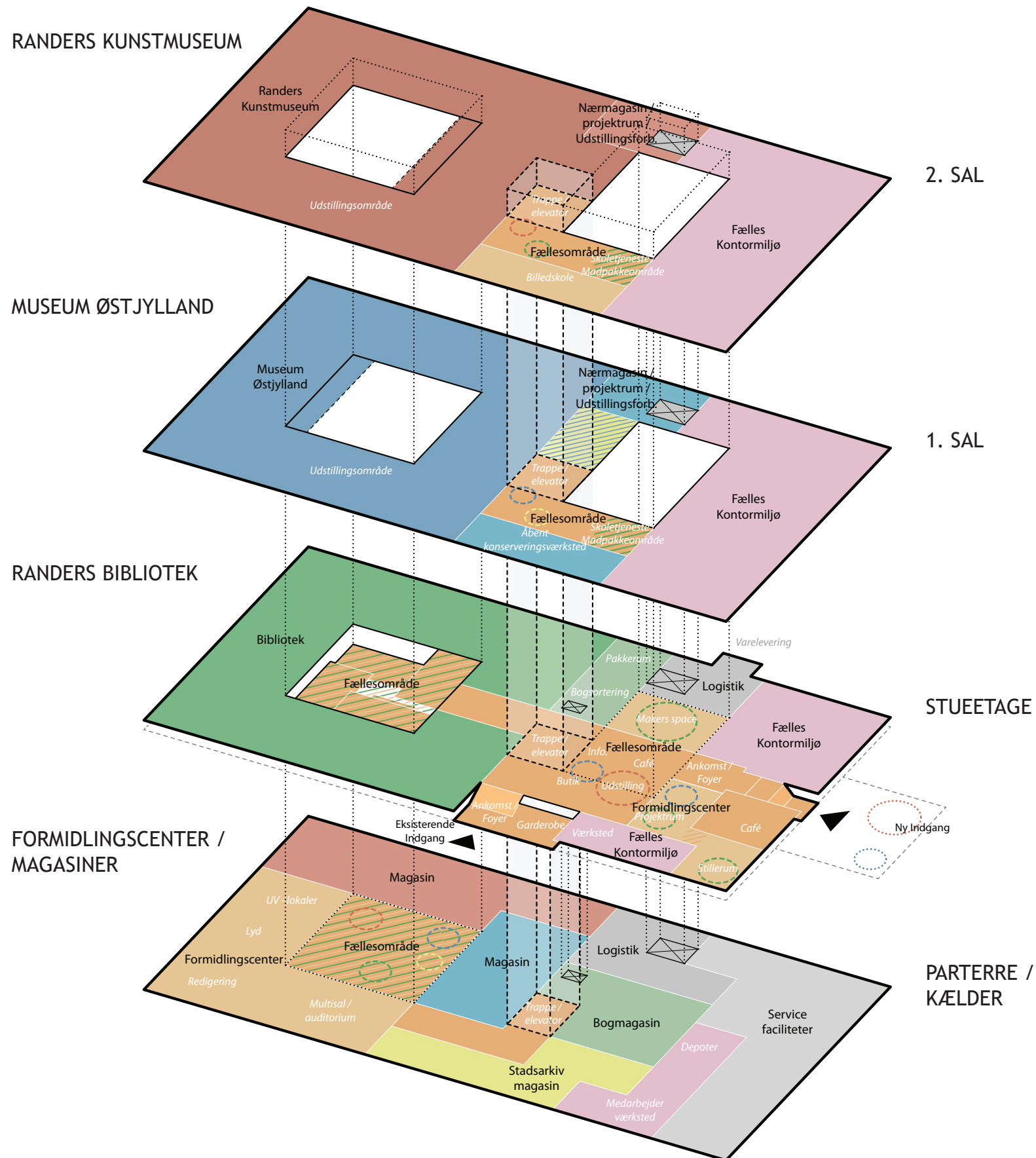
BYGNINGSMÆSSIGT HOVEDGREB:



FORSLAG TIL BYGNINGSMÆSSIGT HOVEDGREB OG NY HOVEDORGANISERING

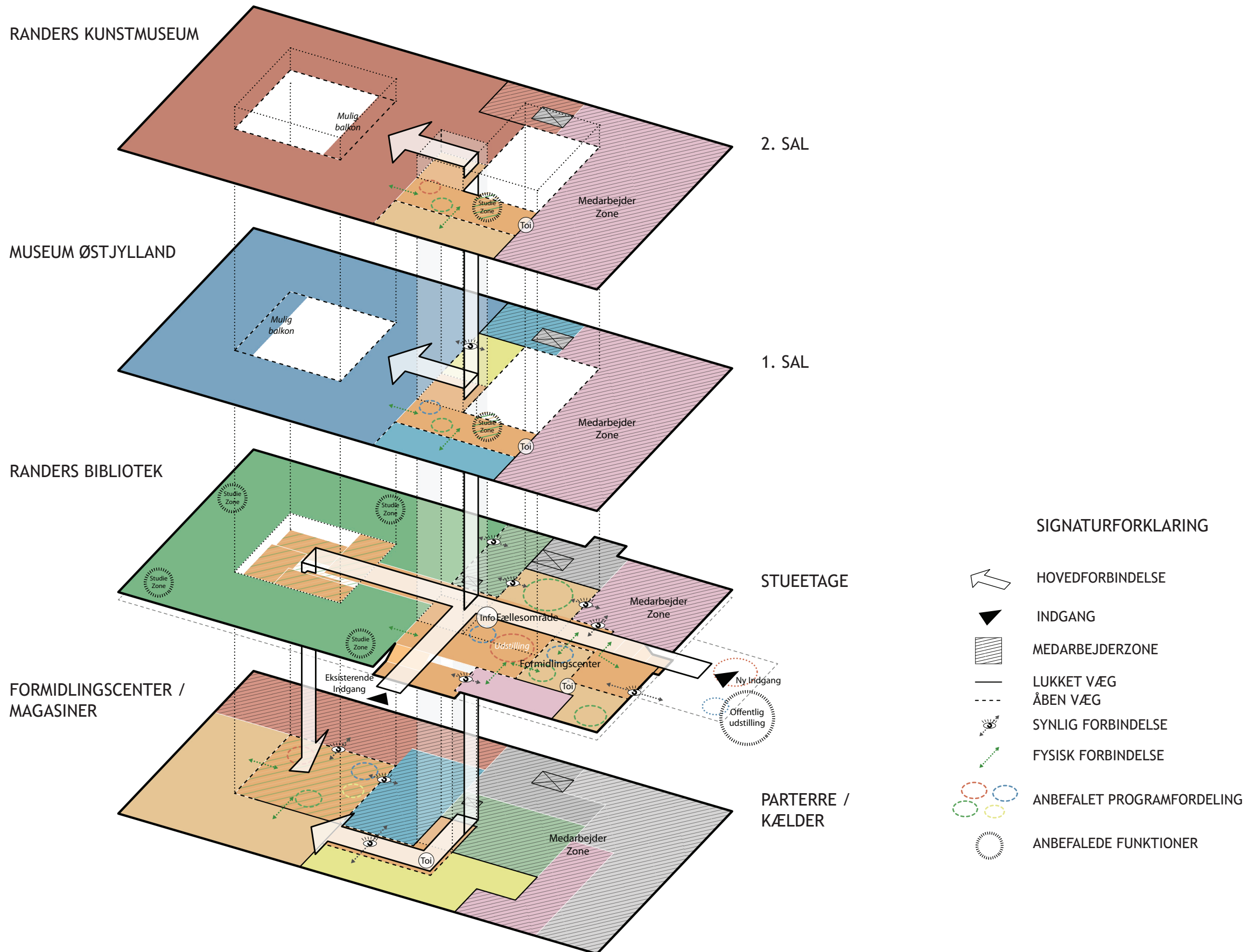
På denne og de følgende sider er illustreret et forslag til ny hovedorganisering af Kulturhuset Randers som et overordnet diagrammatisk udlæg af rumprogrammet.

NY HOVEDORGANISERING - FORSLAG TIL ORGANISERING

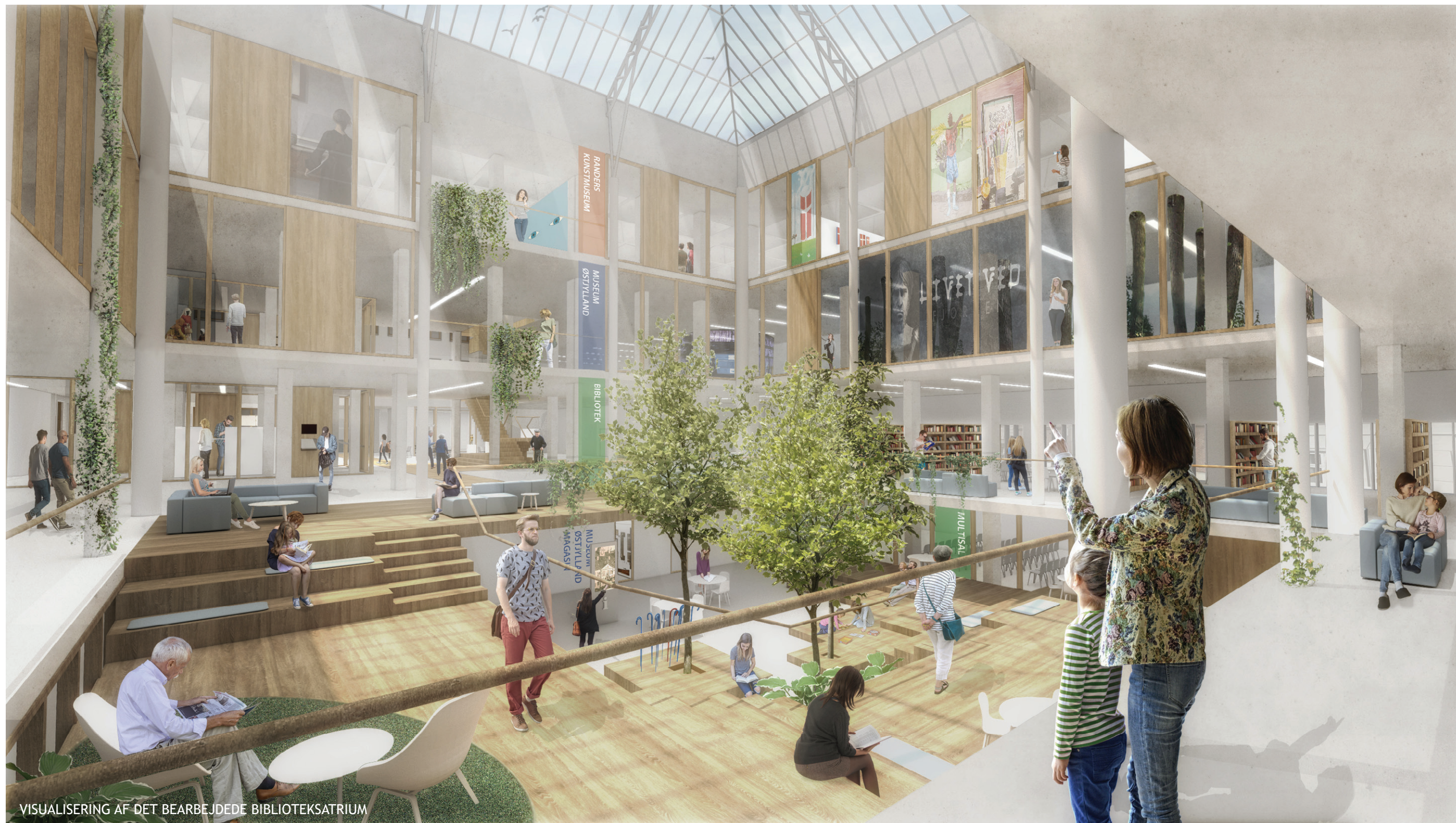


PROGRAM	BRUTTO M ²	NETTO M ²
SAMLET AREAL	13.000	11.365
RANDERS KUNSTMUSEUM	1.710	1.620
RANDERS KUNSTMUSEUM - BAGLAND, MAGASIN	640	565
MUSEUM ØSTJYLLAND	1.615	1.540
MUSEUM ØSTJYLLAND - BAGLAND, VÆRKSTEDER, MAGASIN	540	510
RANDERS BIBLIOTEK	1.480	1.400
RANDERS BIBLIOTEK - BAGLAND, MAGASIN	410	390
STADSARKIV - LÆSESAL	95	80
STADSARKIV - ARKIVER	340	305
FÆLLES OFFENTLIGE FACILITETER	1.780	1670
FORMIDLINGSCENTER	1.060	960
FÆLLES KONTORMILJØ	2.390	1860
LOGISTIK, VAREELEVATOR	330	150
TEKNISKE FACILITETER, DEPOTER	610	315

NY HOVEDORGANISERING - FLOW OG SYNLIGHED



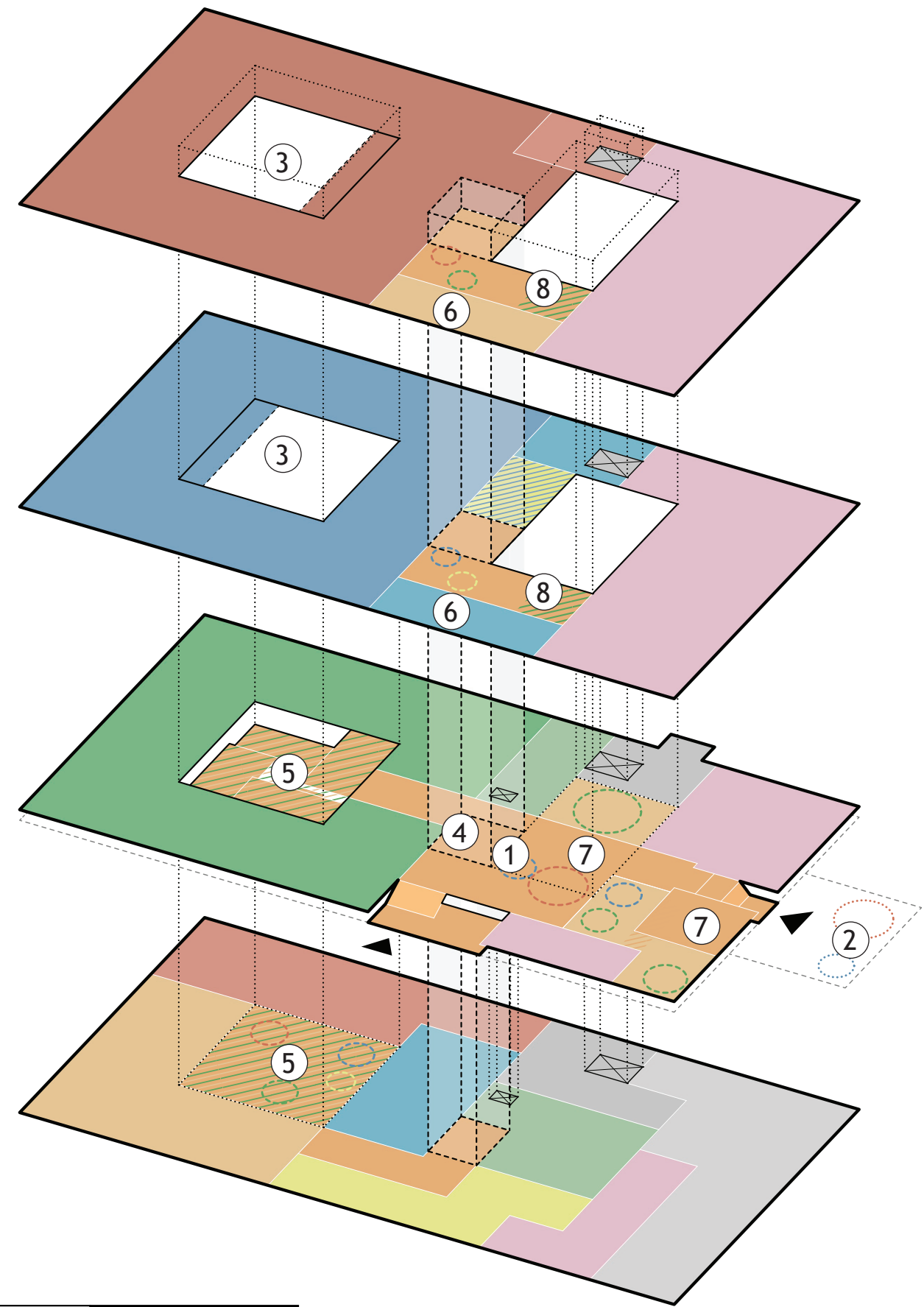
STEMNINGSVISUALISERING



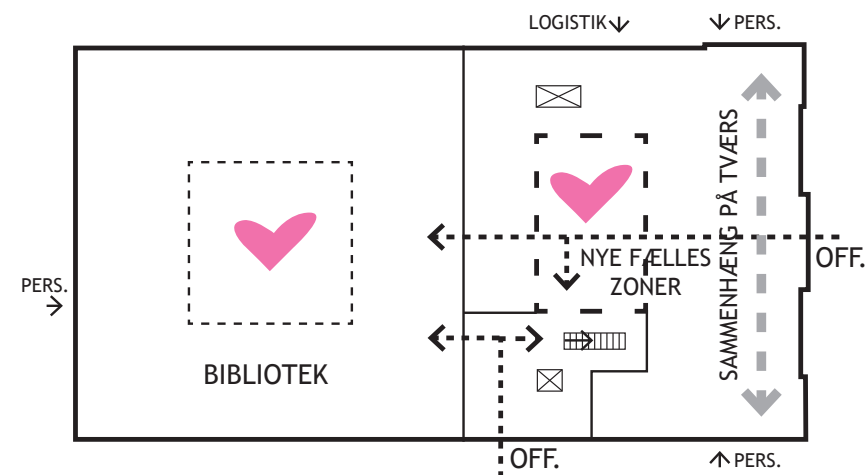
VISUALISERING AF DET BEARBEJDEDE BIBLIOTEKSATRIUM

REFERENCER - NYE RUMLIGHEDER OG STEMNING

REFERENCER - NYE RUMLIGHEDER / STEMNING

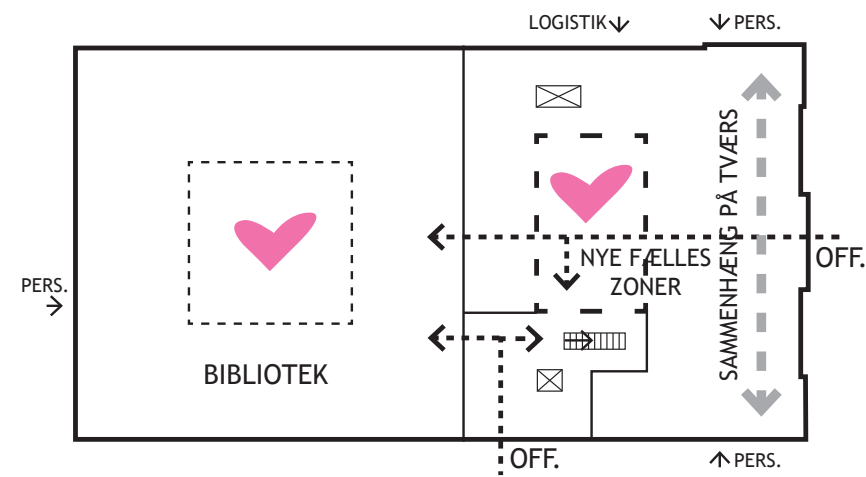


REFERENCE 1 - TRAPPERUM OG ATRIE



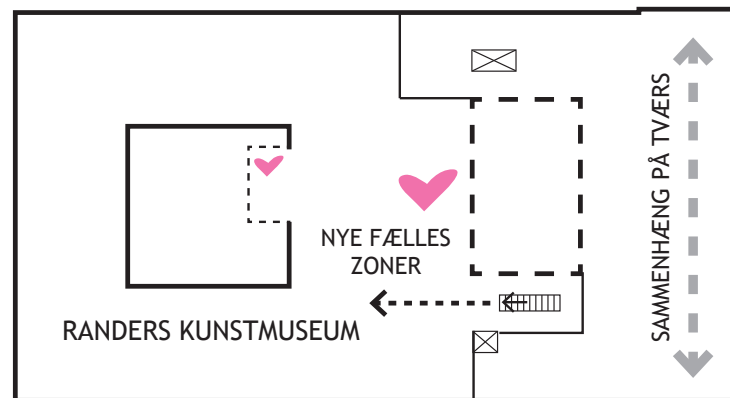
GARAGE GALLERY, MOSCOW
OMA

REFERENCE 2 - NEDSLAG I UDEOMRÅDE



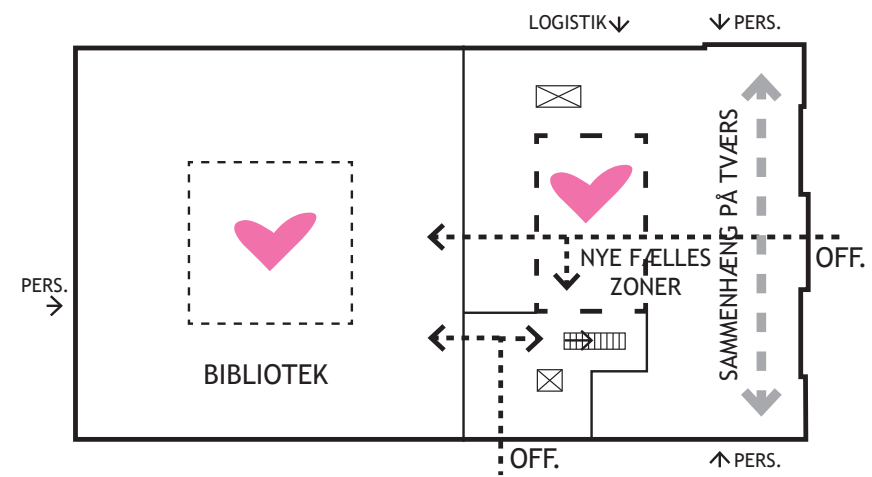
ROYAL ACADEMY, LONDON
ANISH KAPOOR

REFERENCE 3 - AKTIVT ATRIUM



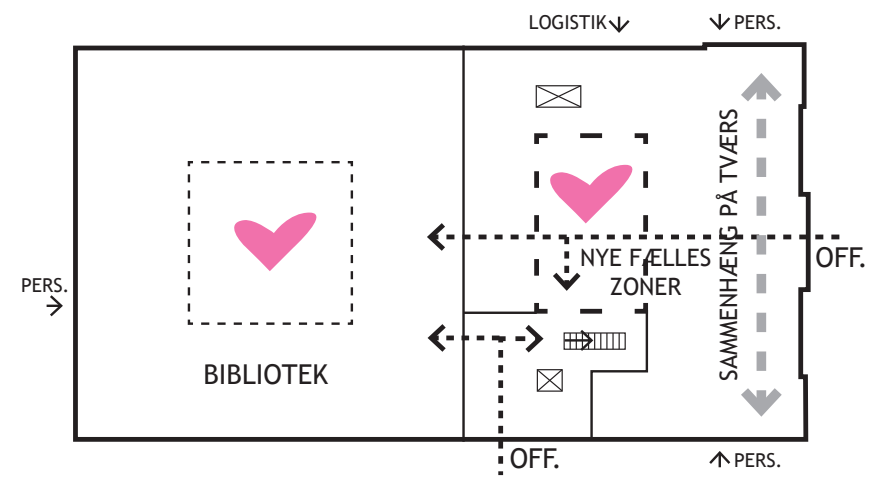
HARVARD MUSEUM OF ART
RENZO PIANO

REFERENCE 4 - NY HOVEDTRAPPE



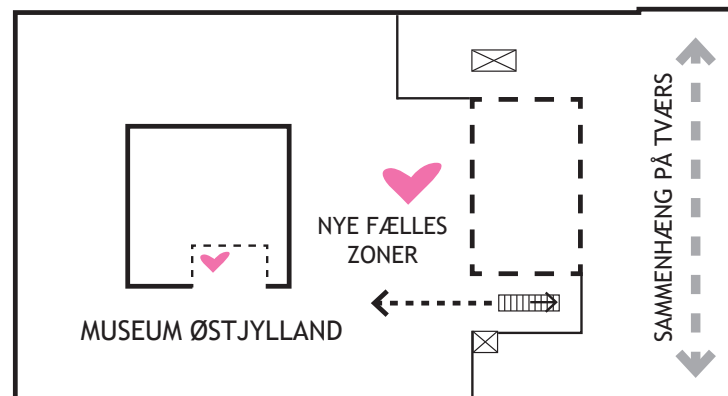
NYKREDIT HEADQUARTERS
SHL

REFERENCE 5 - FORBINDELSE TIL PARTERRE



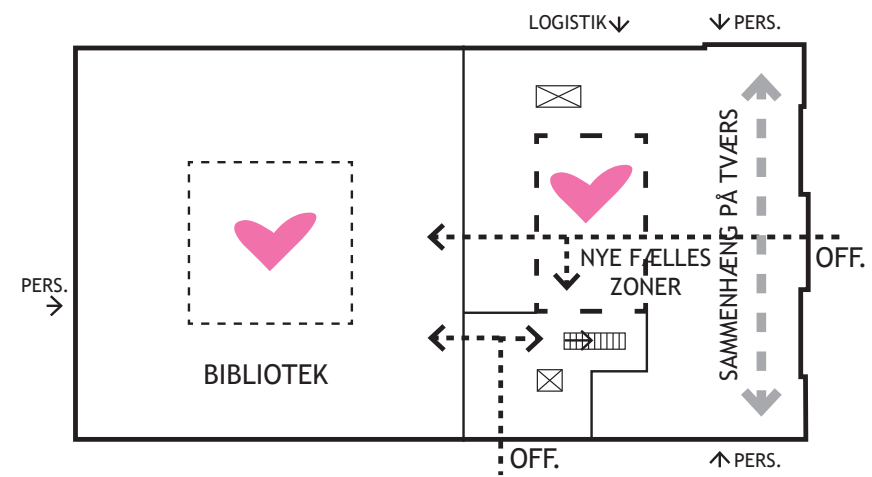
THE DESIGN MUSEUM, LONDON
JOHN PAWSON / OMA

REFERENCE 6 - ÅBNE VÆRKSTEDER



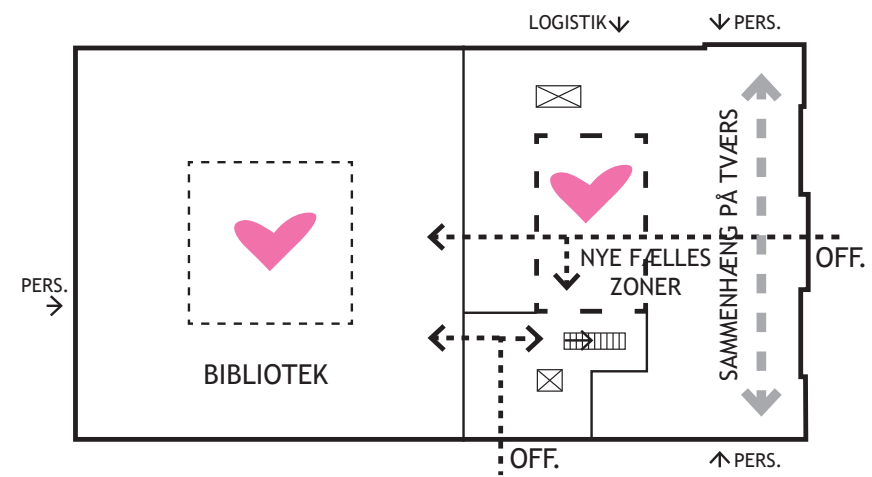
THE NATURAL HISTORY MUSEUM, LONDON
C.F. MØLLER

REFERENCE 7 - CAFÉMILJØ



RIJKSMUSEUM CAFÉ, AMSTERDAM
CRUZ Y ORTIZ

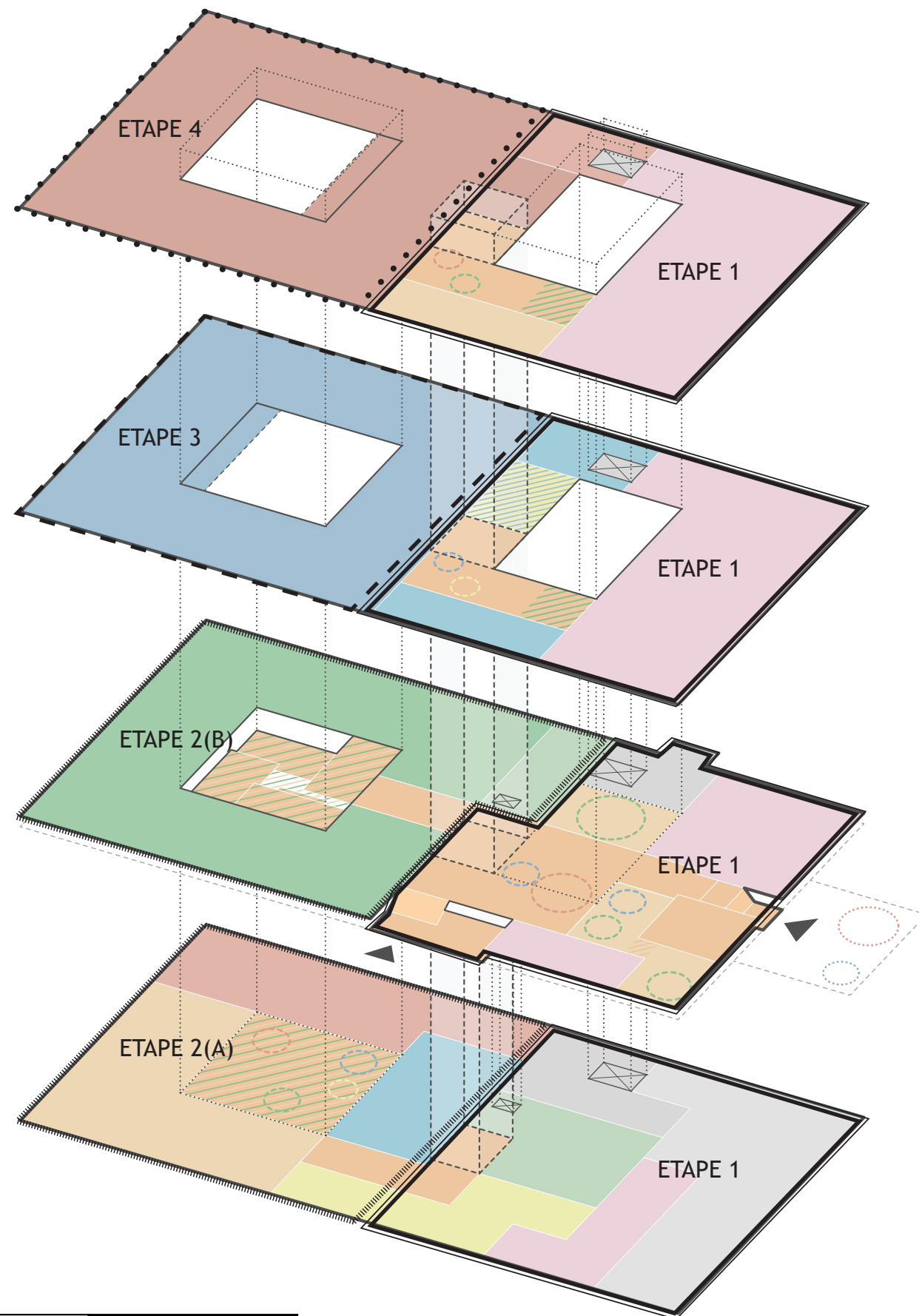
REFERENCE 8 - BIBLIOTEK I FLERE NIVEAUER



ABERDEEN LIBRARY, SCOTLAND
SHL

ETAPEPLAN

FORSLAG TIL ETAPEPLAN



ETAPE 1: 10-12 MDR., 41,5-48 MIO. KR. I HÅNDVÆRKERUDGIFT NY VERTIKAL FORBINDELSE, INDGANGSAREALER, CAFÉ/BUTIK, FÆLLESFACILITETER, FORMIDLINGS-CENTER, STADSARKIV, SERVICEFACILITETER

Nedbrydning af eksisterende sal og trappeforløb og etablering af ny vertikal forbindelse gennem bygningen.

Gennemgribende ombygning og renovering af forhuset, således at dette opgraderes til nutidig standard for kontorfaciliteter.

Modernisering af servicefaciliteter og teknikrum i kælder.

Et omfattende bygningsmæssigt indgreb, som vil påvirke adgangen til museerne, mens det står på. Evt. midlertidig adgang via eksisterende brandtrappe i atrium. Det vil også påvirke nuværende funktioner på alle etager i forhuset, da der er tale om etablering af nye installationer, herunder varme, el og ventilation samt nyt tag og vinduer.

Det forudsættes at der etableres midlertidige adgangsveje i byggeperioden, dog kan der være behov for periodevis lukning. Der vil være afledte gener i byggeperioden.

ETAPE 2 (A/B): 6-8 MDR., 22-27,5 MIO. KR. I HÅNDVÆRKERUDGIFT

2A: FORMIDLINGS-CENTER, MEDARBEJDERVÆRKSTED, KUNSTMAGASIN, BOGMAGASIN I PARTERRE-ETAGEN (3-4 MDR.)

2B: OMBYGNING AF ATRIUM I BIBLIOTEK OG PARTERRE-ETAGEN, OPGRADERING AF UDSILLINGSOMRÅDER OG BIBLIOTEK (3-4 MDR.)

Etablering af forbedret udvidet terrasseret forbindelse til underetagen.

Nedbrydning af eksisterende lokaler og etablering af nye faciliteter til formidlingscentret i parterre samt ombygning/opgradering af magasiner.

Modernisering af biblioteksrummet.

Indgrebet i atriet vil påvirke bibliotekets drift, men arbejdet bør kunne afskærmes i en vis grad, der vil dog være afledte gener.

En stor del af arbejderne i parterreetagen bør kunne foregå, mens biblioteket er i drift ved omhyggelig afskærmning for støv m.m. Lydgener og adgang for håndværkere og materiel skal dog påregnes.

Der er tale om en gennemgribende ombygning og renovering, således at arealet opgraderes til nutidig standard for undervisningsfaciliteter, kunstmagasin og medarbejderværksted.

ETAPE 3: 3-4 MDR., 12-15 MIO. KR. I HÅNDVÆRKERUDGIFT

OMBYGNING AF INDVENDIGE FACADER MOD ATRIUM SAMT MODERNISERING AF UDSILLINGSAREALER

Bearbejdning af den indvendige facade mod atriet.

Modernisering af udstillingsarealer på 1. sal.

ETAPE 4: 3-4 MDR., 13-16 MIO. KR. I HÅNDVÆRKERUDGIFT

OMBYGNING AF INDVENDIGE FACADER MOD ATRIUM SAMT MODERNISERING AF UDSILLINGSAREALER

Bearbejdning af den indvendige facade mod atriet.

Modernisering af udstillingsarealer på 2. sal.

ØKONOMISK VURDERING

ØKONOMISK VURDERING - OMBYGNING OG RENOVERING

MUSEER

- NEDBRYDNING
- NYE GULVOVERFLADER (KUNSTMUSEUM)
- MALERBEHANDLING
- MODERNISERING AF TEKNISKE INSTALLATIONER
- BEARBEJDNING AF FACADE MOD ATRIUM

BIBLIOTEK

- NEDBRYDNING
- NYE GULVOVERFLADER
- MALERBEHANDLING
- MODERNISERING AF TEKNISKE INSTALLATIONER

PARTERRE

- NEDBRYDNING
- ÆNDRING AF INDRETNING
- NYE VINDUER
- NYE INSTALLATIONER - VAND, VARME, EL, VENTILATION
- NYE GULVOVERFLADER
- MALERBEHANDLING AF ALLE OVERFLADER

FÆLLESOMRÅDER (STUE/1./2. SAL)

- NEDBRYDNING
- NYE KONSTRUKTIONER
- ÆNDRING AF INDRETNING
- NY HOVEDTRAPPE OG ELEVATOR (EVT. GENANVENDELSE)
- CAFÉ / KØKKEN
- INFO / RECEPTION / BUTIK
- Udstillingsarealer
- NÆRE UDEAREALER V. INDGANGE
- GARDEROBE OG NYE TOILETTER
- TERRASSERET TRAPPE MOD PARTERRE
- NYE INSTALLATIONER - VAND, VARME, EL, VENTILATION

FÆLLES KONTORMILJØ (STUE/1./2. SAL)

- NEDBRYDNING
- NYT ISOLERET TAG - OVENLYS / KVISTE (2. SAL)
- NYE VINDUER (STUE / 1. SAL)
- ÆNDRING AF INDRETNING - NYE VÆGGE, DØRE M.V.
- VÆRKSTEDSFACILITETER
- NYE GULVOVERFLADER
- MALERBEHANDLING AF ALLE OVERFLADER
- NYE INSTALLATIONER - VAND, VARME, EL, VENTILATION
- NYE TOILETTER
- UDBEDRING AF SÆTNINGSSKADE

LOGISTIK

- NEDBRYDNING
- NYINDRETNING AF LOGISTIKFORHOLD - SPECIFIKT KÆLDER + STUEETAGE > FLOW
- GENANVENDELSE AF EKST. VAREELEVATOR

KÆLDER

- NEDBRYDNING
- ÆNDRING AF INDRETNING
- NYE INSTALLATIONER / TEKNIKRUM
- OVERFLADEBEHANDLING - VÆGGE, LOFTER, GULVE
- UDBEDRING AF SÆTNINGSSKADE

ØKONOMISK VURDERING - HOVEDTAL

Dato: 01.08.2018

Alle priser er ekskl. moms

HÅNDVÆRKERUDGIFTER I ALT	antal	enhed	min. kr/enhed	max. kr/enhed	Overslag - minimum	Overslag - maksimum
ARBEJDER I FORBINDELSE MED OMBYGNING, RENOVERING OG MODERNISERING						
Randers Bibliotek - stueetage	1.480	m ²	4.500	5.600	kr. 6.660.000	kr. 8.288.000
Randers Bibliotek - stueetage - bagland	140	m ²	4.500	5.600	kr. 630.000	kr. 784.000
Randers Bibliotek - parterre - depoter, magasiner	270	m ²	2.500	3.100	kr. 675.000	kr. 837.000
Museum Østjylland 1. sal	1.620	m ²	6.240	7.800	kr. 10.108.800	kr. 12.636.000
Museum Østjylland 1. sal - udstillingsbalkon atrium	54	m ²	6.240	7.800	kr. 336.960	kr. 421.200
Museum Østjylland 1. sal - bagland	105	m ²	6.240	7.800	kr. 655.200	kr. 819.000
Museum Østjylland 1. sal - åben konserveringsværksted	145	m ²	6.240	7.800	kr. 904.800	kr. 1.131.000
Museum Østjylland - magasin - parterre	290	m ²	2.500	3.100	kr. 725.000	kr. 899.000
Randers Kunstmuseum - 2. sal	1.710	m ²	6.960	8.700	kr. 11.901.600	kr. 14.877.000
Randers Kunstmuseum - 2. sal - udstillingsbalkon atrium	54	m ²	6.960	8.700	kr. 375.840	kr. 469.800
Randers Kunstmuseum - 2. sal - bagland	105	m ²	6.960	8.700	kr. 730.800	kr. 913.500
Randers Kunstmuseum - magasin - parterre	481	m ²	2.500	3.100	kr. 1.202.500	kr. 1.491.100
Stadsarkiv - parterre	440	m ²	7.900	9.250	kr. 3.476.000	kr. 4.070.000
Fælles kontormiljø - 2. sal	835	m ²	7.900	9.250	kr. 6.596.500	kr. 7.723.750
Fælles kontormiljø - 1. sal	835	m ²	7.900	9.250	kr. 6.596.500	kr. 7.723.750
Fælles kontormiljø - stueetage	447	m ²	7.900	9.250	kr. 3.531.300	kr. 4.134.750
Fælles kontormiljø, værksted - parterre	275	m ²	7.900	9.250	kr. 2.172.500	kr. 2.543.750
Formidlingscenter - 2. sal	146	m ²	7.900	9.250	kr. 1.153.400	kr. 1.350.500
Formidlingscenter - stueetage	284	m ²	7.900	9.250	kr. 2.243.600	kr. 2.627.000
Formidlingscenter - parterre	632	m ²	7.900	9.250	kr. 4.992.800	kr. 5.846.000
Fælles offentlige arealer - alle etager	1.780	m ²	9.800	11.200	kr. 17.444.000	kr. 19.936.000
Logistik, vareelevator	330	m ²	4.500	5.000	kr. 1.485.000	kr. 1.650.000
Tekniske faciliteter, depoter	610	m ²	2.500	3.100	kr. 1.525.000	kr. 1.891.000
Udgift til udbedring af sætningsskade					kr. 770.900	kr. 963.065
Udgift til renovering af eksist. tagpaptage					kr. 450.000	kr. 555.000
HÅNDVÆRKERUDGIFTER I ALT					kr. 87.344.000	kr. 104.581.165
Byggepladsomkostninger, anlæg og drift:	5	%			kr. 4.367.200	kr. 5.229.058
HÅNDVÆRKERUDGIFTER I ALT					kr. 91.711.200	kr. 109.810.223
Uforudseelige omkostninger	10	%			kr. 9.171.120	kr. 10.981.022
SAMLEDE HÅNDVÆRKERUDGIFTER					kr. 100.882.320	kr. 120.791.246
ØVRIGE OMKOSTNINGER BYGGESAGEN						
Honorar til rådgivere						
Landinspektør opmåling og servitutafdækning						
Geotekniske undersøgelser						
Forsikringer						
Miljøundersøgelser						
Kørsel og udlæg til tryk						
Møder, rejsegilde og indvielse						
Evt. tilslutningsafgifter						
Byggesagsgebyr						
OMKOSTNINGER I ALT	20	%			kr. 20.176.464	kr. 24.158.249
SAMLEDE BYGGEUDGIFTER I ALT					kr. 121.058.784	kr. 144.949.495
ANDRE UDGIFTER AFLEDT AF OMBYGNINGEN - flytning/genhusning mv.						
Randers Bibliotek					kr. 7.500.000	kr. 7.500.000
Randers Kunstmuseum					kr. 1.280.000	kr. 1.280.000
Museum Østjylland					kr. 4.760.000	kr. 4.760.000
SAMLEDE ANDRE UDGIFTER AFLEDT AF OMBYGNINGEN I ALT					kr. 13.540.000	kr. 13.540.000
LØST INVENTAR						
Randers Bibliotek					kr. 2.000.000	kr. 2.500.000
Randers Kunstmuseum (ikke oplyst)					kr.	kr.
Museum Østjylland (ikke oplyst)					kr.	kr.
I ALT					kr. 2.000.000	kr. 2.500.000
SAMLEDE UDGIFTER EKSKL MOMS					kr. 136.598.784	kr. 160.989.495

FORUDSÆTNINGER OVERSLAGSØKONOMI

Afsatte udgifter til udbedring af sætningsskade er bl.a. baseret på indekseret tilbud (indeks 1.kv.2016/2.kv.2018) fra Dansk Pæle-fundering fra 2016.

Afsatte udgifter til "andre udgifter afledt af ombygninger" samt "løst inventar" er oplyst af projektstyregruppen.

Der er ikke afsat beløb til indvendig efterisolering af "ny udstillingsbygning", dette vurderes ikke at være en økonomisk rentabel løsning, som kan anbefales. Der vil ikke kunne opnås tilstrækkelig energibesparelse over tid holdt op imod den forventede investering.

Der er ikke afsat beløb til udvendig efterisolering af "kælder under forhuset", dette vurderes ikke at være en økonomisk rentabel løsning, som kan anbefales. Der vil ikke kunne opnås tilstrækkelig energibesparelse over tid holdt op imod den forventede investering.

Det afsatte beløb til renovering af eksisterende paptage er oplyst af Randers Kommune.

Udgifter til miljøsanering/-håndtering er erfaringstal fra Randers Kommune (850 kr/m²).

Overslag er baseret på V&S pris bøger & erfaringstal fra lignende projekter.

Andre udgifter afledt af ombygningen, herunder flytning/genhusning og løst inventar er vurderet og oplyst af de enkelte kulturinstitutioner.

STEMNINGSVISUALISERING - UDSNIT

